



2011-08-29

511-1801-2010  
1270-201

## Förslag till ändringar inom Natura 2000-området Verkeåns dalgång (SE0420075) i Tomelilla, Simrishamn och Kristianstad kommun

### Bakgrund

Natura 2000 är ett nätverk av områden med skyddsvärd natur i Europa. Sverige har utsett mer än 4 100 områden för att säkra att skyddsvärda arter och livsmiljöer finns kvar på lång sikt. Alla områden är kanske inte unika för Sverige men de är en viktig del i bevarandet av en specifik art eller livsmiljö sett ur ett europeiskt perspektiv.

Länsstyrelserna har 2009-2011 ett regeringsuppdrag som omfattar att granska och kvalitetssäkra avgränsningarna av och innehållet i landets Natura 2000-områden. Detta uppdrag innebär att om det finns ny information om naturtyper och arter i befintliga Natura 2000-områden ska detta registreras hos EU-kommissionen. Informationen gäller enbart arter och naturtyper som finns listade i EU:s Art- och habitatdirektiv samt Fågeldirektivet.

### Ändringar som gäller Natura 2000-området Verkeåns dalgång

Under åren 2004-2009 gjorde länsstyrelserna en basinventering av landets Natura 2000-områden. Basinventeringen innebar kartering och inventering av arter och naturtyper inom landets Natura 2000-områden. Vid basinventeringen av Verkeåns dalgång karterades området enligt nedanstående tabell. Naturtyperna och arterna nedan ska redan i dagsläget beaktas vid en eventuell tillståndsprövning enligt miljöbalken.

Tabell 1. Verkeåns dalgångs naturtyper med arealer 2002-03 (uppdaterat 2008-09 (skog), 2006-07 (rikkärr)) och Natura 2000-arter. Natura 2000-koder inom parentes. Naturtyperna indelas i fullgod bevarandestatus där alla kriterierna för areal, ekologisk struktur och funktion samt för typiska arter är uppfyllda. I en icke fullgod naturtyp uppfylls definitionen för naturtyp men det kan saknas delar av ekologisk struktur och funktion eller typiska arter. Utvecklingsmarker kan inte definieras som en naturtyp idag men kan omföras till någon naturtyp med aktiva åtgärder eller med naturlig förändring efter lång tid.

Naturtyp	Funnen areal (ha)/art med bedömd bevarandestatus		Tidigare inrapporterad areal (ha)
	Fullgod	Icke fullgod	
Kustnära vandrande sanddyner med sandrör (vita dyner) (2120)		11,7	12
Kustnära sanddyner med sandvide (2170)		1,6	1,5
Kustnära trädklädda sanddyner (2180)		7,7	8
Inlandssanddyner med öppna gräsmarker med borsttåtel eller andra pionjärgräs	30,6	2,3	33

(2330)			
Dystrofa sjöar och småvatten (3160)		1,7	2
Vattendrag med flytbladsvegetation eller akvatiska mossor (3260)		14,3**	14,3**
Ris- och gräshedar nedanför trädgränsen (4030)	71,6	146,6	212
Enbuskmarker nedanför trädgränsen (5130)	1,4	2,9	4
*Sandstäpp (6120)		23,0	23
Kalkgräsmarker nedanför trädgränsen (6210)	61,8	37,8	98
*Artrika stagg-gräsmarker nedanför trädgränsen (6230)		0,47	0,5
*Artrika silikatgräsmarker nedanför trädgränsen (6270)	34,2	91,7	128
Fuktängar med blåttåtel eller starr (6410)	0,65	3,6	5
Högörtssamhällen (6430)		3,8	4
Öppna svagt välvda mossar, fattiga och intermediära kärr och gungflyn (7140)		0,62	0,5
Rikkärr (7230)	0,38		0
Trädklädda betesmarker (9070)		18,5	20
*Lövsumpskog (9080)		16,4	25
Näringsfattig bokskog (9110)	9,4	126,9	211
Näringsrik bokskog (9130)	3,2	83,4	115
Näringsrik ek- eller ek-avenbokskog (9160)	3,4	22,2	37
*Ädellövskog i branter (9180)		1,4	6
Näringsfattig ekskog (9190)		5,7	20
*Svämlövskog (91E0)	3,7	99,5	88
Svämlövskog (91F0)		16,8	38
*Prioriterad naturtyp enligt Natura 2000			
**Areal beräknad på uppskattad längd och bredd(skiljepunkt Broröd): Verkeån (10kmx4m+14,5kmx6m)+biflöden 8kmx2m)			
<b>Total areal naturtyper:</b>		<b>946,6</b>	<b>1105,8</b>
<b>Icke-naturtyp (utvecklingsmark)</b>		<b>355,0</b>	
- till torra hedar (4030)		17,1	
- kalkgräsmarker (6210)		5,6	
- artrika gräsmarker (6270)		130,1	
- fuktängar (6410)		24,0	
- trädklädda betesmarker (9070)		7,5	
- lövsumpskog (9080)		28,3	
- hedbokskog (9110)		96,4	
- örtrik bokskog (9130)		23,1	
- örtrik ekskog (9160)		17,5	

- ädellöv i branter (9180)	0,63	
- hedekskog (9190)	3,5	
- svämlövskog (91E0)	1,2	
<b>Total områdesareal:</b>	<b>2753</b>	<b>2757,3</b>
<b>Arter</b>		
Större vattensalamander - <i>Triturus cristatus</i> (1166)	Fullgott bevarande	
Bred gulbrämad dykare - <i>Dytiscus latissimus</i> (1081)	Icke fullgott	
Stensimpa - <i>Cottus gobio</i> (1163)	Fullgott bevarande	
Sandnejlika - <i>Dianthus arenarius ssp. arenarius</i> (1954)	Fullgott bevarande	

I bifogade kartor (separat bilaga, 15 kartor) framgår var de olika naturtyperna finns i området. De ytor som är klassade som Natura 2000-naturtyper är färgade på kartan. Naturtyperna kan ha fullgod bevarandestatus eller ha icke-fullgod bevarandestatus. I vissa fall finns ytor som är klassade som utvecklingsmark, de är i nuläget inte Natura 2000-naturtyp, men de har förutsättningar att bli det på sikt. Dessa ytor kan därför vara viktiga för naturtypernas långsiktiga förekomst i området. De ytor som saknar färg består av övriga icke-naturtyper. Ytor som anges som ej karterade är icke-naturtyper men har av tidsbrist inte fått någon annan klassning.

Sammanfattningsvis är det de ytor som anges som en naturtyp (färgade ytor med fullgod eller icke-fullgod bevarandestatus) på naturtypskartan, samt de ytor som anges som utvecklingsmark som är viktiga att känna till. Det är dessa ytor som är värdefulla för Natura 2000-nätverket och det är dessa som inte får påverkas negativt.

Kontakta alltid skogsstyrelsen innan skogsvårdsåtgärder som t.ex. gallring eller röjning görs i eller i anslutning till Natura 2000-området. Vid andra typer av åtgärder ska kontakt tas med Länsstyrelsen.

Under år 2011 kommer Länsstyrelsen i Skåne län att föreslå ändringen av naturtyper och dess utbredning inom området till Naturvårdsverket. Om uppgifterna godtas beräknas de vara registrerade hos EU-kommissionen 2012. Länsstyrelsen bedömer att uppdateringen av naturtypsarealerna i området inte kommer att medföra ytterligare konsekvenser för berörda fastigheter.

Dykarskalbaggar inventerades i Verkasjön under 2007, men kunde inte konstateras, sjön bedömdes också som otypisk för arternas krav på livsmiljö. Arten bred gulbrämad dykare är rapporterad från Naturaområdet, den bör eftersökas på fler lokaler i området (vegetationsrika och solbelysta vatten, helst >1ha). Bevarandestatusen för arten bedöms som icke fullgod. Sandnejlikan inventerades 2006 och konstaterades i området från Brösarps norra backar ner till Vitemölla strandbackar. Störst bestånd finns på strandbackarna med över 100.000 exemplar. Bevarandestatusen bedöms som gynnsam. Större vattensalamander har inventerats 2008 på en lokal i området där förutsättningarna bedöms som fullgoda för bevarande av arten. I övrigt finns observationer under 2000-10

av arten i östra delarna av området. Bevarandestatusen bedöms som gynnsam för arten inom området.

Efter att Länsstyrelsen har avslutat kvalitetssäkringsprojektet och regeringen har tagit ställning till inkomna förslag till uppdatering av naturtyper och arter kommer Länsstyrelsen att fortsätta arbetet med revidering av bevarandeplanerna som finns för respektive Natura 2000-område. Om ni har frågor eller synpunkter på kvalitetssäkringsarbetet och den föreslagna uppdateringen av arter och naturtyper, var vänlig kontakta Johan Niss, tel 040 – 25 21 92 eller [johan.niss@lansstyrelsen.se](mailto:johan.niss@lansstyrelsen.se) senast **2011-09-23**.

Mer information om Natura 2000, förslag till reviderade bevarandeplaner samt läsanvisningar till bevarandeplanen finns på [www.lansstyrelsen.se/skane/N2000](http://www.lansstyrelsen.se/skane/N2000) eller [www.naturvardsverket.se](http://www.naturvardsverket.se).

### **Bilagor**

1. Karta med naturtyper enligt Natura 2000 (separat bilaga, 15 kartor)
2. Naturtypskoder för kartan
3. Översiktskarta

Vänliga hälsningar /

Johan Niss  
Naturvårdshandläggare

## Bilaga 2

### Naturtypskoder till kartan

#### Naturtyp

- 2120 - Kustnära vandrande sanddyner med sandrör (vita dyner)
- 2170 - Kustnära sanddynområden med sandvide
- 2180 - Kustnära trädklädda sanddyner
- 2330 - Inlandssanddyner med öppna gräsmarker med borsttåtel eller andra pionjärgräs
- 3160 - Dystrofa sjöar och småvatten
- 4030 - Ris- och gräshedar nedanför trädgränsen
- 5130 - Enbuskmarker nedanför trädgränsen
- 6120 - Sandstäpp
- 6210 - Kalkgräsmarker nedanför trädgränsen
- 6230 - Artrika stagg-gräsmarker nedanför trädgränsen
- 6270 - Artrika silikatgräsmarker nedanför trädgränsen
- 6410 - Fuktängar med blåtåtel eller starr
- 6430 - Högörtssamhällen
- 7140 - Öppna svagt välvda mossar, fattiga och intermediära kärr och gungflyn
- 7232 - Rikkärr - Öppna hävdade (krontäckning 0-30%)
- 9070 - Trädklädd betesmark - Obestämd
- 9071 - Trädklädd betesmark - Ekhagar
- 9080 - Lövsumpskog
- 9110 - Näringsfattig bokskog
- 9130 - Näringsrik bokskog
- 9160 - Näringsrik ek- eller ek-avenbokskog - Obestämd undergrupp
- 9161 - Näringsrik ek- eller ek-avenbokskog - Ek-avenbokskog
- 9180 - Ädellövskog i branter
- 9190 - Näringsfattig ekskog
- 9750 - Svämlövskog
- 9760 - Svämädellövskog

#### Icke-naturtyp

- 0 - Ej karterat\*
- 3000 - Vatten
- 6000 - Gräsmarker, substratdominerade gräsmarker och alluviala gräsmarker nedanför barrskogsgränsen
- 6840 - Obestämd natura-gräsmark/ickenatura-gräsmark (6825/6835/1330/1630/6910)
- 6910 - Öppen kultiverad gräsmark
- 6911 - Öppen kultiverad betesmark
- 6915 - Fuktäng
- 6917 - Betad skog
- 6920 - Bebyggd mark
- 6930 - Åker
- 6931 - Ej brukad åker
- 6940 - Kraftledningsgata >15 m bredd
- 6950 - Väg + vägkantsvegetation >15 m bredd
- 6960 - Övrig öppen ickenatura-naturtyp (inklusive 6940/6950/6970/6980)

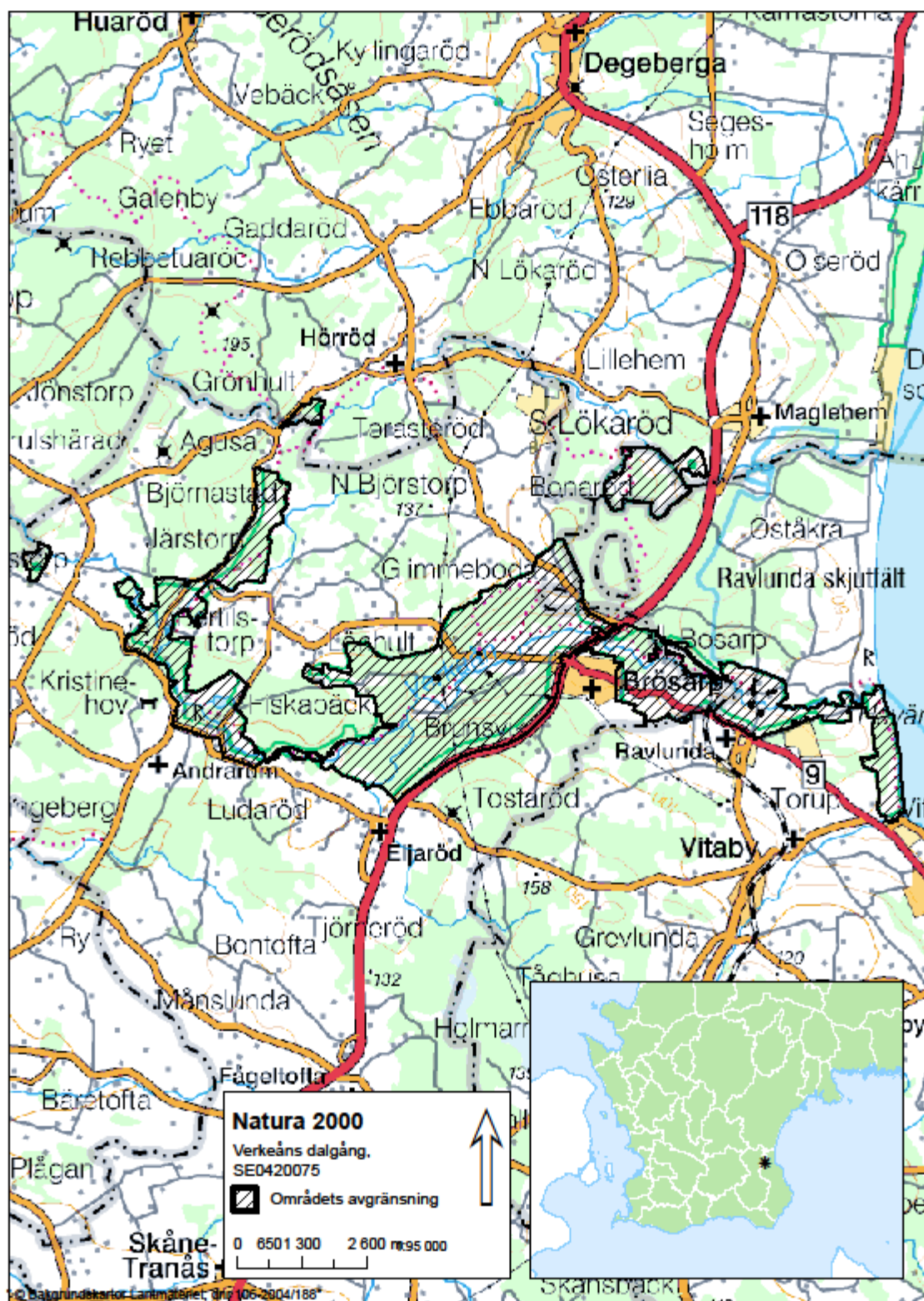
- 6970 - Fruktodling
- 6980 - Parkeringsplats
- 6999 - Exploaterad mark, ickenatura-naturtyp
- 7999 - Våtmark, ickenatura-naturtyp
- 901 - KNAS - tallskog (>70% tall)
- 902 - KNAS - granskog (>70% gran)
- 903 - KNAS - barrblandskog (tall & gran tillsammans >70% men ingen av dem ensam)
- 905 - KNAS - lövblandad barrskog (30-70% löv)
- 906 - KNAS - triviallövskog (>70% triviallöv)
- 907 - KNAS - ädellövskog (>70% löv och >50% ädellöv)
- 908 - KNAS - triviallövskog med ädellövinslag (>70% löv och 20-50% ädellöv)
- 909 - KNAS - lövsumpskog (lövskog på blöt mark)
- 910 - KNAS - hygge (avverkat för högst 10-15 år sedan, högst 3-5 m höga träd)
- 911 - KNAS - impediment (ej produktiv skogsmark, men krontäckning >30%)
- 9900 - Ickenatura-skog
- 9910 - Skog på fd öppen mark (igenväxningsskog)

\* - Ytor som anges som ej karterade är icke-naturtyper men har av tidsbrist inte fått någon annan klassning.

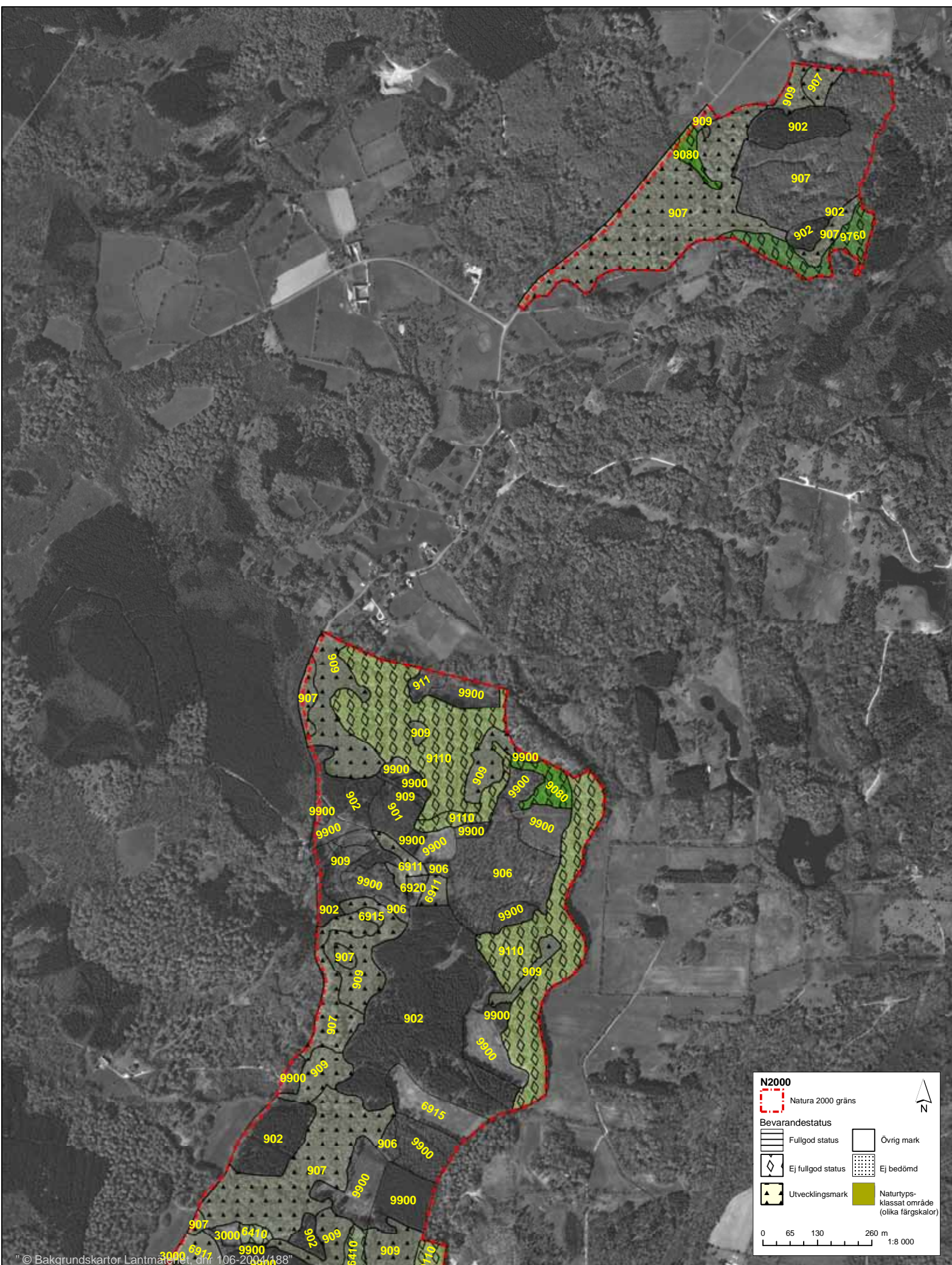
KNAS = kontinuerlig naturtypskartering av skyddade områden med satellitbilder (görs av Lantmäteriet på uppdrag av Naturvårdsverket)

### Bilaga 3

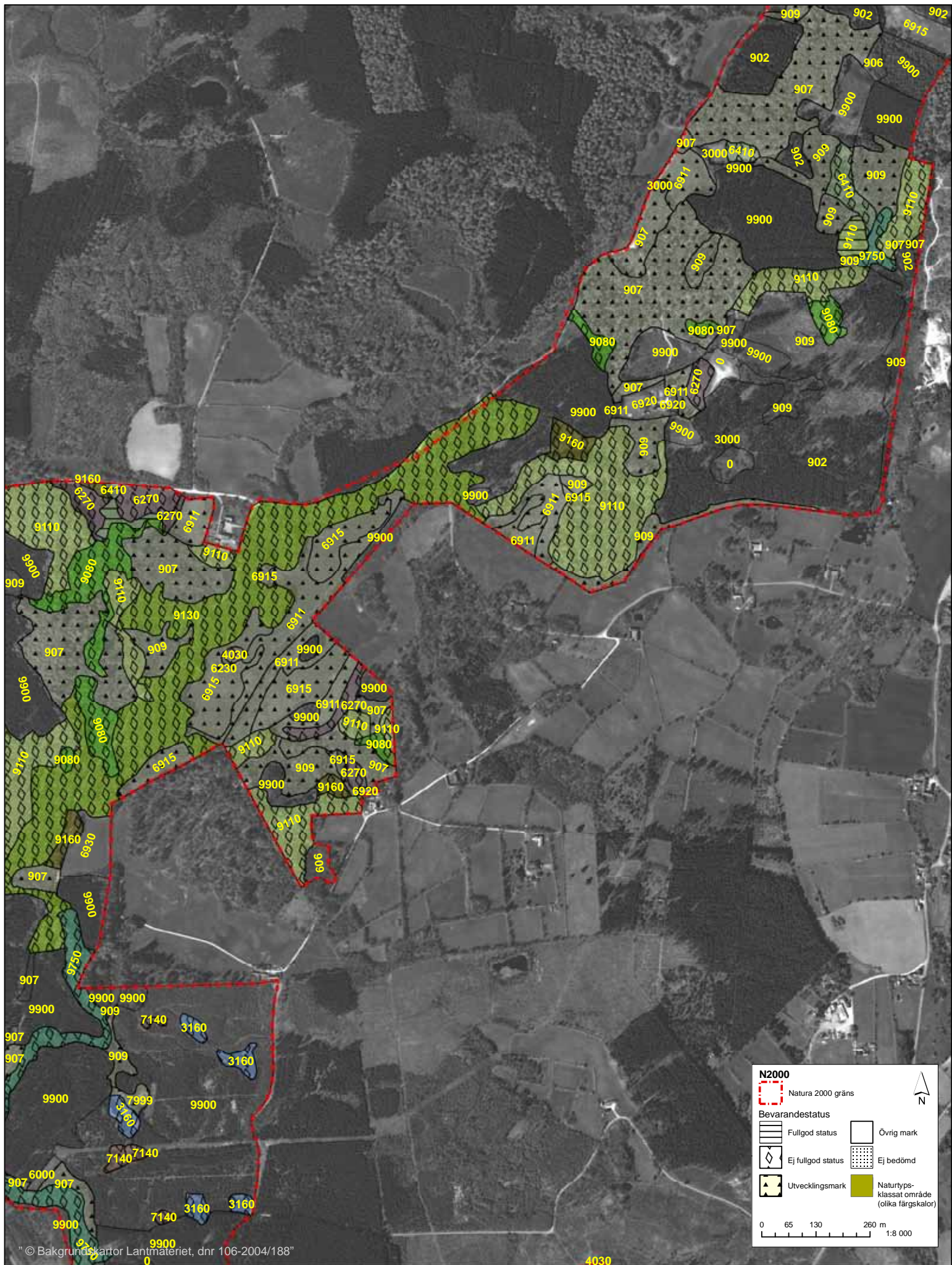
#### Översiktskarta







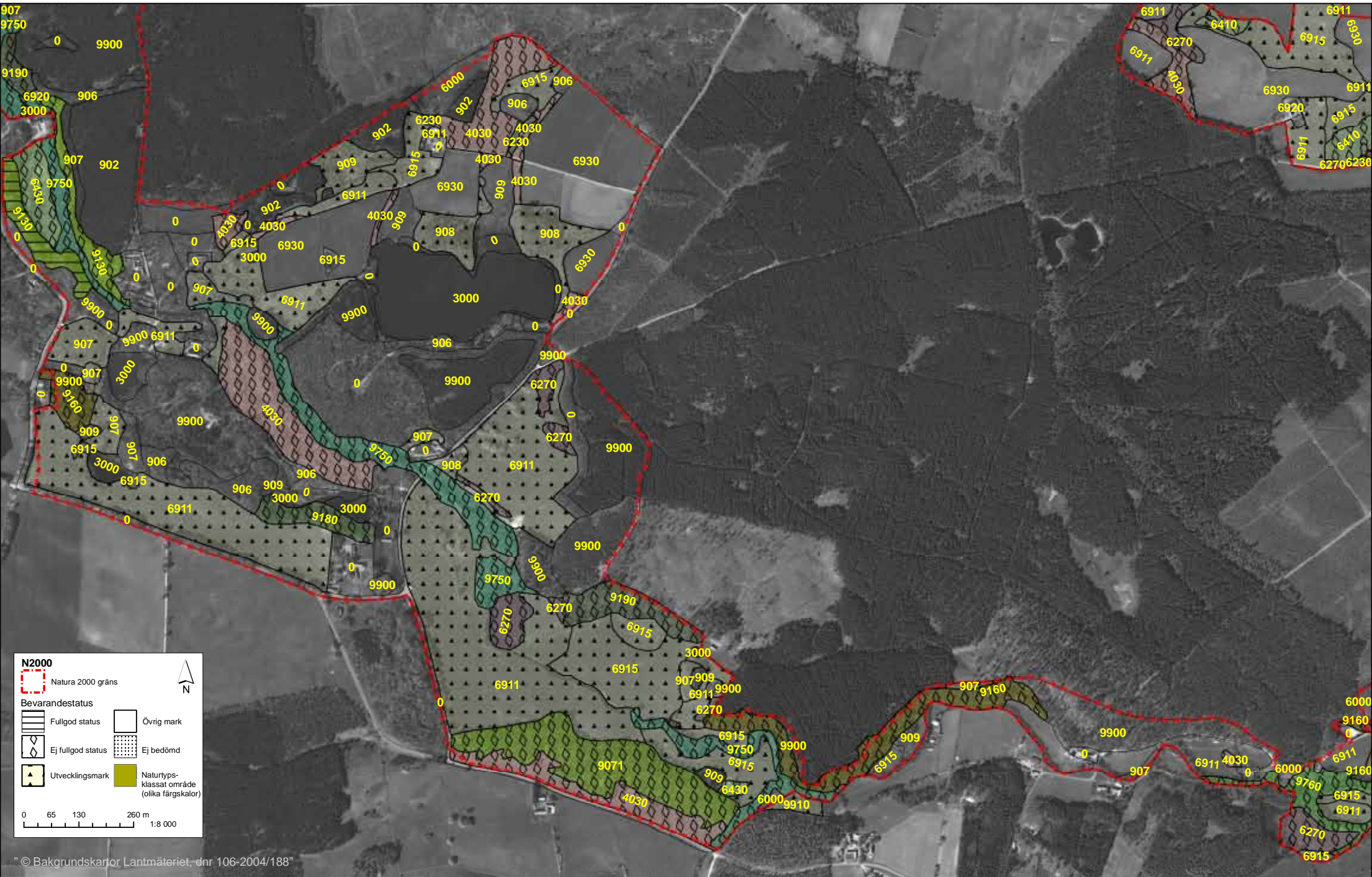








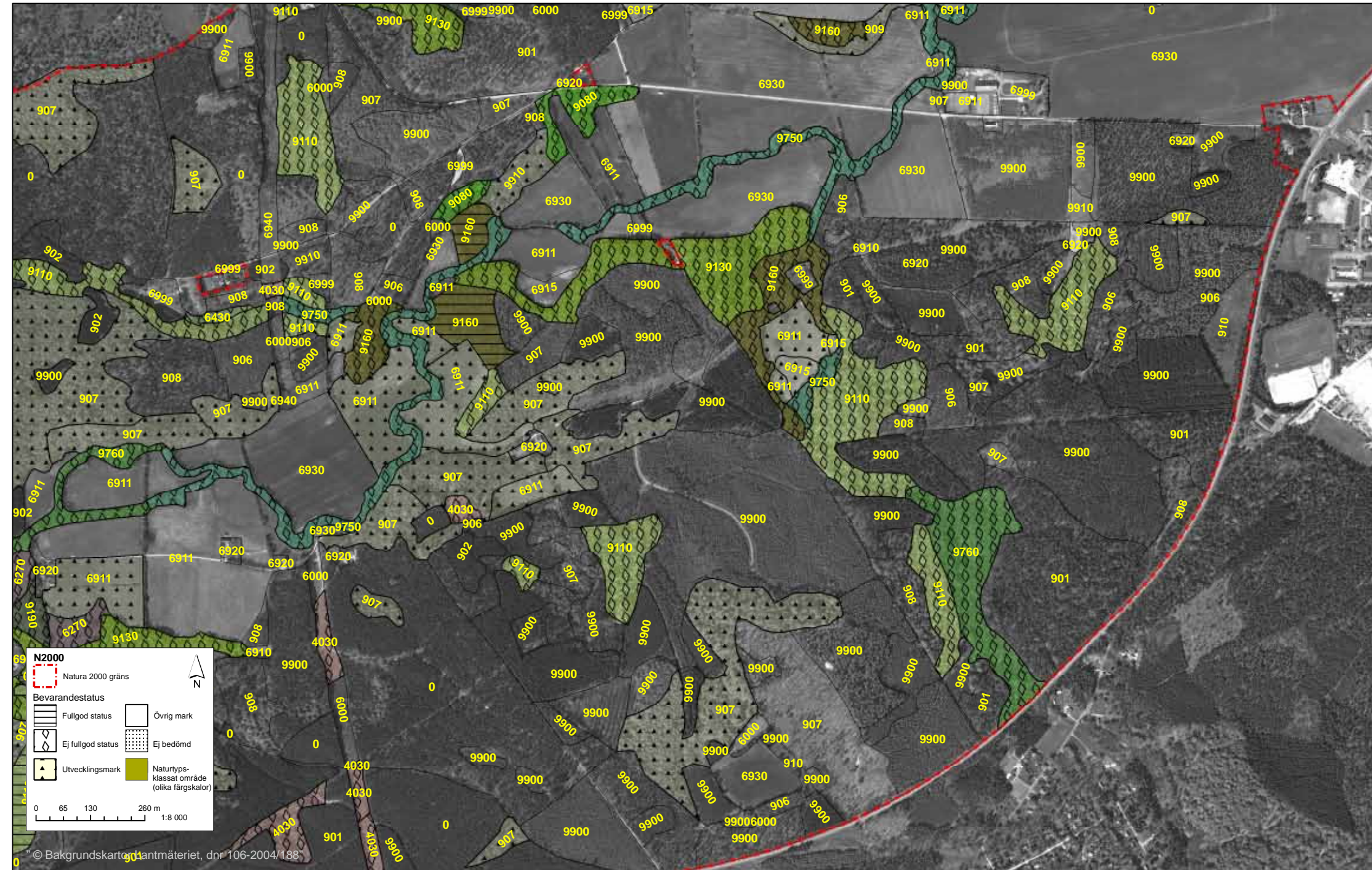




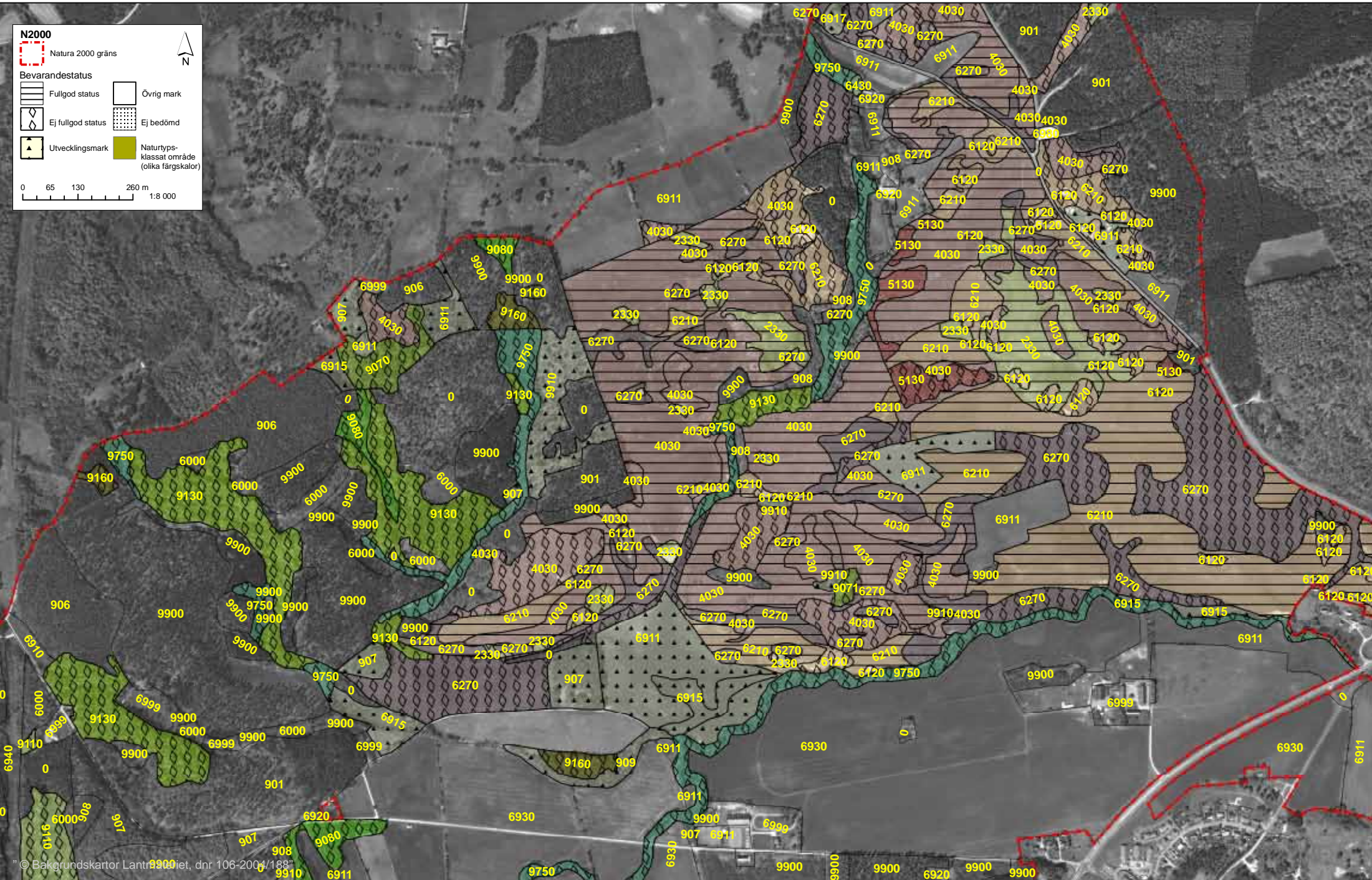




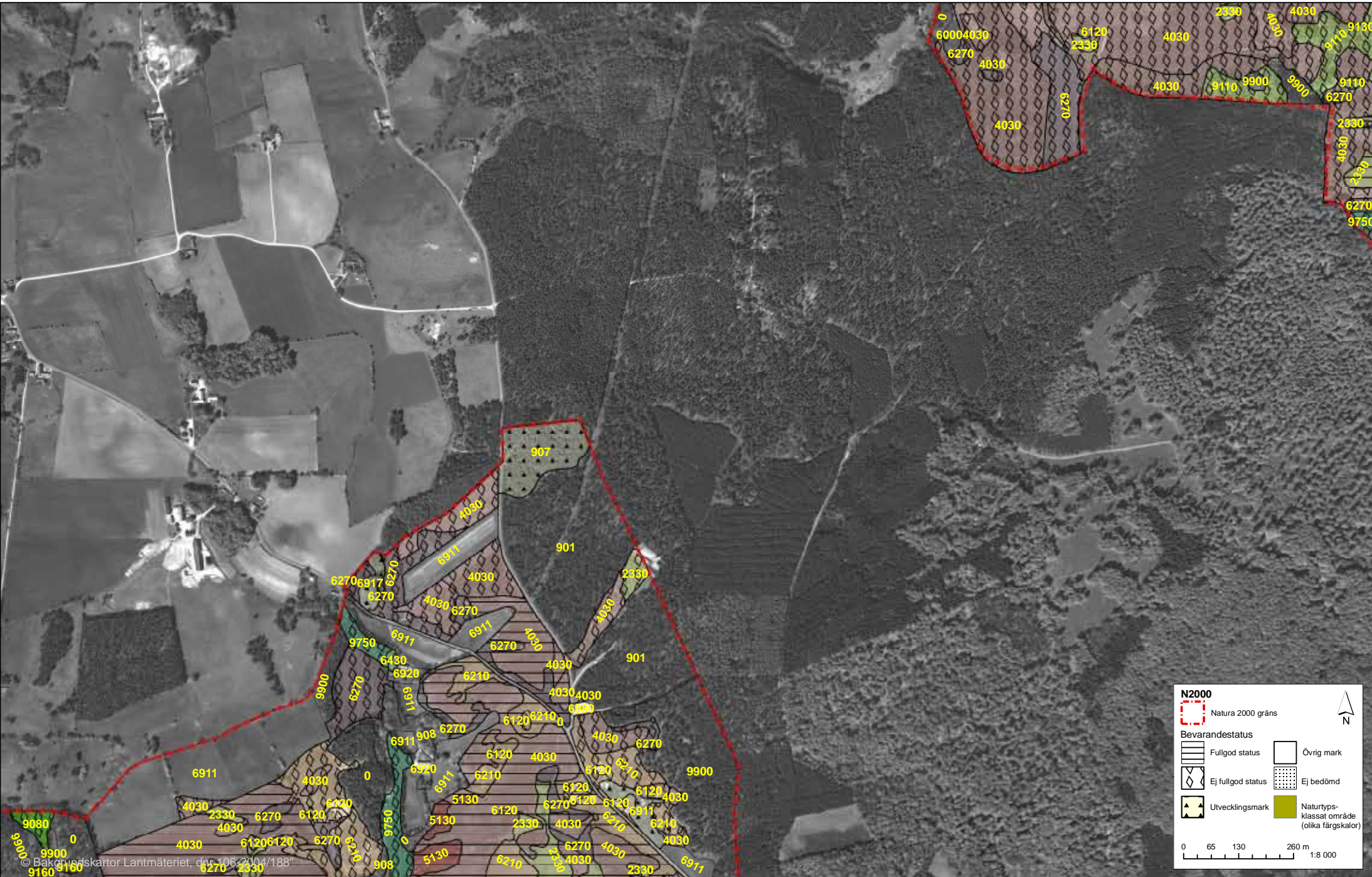




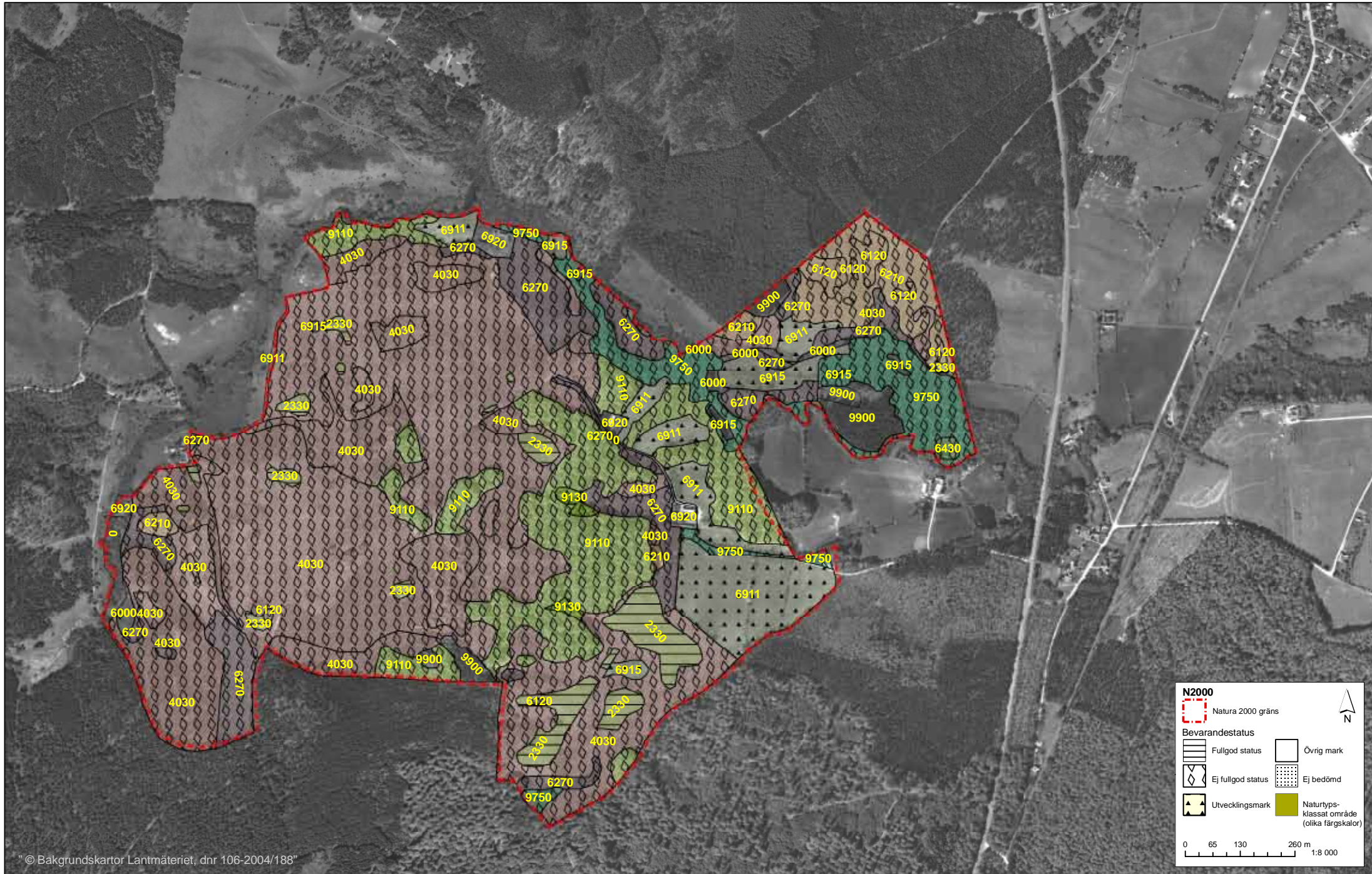














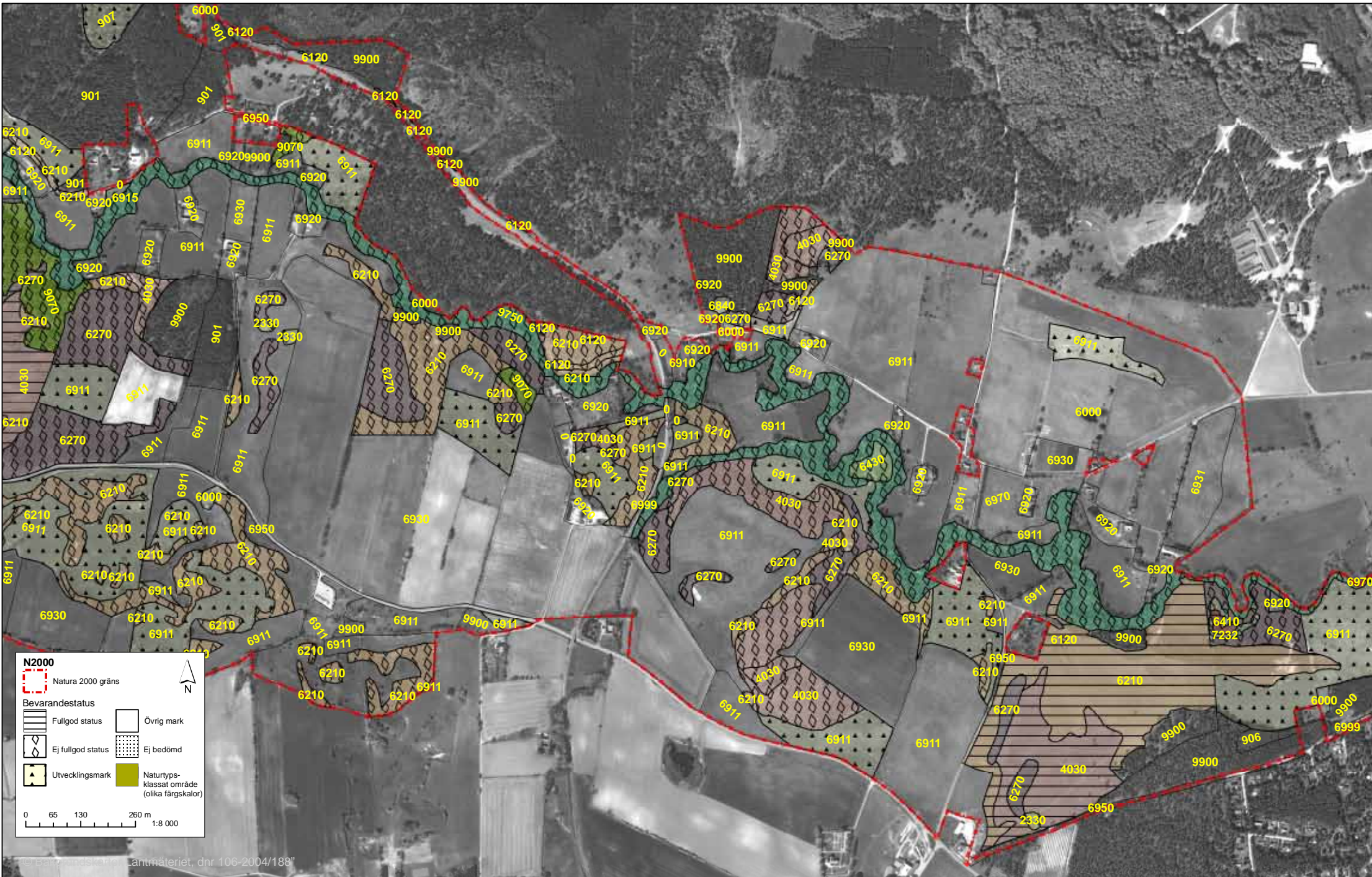




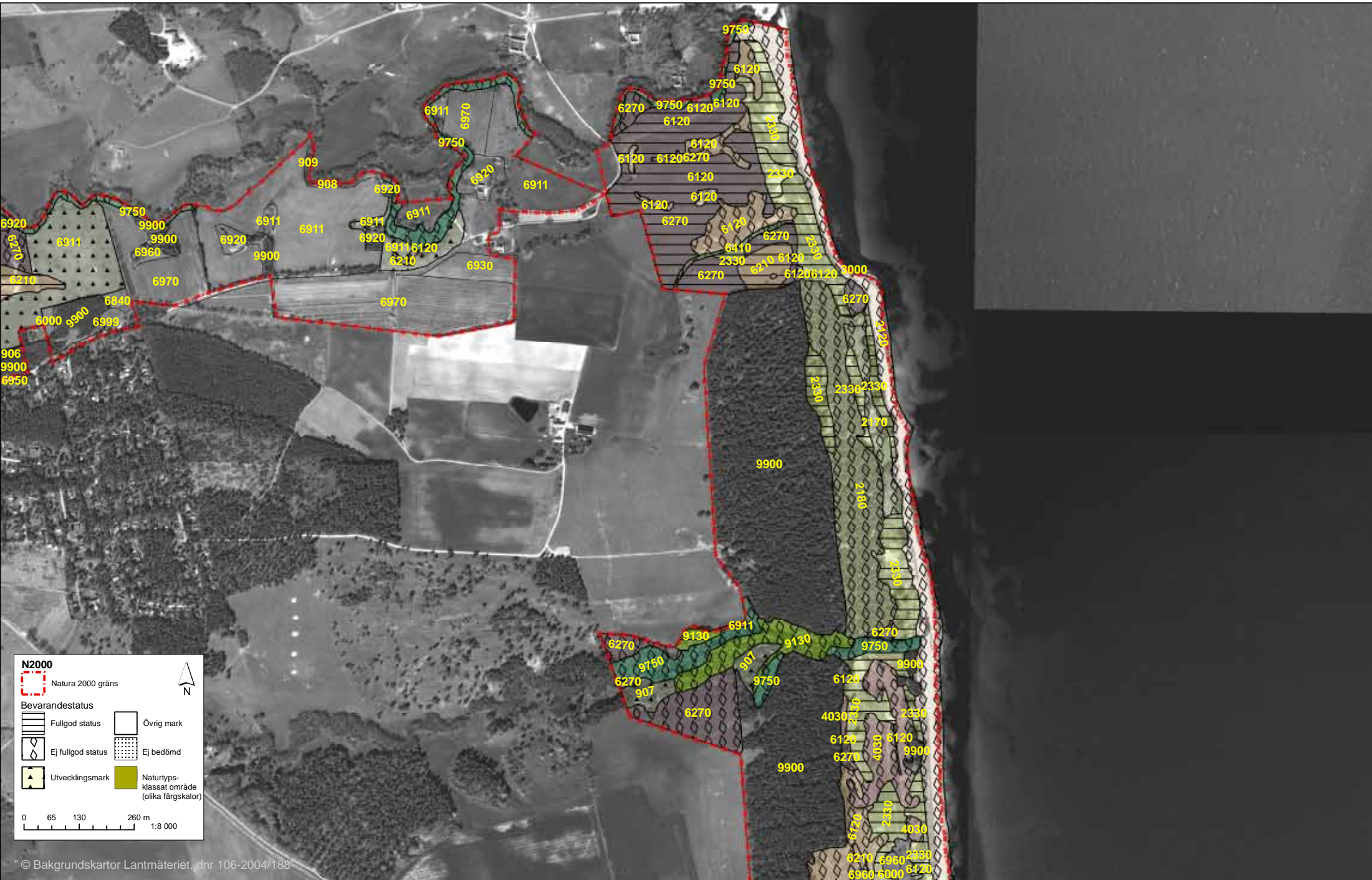


# Natura 2000-området Verkeåns dalgång, SE0420075 med naturtyper.11

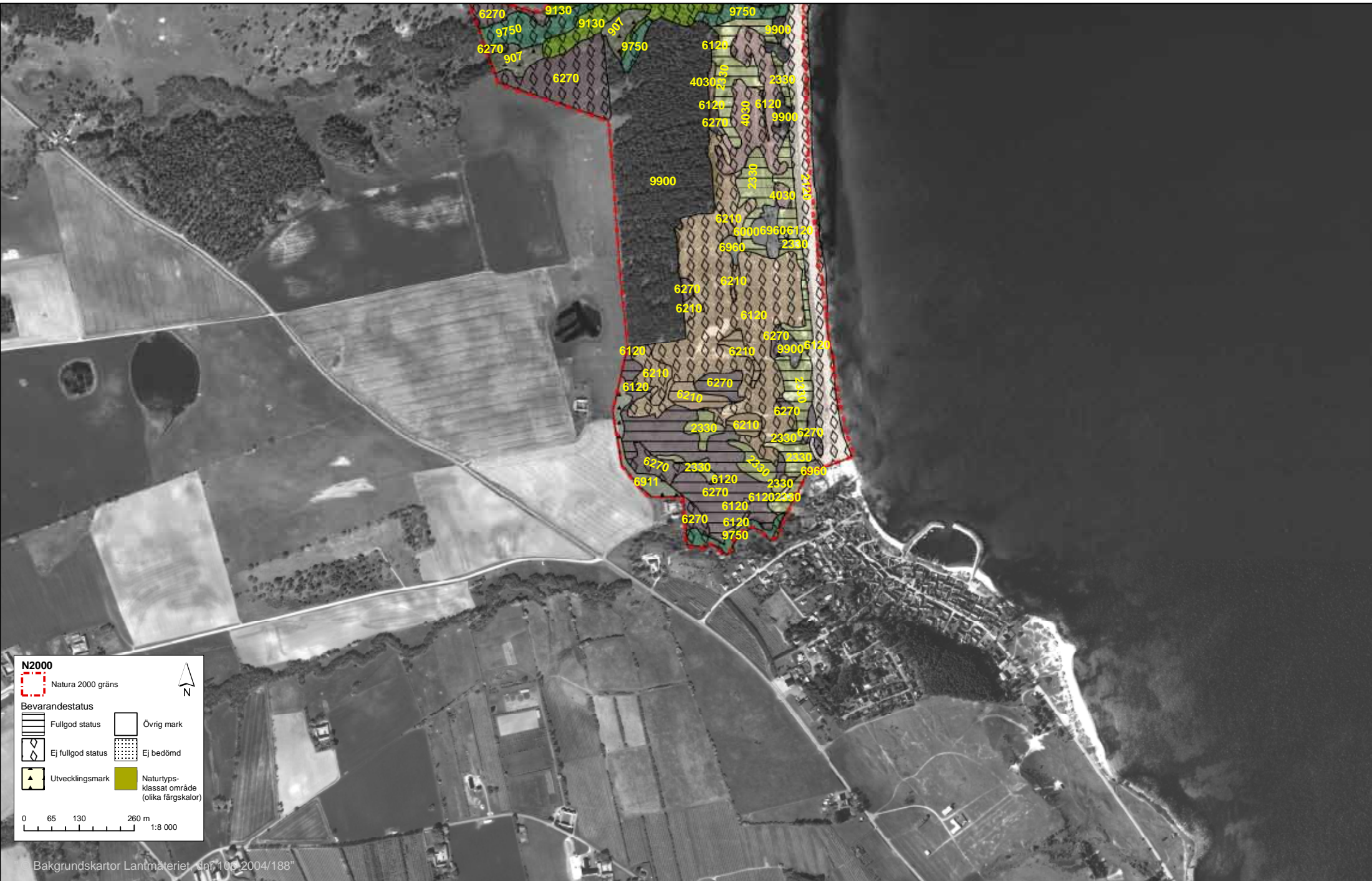
Förteckning över naturtyper återfinns i bilaga 2












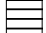

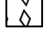







**N2000**

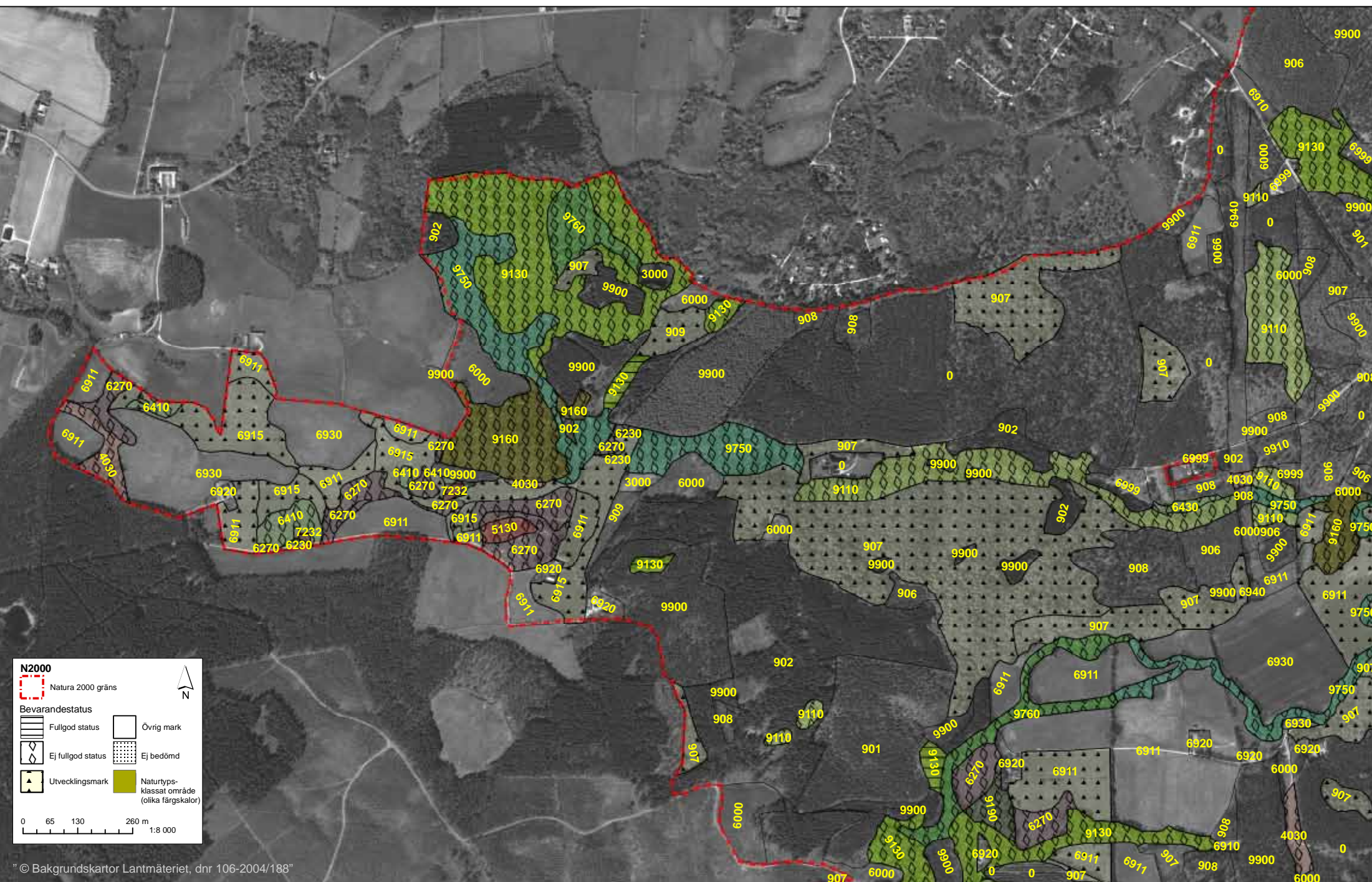
 Natura 2000 gräns

**Bevarandestatus**


	Fullgod status		Övrig mark
	Ej fullgod status		Ej bedömd
	Utvecklingsmark		Naturtyps- klassat område (olika färgskalor)

0 65 130 260 m  
1:8 000

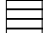
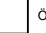
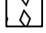
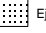






**N2000**

 Natura 2000 gräns

**Bevarandestatus**

 Fullgod status	 Övrig mark
 Ej fullgod status	 Ej bedömd
 Utvecklingsmark	 Naturtyps-klassat område (olika färgskolor)

0 65 130 260 m  
1:8 000