



Bevarandeplan för Natura 2000-området Bjersjöholms ädellövskog SE0430134



Bjersjöholms ädellövskog, Foto: Länsstyrelsen Skåne

Grunduppgifter om Natura 2000-området

Län:	Skåne
Kommun:	Ystad
Läge:	4 km NV Ystad
Markägare:	Enskilda
Areal:	11,3 hektar
Skyddsform:	Naturresevat, Bjersjöholms ädellövskog, 2010-02.
Bakgrund:	pSCI beslutat av Regeringen 2000-07. SCI fastställt av EU-kommissionen 2004-12. SAC fastställt av Regeringen 2011-03. Bevarandeplan fastställd & kungjord av Länsstyrelsen Skåne 2018-12-20 respektive 2018-12-21.
Reviderad:	2018- 06.

Vad betyder Natura 2000?

EU bygger ett nätverk av områden med skyddsvärd natur som kallas Natura 2000. Syftet är att EU:s medlemsländer ska ta ett gemensamt ansvar för att bevara arter och naturtyper som förekommer i Europa. Natura 2000 har tillkommit med stöd av två EG-direktiv; Fågeldirektivet (EU-rådets direktiv 2009/147/EG av den 30 november 2009) om bevarande av vilda fåglar och Habitatdirektivet (EU-rådets direktiv 92/43/EEG av den 21 maj 1992) om bevarande av livsmiljöer samt vilda djur och växter senast ändrat genom direktiv 2006/105/EG. Nätverket byggs upp av områden som föreslås av regeringen och som antas av kommissionen. Direktiven har sin grund i Bernkonventionen som var först med att rättsligt skydda arter och deras livsmiljöer i Europa. EU-direktiven bygger på nya kunskaper och inför principen att bevara naturtyper för deras egen skull och inte enbart för att de utgör hemvist för vissa arter. Habitat- och fågeldirektivet är EU:s bidrag till bevarandet av den biologiska mångfalden så som det lades fast i Konventionen om biologisk mångfald i Rio 1992.

Sverige har ett särskilt ansvar för att skydda och vårda de områden som är föreslagna att ingå eller som ingår i Natura 2000 och detta regleras i den svenska lagstiftningen i Miljöbalken med tillhörande Förordning om områdesskydd m m. Det innebär att åtgärder som kan inverka negativt på bevarandestatus för preciserade habitat eller arter inom Natura 2000-området kräver tillstånd enligt miljöbalken med tillhörande förordningar.

Vad är en bevarandeplan?

Till varje Natura 2000-område ska det finnas en bevarandeplan. Den ger en beskrivning av området och dess naturvärden och vilken skötsel som behövs för att dessa naturvärden ska finnas kvar långsiktigt. Bevarandeplanen innehåller också en beskrivning av vilka verksamheter och åtgärder som kan hota de arter och livsmiljöer som ska skyddas i Natura 2000-området.

Bevarandeplanen innehåller viktig information som används som underlag vid samråd och tillståndsprövningar av verksamheter och åtgärder inom Natura 2000-området.

I bevarandeplanen redovisas gränser, naturtyper och arter enligt bästa tillgängliga kunskap. I de fall där ny kunskap har tillkommit, har Länsstyrelsen för avsikt att föreslå dessa ändringar till regeringen när nästa tillfälle ges. Vid tillståndsprövning utgår man ifrån i verkligheten förekommande naturtyper, varför det är nödvändigt att bevarandeplanerna redovisar dessa, även om de inte har hunnit beslutas av regeringen.

Om ett Natura 2000-område också ingår i ett annat områdesskydd, t.ex. naturreservat, finns det gällande föreskrifter för området, dessa finns att läsa i beslutet till naturreservatet samt i skötselplanen. Bevarandeplanen för Natura 2000-området hänvisar i mycket till skötselplanen och utgör därför en enklare form av bevarandeplan. Bäst läses de tre dokumenten tillsammans.

Vad är en Natura 2000-art eller en typisk art?

När det gäller arter finns det flera kategorier av arter som vi använder oss av inom Natura 2000. *Natura 2000-arter* är utpekade skyddade arter som finns med i Artskyddsförordningens bilagor

och som ska ha bevarandemål i bevarandeplanen och för vilka det krävs tillstånd för åtgärder som kan riskera att påverka arten. De *typiska arterna* är arter som är typiska för varje specifik naturtyp. *Karaktäristiska arter* ska stödja tolkningen av en viss naturtyp.

Rödlistan publiceras vart femte år av ArtDatabanken och finns för närvarande förtecknad i boken *Rödlistade arter* i Sverige 2015. *Fridlysta arter* innebär att det är förbjudet att plocka, fånga, döda, eller på annat sätt samla in eller skada vissa växter och djur. *Ågp-arter* syftar till de hotade arter som har åtgärdsprogram för att rädda dem och deras livsmiljöer.

Vad är bevarandestatus?

Natura 2000 innebär att alla EU-länder ska vidta åtgärder för att naturtyper och arter som utpekats ska ha *gynnsam bevarandestatus*. Det innebär att man ska försäkra sig om att de utpekade naturtyperna och arterna finns kvar långsiktigt i Europa. För en naturtyp kan *gynnsam bevarandestatus* innebära att man bevarar de strukturer och funktioner som finns i naturtypen och att de arter som är typiska för naturtypen finns kvar i livskraftiga populationer. För en art innebär *gynnsam bevarandestatus* att arten finns i livskraftiga populationer och att förekomsten av dess livsmiljö är tillräcklig. I bevarandeplanen anses fullgod bevarandestatus vara densamma som gynnsam.

Viktigt att tänka på

För att inte skada Natura 2000 områdets naturvärden krävs tillstånd för verksamheter eller åtgärder som på ett betydande sätt kan påverka miljön i ett Natura 2000 område. Detta gäller oavsett om ingreppet sker inom eller utanför ett Natura 2000-område. Alla som planerar att utföra en åtgärd som man tror kan påverka ett områdes naturvärden ska på ett tidigt stadium kontakta Länsstyrelsen. Det underlättar eventuell tillståndsprövning som Länsstyrelsen ska göra. När det gäller åtgärder på skogsmark ska istället Skogsstyrelsen kontaktas. Bevarandeplanen för ett Natura 2000-område kan revideras när ny kunskap tillkommer eller när förutsättningarna förändras. När bevarandeplanen förändras medför det att den måste fastställas på nytt. Då ges markägare och andra berörda möjlighet att lämna synpunkter.

Mer information om Natura 2000

Länsstyrelsens webbplats: www.lansstyrelsen.se/skane/N2000 eller
telefon 010-224 10 00

Naturvårdsverkets webbplats: www.naturvardsverket.se

Mer information om naturreservat

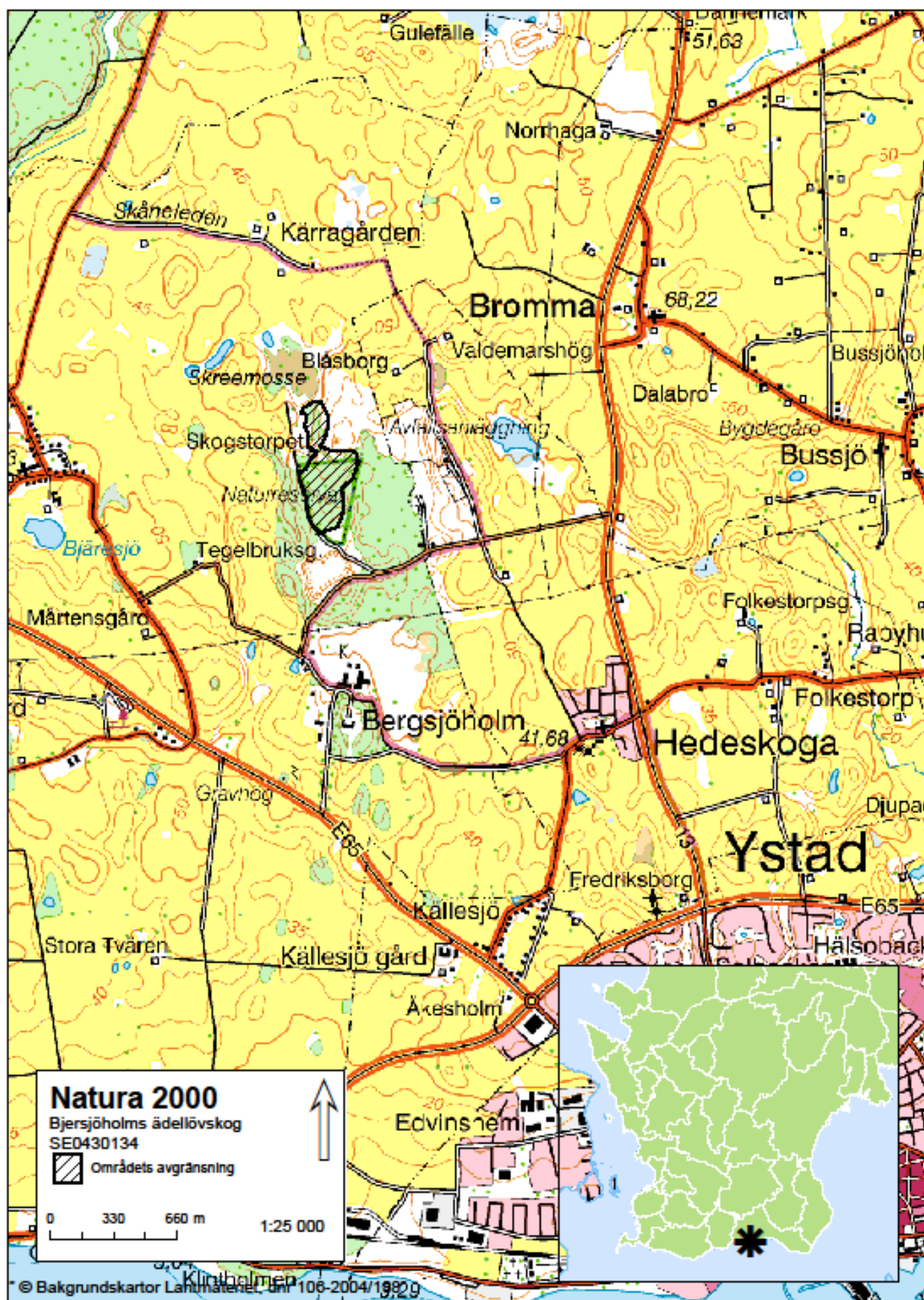
Länsstyrelsens webbplats: www.lansstyrelsen.se/skane/bildanaturreservat eller
telefon 010-224 10 00

Karttjänsten Skyddad natur webbplats: <http://skyddadnatur.naturvardsverket.se>

Innehållsförteckning

ÖVERSIKTSKARTA.....	5
OMRÅDESBESKRIVNING.....	6
INGÅENDE NATURTYPER OCH ARTER ENLIGT NATURA 2000	7
Bevarandesyfte och prioriterade bevarandevärden	8
Bevarandemål.....	8
Beskrivning av naturtyper och arter och deras bevarandestatus.....	9
Naturtyper	9
Icke-naturtyp.....	10
HOTBILD – VAD KAN PÅVERKA NATURA 2000-OMRÅDET NEGATIVT?.....	10
SKYDD OCH BEVARANDEÅTGÄRDER.....	11
Skydd och reglering.....	12
Prioriterade bevarandeåtgärder	12
Restaureringsåtgärder	12
Löpande skötsel	12
Uppföljning	12
REFERENSER.....	13
BILAGOR.....	13
Bilaga 1, Karta med naturtyper enligt Natura 2000.....	14
Bilaga 2, Naturtypskoder för kartan.....	15
Bilaga 3, Mått för ålder och grovlek per trädslag samt mängdbedömningar.....	16
Bilaga 4, Rödlistade och hotade arter i Natura 2000-naturtyperna.....	17

Översiktskarta



Områdesbeskrivning

Bjersjöholms ädellövskog ligger i ett storskaligt backlandskap med kalkrika och leriga moräner. Höjderna i dödislandskapet utgörs av grusavlagringar och svackor av kärr med torvlager. Skogen är det enda större sammanhängande skogsområdet i jordbrukslandskapet kring Ystad.

Skogen ingår i ett större skogsparti mellan den på 1800-talet utdikade Bjersjöholmssjön och resterna av renässansborgen Bjersjöholm. Området har en lång kontinuitet som skog och är markerat som skogsbevuxet på kartor från 1600-talet. På 1700-talet var skogen inhägnad och användes för slåtter och hästbete och gick under benämningen Djurhagen. Den långa kontinuiteten som skog gör att de biologiska värdena i Bjersjöholms ädellövskog är mycket höga.

Sydväst om området ligger en aktiv, större grustäkt som delvis restaurerats. Efter avslutad täkt ska en grundvattensjö för fritidsändamål tillskapas enligt efterbehandlingsplanen.

Området utgörs av rika ängslövskogar, omgivna av trivialare bok- och askskogar. De dominerande träden är framförallt bok och alm, där en del av bokträden kan vara mer än 250 år gamla. Övriga trädslag är ek och ask. Under stormen 1967 skadades de centrala delarna av skogen och en del av de äldre almträden har dött i sviterna av almsjukan under 1980-90-talen.

Den rikliga förekomsten av död ved i form av lågor och döda, stående träd utgör grunden för existensen av vedlevande insekter, snäckor och en rik svampflora. Några av svamparterna förekommer endast på ett fåtal platser i Sverige såsom droppklibbaskivling, filtbotbroskling, koralltaggsvamp och lundticka. I området förekommer många hotade och sällsynta arter, framförallt lavar, som är knutna till träd (bilaga 3). Röd glada, utnyttjar området för bobygge och jakt.

Skåneleden passerar nära Natura 2000-området.

I övrigt gällande områdesbeskrivning hänvisas till skötselplanen för Bjersjöholms ädellövskog.

En närmare beskrivning av naturtyper och arter finns under rubriken Beskrivning av naturtyper och arter.

Ingående naturtyper och arter enligt Natura 2000

Områdets naturtyper (se tabell 1 och bilaga 1) konstaterades vid fältbesök.

Tabell 1. Bjersjöholms ädellövskogs naturtyper med arealer och Natura 2000-arter inom området. Natura 2000-koder inom parentes. Naturtyperna indelas i fullgod bevarandestatus (gynnsam bevarandestatus) där alla kriterierna för areal, ekologisk struktur och funktion samt för typiska arter är uppfyllda. I en icke fullgod naturtyp uppfylls definitionen för naturtyp men det kan saknas delar av ekologisk struktur och funktion eller typiska arter. Utvecklingsmarker kan inte definieras som en naturtyp idag men kan omföras till någon naturtyp med aktiva åtgärder eller med naturlig förändring efter lång tid.

Naturtyp	Areal (ha) med bedömd bevarandestatus		
	Fullgod	Icke fullgod	Totalt
Näringsrik bokskog (9130)	5,6	-	5,6
Ek-avenbokskog av buskstjärnblomma-typ (9160)	2,7	-	2,7
Total areal naturtyper:	8,3		8,3
Icke naturtyper			
Utvecklingsmark mot:			
Lövsumpskog (909) utvecklas mot Boreonemoral ädellövskog (9020)	0,67		0,67
Total områdesareal:	11,3		

Bevarandesyfte och prioriterade bevarandevärden

Det övergripande bevarandesyftet för Natura 2000-nätverket är att bidra till bevarandet av biologisk mångfald genom att bibehålla eller återskapa gynnsam bevarandestatus för de naturtyper och arter som omfattas av EU:s Art- och habitatdirektiv.

För det enskilda Natura 2000-området är det överordnade syftet att bevara eller återställa ett gynnsamt tillstånd för de fåglar, naturtyper, Natura 2000-arter och typiska arter som utgjort grund för utpekandet av området. Genom att ha gynnsamt tillstånd bidrar Natura 2000-området till att skapa eller upprätthålla en gynnsam bevarandestatus på biogeografisk nivå.

De prioriterade bevarandevärdena är de gamla grova träden, träden med mulm samt den döda veden och detta finns i naturtyperna Näringsrik bokskog (9130) och Näringsrik ek- eller ek-avenbokskog (9160).

Motivering:

Natura 2000-området Bjersjöholms ädellövskog består av en rik ädellövskog med bok, ek, alm samt av ask i de fuktigare partierna. Skogen har lång kontinuitet och har förr utnyttjats för bete och slåtter. En av Skånes äldsta bokskogar med gott om lågor och död ved. Här finns en mycket värdefull svampflora och insektsfauna. Bjersjöholmsområdet är rankat som det nionde värdefullaste området i Skåne med avseende på rödlistade skogslevande arter.

Bevarandemål

Areal

Arealen av näringsrik bokskog (9130) ska vara minst 5,6 hektar men arealen kan öka när icke naturtyper som 9900 utvecklar kvalitéer. Arealen av ek-avenbokskog av buskstjärnblomma-typ (9160) ska vara minst 2,7 hektar. Utvecklingsmarken mot boreonemoral ädellövskog (9020) kommer på sikt att utveckla kvalitéer och ingå som naturtyp med 0.67 ha.

Strukturer och funktioner

- Småskaliga naturliga processer, som t. ex. trädens föryngring, åldrande och avdöende samt omkullfallna träd och luckbildning ska påverka dynamik och struktur.
- Naturliga hydrologi och grundvattennivåer som skapar markfuktighet ska påverka dynamik och struktur.
- Avverkning av lövträd får inte förekomma
- Ädellövträd ska utgöra ett påtagligt inslag i hela området. Krontäckningen ska variera mellan tätare och glesare beskogad mark.
- Det ska finnas gamla träd och föryngring av nya träd som efterträdare av följande trädarter: bok och ek och bestånden är olikåldrigt och flerskiktat.
- Det ska finnas ett buskskikt med bl.a. druvfläder.
- Det ska finnas följande strukturer/substrat: gamla träd; liggande död ved och stubbar; stående döda eller döende träd; död ved i olika former inklusive levande träd med döda

träddelar; gamla träd med grov bark, skador, håligheter, mulm eller döda delar samt gamla hävdpräglade träd.

- Solexponerade, varma och vindskyddade miljöer och strukturer ska utgöra ett måttligt inslag genom en mosaik av/variation mellan täta resp. öppna och glest beskogade delar, samt bryn. ---- Blommande örter, buskar och träd ska utgöra ett måttligt inslag i delar av området.

- Gran och sly/ungträd ska inte tillåtas ta överhanden eller skada de biologiskt gamla och värdefulla träden i området.

- Igenväxningsvegetation ska inte tillåtas dominera i botten-, fält- eller buskskiktet.

De för naturtyperna förekommande typiska och karakteristiska arterna ska förekomma i livskraftiga populationer.

Framtida uppföljning av planen kan medföra att nuvarande bevarandemål ändras och att nya mål läggs till.

Beskrivning av naturtyper och arter och deras bevarandestatus

Naturtyper

Näringsrik bokskog (9130)

Den näringsrika bokskogen är gammal, trädens ålder varierar mellan 126-175 år och 176-250 år i medelålder. Skogen är enskiktad eller tvåskiktad. Det finns rikligt med död ved (15-40m³/ha). Den döda veden finns som hålträd med mulm, grov död ved, torrakor och ädellövträd med grova döda delar.

Det finns tämligen allmänt-rikligt med grova och gamla träd (2-10 samt >10st/ha). Vidare finns det ett 10 tal solbelysta grova ekar inom Natura 2000-området.

Alla gamla träd är också grova och vidkroniga, senvuxna träd saknas.

De örtrika bokskogarna (9130) har inslag av alm, avenbok, björk, fågelbär och ek, där det är fuktigare finns även ask.

Markvegetationen domineras på våren av gul- och vitsippor och skogsbingel.

Övriga arter är gulplister, harsyra, humleblomster, hålnunneört, majbräken, myskmadra, springkorn, storrams, teveronika, stor häxört, lundelm, hässlebrodd, svarta vinbär, gulplister, harsyra, lundslok, lundstjärnblomma och lundgröe.

Mossor och lavar som bokvårtlav, fällmossa, guldlocks-mossa, platt fjädermossa, stiftklotterlav, skriftlav, ulotor sp, och gytterlav finns.

De kvarvarande partierna med stor andel alm, framförallt döda träd, domineras av skogsbingel med inslag av kirskål, nässlor och vitsippa.

Vedinsektsrariteterna utgörs av almbloombock och bokskogsrödrock.

Ek-avenbokskog av buskstjärnblomma-typ (9160)

I norr finns en tvåskiktad näringsrik ekskog (9160) med en medelålder på 175-250 år. Det finns måttligt med död ved (5-15m³/ha), den finns i form av grov död ved, torraka, hålträäd med mulm samt som ädellövsträd med grova döda delar.

Det finns allmänt-rikligt med grova gamla träd (2-10 träd/ha), flera av dem är också vidgreniga. Området har tidigare hävdats genom bete, vilket man kan se på flygbilder från 1940-talet, där det i väster och öster var öppen betesmark.

Trädskiktet består av bok, ek och hassel. Medelåldern på träden är 50-75år. Man ser svag-måttlig påverkan av sentida skogsbruk. Buskvegetationen utgörs i övrigt av druvfläder på de helt öppna partierna. I norr finns ett parti med gran som successivt ska ersättas med lövträäd. Vid stormfällan, på partier med döda almar och runt kärrområden kommer mycket alm- och asksly upp.

Arter som finns i områdets ekskog är buskstjärnblomma, gulplister, harsyra, lundslok, lundvårlök, myskmadra, nunneört sp. skogsbingel, lundstjärnblomma, bokvårtlav, grå skärelev, matt pricklav, stiftklotterlav samt oxtungsvamp.

Icke-naturtyp***Utvecklingsmark mot 9020***

På de fuktigare partierna dominerar ask, med få gamla grova askar (<2/ha) och mycket asksly samt lite bok. Det finns rikligt med död ved (15-40m³/ha).

Arter såsom kirskaal, skogsbingel och svalört finns i fältskiktet.

Fuktstråken i skogen är öppna och torkar delvis ut under sommarhalvåret, men innehåller ändå sumpkärrsindikerande arter såsom bredkaveldun, gul svärdsilja, mannagräs, rankstarr och slokstarr.

Hotbild – vad kan påverka Natura 2000-området negativt?

Nedan redovisas exempel på åtgärder som riskerar att påverka utpekade naturvärden negativt. För att inte skada Natura 2000 områdets naturvärden krävs tillstånd för verksamheter eller åtgärder som på ett betydande sätt kan påverka miljön i ett Natura 2000 område. Alla som planerar att utföra en åtgärd som man tror kan påverka ett områdes naturvärden ska på ett tidigt stadium kontakta Länsstyrelsen. Det underlättar eventuell tillståndsprovning som Länsstyrelsen ska göra. När det gäller skogsbruksåtgärder ska istället Skogsstyrelsen kontaktas.

Observera att dessa hot ej är föreskrifter som t.ex. för naturreservat utan är tänkt att användas som ett verktyg vid tillståndsprovning samt för att påvisa vad som påverkar Natura 2000-området. OBS hoten är oftast reglerade i föreskrifterna för beslutet om naturreservat.

De största hoten för områdets naturtyper och Natura 2000-arter är:

- Bebyggelse, vägar, anläggningar och annan markexploatering och markanvändningsförändring, exempelvis skogsplantering och täktverksamhet, i objektet eller i angränsande områden som kan påverka naturvärdena i området negativt. En utökad grustäkt mot området med den rika ädellövs skogen kan leda till sänkningar av grundvattennivån och uttorkning av området, med urlakning och övergång till fattigare naturtyper som följd.
- Uttorkning, dränering och andra ingrepp som ändrar de hydrologiska förhållandena och leder till uttorkning av naturtyper. Naturtyperna kan påverkas negativt även av perifera dikningsföretag, ledningsgrävningar och vägdragningar om de leder till sänkt grundvattennivå eller ändrad hydrologi på lokalerna.
- Brist på föryngring av nya träd som ska ta över efter de gamla träden i skogen. Brist på blommande buskar som är viktiga att bevara för insekter.
- Produktionsinriktat skogsbruk i, och ofta även i anslutning till ett objekt. Skogsbruket leder till att värdefulla element och strukturer försvinner, samt även leda till uttorkning genom ändrade markförhållanden och hydrologi. Det innebär i sin tur att många arter knutna till naturtypen, har svårt att överleva. Slutavverkningar innebär också en fragmentering av naturtypen.
- Avverkning av skog inom området eller i omkringliggande områden.
- Avverkning av grova träd, senvuxna träd, socklar, hålträd, döda eller döende träd inom området eller i omkringliggande områden. Borttagning och bortforsling av markliggande död ved.
- Avverkning av hålträd och kvarstående döda eller döende träd inom området eller i omkringliggande områden
- Borttagning och bortforsling av markliggande död ved.
- Brist på naturliga störningar i skogen.
- Igenväxning som minskar hålträdens livslängd och hindrar rekrytering av nya hålträd, vilket leder till kontinuitetsbrott.
- Nedfall av luftföroreningar. Luftföroreningar kan bl.a. skada områdets lavflora.
- Användning av bekämpningsmedel och kemikalier i de omkringliggande skogarna och åkrarna.
- Spridning av invasiva arter.

Skydd och bevarandeåtgärder

Ingrepp som på ett betydande sätt kan påverka miljön i ett Natura 2000-område kräver tillstånd av länsstyrelsen enligt 7 kapitlet 27-29 § miljöbalken. Detta gäller oavsett om ingreppet sker inom eller utanför ett Natura 2000-område. Bevarandeplanen ska också fungera som underlag för bedömningen av om tillstånd behövs och om tillstånd kan ges.

Vid genomförandet av art- och habitatdirektivet utgår man från att alla verksamheter som på ett betydande sätt kan påverka miljön i ett Natura 2000-område kräver tillstånd. Enligt

övergångsbestämmelserna krävs inte ett sådant tillstånd för verksamheter som påbörjats före 1 juli 2001 under förutsättning att de vid denna tidpunkt hade tillstånd enligt 9 eller 11 kap miljöbalken (eller motsvarande äldre bestämmelser). De tillståndsgivna verksamheterna skyddas av rättskraften i tillståndet. Syftet med övergångsbestämmelserna var inte att undanta tillståndskravet för framtida förändringar av befintliga verksamheter utan man ville undvika en obligatorisk omprövning av samtliga verksamheter som bedrevs 1 juli 2001. Vid ändringar av verksamheter och vid nyanläggning aktualiseras dock tillståndsplikten.

Staten har det övergripande ansvaret för skötseln av Natura 2000-områden och för att bevarandemålen uppnås. En förutsättning för att nå målen är ett gott samarbete mellan staten och den eller dem som äger eller brukar marken.

Skydd och reglering

Bjersjöholms ädellövskogar är skyddat som naturreservat sedan 1993. I föreskrifterna står bl.a. att man inte får avverka, så eller plantera träd och buskar eller använda gödselmedel eller jordförbättringsmedel. År 2010 så förstärktes föreskrifterna med att man inte får gallra, röja, ta bort dött träd eller vindfalle eller på annat sätt påverka vegetationen.

Länsstyrelsen anser att de nödvändiga bevarandeåtgärderna är reglerade.

Prioriterade bevarandeåtgärder

Föryngring av bok, genom inhägning och stödplantering i luckor behövs för att säkra bokskogens framtid. Gynna jättebokarna och ersättningsträd som tar över när dessa dött. Död ved ska finnas i olika grovlek och nedbrytningsstadier. Blommande buskar ska finnas.

Restaureringsåtgärder

- Se skötselplan

Löpande skötsel

- Se skötselplan
- Gynna blommande buskar som t.ex. salix eller rosarter vid röjningar så att insekter kan få nektar tidigt på våren.

Uppföljning

Uppföljning av naturtyper och arter inom Natura 2000-områdena kommer att ske med omdrev vart 6:e eller 12:e år beroende på naturtyp och art. Vissa delar av uppföljningen, som t.ex. areal är obligatoriska medan andra delar kan väljas av länsstyrelserna själva. Mer information om enskild naturtyp/art finns på Naturvårdsverkets hemsida.

Referenser

- ArtDatabanken 2015. *Rödlistade arter i Sverige 2015*. ArtDatabanken SLU, Uppsala.
Artdatabankens Artfaktablad (1992-2001) för de rödlistade arterna inom området.
Artportalen, Artdatabankens information till Länsstyrelsen i Skåne Län om rödlistade arter, GIS-skikt.
- Löfroth M. (ed.) 1997. *Svenska naturtyper i det europeiska nätverket Natura 2000*. Naturvårdsverket. Naturvårdsverkets förlag.
- SGU:s vägledning: <http://www.sgu.se/samhallsplanering/planering-och-markanvandning/grundvatten-i-planeringen/grundvattenberoende-ekosystem/>
- Skogsstyrelsen, *Signalarter - Indikatorer på skyddsvärd skog*. Skogsstyrelsen. 2000.
- Skogsvårdsstyrelsen 1995-11-08. Nyckelbiotopsinventeringen.
- Sveriges geologiska undersökning. 2016. Bilaga. Vägledningsmaterial över vilka Natura 2000-naturtyper som är känsliga för grundvattenpåverkan. SGU.

Bilagor

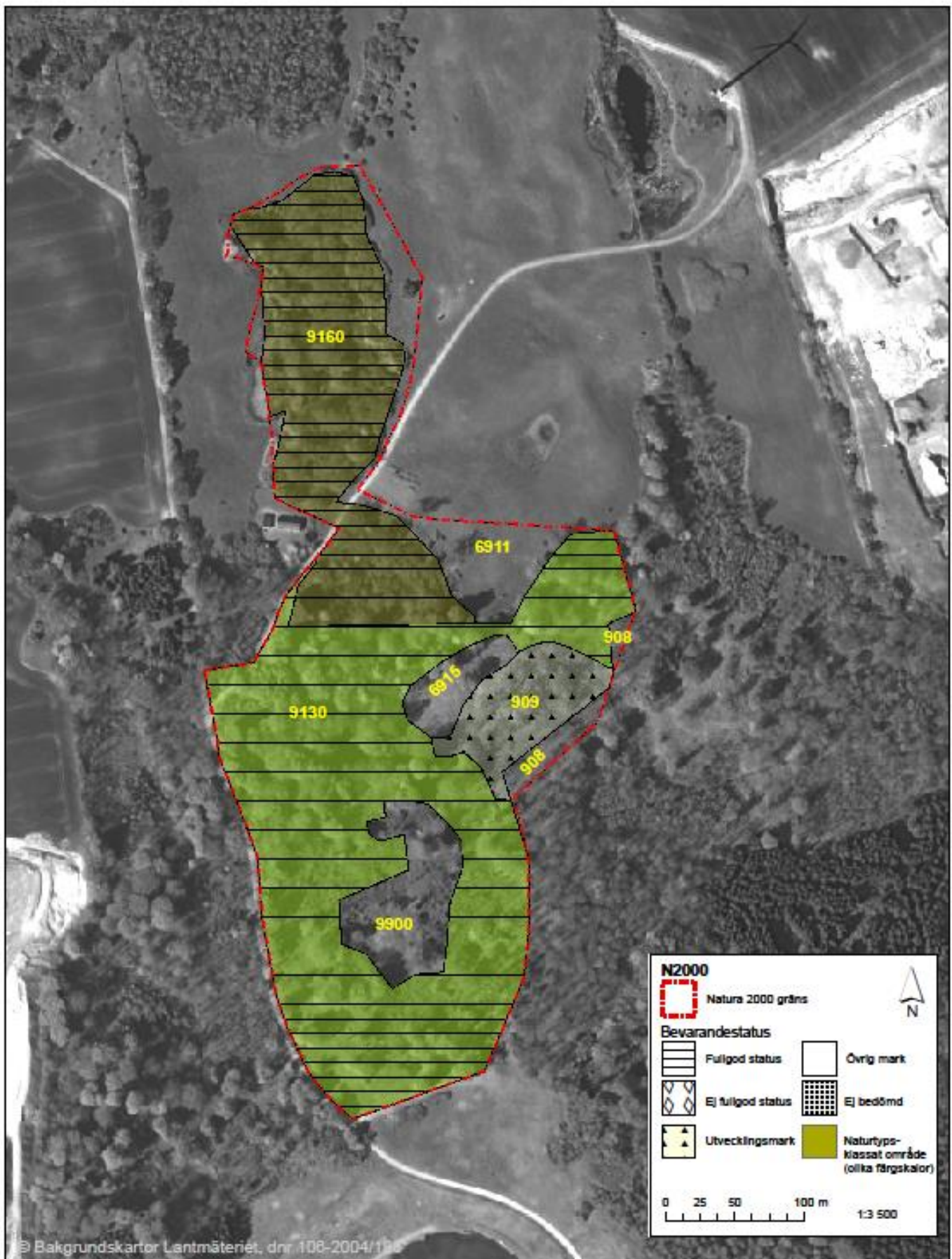
1. Karta med naturtyper enligt Natura 2000
2. Naturtypskoder för kartan
3. Mått för ålder och grovlek per trädslag samt mängdbedömningar.
4. Rödlistade och hotade arter

Upprättad av Länsstyrelsen Skåne
Planförfattare: Gabrielle Rosquist
Senast reviderad 2018-08-01 av Marie Björkander



Bilaga 1. Natura 2000-området Bjersjöholms ädellövskog, SE0430134 med naturtyper.

Förteckning över naturtypskoder återfinns i bilaga 2.



Bilaga 2, Naturtypskoder för kartan

Natura 2000-naturtyper

9130 - Näringsrik bokskog

9160 - Näringsrik ek- eller ek-avenbokskog

Icke-naturtyper

6911 - Öppen kultiverad betesmark

6915 - Fuktäng

6920 - Bebyggd mark

907 - Ädellövskog (>70% löv och >50% ädellöv)

908 - Triviallövskog med ädellövinslag (>70% löv och 20-50% ädellöv)

909 - Lövsumpskog (lövskog på blöt mark)

9900 - Ickenatura-skog

Bilaga 3, Mått för ålder och grovlek per trädslag samt mängdbedömningar.

Diametergräns för grova träd per trädslag. Trädens diameter mäts vid brösthöjd.

Ek och bok	80 cm
Alm och ask	60 cm
Övriga ädellövträd	50 cm
Sälg	40 cm
Rönn	30 cm
Övriga triviala lövträd	50 cm
Tall och gran	70 cm

Ungefärlig nedre **åldersgräns för gamla träd per trädslag**. Med ”gamla träd” avses biologiskt gamla träd med en annan epifytflora, insektsfauna, barkstruktur och/eller stamform som avviker från yngre vuxna träd. Trädens grovlek är inte alltid en säker indikator på ett trädets ålder, då träd i vissa miljöer kan vara senvuxna.

Triviallövträd	100 år
Gran	120 år
Tall	150 år
Ek	200 år
Bok	150 år
Övriga ädellövträd	150 år

Bedömning av den **totala mängden död ved** (stående + liggande).

Lite	< 5 m ³ /ha
Måttligt	5 – 15 m ³ /ha
Rikligt	15 – 40 m ³ /ha
Mycket rikligt	> 40 m ³ /ha

Bedömning av den **totala mängden gamla träd** och **totala mängden grova träd**.

Saknas	Inga grova/gamla träd upptäckta
Enstaka	< 2/ha
Tämligen allmän	2 – 10/ha
Allmänt - rikligt	> 10/ha

Bilaga 4, Rödlistade och hotade arter i Natura 2000-naturtyperna

Rödlistade arter enligt artdatabankens rödlista 2015 placeras i olika hotkategorier beroende på risk för utdöende i vilt tillstånd inom olika tidsperspektiv. Arter med extremt/mycket stor risk att dö ut i vilt tillstånd inom en mycket nära/nära framtid placeras i kategorin CR (Critically endangered; akut hotad) resp. EN (Endangered; starkt hotad). Arter som löper stor risk för utdöende i ett medellångt tidsperspektiv placeras i kategorin VU (Vulnerable; sårbar). Arter som bedöms ligga nära kategorin VU men inte uppfyller alla kriterier placeras i kategorin NT (Near Threatened; missgynnad). Arter som numera är livskraftiga men som tidigare varit hotade placeras i LC. F= fridlyst art, Ågp= art som har eller ska få ett nationellt åtgärdsprogram för hotade arter, B1, B2, B4 & B5 hänvisar till resp. bilaga i art- och habitatdirektivet.

Organismgrupp	Artnamn	Vetenskapligt namn	Hotkategori/ Annan fakta
Kärlväxter			
Fåglar	backsvala	<i>Riparia riparia</i>	NT
	brun kärrhök	<i>Circus aeruginosus</i>	
	gulspurv	<i>Emberiza citrinella</i>	VU
	hussvala	<i>Delichon urbicum</i>	VU
	röd glada	<i>Milvus milvus</i>	B1
	spillkråka	<i>Dryocopus martius</i>	NT
	svart rödstjärt	<i>Phoenicurus ochruros</i>	NT
Kärlväxter	gullviva	<i>Primula veris</i>	F
	hålnunneört	<i>Corydalis cava</i>	NT
	kärrjohannesört	<i>Hypericum tetrapterum</i>	NT
	skogsalm	<i>Ulmus glabra</i>	CR
	sommarfibbla	<i>Leontodon hispidus</i>	NT
	åkerkulla	<i>Anthemis arvensis</i>	NT
	äkta ängsnycklar	<i>Dactylorhiza incarnata var. incarnata</i>	F
Lavar	bokkantlav	<i>Lecanora glabrata</i>	NT
	bokvårtlav	<i>Pyrenula nitida</i>	NT
	elegant sköldlav	<i>Melanohalea elegantula</i>	NT
	matt pricklav	<i>Pachnolepia pruinata</i>	NT
	stiftklotterlav	<i>Opegrapha vermicellifera</i>	NT
Skalbaggar	almblocock	<i>Pedostrangalia revestita</i>	EN
	aspögonbagge	<i>Aderus populneus</i>	NT
	blåsvart brunbagge	<i>Melandrya caraboides</i>	EN
	bokskogsrödbeck	<i>Ampedus rufipennis</i>	VU
	ekträdlöpare	<i>Rhagium sycophanta</i>	NT
	gråbandad trägnagare	<i>Hemicoelus costatus</i>	NT
	gulbent kamklobagge	<i>Allecula morio</i>	NT

	matt blombagge	<i>Ischnomera cinerascens</i>	NT
	prydnadsbock	<i>Anaglyptus mysticus</i>	NT
	stor plattnosbagge	<i>Platyrhinus resinosus</i>	NT
	större sågsvarthage	<i>Uloma culinaris</i>	NT
	större vedvivel	<i>Cossonus parallelepipedus</i>	VU
	vasstandad trädbasbagge	<i>Lissodema denticolle</i>	NT
		<i>Abraeus granulum</i>	NT
		<i>Aeletes atomarius</i>	NT
		<i>Anitys rubens</i>	NT
		<i>Anthribus fasciatus</i>	NT
		<i>Atomaria diluta</i>	NT
		<i>Choragus sheppardi</i>	VU
		<i>Cis fusciclavis</i>	NT
		<i>Cis submicans</i>	NT
		<i>Eucnemis capucina</i>	VU
		<i>Microscydmus nanus</i>	NT
		<i>Phloeophagus lignarius</i>	NT
		<i>Phloeophagus thomsoni</i>	NT
		<i>Plegaderus dissectus</i>	NT
		<i>Ptenidium gressneri</i>	NT
		<i>Silusa rubiginosa</i>	VU
		<i>Synchita variegata</i>	NT
		<i>Trinodes hirtus</i>	NT
Storsvampar	koralltaggsvamp	<i>Hericium coralloides</i>	NT
	korallticka	<i>Grifola frondosa</i>	NT
	lundticka	<i>Loweomyces wynneae</i>	VU
	oxtungssvamp	<i>Fistulina hepatica</i>	NT
Tvåvingar	brokig strömvapenflug	<i>Oxycera trilineata</i>	VU
	praktblomflug	<i>Caliprobola speciosa</i>	EN

Bevarandeplanen för Bjersjöholms ädellövskog

Syftet med Natura 2000-området Bjersjöholms ädellövskog i Ystads kommun är att bevara de gamla grova träden, träden med mulm samt den döda veden och detta finns i naturtyperna näringsrik bokskog (9130) och näringsrik ek- eller ek-avenbokskog (9160).

En del i länsstyrelsens verksamhet är att skydda värdefull natur genom att bilda Natura 2000-områden och upprätta bevarandeplaner. Syftet är att EU:s medlemsländer ska ta ett gemensamt ansvar för att bevara arter och naturtyper som förekommer i Europa och att upprätthålla Natura 2000-områdenas naturtyper och arter i gynnsam bevarandestatus inom den biogeografiska regionen.

Bevarandeplanen innehåller bevarandesyftena och bevarandemålen med Natura 2000-området via de fyra kriterierna areal, ekologiska strukturer & funktioner, typiska arter samt Natura 2000-arter (Arter i habitatdirektivets bilaga 2), beskrivning av området samt beskrivning av varje naturtyp och/eller art, förutsättningar för gynnsam bevarandestatus samt vad som kan påverka Natura 2000-området negativt. Den innehåller även information om vilka skötselåtgärder som behövs göras i Natura 2000-området.



Länsstyrelsen
Skåne

www.lansstyrelsen.se/skan