



Bevarandeplan för Natura 2000-området Fredriksbergs mosse SE0430122



Södra delen av Fredriksbergs mosse och lövgroda. Foto: Länsstyrelsen i Skåne och Björn Olsson

Grunduppgifter om

Län:	Skåne
Kommun:	Ystad
Läge:	12 km norr om Ystad
Markägare:	Staten via Naturvårdsverket
Areal:	69,7 hektar
Skyddsform:	Svartskylle (Naturreservat) 2005–11
Bakgrund:	pSCI beslutat av Regeringen 1998–12 SCI fastställt av EU-kommissionen 2004–12 SAC fastställt av Regeringen 2011–03 Bevarandeplan fastställd & kungjord av Länsstyrelsen Skåne 2018-12-20 respektive 2018-12-21
Reviderad:	2018–08

Vad betyder Natura 2000?

EU bygger ett nätverk av områden med skyddsvärd natur som kallas Natura 2000. Syftet är att EU:s medlemsländer ska ta ett gemensamt ansvar för att bevara arter och naturtyper som förekommer i Europa. Natura 2000 har tillkommit med stöd av två EG-direktiv; Fågeldirektivet (EU-rådets direktiv 2009/147/EG av den 30 november 2009) om bevarande av vilda fåglar och Habitatdirektivet (EU-rådets direktiv 92/43/EEG av den 21 maj 1992) om bevarande av livsmiljöer samt vilda djur och växter senast ändrat genom direktiv 2006/105/EG. Nätverket byggs upp av områden som föreslås av regeringen och som antas av kommissionen. Direktiven har sin grund i Bernkonventionen som var först med att rättsligt skydda arter och deras livsmiljöer i Europa. EU-direktiven bygger på nya kunskaper och inför principen att bevara naturtyper för deras egen skull och inte enbart för att de utgör hemvist för vissa arter. Habitat- och fågeldirektivet är EU:s bidrag till bevarandet av den biologiska mångfalden så som det lades fast i Konventionen om biologisk mångfald i Rio 1992.

Sverige har ett särskilt ansvar för att skydda och vårda de områden som är föreslagna att ingå eller som ingår i Natura 2000 och detta regleras i den svenska lagstiftningen i Miljöbalken med tillhörande Förordning om områdesskydd m m. Det innebär att åtgärder som kan inverka negativt på bevarandestatus för preciserade habitat eller arter inom Natura 2000-området kräver tillstånd enligt miljöbalken med tillhörande förordningar.

Vad är en bevarandeplan?

Till varje Natura 2000-område ska det finnas en bevarandeplan. Den ger en beskrivning av området och dess naturvärden och vilken skötsel som behövs för att dessa naturvärden ska finnas kvar långsiktigt. Bevarandeplanen innehåller också en beskrivning av vilka verksamheter och åtgärder som kan hota de arter och livsmiljöer som ska skyddas i Natura 2000-området. Bevarandeplanen innehåller viktig information som används som underlag vid samråd och tillståndsprövningar av verksamheter och åtgärder inom Natura 2000-området.

I bevarandeplanen redovisas gränser, naturtyper och arter enligt bästa tillgängliga kunskap. I de fall där ny kunskap har tillkommit, har Länsstyrelsen för avsikt att föreslå dessa ändringar till regeringen när nästa tillfälle ges. Vid tillståndsprövning utgår man ifrån i verkligheten förekommande naturtyper, varför det är nödvändigt att bevarandeplanerna redovisar dessa, även om de inte har hunnit beslutas av regeringen.

Om ett Natura 2000-område också ingår i ett annat områdesskydd, t.ex. naturreservat, finns det gällande föreskrifter för området, dessa finns att läsa i beslutet till naturreservatet samt i skötselplanen. Bevarandeplanen för Natura 2000-området hänvisar i mycket till skötselplanen och utgör därför en enklare form av bevarandeplan. Bäst läses de tre dokumenten tillsammans.

Vad är en Natura 2000-art eller en typisk art?

När det gäller arter finns det flera kategorier av arter som vi använder oss av inom Natura 2000. *Natura 2000-arter* är utpekade skyddade arter som finns med i Artskyddsförordningens bilagor och som ska ha bevarandemål i bevarandeplanen och för vilka det krävs tillstånd för åtgärder som kan riskera att påverka arten. De *typiska arterna* är arter som är typiska för varje specifik naturtyp. *Karaktäristiska arter* ska stödja tolkningen av en viss naturtyp.

En nationell *rödlista* är en sammanställning av arters status (utdöenderisk) inom ett lands gränser. Den publiceras vart femte år av ArtDatabanken och finns för närvarande förtecknad i boken Rödlistade arter i Sverige 2015. *Fridlysta arter* innebär att det är förbjudet att plocka, fånga, döda, eller på annat sätt samla in eller skada vissa växter och djur. *Ågp-arter* syftar till de hotade arter som har åtgärdsprogram för att rädda dem och deras livsmiljöer.

Vad är bevarandestatus?

Natura 2000 innebär att alla EU-länder ska vidta åtgärder för att naturtyper och arter som utpekats ska ha *gynnsam bevarandestatus*. Det innebär att man ska försäkra sig om att de utpekade naturtyperna och arterna finns kvar långsiktigt i Europa. För en naturtyp kan *gynnsam bevarandestatus* innebära att man bevarar de strukturer och funktioner som finns i naturtypen och att de arter som är typiska för naturtypen finns kvar i livskraftiga populationer. För en art innebär *gynnsam bevarandestatus* att arten finns i livskraftiga populationer och att förekomsten av dess livsmiljö är tillräcklig. I bevarandeplanen anses fullgod bevarandestatus vara densamma som gynnsam.

Viktigt att tänka på

För att inte skada Natura 2000 områdets naturvärden krävs tillstånd för verksamheter eller åtgärder som på ett betydande sätt kan påverka miljön i ett Natura 2000 område. Detta gäller oavsett om ingreppet sker inom eller utanför ett Natura 2000-område. Alla som planerar att utföra en åtgärd som man tror kan påverka ett områdes naturvärden ska på ett tidigt stadium kontakta Länsstyrelsen. Det underlättar eventuell tillståndsprövning som Länsstyrelsen ska göra. När det gäller åtgärder på skogsmark ska istället Skogsstyrelsen kontaktas. Bevarandeplanen för ett Natura 2000-område kan revideras när ny kunskap tillkommer eller när förutsättningarna förändras. När bevarandeplanen förändras medför det att den måste fastställas på nytt. Då ges markägare och andra berörda möjlighet att lämna synpunkter.

Mer information om Natura 2000

Länsstyrelsens webbplats: www.lansstyrelsen.se/skane/N2000 eller
telefon 010-224 10 00

Naturvårdsverkets webbplats: www.naturvardsverket.se

Mer information om naturreservat

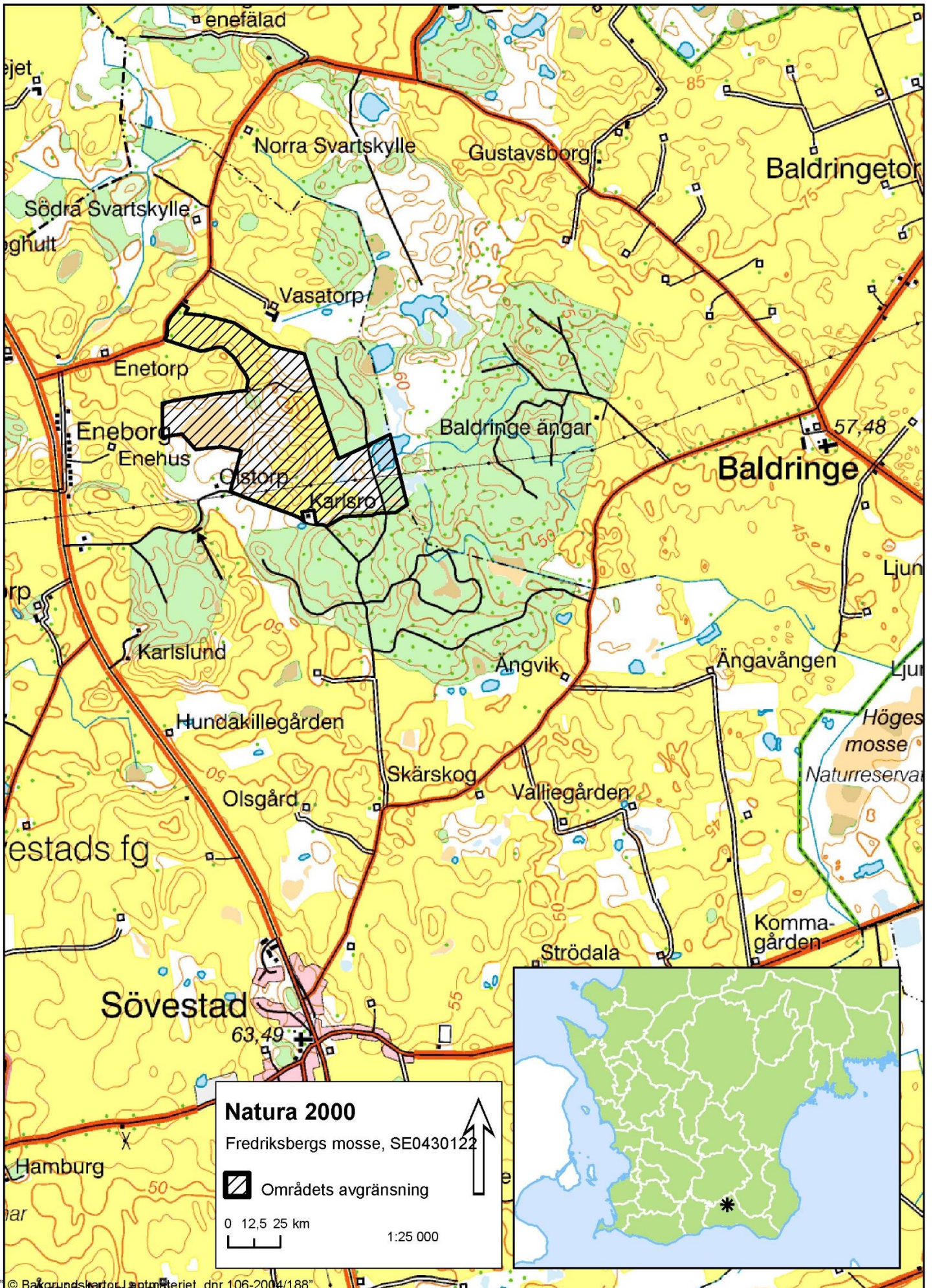
Länsstyrelsens webbplats: www.lansstyrelsen.se/skane/bildanaturreservat eller
telefon 010-224 10 00

Karttjänsten Skyddad natur webbplats: <http://skyddadnatur.naturvardsverket.se>

Innehållsförteckning

ÖVERSIKTSKARTA.....	5
OMRÅDESBESKRIVNING.....	6
INGÅENDE NATURTYPER OCH ARTER ENLIGT NATURA 2000	7
Bevarandesyfte och prioriterade bevarandevärden	8
Bevarandemål.....	8
Beskrivning av naturtyper och arter och deras bevarandestatus.....	9
Naturtyper	9
Icke naturtyper.....	10
Natura 2000 – arter.....	11
HOTBILD – VAD KAN PÅVERKA NATURA 2000-OMRÅDET NEGATIVT?.....	12
SKYDD OCH BEVARANDEÅTGÄRDER.....	13
Skydd och reglering.....	13
Prioriterade bevarandeåtgärder	14
Restaureringsåtgärder	14
Löpande skötsel	14
Uppföljning	14
REFERENSER.....	15
BILAGOR	15
Bilaga 1, Karta med naturtyper enligt Natura 2000.....	16
Bilaga 2, Naturtypskoder för kartan.....	17
Bilaga 3, Rödlistade och hotade arter i Natura 2000-naturtyperna.....	18

Översiktskarta



Områdesbeskrivning

Fredriksbergs mosse ligger i det skånska backlandskapet norr om Ystad och strax öster om Ellestadsjön. Natura 2000-området är beläget i ett utmarksområde som under 1700-talet nyttjades av olika hemman under sätesgården Krageholm. På den Skånska Rekognosceringskartan från 1812 till 1820 anges Fredriksbergs mosse som ett våtmarksområde kallat "Swarte Måse". Under det tidiga 1900-talet brukades större delen av området som åkermark. Under denna tid fylldes majoriteten av områdets mörkelgravar igen.

Området utgörs av ett dödislandskap på gränsen mellan slätt- och risbygd och består av dödisgröpar samt höjder med platålera. I en av dödisgröparna har torvbildning skett och en svagt välvd mosse har byggts upp. I den omkringliggande laggen sipprar kalkhaltigt vatten fram och skapar ett rikkärr. I mossen har det troligen aldrig brutits torv. Genom mossen löper ett dräneringsdike med dräneringsbrunn som ingår i ett dikesföretag. Markerna i övrigt består av lerig morän och vissa delar av området förblev uppodlade fram tills slutet av 1900-talet. Idag betas hela Natura 2000-området bortsett från några mindre ytor kring Vasasjön i östra delen.

De delar av området som förut har brukats som åkermark har än idag en relativt artfattig och inte sällan kvävegynnad flora, men i områdets fuktigare delar finner man en fin rikkärrsflora med exempelvis orkidéer. Träd- och buskskikt finns företrädesvis utmed stenmurarna i området och domineras av fågelbär, ek, ask, hagtorn, slån, fläder och nyponros. En större dunge med bl.a. grova silverpopplar, lönn och pil finns.

I området finns ett tjugotal permanenta smådammar som hyser en mycket rik groddjursfauna med bl.a. Natura 2000-arterna klockgroda och större vattensalamander. Området är beläget i centrum för landets förekomst av lövgroda och klockgroda. Utsättning av kräftor i småvatten på intilliggande fastigheter har lett till att populationerna av groddjur har koncentrerats till Fredriksbergs mosse, där tillgången till vatten av god kvalitet är god. Åtskilliga vatten har restaurerats eller anlagts i området under 1990-talet, vilket har lett till att landets största populationer av löv- och klockgroda har kunnat utvecklas inom området.

I övrigt gällande områdesbeskrivning hänvisas till skötselplanen för Svartskylle naturreservat.

En närmare beskrivning av naturtyper och arter finns under rubriken Beskrivning av naturtyper och arter.

Ingående naturtyper och arter enligt Natura 2000

Områdets naturtyper (se tabell 1 och bilaga 1) konstaterades vid fältbesök.

Tabell 1. Fredriksbergs mosses naturtyper med arealer och Natura 2000-arter inom området. Natura 2000-koder inom parentes. Naturtyperna indelas i fullgod bevarandestatus (gynnsam bevarandestatus) där alla kriterierna för areal, ekologisk struktur och funktion samt för typiska arter är uppfyllda. I en icke fullgod naturtyp uppfylls definitionen för naturtyp men det kan saknas delar av ekologisk struktur och funktion eller typiska arter. Utvecklingsmarker kan inte definieras som en naturtyp idag men kan omföras till någon naturtyp med aktiva åtgärder eller med naturlig förändring efter lång tid.

Naturtyp	Areal (ha) med bedömd bevarandestatus		
	Fullgod	Icke fullgod	Totalt
*Artrika torra-friska låglandsgräsmarker av fennoskandisk typ (6270)	1,6		
Fuktängar med blååtäl och starr – kalkfuktäng (6411)	2,9		
Öppna svagt välvda mossar, fattigkärr intermediära kärr och gungflyn (7140)		2,0	
Rikkärr (7230)	0,9		
Total areal naturtyper		7,4	
*prioriterad naturtyp enligt Natura 2000			
Icke naturtyper			
<i>Utvecklingsmark:</i>			
6911 som utvecklas mot silikatgräsmark (6270)		37,3	
6915 som utvecklas mot fuktäng (6410)		1,4	
Total areal utvecklingsmarker		38,7	
Total områdesareal		69,7	
Natura 2000-arter		Bevarandestatus	
Större vattensalamander <i>Triturus cristatus</i> (1166)		Fullgod	
Klockgroda <i>Bombina bombina</i> (1188)		Fullgod	

Bevarandesyfte och prioriterade bevarandevärden

Det övergripande bevarandesyftet för Natura 2000-nätverket är att bidra till bevarandet av biologisk mångfald genom att bibehålla eller återskapa gynnsam bevarandestatus för de naturtyper och arter som omfattas av EU:s Art- och habitatdirektiv.

För det enskilda Natura 2000-området är det överordnade syftet att bevara eller återställa ett gynnsamt tillstånd för de fåglar, naturtyper, Natura 2000-arter och typiska arter som utgjort grund för utpekandet av området. Genom att ha gynnsamt tillstånd bidrar Natura 2000-området till att skapa eller upprätthålla en gynnsam bevarandestatus på biogeografisk nivå.

De prioriterade bevarandevärdena är mossen med sin artrika flora och det öppna, betade landskapet med sina många smådammar som är hemvist för flera groddjur, däribland Natura 2000-arterna klockgroda och större vattensalamander.

Motivering:

Natura 2000-området Fredriksbergs mosse är en mycket betydelsefull lokal för flera groddjur och själva mossen har aldrig utsatts för torvtäkt vilket är ovanligt i södra Skåne. Rikkärret som omger mossen har en artrik flora och fjärilsfauna. Området hyser även två av Sveriges starkaste populationer av klockgroda och lövgroda.

Bevarandemål

Arealen av silikatgräsmarker (6270) ska vara minst 1,6 hektar och kan utökas när utvecklingsmarken mot 6270 har utvecklat tillräckliga kvalitéer. Arealen av fuktängar (6411) ska vara minst 2,9 hektar och kan utökas till 4,3 hektar när utvecklingsmarken mot 6410 har utvecklat tillräckligt höga värden. Arealen av öppna mossar och kärr (7140) ska vara minst 2 hektar. Arealen av rikkärr (7230) ska vara minst 0,9 hektar.

Fredriksbergs mosse ska karakteriseras av öppna betesmarker i kuperad terräng med inslag av mosse, kärr, vattensamlingar och torvmarker samt spridda eller grupperade lövbärande träd och buskar. Det ska finnas permanenta vattensamlingar i vilka groddjuren kan genomföra lek och föryngring. Vattenkvaliteten, försurningsgraden och syrgashalten ska vara god. Mossens (7140) och rikkärrets (7230) hydrologi ska vara ostörd och det ska inte finnas några avvattnande eller tillrinnande diken eller körspår som medför negativ påverkan. Grundvattennivån ska vara naturligt hög under större delar av året. Mossen och rikkärret är naturtyper som är särskilt känsliga för förändringar i grundvattnets nivå, kemiska egenskaper och temperatur. Torvbildning ska ske i mossen. Träd och buskar på partier med moss- och/eller kärrvegetation ska ha en krontäckning på mindre än 1%. Det ska finnas kärr av rik typ. Bottenskiktet ska domineras av vitmossor. Täta bestånd av vass ska inte förekomma. Typiska och karakteristiska arter såsom ängs- och majnycklar, majviva, nattviol och gökblomster ska förekomma och föryngra sig i rikkärret.

Större delen av området ska vara väl betat. Störningar som orsakar positiva effekter kan förekomma som t.ex. periodvis översvämning, tramp, etc. Ingen antropogen näringstillförsel, inklusive tillskottsutfodring av betesdjur, ska förekomma. Betesdjuren ska inte ges medel mot parasiter som finns kvar i dyngan och kan påverka dynglevande organismer negativt. Fysiska strukturer i form av busksnår, bryn, stenmurar och småvatten ska förekomma rikligt. Värdefulla träd, t.ex. bärande och blommande träd, hålträd och grova träd, ska finnas. Värdefulla blommande och bärande buskar ska finnas. Det ska finnas födoresurser i form av pollen och nektar för insekter som i sin tur utgör födoresurs för området groddjur. Det ska finnas stockar, stenar och andra fysiska strukturer som kan fungera som övervintringsplatser för groddjuren i området. Främmande/invasiva arter ska inte förekomma. Signalkräfta och fisk som kan slå ut groddjurspopulationerna ska inte förekomma. Klockgroda och större vattensalamander ska förekomma i livskraftiga populationer och reproduktion ska ske inom området. De för naturtyperna förekommande typiska arterna i området ska förekomma i livskraftiga populationer.

Framtida uppföljning av planen kan medföra att nuvarande bevarandemål ändras och att nya mål läggs till.

Beskrivning av naturtyper och arter och deras bevarandestatus

Naturtyper

Artrika torra-friska låglandsgräsmarker av fennoskandisk typ (6270)

I områdets centrala delar finner man ett parti med silikatgräsmarker (6270). Naturtypen är belägen i en slänt på en tidigare kultiverad betesmark. Vegetationen är torr och träd- och buskskikt saknas helt. Naturtypen är välhävdad och har ett ringa inslag av sandblottor. Det finns ingen påverkan av produktionshöjande åtgärder såsom gödsling och floran innehåller arter som mandelblomma, gökärt, gulmåra, jordtistel, ängsviol och sankt pers nycklar. Rödklöver förekommer i naturtypen och utgör ett spår av tidigare markanvändning. Tidigare fanns ett område med silikatgräsmarker kring Vasasjön i östra delen av Natura 2000-området men dessa har tillåtits att växa igen för att gynna områdets groddjur och kan idag inte anses vara några naturtyper längre. Naturtypen har i området fullgod bevarandestatus.

Fuktängar med blåttåtel och starr – kalkfuktäng (6411)

Kring mossen i områdets västra del finner man kalkfuktängar (6411). Naturtypen är till allra största delen öppen och har endast björk, hagtorn och salix i mycket sparsam utsträckning. Naturtypen hävdas genom betesdrift och andelen uppväxande lövsly är ringa. Floran på kalkfuktängen består bl.a. av sjöfräken, kärtistel, knapptåg, veketåg och luddttåtel. Naturtypen har i området fullgod bevarandestatus.

Öppna svagt välvda mossar, fattigkärr, intermediära kärr och gungflyn (7140)

Naturtypen öppen mosse (7140) finns i en sänka i västra delen av Natura 2000-området och omges av betesmark. Mossen har inte utsatts för torvbrytning, men har påverkats av en dräneringsbrunn i mossens västra del samt av ett idag delvis igenvuxet dike. Fuktigheten i naturtypen varierar från det centrala partiet med ett svagt välvt något uttorkat mosseplan till partier med laggkärr. Det egentliga mosseplanet domineras av blååtätel och krustätel i en risvegetation med rosling, tranbär, odon, lingon och kråkris samt rundsileshår. I partierna med kärrartad vegetation dominerar flaskstarr. Ängsull, kråklöver, vattenklöver, blodrot, kärrsilja och vattenmåra är andra arter som förekommer i de kärrartade partierna. Mossen har tydliga tuvor och höljor och på torrare tuvor finner man bl.a. ljung. På mossen finns även flera olika arter av vitmossor. Mossen är till största delen öppen med viss igenväxningsvegetation i form av björksly. Ett mindre antal björkar och videarter växer ute på mossen. Mitt ute på mossen står en mindre ”dunge” med ett tiotal unga björkar. Det finns även ett fåtal lågvuxna enar. Mossen är delvis påverkad av gödsling. Naturtypen har i området icke fullgod bevarandestatus till följd av viss igenväxning samt på grund av påverkan av gödsling och dränering.

Rikkärr (7230)

Söder om mossen breder ett område med naturtypen rikkärr (7230) ut sig. Kärret är ett extremrikkärr med gräs- och starrvegetation på fastmatta. Kärret är topogent med en något tuvig struktur. Vanliga arter i rikkärret är bl.a. slankstarr, loppstarr, majviva, ängsvädd, kärrsälting och guldspärrmossa. I kärret finns också enstaka förekomster av majnycklar, ängsnycklar, kärrknipprot, näbbstarr, slätterblomma, tätört och späd skorpionmossa. I södra delen av naturtypen förekommer blååtätel rikligt liksom småplantor av björk. Kärret hävdas med bete av nötkreatur. Hävdstatusen är överlag god, men det finns ett visst behov av gallring av lövsly. Kärret är liksom mossen påverkat av det dikningsföretag som löper genom området. En riklig mängd årsungar av vanlig groda och åkergröda noterades i naturtypen vid fältbesök 2018. Naturtypen har i området fullgod bevarandestatus.

Icke naturtyper**Öppen kultiverad mark (6911) som utvecklas mot silikatgräsmark (6270)**

Den öppna kultiverade marken (6911) utgör drygt hälften av arealen i Natura 2000-området och det är här man finner merparten av områdets småvatten. Den öppna kultiverade marken nyttjas som betesmark och utgör ett stort sammanhängande område på 37,3 hektar som utvecklas mot silikatgräsmark (6270).

Fuktäng (6915) som utvecklas mot fuktäng med blååtätel eller starr (6410)

Kring två av småvattnen i Fredriksbergs mosse finner man icke naturtypen fuktäng (6915) som utvecklas mot naturtypen fuktäng med blååtätel eller starr (6410). Icke naturtypen fuktäng omfattar 1,4 hektar.

Natura 2000 – arter

Större vattensalamander (1166)

Natura 2000-arten större vattensalamander lever större delen av sitt liv på land, och hittas egentligen bara i vatten under lek- och larvperioden. På land tycks den ha väldigt specifika val av livsmiljö, t.ex. murkna trädstammar och stubbar, smågnagargångar, under mossbeklädda stenar och i blockterräng. Vanligen finns de i fuktig huvudsakligen lövdominerad skog, men de påträffas sällsynt även på öppen mark, t.ex. i fuktiga hagar med högvuxet gräs.

I vatten lever den i vattensamlingar som är permanenta och solbelysta, och finns sällan i vattensamlingar som är mindre än 10 meter i diameter och/eller grundare än 0,5 meter. Lekvatten bör vara fiskfria, för larverna är utsatta för en stark predation från dessa. Dessutom innebär frånvaron av fisk att det finns mer föda i form av fler evertebrater i vattnet. Det är viktigt att det finns lämpliga habitat på land nära lekvatten, för studier har visat att en majoritet av individerna i en population sällan vandrar längre än 100 meter från vattnet.

Större vattensalamander är klassad som livskraftig på den nationella rödlistan men mycket tyder på att arten har minskat kraftigt i antal under de senaste decennierna. Arten har rapporterats från ett tjugotal olika dammar och småvatten i Natura 2000-området och förekommer även rikligt i närområdet, i vilket flera skyddade naturområden finns. I Fredriksbergs mosse finns både lämpliga land- och vattenmiljöer för arten och en riklig förekomst har noterats vid inventeringar. Större vattensalamander har fullgod bevarandestatus i området.

Klockgroda (1188)

Klockgroda är en art som föredrar obrukade och odikade, öppna fuktiga områden och extensivt utnyttjade betesmarker. Den reproducerar sig i grunda småvatten som svämmar över på våren. De småvatten där arten reproducerar sig får inte vara skuggade av träd eller buskar. Är grodans småvatten beskuggade sjunker vattentemperaturen, vilket försämrar reproduktionsförmågan hos arten. Vattnen bör innehålla flytbladsvegetation, och då är det optimalt att fördelningen mellan fri vattenyta och vattenyta med flytbladsvegetation är 50/50. Grodan kan också leka i öppna torvgravar, dämningar, dödisgröpar, mörkelgravar och solexponerade lövkärr i ädellövskog. Grodan kan genomföra kilometerlånga vandringar över öppen mark och i lövskog, och kan därför ta sig till nya vattensamlingar som ligger relativt långt bort.

Klockgrodan har en liten utbredning i Sverige. Den finns uteslutande på ett fåtal platser i Skåne, men har tidigare haft en mycket större utbredning. På 1960-talet försvann arten från Sverige, men har sedan dess återinplanterats ett antal gånger, och dess populationstrend och -spridning i Skåne är idag ökande och positiv.

Klockgrodan förekommer i de flesta av Natura 2000-områdets dammar och småvatten. Vid en inventering av klockgroda i området 2007 noterades arten i 17 dammar och spel i 14 dammar. Totalt noterades 770 spelande hanar under inventeringen. Fredriksbergs mosse ingår i Baldringe-området som utgör klockgrodans starkaste fäste i landet. 97 % av hanarna och 94% av alla lekvatten finns inom Baldringe med omnejd och detta område utgör ca 91 % av det totala

utbredningsområdet i Skåne. Klockgrodorna i Fredriksbergs mosse härstammar från individer från Centraleuropa som planterades ut under 1980- och 1990-talet. Sedan arten återintroducerades i Baldringe-trakten har den spridit sig i området. Klockgrodan har fullgod bevarandestatus i Natura 2000-området.

Hotbild – vad kan påverka Natura 2000-området negativt?

Nedan redovisas exempel på åtgärder som riskerar att påverka utpekade naturvärden negativt. För att inte skada Natura 2000 områdets naturvärden krävs tillstånd för verksamheter eller åtgärder som på ett betydande sätt kan påverka miljön i ett Natura 2000 område. Alla som planerar att utföra en åtgärd som man tror kan påverka ett områdes naturvärden ska på ett tidigt stadium kontakta Länsstyrelsen. Det underlättar eventuell tillståndsprövning som Länsstyrelsen ska göra. När det gäller skogsbruksåtgärder ska istället Skogsstyrelsen kontaktas. Observera att dessa hot ej är föreskrifter som t.ex. för naturreservat utan är tänkt att användas som ett verktyg vid tillståndsprövning samt för att påvisa vad som påverkar Natura 2000-området. OBS hoten är oftast reglerade i föreskrifterna för beslutet om naturreservat.

De största hoten för områdets naturtyper och Natura 2000-arter är:

- Gödsling eller annan tillförsel av näringsämnen (t.ex. gödsling, kalkning, kväveläckage från omgivande marker, spridning av rötslam, stödutfodring m.m.) från annan källa än från betande djur som skadar mark och vegetation. Tillskottsutfodring av betesdjur ger indirekt näringstillförsel till marken och missgynnar den konkurrenssvaga floran. Betesmarkerna får inte sambetas med gödslade marker och tillskottsutfodring av betesdjur får endast ske i samband med övergångsutfodring vid betessläpp och installning.
- För svag eller utebliven hävd som leder till att naturtyperna växer igen.
- För intensivt bete och tramp som skadar vegetationen.
- Bebyggelse, vägar, anläggningar och annan markexploatering och markanvändningsförändring, exempelvis skogsplantering och täktverksamhet, i objektet eller i angränsande områden som kan påverka naturvärdena i området negativt.
- Användning av avmaskningsmedel med samma miljöpåverkan som avermectin är negativt för den dynglevande insektsfaunan och bör undvikas i så stor utsträckning som möjligt. Avmaskningsmedel bör inte användas utom när det sker på Veterinärens inrådan.
- Användning av bekämpningsmedel och kemikalier i de omkringliggande skogarna och åkrarna.
- Utdikning, dränering och andra ingrepp som ändrar de hydrologiska förhållandena och leder till uttorkning av naturtyper. Naturtyperna kan påverkas negativt även av perifera dikningsföretag, ledningsgrävningar och vägdragningar om de leder till sänkt grundvattennivå eller ändrad hydrologi på lokalerna.
- Förändrad vattenkemi och försämring av vattenkvaliteten genom t.ex. utsläpp av föroreningar och gifter i vattendrag, försurning eller eutrofiering.

- Plockning eller annan exploatering av den rödlistade floran i området.
- Spridning av invasiva arter, t.ex. sjögull och vattenpest som kan påverka områdets groddjur negativt.
- Beskuggning med igenväxningsvegetation kring dammarna där klockgroda och större vattensalamander leker.
- Ett alltför tätt träd- och buskskikt på de öppna markerna och runt dammarna kan påverka groddjuren negativt.
- Införsel och förekomst av kräftor eller fiskar som kan skada groddjurens förökning i de dammar där arterna förekommer.
- För intensiv beteshävd, speciellt i de öppna naturtyperna omkring de vattendrag där större vattensalamander finns.
- Avverkning av dungar, busksnår, bortförsel av stockar och andra strukturer som är viktiga för groddjurens skydd och övervintring.

Skydd och bevarandeåtgärder

Ingrepp som på ett betydande sätt kan påverka miljön i ett Natura 2000-område kräver tillstånd av länsstyrelsen enligt 7 kapitlet 27–29 § miljöbalken. Detta gäller oavsett om ingreppet sker inom eller utanför ett Natura 2000-område. Bevarandeplanen ska också fungera som underlag för bedömningen av om tillstånd behövs och om tillstånd kan ges.

Vid genomförandet av art- och habitatdirektivet utgår man från att alla verksamheter som på ett betydande sätt kan påverka miljön i ett Natura 2000-område kräver tillstånd. Enligt övergångsbestämmelserna krävs inte ett sådant tillstånd för verksamheter som påbörjats före 1 juli 2001 under förutsättning att de vid denna tidpunkt hade tillstånd enligt 9 eller 11 kap miljöbalken (eller motsvarande äldre bestämmelser). De tillståndsgivna verksamheterna skyddas av rättskraften i tillståndet. Syftet med övergångsbestämmelserna var inte att undanta tillståndskravet för framtida förändringar av befintliga verksamheter utan man ville undvika en obligatorisk omprövning av samtliga verksamheter som bedrevs 1 juli 2001. Vid ändringar av verksamheter och vid nyanläggning aktualiseras dock tillståndsplikten.

På grund av att fornlämningar finns i området måste alla åtgärder som skulle kunna ha en inverkan på dessa först samrådas med kulturmiljöenheten på Länsstyrelsen Skåne. Det är också kulturmiljöenheten på Länsstyrelsen Skåne som avgör om en åtgärd bedöms påverka eller inte påverka en fornlämning. Exempel är åtgärder så som slyuppdragning eller markberedning.

Staten har det övergripande ansvaret för skötseln av Natura 2000-områden och för att bevarandemålen uppnås. En förutsättning för att nå målen är ett gott samarbete mellan staten och den eller dem som äger eller brukar marken.

Skydd och reglering

Hela Natura 2000-området Fredriksbergs mosse ingår i det mer omfattande naturreservatet Svartskylle som bildades 2005. Naturreservatsföreskrifterna förbjuder bl.a. inplantering av fisk och kräftor, åtgärder som förändrar områdets topografi eller har en skadlig inverkan på

klockgroda, åtgärder som påverkar vattentillgången eller vattenkemin samt användning av växtnäringssämnen och bekämpningsmedel. Fredriksbergs mosse omfattas även av bl.a. riksintresset för naturvård och den nationella bevarandeplanen för odlingslandskapet. Länsstyrelsen anser att de nödvändiga bevarandeåtgärderna är reglerade.

Prioriterade bevarandeåtgärder

De högsta naturvärdena i Fredriksbergs mosse finns i rikkärret och mossen samt i betesmarkens många smådammar. För att bevara dessa värden är det viktigt att området fortsätter att hävdas med bete och/eller slåtter för att förhindra igenväxning av de öppna miljöerna. I rikkärret och på mossen finns behov av röjning av uppväxande lövsly. Vissa delar ska tillåtas att växa igen, främst marken kring Vasasjön och strandkanten norr om Hassle sjö, i syfte att skapa fler övervintringsplatser och skyddsmiljöer för områdets groddjur. Solexponerade bryn och grupper av täta buskage med företrädesvis björnbär, slån, hagtorn och hassel ska utvecklas och bevaras till nytta för den biologiska mångfalden i allmänhet och lövgroda i synnerhet. Röjningsåtgärder får ej äga rum under perioden 1 mars - 30 november av hänsyn till områdets groddjursfauna. Bärande träd och buskar i stengården och steniga partier sparas i syfte att skapa spridningskorridorer och övervintringsplatser för bland annat lövgroda. Områdets dammar och småvatten ska hållas fortsatt fria från fisk och kräftor.

Restaureringsåtgärder

- Se skötselplan

Löpande skötsel

- Se skötselplan

Uppföljning

Uppföljning av naturtyper och arter inom Natura 2000-områdena kommer att ske med omdrev vart 6:e eller 12:e år beroende på naturtyp och art. Vissa delar av uppföljningen, som t.ex. areal är obligatoriska medan andra delar kan väljas av länsstyrelserna själva. Mer information om enskild naturtyp/art finns på Naturvårdsverkets hemsida.

Referenser

- Alenius, B., Berggren, S. & Åkelius, E. 2007. *Övervakningsprogram för klockgroda (Bombina bombina) i naturreservaten Svartskylle & Skoghejdan*, Ystads kommun. Lunds Universitet.
- ArtDatabanken 2015. *Rödlistade arter i Sverige 2015*. ArtDatabanken SLU, Uppsala.
- Artdatabankens Artfaktblad (1992–2001) för de rödlistade arterna inom området.
- Artdatabankens information till Länsstyrelsen i Skåne Län om rödlistade arter, GIS-skikt.
- Länsstyrelsen, Bager, H och Persson A., 2009:41, *Skånes rikkärr*.2009.
- Länsstyrelsen i Skåne. Berglund, B. *Projekt klockgroda – Historik och status fram till 2005*.
- Länsstyrelsen i Skåne. Nyström, P. och Stenberg, M. 2008. *Klockgrodan Bombina bombina – utvärdering av åtgärdsprogram 2000–2002*.
- Länsstyrelsen i Skåne. Stenberg, M. och Nyström, P. 2009. *Större vattensalamander (Triturus cristatus) i Skåne 2008. Översiktsinventering och förekomst inom 17 Natura 2000-områden*.
- Löfroth M. (ed.) 1997. *Svenska naturtyper i det europeiska nätverket Natura 2000*. Naturvårdsverket. Naturvårdsverkets förlag.
- Naturvårdsverket, Malmgren, J. 2007. *Åtgärdsprogram för bevarande av större vattensalamander och dess livsmiljöer*. Naturvårdsverket, Stockholm.
- Naturvårdsverket 2011. *Vägledning för svenska arter i habitatdirektivets bilaga 2: Klockgroda*. Naturvårdsverket, Stockholm.
- Naturvårdsverket 2011. *Vägledning för svenska arter i habitatdirektivets bilaga 2: Större vattensalamander*. Naturvårdsverket, Stockholm.
- Olsson, K-A. m.fl. (red), 2003. *Floran i Skåne. Vegetation och utflyktsmål*. Lund
- SGU:s vägledning: <http://www.sgu.se/samhallsplanering/planering-och-markanvandning/grundvatten-i-planeringen/grundvattenberoende-ekosystem/>
- Sveriges geologiska undersökning. 2016. Bilaga. Vägledningsmaterial över vilka Natura 2000-naturtyper som är känsliga för grundvattenpåverkan. SGU.

Bilagor

1. Karta med naturtyper enligt Natura 2000
2. Naturtypskoder för kartan
3. Rödlistade och hotade arter

Upprättad av Länsstyrelsen Skåne

Planförfattare: Gabrielle Rosquist

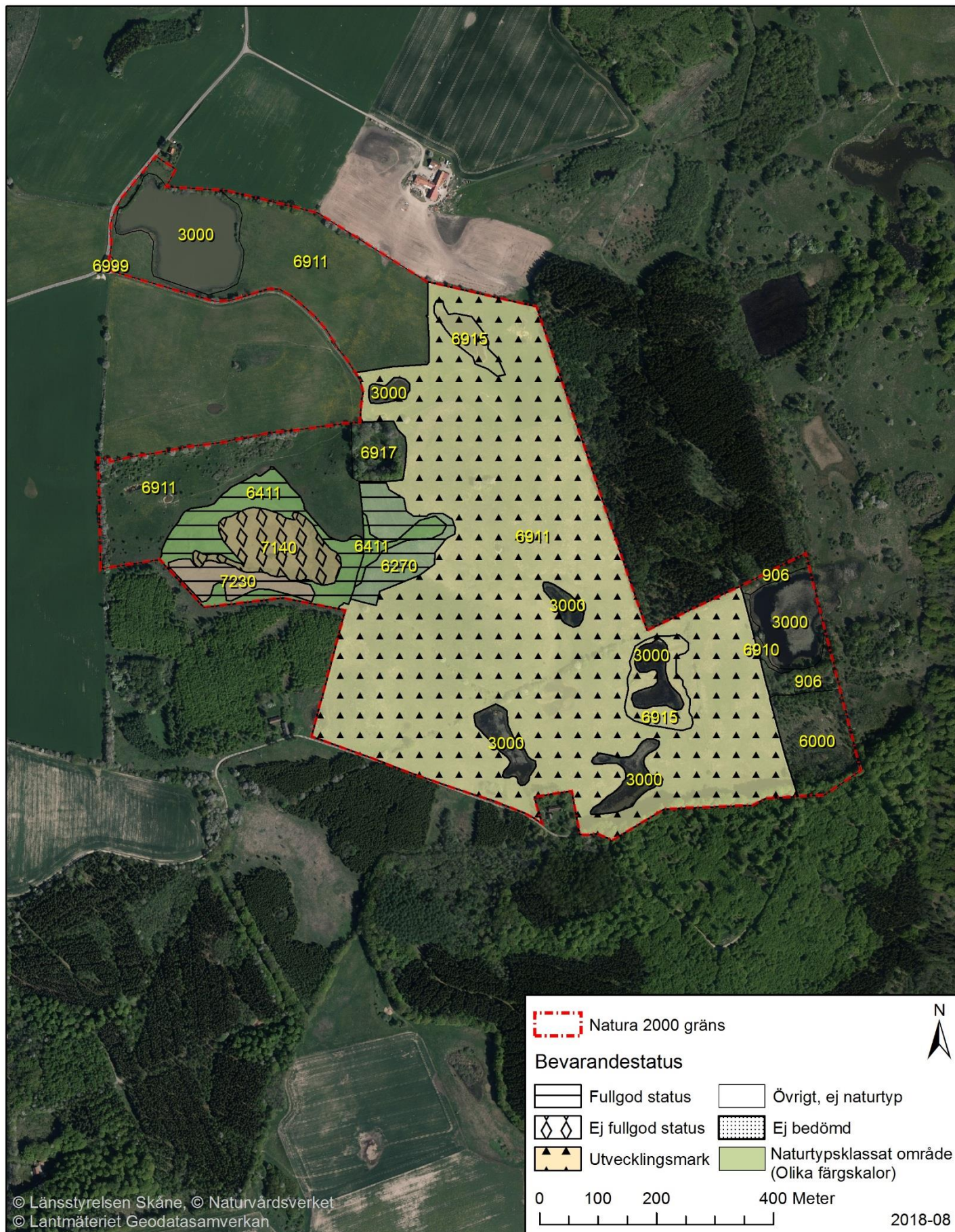
Senast reviderad 2018-08-29 av Alexander Regnér

Bilaga 1, Karta med naturtyper enligt Natura 2000



Natura 2000-området Fredriksbergs mosse, SE0430122 med naturtyper

Förteckning över naturtyper återfinns i bilaga 2



Bilaga 2, Naturtypskoder för kartan

Natura 2000-naturtyper

6270 – Artrika torra-friska låglandsgräsmarker av fennoskandisk typ

6411 – Fuktängar med blååtäl och starr - kalkfuktäng

7140 – Öppna svagt välvda mossar, fattigkärr, intermediära kärr och gungflyn

7230 – Rikkärr

Icke-naturtyper

906 – Triviallövskog (>70% triviallöv)

3000 – Vatten

6000 – Gräsmarker

6910 – Öppen kultiverad gräsmark

6911 – Öppen kultiverad betesmark

6915 – Fuktäng

6917 – Betad skog

6999 – Exploaterad mark, ickenatura-naturtyp

Bilaga 3, Rödlistade och hotade arter i Natura 2000-naturtyperna

Rödlistade arter enligt artdatabankens rödlista 2015 placeras i olika hotkategorier beroende på risk för utdöende i vilt tillstånd inom olika tidsperspektiv. Arter med extremt/mycket stor risk att dö ut i vilt tillstånd inom en mycket nära/nära framtid placeras i kategorin CR (Critically endangered; akut hotad) resp. EN (Endangered; starkt hotad). Arter som löper stor risk för utdöende i ett medellångt tidsperspektiv placeras i kategorin VU (Vulnerable; sårbar). Arter som bedöms ligga nära kategorin VU men inte uppfyller alla kriterier placeras i kategorin NT (Near Threatened; missgynnad). Arter som numera är livskraftiga men som tidigare varit hotade placeras i LC. F= fridlyst art, Ågp= art som har eller ska få ett nationellt åtgärdsprogram för hotade arter, B1, B2, B4 & B5 hänvisar till resp. bilaga i art- och habitatdirektivet.

Organismgrupp	Artnamn	Vetenskapligt namn	Hotkategori/ Annan fakta
Kärlväxter	Uddnate	<i>Potamogeton friesii</i>	NT, ÅGP
	Ängsstarr	<i>Carex hostiana</i>	NT
	Loppstarr	<i>Carex pulicaris</i>	VU
	Majviva	<i>Primula farinosa</i>	NT
	Jordtistel	<i>Cirsium acaule</i>	NT
	Sommarfibbla	<i>Leontodon hispidus</i>	NT
	Ängsskära	<i>Serratula tinctoria</i>	NT
	Nattviol	<i>Platanthera bifolia</i>	LC, F
	Ängsnycklar	<i>Dactylorhiza incarnata</i>	LC, F
	Majnycklar	<i>Dactylorhiza majalis</i>	LC, F
Svampar	Scharlakansvaxskivling	<i>Hygrocybe punicea</i>	NT
Ringmaskar	Blodigel	<i>Hirudo medicinalis</i>	LC, F, B5
Fjärilar	Sotnätfjäril	<i>Melitaea diamina</i>	NT
	Ängsmetallvinge	<i>Adscita statices</i>	NT
	Sexfläckig bastardsvärmare	<i>Zygaena filipendulae</i>	NT
Fåglar	Brunand	<i>Aythya ferina</i>	VU
	Rapphöna	<i>Perdix perdix</i>	NT
	Vit stork	<i>Ciconia ciconia</i>	CR, B1
	Bivråk	<i>Pernis apivorus</i>	NT, B1
	Havsörn	<i>Haliaeetus albicilla</i>	NT, B1, ÅGP
	Kungsörn	<i>Aquila chrysaetos</i>	NT, B1, ÅGP
	Brushane	<i>Calidris pugnax</i>	VU, B1, ÅGP
	Gråtrut	<i>Larus argentatus</i>	VU
	Tornseglare	<i>Apus apus</i>	VU
	Spillkråka	<i>Dryocopus martius</i>	NT, B1
	Mindre hackspett	<i>Dendrocopos minor</i>	NT
	Sånglärka	<i>Alauda arvensis</i>	NT
	Backsvala	<i>Riparia riparia</i>	NT

	Hussvala	<i>Delichon urbicum</i>	VU
	Ängspiplärka	<i>Anthus pratensis</i>	NT
	Buskskvätta	<i>Saxicola rubetra</i>	NT
	Stare	<i>Sturnus vulgaris</i>	VU
	Vinterhämping	<i>Linaria flavirostris</i>	VU
	Gulspurv	<i>Emberiza citrinella</i>	VU
	Sävspurv	<i>Emberiza schoeniclus</i>	VU
	Sångsvan	<i>Cygnus cygnus</i>	LC, B1
	Törnskata	<i>Lanius collurio</i>	LC, B1
Grod- och kräldjur	Klockgroda	<i>Bombina bombina</i>	LC, F, B2, B4, ÅGP
	Lövgroda	<i>Hyla arborea</i>	LC, F, B4, ÅGP
	Ätlig groda	<i>Pelophylax esculentus</i>	LC, F, B5
	Åkergroda	<i>Rana arvalis</i>	LC, F, B4
	Vanlig groda	<i>Rana temporaria</i>	LC, F, B5
	Mindre vattensalamander	<i>Lissotriton vulgaris</i>	LC, F
	Större vattensalamander	<i>Triturus cristatus</i>	LC, F, B2, B4, ÅGP
	Vanlig snok	<i>Natrix natrix</i>	LC, F

Bevarandeplanen för Fredriksbergs mosse

Syftet med Natura 2000-området Fredriksbergs mosse i Ystad kommun är att bevara ett utmarkslandskap som karaktäriseras av öppna betesmarker i kuperad terräng med ett stort inslag av småvatten och spridda eller grupperade lövträd och buskar. I området finns även ett artrikt rikkärr och en relativt opåverkad mosse. Fredriksbergs mosse utgör en mycket viktig lokal för fler olika groddjur, däribland Natura 2000-arterna klockgroda och större vattensalamander.

En del i länsstyrelsens verksamhet är att skydda värdefull natur genom att bilda Natura 2000-områden och upprätta bevarandeplaner. Syftet är att EU:s medlemsländer ska ta ett gemensamt ansvar för att bevara arter och naturtyper som förekommer i Europa och att upprätthålla Natura 2000-områdenas naturtyper och arter i gynnsam bevarandestatus inom den biogeografiska regionen.

Bevarandeplanen innehåller bevarandesyftena och bevarandemålen med Natura 2000-området via de fyra kriterierna areal, ekologiska strukturer & funktioner, typiska arter samt Natura 2000-arter (Arter i habitatdirektivets bilaga 2), beskrivning av området samt beskrivning av varje naturtyp och/eller art, förutsättningar för gynnsam bevarandestatus samt vad som kan påverka Natura 2000-området negativt. Den innehåller även information om vilka skötselåtgärder som behövs göras i Natura 2000-området.



Länsstyrelsen
Skåne

www.lansstyrelsen.se/skane