



Bevarandeplan för Natura 2000-område Stensmyr

SE 0420289

pSCI beslutat av Regeringen 2001-03.

SCI fastställt av EU-kommissionen 2004-12.

Bevarandeplan kungjord av Länsstyrelsen i Skåne län 2005-12-16.

Kommun : Hässleholm och Örskelljunga

Läge : ca 5 km SSO om Skånes Vårsjö

Markägare : Enskilda

Areal : 344,7 ha

Stensmyr är förutom ett Natura 2000-område också:

- i Myrskyddsplanen för Sverige, 1994,
- av riksintresse för naturvården,
- i dåvarande Kristianstads läns Natur- och kulturmiljövårdsprogram, 1996.

Vad betyder Natura 2000?

Natura 2000-områdena ska bidra till att skyddsvärda naturtyper och arter får ett långsiktigt bevarande. Att en mark brukas på ett lämpligt sätt är i många fall en förutsättning för att skyddsvärda naturtyper och arter ska kunna bevaras.

Bevarandeplanen ska peka ut naturvärdena för ett område och beskriva vad som krävs för att värdena långsiktigt ska finnas kvar.



Naturtyper och arter enligt Natura 2000

Områdets naturtyper (se tabell nedan samt bilaga 1) konstaterades vid fältbesök mellan den 25 september och den 2 oktober 2001 samt mellan den 16 och 18 oktober 2001 av Janne Johansson.

Tabell 1. Stensmyrs naturtyper med arealer 2001, Natura 2000-arter och Natura 2000-koder inom parentes

Naturtyp	Areal (ha)
Dystrofa sjöar och småvatten (3160)	0,8
*Högmossar (7110)	89,4
Degenererade högmossar (7120)	0,7
Öppna svagt välvda mossar, fattiga och intermediära kärr och gungflyn (7140)	24,8
*Skogsbevuxen myr (91D0)	209,1
Totala arealen naturtyper:	324,8
*=prioriterad naturtyp enligt Natura 2000	
Art	
Orre - <i>Tetrao Tetrix</i> (A409)	
Pärluggla - <i>Aegolius funereus</i> (A223)	
Trana - <i>Grus grus</i> (A127)	

Bevarandesyfte och bevarandemål

Det övergripande bevarandesyftet är att upprätthålla ovan nämnda naturtyper i gynnsam bevarandestatus inom den biogeografiska regionen.

För Stensmyr innebär detta följande bevarandemål:

Areal

- Naturtypen dystrofa sjöar (3160) skall utgöra en areal på minst 0,5 ha.
- Naturtypen högmossa (7110) skall utgöra en areal på minst 89 ha.
- Naturtypen degenererad högmossa (7120) skall utgöra en areal på max 0,7 ha.
- Naturtypen Öppna svagt välvda mossar, fattiga och intermediära kärr och gungflyn (7140) skall utgöra en areal på minst 24 ha.
- Naturtypen skogsbevuxen myr (91D0) skall utgöra en areal på minst 200 ha men kan tillåtas minska på bekostnad av högmossen (7110) eller öppna svagt välvda mossar, fattiga och intermediära kärr och gungflyn (7140).



Struktur och funktion

- Högmossen (7110) skall ha en ostörd hydrologi, avvattnande diken skall ej förekomma.
- För högmossen (7110) skall krontäckningen för träd och buskar vara max 10 %.
- För den skogsbevuxna myren (91D0) skall nuvarande mängd död ved i form av bland annat gamla äldre levande träd, och döda fallna träd kvarstå och gynnas.

Typiska arter

- För högmossen (7110) skall de typiska arterna dystarr, rosling, rundsilesår, tuvsäv, tuvull och vitag förekomma

Natura 2000-arter

- Orrspel ska ske årligen på myren.
- Pärluggla skall spela årligen i området.
- Trana skall förekomma både som häckande och rastande fågel.

Framtida uppföljning av planen kan medföra att nuvarande bevarandemål ändras och att nya mål läggs till.

Beskrivning

Områdesbeskrivning

Stensmyr är en av flera skånska myrar som är upptagen i myrskyddsplanen för Sverige. Stensmyr anses vara av högt värde för både växt- och djurliv. Fågellivet är rikt och det skall bland annat förekomma dubbeltrast, korp, orre, spillkråka, tjäder, tofsmes, trana och varfågel. Stensmyr är en relativt orörd myr, som dock inbegriper äldre torvbrytning i sydväst och dikning i nordost. Jakten är viktig för markägarna i området.

Skogsbruksingrepp har gjorts i form av lättare gallring i mindre delar av kantskogen.

Några av fastmarksöarna i norr har under olika tider planterats med gran.

Områdets gränser har nyligen genomgått några mindre justeringar och dessa är ännu inte beslutade av regeringen.

Naturtyper

Den dystrofa sjön (3160)

Centralt i området finns ett gyl (tjärn) som omges av kärrartade, gungflyartade områden.

Högmossen (7110)

Den relativt öppna delen av myren inbegriper olika slutenhet och höjd när det gäller tallförekomsten. I de glesare områdena varierar tallhöjden i regel mellan 0-5 m. Tuvull och risen ljung, klockljung, och kråkbär dominerar ute på mosseplanet. I mer höljerika



områden tillkommer tuvsäv och vitag, liksom mindre inslag av silesårarter. Tranbär och rosling påträffas också.

Den skogsbevuxna myren (91D0)

Tall dominerar denna naturtyp och varierar ofta i höjd mellan 6-15 m. Höjden blir lägre ju längre ut mot mosseplanet man kommer. Andelen skogsbevuxen myr är relativt stor på Stensmyr och förekommer både i det smala myrpartiet i norr, i kantskogen i väster, liksom stora arealer i sydost. Även björk och självsådd gran brukar finnas bland tallarna. Dominerande i fältskiktet är tuvull, lingon, och blåbär, där tuvullen brukar ha starkast utbredning i zonen närmast mosseplanet. Relativt ofta förekommande är i övrigt arter som tranbär, hjortron, kråkbär, klockljung och ljung. Ingen av dessa täcker normalt särskilt stor del av marken.

Gungfly och fattigkärr (7140)

De största drågen finns framförallt i det centrala området i sydväst. I anslutning till gylen finns ett ängsullrikt stråk beläget norrut. Söderut går ett stråk som framförallt domineras av blåtåtel. Myrliljedråg finns både i väster och öster om ”centralområdet”. Tätheten med myrliljestänglar kan vara imponerande. Flaskstarr är en art som gärna finns i drågen, men även arter som ljung, klockljung, tranbär, rosling, rundsilesår och tuvull finns ofta representerade. Mindre vanliga är i regel tuvsäv, dystarr, trådstarr och vattenklöver. Laggkärr finns på vissa håll, fast oftast är de bara måttligt utvecklade.

Gamla torvtäktområden, degenererad högmosse (7120)

Åtminstone tre mindre områden förekommer i södra delen där det tidigare förekommit torvtäkt (framförallt under andra världskriget förekom torvbrytning). Områdena är mycket små och den ena torvgraven är idag helt vattenfylld. Ett större dike finns i söder i anslutning till före detta torvbrytning. Äldre mindre torvtäkter finns dessutom på några andra håll. Flera av de gamla torvtäkterna kan med största sannolikhet inte återföras till naturtypen högmosse under mycket lång tid om de överhuvudtaget blir en del av högmossen igen.

Natura 2000-arter

Orren

Orren är de öppna markernas skogshöna och häckar på hedar, mossar och ibland på kalhyggen efter bränder eller avverkningar. I samband med upphörande av skogsbete, plantering av ljunghedar, minskning av småskaligt jordbrukslandskap och igenväxning av myrar så har orren minskat i antal. Lövrika, luckiga och flerskiktade skogar gynnar orren då den är beroende av björkens knoppar vintertid. Orren har på 1990-talet minskat kraftigt i södra Sverige. Under en orrfågelinventering 1998/99 sågs 2-5 tuppar spela på myren. Orre har även vid senare tillfälle skådats i området.



Tranan

Tranan är jämfört med orren snarare en indikator på ett landskap som är under igenväxning. Tranan har i motsats till orren ökat i antal de senaste åren i Skåne. På Fåjemyr syns tranan under häckningsperioden, det är dock oklart om den häckar inom Natura 2000-området. Tranan häckar på sankta områden t ex våta myrmarker gärna så att rovdjur såsom räv inte kommer åt boet.

Pärlugglan

För pärlugglan är bohål en bristvara som tillsammans med tillgång på smågnagare och mängden snö på vintern är viktiga faktorer för deras antal. Bohål gjorda av spillkråkan föredras. Pärlugglan häckar helst i äldre granskog men även i andra miljöer såsom bokbackar går bra. Miljöer nära större öppna områden såsom myrar är populära då det är lätt att hitta föda där.

Förutsättningar för gynnsam bevarandestatus

Ett nära samarbete mellan berörda myndigheter och den som äger eller brukar en mark är en av de viktigaste förutsättningarna för att ett områdes värdefulla livsmiljöer och arter ska finnas kvar.

För samtliga naturtyper som finns på Stensmyr krävs att miljön i stor utsträckning inte skall utsättas för större ingrepp (se mer under rubriken Risk för skada). Området skall i stor utsträckning lämnas till fri utveckling. Det kan dock vara nödvändigt att åtgärder kan behövas för att på längre sikt upprätthålla gynnsam bevarandestatus för en del av naturtyperna speciellt högmossen och den skogbevuxna myren. Sådana åtgärder kan t ex vara borttagande av sly på högmossen, igensättande av diken i laggkärret etc.

För att orren även i fortsättningen skall spela på mosseplanet gäller att detta i stor utsträckning är öppet och fritt från träd och buskar.

För pärlugglan gäller det att bohål förekommer i tillräcklig mängd antingen genom att spillkråkan gynnas eller att holkar sätts upp. Ett rationellt skogsbruk utan hänsyn till detta anses ej vara gynnsamt.

Ytterligare information om naturtyper och Natura 2000-arter i tabell 1 kan hämtas från Naturvårdsverkets art- och biotopvägledningar under rubrikerna ”Förutsättningar för gynnsam bevarandestatus” och ”Ekologiska krav”. Se Naturvårdsverkets webbplats www.naturvardsverket.se.



Risk för skada

De största riskerna för områdets naturtyper är:

- åtgärder som påverkar hydrologin t ex dikning, dikesrensning och dämning,
- torvbrytning,
- anläggande av skogsvägar,
- avverkningar,
- spridande av kalk, gödsel etc,
- igenväxning på grund av t ex ökad kvävetillförsel och avvattning.

Alla typer av ingrepp som kan påverka områdets vattenförhållande är negativa för området naturtyper. Förändrade vattenförhållanden tillsammans med kvävnedfallet är troligen de största orsakerna till att den skogsbevuxna myren expanderat och att trädsiktet de senaste 50 åren har slutit sig alltmer.

Igenväxning av högmossen så att den övergår till skogsbevuxen myr är idag den största risken för orren. En mer sluten skogsmark anses också vara negativt för orren samt en fortsatt minskning av jordbruket i anslutning till Stensmyr.

Tranans förekomst anses idag inte vara hotad och några speciella hot föreligger inte.

Ett rationellt skogsbruk där naturhänsyn ej tas anses vara det största hotet för pärlugglan. Det måste få finnas gamla träd där spillkråkan kan bygga bo vilka i sin tur tas över av pärlugglan.

Ytterligare information om naturtyper och Natura 2000-arter i tabell 1 kan hämtas från Naturvårdsverkets art- och biotopvägledningar under rubriken ”Hotbild”. Se Naturvårdsverkets webbplats www.naturvardsverket.se.



Bedömning av bevarandestatus

Bevarandestatusen för områdets naturtyper (se tabell nedan) har konstaterats utifrån de inventeringar och beskrivningar som Janne Johansson utfört 2001.

Tabell 2. Bevarandestatus 2004 för områdets naturtyper och Natura 2000-arter

Naturtyp	Bevarandestatus
Dystrofa sjöar och småvatten (3160)	Mycket gott bevarande
*Högmossar (7110)	Gott bevarande
Degenererade högmossar (7120)	Ordinärt bevarande
Öppna svagt välvda mossar, fattiga och intermediära kärr och gungflyn (7140)	Mycket gott bevarande
*Skogsbevuxen myr (91D0)	Mycket gott bevarande
Art	Bevarandestatus
Orre - <i>Tetrao Tetrix</i> (A409)	Ordinärt bevarande
Pärlogla - <i>Aegolius funereus</i> (A223)	Mycket gott bevarande
Trana - <i>Grus grus</i> (A127)	Mycket gott bevarande

Skydd och bevarandeåtgärder

Ingrepp som på ett betydande sätt kan påverka miljön i ett Natura 2000-område kräver tillstånd av länsstyrelsen enligt 7 kapitlet 27-29 § miljöbalken. Detta gäller oavsett om ingreppet sker inom eller utanför ett Natura 2000-område. Bevarandeplanen ska också fungera som underlag för bedömningen av om tillstånd behövs och om tillstånd kan ges.

Markägare har rätt till ersättning om tillstånd inte kan ges och Natura 2000 innebär avsevärda begränsningar i pågående markanvändning inom den berörda delen av fastigheten. Mer information finns i Naturvårdsverkets broschyr "Natura 2000 Värdefull natur i Sverige" och på Naturvårdsverkets webbplats www.naturvardsverket.se.

Skydd

Området har inget skydd. Det är av regeringen fastställt att samtliga objekt i myrskyddsplanen skall vara skyddade senast 2010 (vilket innebär reservatsbildning). Myrskyddsplanen skall dock genomgå en översyn framöver.

Bevarandeåtgärder

Staten har det övergripande ansvaret för skötseln av Natura 2000-områden och för att bevarandemålen uppnås. En förutsättning för att nå målen är ett gott samarbete mellan staten och den eller dem som äger eller brukar marken. Om skötseln av ett Natura 2000-område orsakar merkostnader för en markägare eller arrendator kan ersättning fås, till exempel miljöersättning för betesmarker. Markägaren kan även skriva skötselavtal med Länsstyrelsen. Mer information om regler, ansvar och ersättningar i samband med



Natura 2000 finns i Naturvårdsverkets broschyr ”Natura 2000 Värdefull natur i Sverige” och på Naturvårdsverkets webbplats www.naturvardsverket.se.

För nuvarande anses inga större åtgärder behövas för att upprätthålla gynnsam bevarandestatus för områdets naturtyper. Troliga åtgärder som i framtiden kan bli aktuella är igensättande av diken som avvattnar området samt eventuella röjningar för att hålla högmossen öppen.

Restaureringsåtgärder

Igensättande av diken som avvattnar området samt eventuella röjningar för att hålla högmossen öppen. Ett alternativ till röjningar av högmossen kan vara att bränna av områden där trädsiktet blivit alltför tätt. Branden är en naturlig faktor som troligen var mycket vanligare förr än vad den är nu.

Löpande skötsel

Eventuella återkommande röjningar för att hålla högmossen öppen. Detta är enbart för att det anses att området på grund av mänskliga åtgärder vuxit igen. En naturlig igenväxning av högmossen kommer att ske på längre sikt. Området har dock de senaste 50 åren slutit sig i en takt som inte kan anses vara ”normal”.

Viktigt att tänka på

Alla som planerar att utföra en åtgärd som man tror kan påverka ett områdes naturvärden ska på ett tidigt stadium kontakta Länsstyrelsen. Det underlättar eventuell tillståndsprövning som Länsstyrelsen ska göra. När det gäller åtgärder på skogsmark ska istället Skogsvårdstyrelsen kontaktas.

Uppföljning

1. Kontroll av naturtypernas areal, struktur och funktion och typiska arter vart 5-6 år.
2. Kontroll av Natura 2000-arternas förekomst och deras livsmiljöns struktur och funktion vart 5-6 år.
3. Sammanställning och utvärdering av skydd och meddelade tillstånd.

Övrigt

Bevarandeplanen gäller tills vidare. Bevarandeplanen kommer att revideras om ny kunskap ger anledning till det.



Referenser

- David Erterius och Johan Lorentzon (red.) Skånes Ornitologiska Förening (SkOF) 2004. Fåglar i Skåne 2003. Anser, supplement nr 48, Halmstad 2004.
- Länsstyrelsen i Kristianstad län, 1996. Från Bjäre till Österlen, Skånska natur- och kulturmiljöer. Länsstyrelsen i Kristianstad län.
- Löfroth M. (ed.) 1997. Svenska naturtyper i det europeiska nätverket Natura 2000. Naturvårdsverket. Naturvårdverket förlag.
- Myrskyddsplan för Sverige, 1994. Naturvårdsverket.
- Flygbilder från 1940-talet, gisskikt, Länsstyrelsen.
- Länsstyrelsen i Skåne län (2003), Information lagrad i Kartongen (GIS-skiptsgrupperna Miljö resp. Lantbruk).

Bilaga

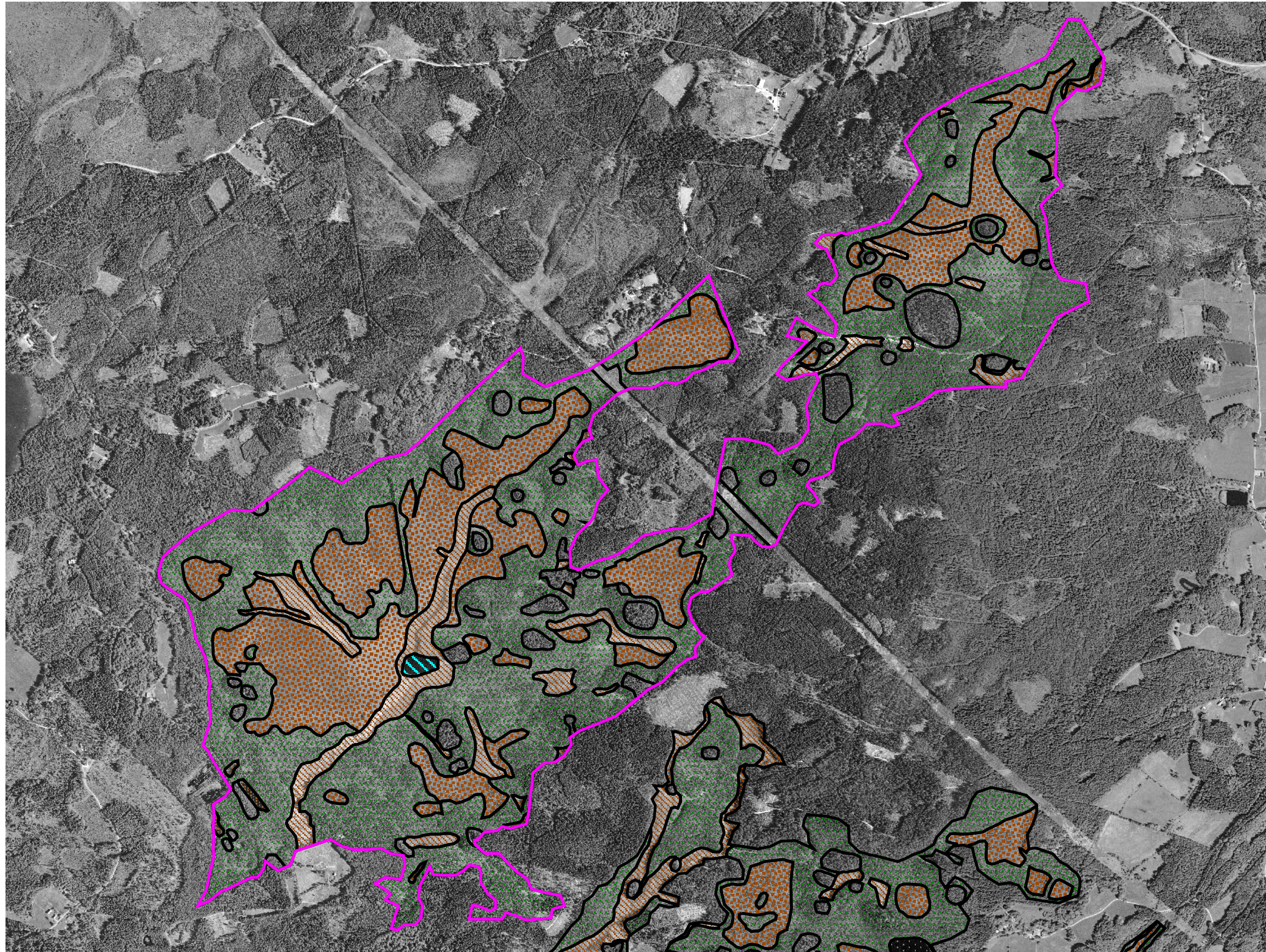
1. Karta med föreslagna gränser naturtyper enligt Natura 2000

Upprättad av Länsstyrelsen i Skåne län

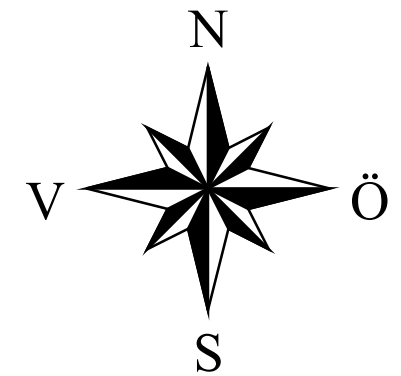
Planförfattare: Kristian Nilsson

Senast reviderad av Ken Lundborg den 12 december 2005

Naturtyper och föreslagna gränser för Natura 2000 SCI-området Stensmyr



- Gräns för Natura 2000 SCI
- Natura 2000 naturtyper
 - 3160 Dystrofa sjöar
 - 7110 Högmossar
 - 7120 Degenererade högmossar
 - 7140 Öppna svagt välvda mossar, fattigkärr, intermediära kärr och gungflyn
 - 91D0 Skogbevuxen myr
 - Övrigt



0 2 4 kilometer