

DOKUMENTATION FRÅN DIGITALT SAMRÅD

Innehåll

Samrådspart	Sida
Webbplats för digitalt samråd	2
Samrådspresentation på webbplats	4



Samråd för vindkraft vid Stora Uvberget

Plattform för samråd på distans

RES Renewable Norden AB (RES) planerar att söka tillstånd för att bygga en vindkraftsanläggning vid Stora Uvberget i Eskilstuna kommun, cirka tio kilometer sydväst om Eskilstuna. RES bjuder härmed in till samråd.

På grund av den rådande pandemin kan vi inte vara på plats och hålla ett fysiskt möte. Samrådet genomförs som planerat, men nu på distans.

På denna sida kan du ta del av information om projektet och lämna synpunkter. Sidan fungerar bättre från dator än mobil.

Presentation av projektet



Samrådspresentation

Samråd för vindkraft vid Stora Uvberget

Öppna



Visualiseringar: foto- och filmmontage

Visualiseringar av vindkraftsanläggning Stora Uvberget.

Öppna

Tack för alla samrådsyttranden

Tack till alla er som deltagit i samrådet och lämnat yttranden. Vi tar med oss alla synpunkter i vårt fortsatta arbete med att ta fram en miljökonsekvensbeskrivning. Alla synpunkter kommer att sammanställas i en samrådsredogörelse och bemötas av RES.

Samrådsredogörelsen kommer att bifogas tillståndsansökan som planeras att lämnas in i början av 2021.

Vid frågor om samrådet eller miljökonsekvensbeskrivningen, välkommen att höra av dig till Karolina Selstam på miljökonsultbolaget Ecogain på: RES.samrad@ecogain.se



Frågor om projektet

Om du har frågor om projektet är du välkommen att höra av dig till RES projektledare Gerda Gatenheim.

E-post: gerda.gatenheim@res-group.com

Telefon: 031-339 59 03



Dokument

Ladda gärna ner dokumenten nedan. Klicka på dokumentet och sedan på "hämta".



Frågor och svar Stora Uvberget

Frågor insamlade av Näsuhulta vision, besvarade av Ecogain och RES.

Öppna



Samrådshandling

Öppna



Fotomontage

Öppna

Ecogain AB på uppdrag av RES Renewable Norden AB.

Illustrationer av Susan Enetjärn, Ecogain AB. Copyright 2020.



Samrådspresentation

Samråd för vindkraft vid Stora Uvberget

Ecogain AB | 20 september 2020

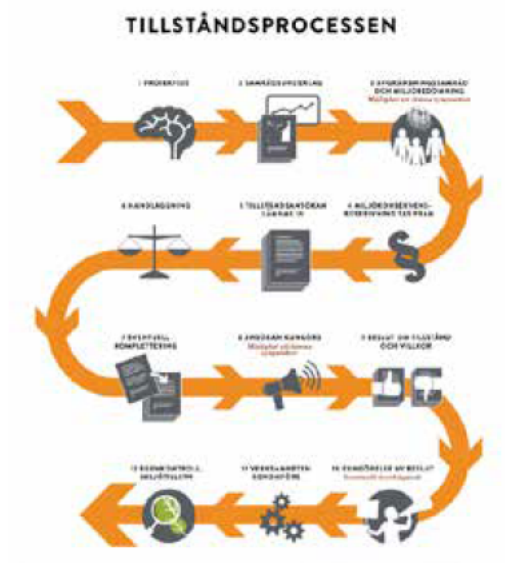
RES Renewable Norden AB (RES) planerar att söka tillstånd för att bygga en vindkraftsanläggning vid Stora Uvberget i Eskilstuna kommun. I den här presentationen berättar vi om projektet och dess förväntade miljöeffekter. I presentationen finns flera interaktiva kartor som du kan zooma och klicka i. Du kan läsa en mer utförlig redogörelse av projektet i samrådshandlingen.



Utredningsområdet Stora Uvberget ligger inom ett

höjdområde mellan Näshultasjön och Östra Hjälmarens, cirka 1,5 km norr om byn Näshulta. Upp till sex vindkraftverk planeras att byggas inom den västra delen av utredningsområdet.

Samråd



RES har nu bjudit in till samråd vilket är en inledande del av tillståndsprocessen för den planerade vindkraftsanläggningen. Ett samråd har genomförts med kommunen och länsstyrelsen, och nu bjuder vi in till samråd för allmänheten och de enskilda som kan antas bli särskilt berörda av den planerade verksamheten. Samrådet genomförs för att informera om projektet, men också för att ni på detta vis får möjlighet att bidra med information och lämna synpunkter på planerna.

I vanliga fall brukar vi bjuda in till ett fysiskt möte där vi presenterar projektet men på grund av läget med covid-19 och Folkhälsomyndighetens rekommendationer genomför vi nu samrådet digitalt och på distans. Den här sidan med information är en central del av samrådet på distans.

Som underlag för samrådet finns en samrådshandling som du kan ladda ner från denna webbplats. Där beskrivs den

planerade verksamheten, förutsättningar och förväntade miljöeffekter. I samrådshandlingen står det också om relevanta lagar och bestämmelser. På den här sidan har vi sammanfattat informationen från samrådshandlingen.

Efter samrådet tas en miljökonsekvensbeskrivning (MKB) fram där miljöeffekterna av vindkraftsanläggningen beskrivs mer ingående.

Om projektet



Interaktiv karta

Powered by Esri

Utredningsområdet ligger cirka tio kilometer sydväst om Eskilstuna och cirka 1,5 kilometer norr om byn Näshulta. Väg 214 går igenom utredningsområdet.

En del av utredningsområdet sammanfaller med ett område som är utpekad som lämpligt för vindkraft i Eskilstuna kommuns översiktsplan.

Som mest kommer anläggningen att omfatta sex vindkraftverk med en maximal totalhöjd om 290 meter.

Bolaget har som policy att inte placera vindkraftverken närmare än 1000 meter från bostäder, även om gränsvärdena för buller skulle medge det.

Inför ansökan om etablering av vindkraft görs en alternativ lokaliseringsutredning för att undersöka om den platsen som föreslås verkligen är den som är bäst lämpad. Mer om alternativa lokaliseringar finns att läsa om i samrådsunderlaget, och en utförlig jämförelse kommer genomföras i kommande miljökonsekvensbeskrivning (MKB).

Även det så kallade nollalternativet ska utredas, det vill säga hur platsen kommer att utvecklas om vindkraften inte byggs. En redovisning av nollalternativet görs i kommande MKB.

Vindkraftverkens placering som visas i kartan är preliminär. Arbetet med att ta fram layouten, det vill säga placeringen av vindkraftverk och vägar, med minsta möjliga miljöpåverkan pågår hela tiden under projektets gång.

Förutom själva vindkraftverken tillkommer följdverksamheter så som vägar, uppställningsytor och fundament för att förankra vindkraftverken. Mer om det hittar du i samrådsunderlaget.



Den preliminära layouten omfattar sex turbiner med en effekt på 6-7 MW och en maximal totalhöjd på 290 meter. Under de förutsättningarna förväntas parken kunna producera omkring 130 GWh förnybar energi per år. Det motsvarar 6500 hushålls årsförbrukning, dvs. 14 % av sörmlänningarnas eller 39 % av eskilstunabörnas årsförbrukning.

Riksintressen och andra skyddade områden

Interaktiv karta



Powered by ESR

I det omgivande landskapet kring utredningsområdet förekommer flera olika riksintresseområden och andra skyddade områden, se kartan intill. Inget av dessa sammanfaller med utredningsområdet.

De närliggande skyddade områdena som kommer att fokuseras på i MKB:n är:

- Lövön, ett Natura 2000-område med ett rikt fågelliv och andra höga naturvärden.
- Hedlandet, ett naturreservatet med värden för friluftsliv och naturmiljö
- Biby, riksintresse för kulturmiljö med ett välbevarat herrgårdslandskap
- Hjälmarens och Julita, riksintresse för friluftsliv med utpekade friluftslivsvärden som till exempel bad, båtliv och fiske.

Läs gärna mer om de skyddade områdena i samrådshandlingen.

Miljöeffekter

Utifrån den information som finns att tillgå i detta skede görs

bedömningen att väsentliga miljöeffekter utgörs av påverkan på:

- Landskapsbild
- Friluftsliv
- Kulturmiljö
- Fåglar och andra skyddade arter

Mer information om miljöeffekterna finns nedan och i samrådsunderlaget.

Landskapsbild

För att visa hur upplevelsen av utblickar kan komma att förändras av de planerade vindkraftverken så har olika visualiseringar tagits fram. Klicka på länken nedan för att titta på visualiseringarna.

Visualiseringar

Friluftsliv



Interaktiv karta

Powered by Esri

En vindkraftsanläggnings påverkan på friluftsliv och rekreation kan dels bestå av inspråktagande av mark och dels av förändrad landskapsbild. Upplevelsevärde kan även

förändras genom påverkan från till exempel buller. En vindkraftsanläggning kan också ge positiva effekter då ett upprustat och utbyggt vägnät ökar tillgängligheten till området.

Det finns olika utpekade platser för friluftsliv och rekreation i och kring utredningsområdet vid Stora Uvberget.

Utredningsområdet ligger inom ett område som är av kommunalt intresse för rekreation och friluftsliv. Detta kommunala intresseområde inkluderar även Hedlandets naturreservat som ligger cirka 500 meter nordost om utredningsområdet.

Det är troligt att utredningsområdet idag används för bär- och svamplockning, strövande och jakt. En jaktstuga ligger vid Mo, centralt i utredningsområdet.

Hur nyttjas Stora Uvberget och dess omgivningar för friluftsliv? Berätta gärna för oss i ett samrådsyttrande.

Hjälmaren, som ligger väster om utredningsområdet, är av riksintresse för friluftsliv. Vanliga friluftaktiviteter kring Hjälmaren är bland annat fiske, bad, båtliv och kanot, strövande och vandring samt fågelskådning.

Två utsiktspunkter som enligt kommunens översiktsplan ska värnas från vindkraft finns i närheten. På Kvisslabergen, 600 meter nordväst om utredningsområdet, är den huvudsakliga utsikten åt norr och nordväst, det vill säga bort från den planerade vindkraftsanläggningen. På Hultberget, cirka fem kilometer nordost om utredningsområdet, finns utsikt i huvudsak åt nordväst. Utsikten är alltså inte riktad mot utredningsområdet.

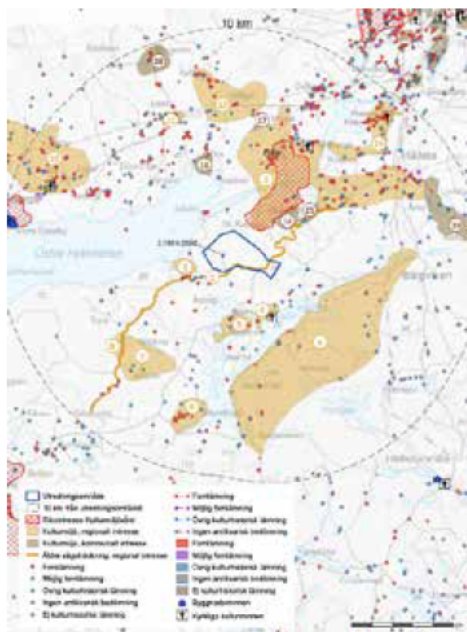
Sörmlandsleden går utmed Näshultasjöns sydöstra strand, som närmast cirka 2,5 kilometer sydost om

utredningsområdet. En ridled passerar vid Hället, cirka två kilometer sydväst om utredningsområdet. Ridleden fortsätter västerut och söderut. Ett motionsspår finns vid Sofielund, cirka 800 meter söder om utredningsområdets östra del.

Längs Näshultasjöns nordvästra strand, omkring två kilometer sydost om utredningsområdet, finns tre badplatser. En av badplatserna, mellan Näshulta och Österby, ligger i anslutning till en campingplats.

Påverkan på friluftsliv och rekreation kommer att bedömas i MKB:n utifrån underlag som till exempel fotomontage och ljudberäkningar, liksom vad som framkommer i samrådet om hur området används.

Kulturmiljö



Interaktiv karta

Powered by Esri

Eskilstuna kommun hyser en välbevarad kulturmiljö där spåren av många generationers användning av landskap och miljöer är synliga och tillgängliga. Särskilt skyddsvärda kulturmiljöer i kommunen har delats upp i riksintressen, regionala intressen och kommunala intressen. Bortsett från en äldre landsväg som löper genom utredningsområdet så finns inga av dessa utpekade intressen inom utredningsområdet.

Inom utredningsområdet finns endast en känd kulturlämning.

Den består av sentida bebyggelselämningar (en husgrund och en källargrund) som ligger vid Mo i den centrala delen av utredningsområdet. Lämnningen är klassificerad som en möjlig fornlämning.

Nordost om utredningsområdet ligger riksintresset Biby, ett herrgårdslandskap omgivet av skogsmark och torpmiljöer.

En kulturmiljöanalys kommer att tas fram som underlag för bedömningen av påverkan på kulturmiljön. Analysen kommer att omfatta en fältinventering samt studier av kända kulturvärden.

Fåglar och andra skyddade arter



Fiskgjuse

Fågelinventeringar har genomförts 2019 och 2020 och varit inriktade på havsörn, kungsörn, fiskgjuse, [REDACTED] orre, storlom och nattskärja.

Inventeringsresultaten kommer att ligga till grund för det fortsatta arbetet med miljökonsekvensbeskrivningen och framtagandet av skyddsåtgärder för att minska påverkan på fågellivet.

En fladdermusinventering genomfördes 2019 varvid 12 arter av fladdermöss noterades i utredningsområdet och det kringliggande landskapet, och området betraktas som mycket artrikt. En möjlig åtgärd som kan tillämpas för att minska påverkan på fladdermöss är stoppreglering, vilket innebär att vindkraftverken stängs av under nätter med gynnsamma väderförhållanden för fladdermöss.

En naturvärdesinventering har



genomförts under 2019 och då påträffades sammanlagt 39 naturvårdsarter (exklusive fåglar). Förekomst av fridlysta arter enligt artskyddsförordningen, hotade arter enligt rödlistan och andra naturvårdsintressanta arter inom utredningsområdet utreds vidare inom ramen för kommande MKB. Projektet kommer att anpassas i

möjligaste mån för att undvika och/eller minimera skada på dessa arter.

Ljud och skuggor

Det ljud som avges från moderna vindkraftverk är främst ett aerodynamiskt ljud av svischande karaktär, som uppkommer av rotorbladens rörelse genom luften. Vindkraftverken avger också ett maskinbuller som uppstår vid maskinhuset vilket varierar med den last vindkraftverket för tillfället arbetar under.

Enligt Naturvårdsverkets riktlinjer bör ljudet från vindkraftsanläggningar inte överskrida 40 dB(A) vid bostäder utomhus. Inom ramen för MKB:n kommer ljudberäkningar att göras. Oavsett hur layouten kommer att utformas eller vilken typ av vindkraftverk som kommer att användas så kommer ljudnivån inte att överstiga 40 dB(A) vid bostäder. Skulle begränsningsvärdet riskera att överskridas är det tekniskt möjligt att reglera ljudet som vindkraftverket avger genom att sänka varvantalet och därmed bladets hastighet.

Svepande skuggor uppstår från vindkraftverkets rotorblad vid soligt och klart väder. Skuggorna kan uppfattas på relativt stort avstånd, beroende på landskapets utseende och topografi, vid tidpunkter då solen står lågt. Med avståndet tunnars skuggorna ut och tappar sin skärpa.

Boverket rekommenderar att den faktiska skuggeffekten, dvs. den verkliga skuggtiden, inte får överstiga åtta timmar per år eller 30 minuter om dagen vid störningskänslig bebyggelse. Med störningskänslig bebyggelse avses bostads- och fritidshus med tillhörande tomter. Inom ramen för MKB:n, i samband med utformningen av layouten för vindkraftsanläggningen, kommer skuggberäkningar att göras. Oavsett hur layouten utformas eller vilken typ av vindkraftverk som används kommer Boverkets rekommenderade värden för den faktiska skuggtiden för intilliggande bostäder att tillämpas och där det behövs kommer skuggautomatik att installeras.

För mer information om risker kopplade till vindkraft och hur etablering av vindkraft förhåller sig till Sveriges miljömål och mål kopplade till hållbarhet, se samrådshandlingen.

Samrådspresentation om vindkraft vid Stora Uvberget

Ecogain AB på uppdrag av RES Renewable Norden AB.

Tillhandahålls av ArcGIS StoryMaps