

# INKOMNA YTTRANDE FRÅN MYNDIGHETER, FÖRENINGAR, ORGANISATIONER OCH FÖRETAG

## Innehåll

Id	Datum	Samrådspart	Sida
Hinderprovning			
1a, b	2020-10-21, 2020-08-12	3GIS AB	3
2	2020-10-22	Eskilstuna flygplats	6
3	2020-10-07	Försvarmakten	7
4	2020-08-13	LFV	9
5	2020-08-24	MSB	18
6 a, b	2020-09-22, 2020-07-06	PTS	19
7	2020-09-23	Skavsta flygplats	24
8 a, b, c	2020-06-25, 2020-08-18, 2021-02-23	Tele 2	29
9 a, b	2020-06-17, 2020-07-06	Telenor	40
10 a, b	2020-06-17, 2020-07-06	Telia	45
11 a, b	2020-07-06, 2020-06-16	Teracom	51
12 a, b	2020-06-25, 2020-08-14	Trafikverket	53
13 a, b	2020-07-13, 2020-06-23	Tre/Hi3G	58
14	2020-09-23	Västerås Airport	63

Myndigheter			
15	2020-08-19	Minnesanteckningar samrådsmöte lst och kn	64
16	2020-11-10	Eskilstuna kommun	68
17	2020-09-25	Naturvårdsverket	72
18	2020-09-30	Räddningstjänsten	73
19	2020-11-04	SGI	74
20	2020-09-28	SGU	75
Företag, organisationer och föreningar			
21	2020-09-29	Eskilstuna Energi och miljö Elnät AB	77
22	2020-10	Friluftsförbundet Eskilstuna	78
23	2020-10-20	Kvisslans Sportstugeförening	81
24	2020-10-18	Naturskyddsföreningen Eskilstuna	87
25	2020-10-21	Skogsstyrelsen	90
26	2020-11-03	Svenska kraftnät	92
27	2020-10-20	Vattenfall Eldistribution AB	94
28	2021-11-10	Näshulta Jaktklubb	97
Allmänhet – Ej sekretess (inga personuppgifter)			
29		Minnesanteckningar samrådsmöte allmänhet	100
30		Svar på frågor från allmänhet	116

**Ämne:** Re: Hinderprovning inför vindkraftsetablering Stora Uvberget – samråd enligt 12 kap. 6 § miljöbalken  
**Datum:** onsdag 21 oktober 2020 kl. 11:01:42 centraleuropeisk sommartid  
**Från:** 3GIS WindPower  
**Till:** Joel Chorell  
**Bifogade filer:** image001.png, image002.png

Hej

Svar på hinderprovning vindkraftsetablering Stora Uvberget

3GIS har inget att erinra gällande denna etablering med angivna koordinater. Inkluderar 100 flyttmån och oavsett rotordiameter och höj på verken.

På uppdrag av 3GIS AB

Mvh Agne Neuman

Förvaltningsingenjör  
+46733 277668  
agne.neuman@transtema.com

Transtema Network Services AB  
FÄRÖGATAN 7  
16440 Kista  
transtemanetworkservices.com

---

**From:** Joel Chorell <joel.chorell@ecogain.se>  
**Sent:** 22 September 2020 8:24  
**To:** 3GIS WindPower <windpower@3gis.net>  
**Subject:** Re: Hinderprovning inför vindkraftsetablering Stora Uvberget – samråd enligt 12 kap. 6 § miljöbalken

Hej!

Det har skett en mindre förändring i projektet. Totalhöjden för vindkraftverken har ändrats till 290 meter istället för 287. Samma rotordiameter men ny navhöjd på 203 meter.

Antal verk och positioner är i övrigt samma. Vi ser fram emot ert yttrande.

Tack!

/Joel



JOEL CHORELL

Direktnummer: [010-4059132](tel:010-4059132)

Växel: [010-4059000](tel:010-4059000)

[www.ecogain.se](http://www.ecogain.se)

This message (including any attachments) contains confidential information intended for a specific individual and purpose, and is protected by law. If you are not the intended recipient, you should delete this message and are hereby notified that any disclosure, copying, or distribution of this message, or the taking of any action based on it, is strictly prohibited.

[Integritetspolicy](#)

---

**Från:** 3GIS WindPower <[windpower@3gis.net](mailto:windpower@3gis.net)>

**Datum:** onsdag 12 augusti 2020 12:57

**Till:** Joel Chorell <[joel.chorell@ecogain.se](mailto:joel.chorell@ecogain.se)>

**Ämne:** Re: Hinderprövning inför vindkraftsetablering Stora Uvberget – samråd enligt 12 kap. 6 § miljöbalken

Svar på hinderprövning vindkraftsetablering Stora Uvberget.

Hej,

3GIS har ingen verksamhet i eller i närhet till det planerade området.

På uppdrag av 3GIS AB

**Agne Neuman**

Förvaltningsingenjör

+46733 277668

[agne.neuman@transtema.com](mailto:agne.neuman@transtema.com)

Transtema Network Services AB

**FÄRÖGATAN 7**

16440 Kista

[transtemanetworkservices.com](http://transtemanetworkservices.com)

---

**From:** Joel Chorell <[joel.chorell@ecogain.se](mailto:joel.chorell@ecogain.se)>

**Sent:** 16 June 2020 17:05

**To:** Joel Chorell <[joel.chorell@ecogain.se](mailto:joel.chorell@ecogain.se)>

**Subject:** Hinderprövning inför vindkraftsetablering Stora Uvberget – samråd enligt 12 kap. 6 § miljöbalken

Hej!

RES Renewable Norden AB (tidigare nordisk Vindkraft), undersöker möjligheten att etablera vindkraft i ett projektområde som benämns Stora Uvberget i Eskilstuna kommun, Södermanlands



län. Ecogain har på uppdrag av RES i uppgift att driva tillståndsprocessen för planerad vindkraftsanläggning. Som ett steg i tillståndsprocessen genomförs nu ett tidigt samråd enligt 12 kap. 6 § miljöbalken (MB). För att på ett tidigt stadium fånga upp ev. intressekonflikter skickas tidiga remisser till aktörer som skulle kunna bli berörda av planerad verksamhet.

Remissförfrågan avser er inställning till vindkraftsetableringen inom föreslaget område, enligt bifogat kartmaterial och koordinatlista för verksplaceringar. Observera att redovisade verksplaceringar är preliminära och kan komma att förändras under projekteringsgången. Om ändringarna i projektet genomförs så kommer en ny remissförfrågan att skickas ut till berörda remissinstanser.

Projektnamn: Stora Uvberget  
Kommun, län: Eskilstuna kommun, Södermanlands län  
Sökandes namn: RES Renewable Norden AB  
Antal vindkraftverk: 6 stycken  
Totalhöjd: 287 meter  
Navhöjd: 200 meter  
Rotordiameter: 174 meter

Remissvar önskas senast 15 augusti 2020.

Bifogat finns koordinater på vindkraftverkens positioner i både SWEREF99TM och RT90 samt en detaljkarta och översiktskarta.

Mvh,  
Joel Chorell

På uppdrag av RES Renewable Norden AB



**JOEL CHORELL**  
*Konsult*

Direktnummer: [010-4059132](tel:010-4059132)  
Växel: [010-4059000](tel:010-4059000)

[www.ecogain.se](http://www.ecogain.se)

This message (including any attachments) contains confidential information intended for a specific individual and purpose, and is protected by law. If you are not the intended recipient, you should delete this message and are hereby notified that any disclosure, copying, or distribution of this message, or the taking of any action based on it, is strictly prohibited.  
[Integritetspolicy](#)

Datum: 2020-10-22

Ert datum: 2020-09-09

Vårt tidigare datum:

Er beteckning

Er handläggare  
Joel Chorell

Vår handläggare  
Mikael Nilsson

Telefonnummer  
0729 62 74 80

Vår beteckning:

Ecogain AB  
Joel Chorell  
Västra Norrlandsgatan 10D  
903 27 Umeå

### Uppförande av vindkraftverk i Eskilstuna kommun, Hedensö 1:1, Oppeby 1:1 Ekenäs 1:1 m.fl.

Höjden på vindkraftverken påverkar Eskilstuna Flygplats MSA hinderyta och procedurer.

MSA ytan måste höjas till 2200 fot, eller får höjden på vindkraftverken inte överstiga 213 meter enligt LFV:s flyghinderanalys D-2020-209362.

Flygplatsen godkänner en höjning av MSA ytan till 2200 fot förutsatt att uppföraren av vindkraftverken bekostar de nödvändiga luftrums- och procedurförändringarna.

Med vänlig hälsning



Mikael Nilsson  
Flygplatschef  
Eskilstuna Flygplats

Sändlista

Ert tjänsteställe, handläggare  
Ecogain

Ert datum  
2020-07-07

Er beteckning

Vårt tjänsteställe, handläggare  
HKV PROD RPE INFRA FYSPLAN  
Alexander Bergström, fysplan@mil.se

Vårt föregående datum

Vår föregående beteckning

**Yttrande avseende avgränsningssamråd enligt 6 kap miljöbalken, vindkraftsanläggning Stora Uvberget, Eskilstuna kommun, Södermanlands län**

RES Renewable Norden AB (bolaget) samråder genom Ecogain AB inför tillståndsansökan för uppförande av vindkraftverk

Bolaget uppger att utformningsalternativen för vindkraftsanläggningen, dvs slutgiltig placering av vindkraftverken samt tillkommande vägar inte ännu är preciserade vilket görs i ett senare skede. Dock kommer antalet vindkraftverk inom utpekad utredningsområde inte överstiga sex stycken verk med en totalhöjd upp till 290 meter.

Försvarsmakten har i detta skede inget att erinran mot föreliggande förslag. Beroende på slutgiltig utformning av vindkraftsanläggningen kan denna bedömning komma att ändras.

För frågor i ärendet, kontakta handläggaren enligt ovan.

**Gustafsson, Ulrika**

Tf Chef sektionen för fysisk planering, Infrastrukturavdelningen

*Handlingen är fastställd i Försvarsmaktens elektroniska dokument- och ärendehanteringssystem.*

(ABE)

Postadress  
Högkvarteret  
107 85 Stockholm

Besöksadress  
Lidingövägen 24

Telefon  
08-788 75 00

Telefax  
08-788 77 78

E-post, Internet  
exp-hkv@mil.se  
www.forsvarsmakten.se/hkv

**Sändlista**

Ecogain AB

res.samrad@ecogain.se

För kännedom

Fortifikationsverket

FMV LedMNät

Länsstyrelsen i Södermanlands län

fortv@fortv.se

tillstandsarende.trv@fmv.se

sodermanland@lansstyrelsen.se

Tuesday, August 18, 2020 at 8:33:36 AM Central European Summer Time

---

**Ämne:** Flyghinderanalys gällande Uppförande av vindkraftverk i Eskilstuna kommun - Hedensö 1:1, Oppeby 1:1, Ekenäs 1:1 m.fl.  
**Datum:** torsdag 13 augusti 2020 kl. 13:31:52 centraleuropeisk sommartid  
**Från:** per-ola.karbro@lfv.se  
**Till:** Joel Chorell  
**Kopia:** lfvcntralregistratur@lfv.se, mikael.nilsson@eskilstunalogistik.se, tezz@vasterasairport.se, bjorn.wester@vasterasairport.se  
**Bifogade filer:** image001.jpg, Hedensö 1 1, Oppeby 1 1, Eskilstuna kommun.pdf

Hej,

Här kommer leverans av flyghinderanalys.

Om det finns berörda flygplatser (framgår av första stycket, sid 1) **måste** du som uppsättare att kontakta flygplatsen/flygplatserna för att få dess inställning till etableringen då det kan förekomma planer som inte omfattas av denna analys.

Mvh

Per-Ola Kårbro



**Per-Ola Kårbro**  
Senior Flight Inspector

System and Development  
Direct +46 (0)11 19 25 22 Mobile: +46 (0)708 19 25 42  
per-ola.karbro@lfv.se

Mail: LFV, 601 79 Norrköping, Sweden  
Visit: Hospitalsgatan 30, Norrköping  
Phone: +46 (0)11-19 20 00  
[www.lfv.se](http://www.lfv.se)

Please consider the environment before printing this e-mail message.

2020-08-13

Joel Chorell  
Ecogain AB  
Västra Norrlandsgatan 10D  
903 27 Umeå

**Flyghinderanalys gällande Uppförande av vindkraftverk i Eskilstuna kommun - Hedensö 1:1, Oppeby 1:1, Ekenäs 1:1 m.fl.**

Ni har sänt en förfrågan om flyghinderanalys till LfV och vi återkommer nu med resultatet. Följande flygplatser är berörda<sup>1</sup> och omfattas således av denna flyghinderanalys: *Eskilstuna samt Stockholm/Västerås.*

*Sist i detta dokument hittar du mer information om vad analysen innehåller, samt en sammanfattande förklaring av LfV:s och flygplatsernas roller.*

Analysen består av två delar;

- Del 1:** Analys avseende CNS<sup>2</sup>-utrustning som ägs av LfV  
*Om hindret berör LfV:s CNS-utrustning lämnar vi vår syn på etableringen av hindret i egenskap av sakägare<sup>3</sup>.*
- Del 2:** Analys avseende berörd flygplats med dess luftrum, in- och utflygningsprocedurer, CNS-utrustning samt hinderbegränsande områden. *Uppsättaren uppmanas att kontakta berörd flygplats för att få dess inställning till etableringen i egenskap av sakägare. Kontaktuppgifter se [www.lfv.se/sv/Om-oss/Sveriges-flygplatser](http://www.lfv.se/sv/Om-oss/Sveriges-flygplatser)*

Mer information om flyghinderanalyser hittar du på [www.lfv.se/flyghinderanalys](http://www.lfv.se/flyghinderanalys)

Intern LfV info: 707956-01-08

---

<sup>1</sup> Med berörd avses att planerat byggnadsverk hamnar inom flygplatsens MSA-yta ca 60 km ut från flygplats där civila start- och inflygningsprocedurer finns publicerade, enligt svensk civil AIP. MSA står för Minimum Sector Altitude.

<sup>2</sup> CNS: Communication, Navigation, Surveillance (Radar)

<sup>3</sup> Den juridiska person som saken angår brukar benämnas sakägare och har därmed rätt att föra talan och överklaga beslut och domar

Dokumentnummer  
D-2020-209362  
Ärendenummer  
Å-2020-012450

Ert datum  
2020-06-22

Handläggare  
Per-Ola Kårbro  
011-19 25 22T  
011-19 25 75F  
per-ola.karbro@lfv.se

OSL 18 kap 8 § Bevakn &  
säkerhet

## Förteckning över planerat/planerade byggnadsverk

Beteckning	RT90 2.5 gon V (X)	RT90 2.5 gon V (Y)	SWEREF 99 TM (X)	SWEREF 99 TM (Y)	Markens höjd (möh)	Bygg- höjd (m ö mark)	Total- höjd (möh)
T1			6569242	573841	60	290	350
T2			6569752	574332	63,6	290	353,6
T3			6569962	574979	68,3	290	358,3
T4			6568608	574176	55,7	290	345,7
T5			6569130	574602	58,7	290	348,7
T6			6569348	575242	62,1	290	352,1

Yttrandet gäller för den totalhöjd som anges ovan (byggnadsverket får dock placeras inom en radie av 100 m från de i ansökan angivna koordinaterna utan att analysresultatet förändras).

Om ni beställer revidering av denna flyghinderanalys, var god hänvisa till LFV Ärendenummer och Dokumentnummer enligt ovan.

Enligt Luftfartslagen **SFS (2010:500 6 kap 23§)** ska en flyghinderanmälan skickas in före uppförandet av ett högt objekt. Anmälan skall göras till Försvarmakten senast fyra veckor innan objektet når en höjd av 20 m (45m inom sammanhållen bebyggelse) och därmed kan utgöra fara för flygsäkerheten.

Blankett och ytterligare information finns på [www.forsvarsmakten.se](http://www.forsvarsmakten.se)

Hindermarkering ska ske i enlighet med Transportstyrelsens föreskrifter, TSFS 2013:9 (omtryck av 2010:155). I de fall som hinderytor enligt ICAO Annex 14 genomträngs, skall TSFS 2010:135 följas.

## Del 1 – LFV remiss-svar

- LFV är sakägare

**CNS-UTRUSTNING\*** (enl. ICAO EUR DOC 015, Svensk standard, SS 447 10 12 samt LFV intern instruktion skydd mot elektromagnetiska störningar, EMC, för LFV tjänster, anläggningar och utrustningar)

	Innanför skyddsavstånd		Kommentar
	Ja	Nej	
VOR		X	
DME		X	
NDB		X	
Radaranläggning		X	
Radioanläggning		X	

\*CNS: Communication, Navigation, Surveillance (Radar)

**LFV:s yttrande:**

*LFV har som sakägare av CNS-utrustning inget att invända mot planerad etablering.*



## Del 2 – Flyghinderanalys – BERÖRDA FLYGPLATSER

- Berörd flygplats är sakägare

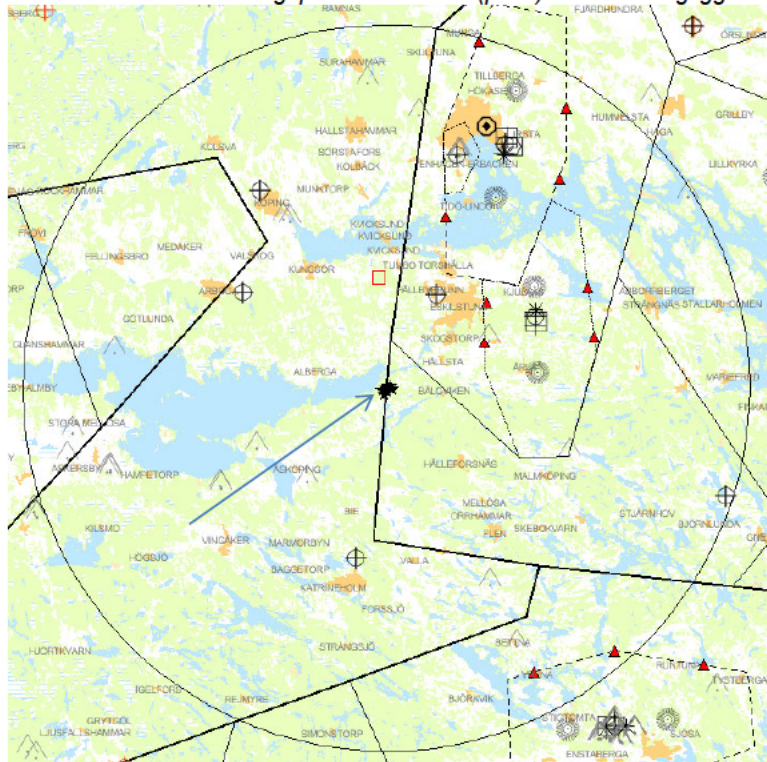
### LUFTRUM

Så här läser du denna del av analysen: Denna analys svarar bara på frågan om verket/masten/byggnadsverket hamnar inom ett luftrums sidogränser. Berörd flygplats bedömer eventuell påverkan.

	Inom området		Kommentar
	Ja	Nej	
TMA (Terminalområde)	X		Inom Stockholm TMA h.
CTR (Kontrollzon)*		X	
TIA (Trafikinfor- mationsområde)		X	
TIZ (Trafikzon)		X	

\*) Upplysningsvis är kontrollzon, CTR, det kontrollerade luftrummet närmast flygplatsen (Jmf Transportstyrelsens Airspace Policy TSL 2009-846). CTR utformas för att skydda trafiken under start- och landningsfasen. I CTR flyger luftfartygen på låga höjder och hinder i zonen kan påverka bl a flygplanens möjliga flygbanor.

**Karta: Planerad etableringsposition/område (pilen) med omkringliggande luftrum.**



LFV  
GSF  
601 79 Norrköping  
011-19 20 00 T, 011-19 25 75 F  
lfv@lfv.se  
www.lfv.se  
Org nr. 202100-0795

**CIVILA IN- och UT-FLYGNINGSPROCEDURER (enl. ICAO Doc 8168)**

Så här läser du denna del av analysen: Vi anger om hindret hamnar inom ytans sidogränser, detta markeras med ett kryss i Ja-kolumnen. Om det *inte* påverkar höjdmässigt finner du en grön bock i kanten.

Om någon form av åtgärd krävs eller konsekvens identifieras, dvs hindret påverkar en yta höjdmässigt, markeras detta med ett rött kryss samt kommentar. Berörd flygplats skall alltid kontaktas för bedömning av påverkan.

	Inom ytan		Kommentar	Utan anm.	Anm.
	Ja	Nej			
MSA/TAA	X		<p><u>Eskilstuna</u>: MSA SV sektorn för "LX" måste med föreslagen bygghöjd höjas från 1900ft till 2200ft. Annars max 274m.ö.h. TAA för "SU 851" (procedur som publiceras 10 SEPT 2020) måste höjas från 1700ft till 2200ft. Annars max 213m.ö.h.</p> <p>TAA för "SU 552" (procedur som publiceras 10 SEPT 2020) där inre höjden måste höjas från 1600ft till 2200ft. Annars max 182m.ö.h.</p> <p><b>Kontakta flygplatsen.</b></p> <p><u>Västerås</u>: MSA för "RD" södra sektorn måste höjas från 1700ft till 2200ft. Annars max 213m.ö.h. <b>Kontakta flygplatsen.</b></p>		✗
Vektoreringshöjd	X		Stockholm TMA h där lägsta höjden måste höjas från 2000ft till 2200ft. Annars max 304m.ö.h.		✗
Holding		X		✓	
Racetrack, Baseturn		X		✓	
Intermediate segment		X		✓	
Final segment		X		✓	
ILS		X		✓	
Circling		X		✓	
Missed approach		X		✓	
RNP		X		✓	
SID				✓	
STAR				✓	
Omnidirectional departure				✓	

**CNS – UTRUSTNING** (enl. ICAO EUR DOC 015 och Svensk standard, SS 447 10 12)

Så här läser du denna del av analysen: Vi anger om hindret hamnar innanför utrustningens skyddsavstånd, detta markeras med ett kryss i Ja-kolumnen. Om det *inte* påverkar utrustningen finner du en grön bock i kanten.

Om någon form av åtgärd krävs eller konsekvens identifieras, dvs hindret påverkar en utrustning, markeras detta med ett rött kryss samt kommentar. Berörd flygplats skall alltid kontaktas för bedömning av påverkan.

	Innanför skyddsavstånd		Kommentar	Utan anm.	Anm.
	Ja	Nej			
VOR		X		✓	
DME		X		✓	
NDB/Locator		X		✓	
ILS		X		✓	
Radioanläggning		X		✓	
Markrörelseradar		X		✓	

### FLYGPLATSENS HINDERBEGRÄNSANDE OMRÅDEN (enl. ICAO Annex 14)

Så här läser du denna del av analysen: Vi anger om hindret hamnar inom ytans sidogränser, detta markeras med ett kryss i Ja-kolumnen. Om det *inte* påverkar höjdmässigt finner du en grön bock i kanten.

Om någon form av åtgärd krävs eller konsekvens identifieras, dvs hindret påverkar en yta höjdmässigt, markeras detta med ett rött kryss samt kommentar. Berörd flygplats skall alltid kontaktas för bedömning av påverkan.

	Inom ytan		Kommentar	Utan anm.	Anm.
	Ja	Nej			
Övergångsytan		X		✓	
Horisontella ytan		X		✓	
Koniska ytan		X		✓	
Start- stigytan		X		✓	
Inflygningsytan		X		✓	

Med vänliga hälsningar



Per-Ola Kårbro

För Cecilia Dahlgren  
Gruppchef, TU Com

Kopia till berörda flygplatser via epost:  
Eskilstuna  
Stockholm/Västerås

## Allmän information, roller och flyghinderanalysens omfattning

### Allmän information om LFV:s och Flygplatsernas roll

LFV har som huvuduppgift att tillhandahålla en säker, effektiv och miljöanpassad flygtrafiktjänst för civil och militär luftfart. LFV ska också inom och utom landet tillhandahålla flygtrafiktjänster samt service- och konsulttjänster som är knutna till verksamheten<sup>4</sup>.

När förfrågan om flyghinderanalys kommer in till LFV kontrollerar LFV dels om hindret berör LFV:s egna utrustning (sk CNS-utrustning) samt om hindret berör<sup>5</sup> någon civil flygplats.

Om hindret berör LFV:s CNS-utrustning är LFV sakägare<sup>6</sup> och lämnar då sin syn på etableringen av hindret. Om LFV finner att någon civil flygplats är berörd utför LFV flyghinderanalys inom ramen för sin konsultverksamhet. Ägaren till flygplatsen är dock sakägare och den som ska tillfrågas som sådan.

### Vad analysen omfattar med avseende på flygplatser

Analysen omfattar publicerade instrument-, in- och utflygningsprocedurer (IFR-flygvägar), CNS-utrustning, hinderbegränsande områden, vidare anger den om etableringen ligger inom flygplatsens kontrollzon (CTR) eller terminalområde (TMA). Observera att analysen endast omfattar civila procedurer (finns publicerade i svensk civil AIP). Om civila inflygningsprocedurer finns publicerade på militära flygplatser analyserar vi också påverkan på dessa, men vi analyserar aldrig påverkan på militära inflygningsprocedurer.

Med avseende på publicerade IFR-flygvägar, CNS-utrustning samt hinderbegränsande områden besvarar analysen frågan om huruvida etableringen är inom ytan respektive skyddsavståndet eller inte. Om LFV finner att etableringen medför behov av förändring anges detta som en anmärkning med kommentar.

Utlåtandet med avseende på kontrollzon och terminalområde är ett konstaterande i syfte att uppmärksamma frågeställare och flygplats på faktorer som utöver ovanstående analys kan medföra påverkan på flygplatsens verksamhet, med detta avses t.ex visuella in- och utflygningsprocedurer (IFR-flygvägar), kapacitet och regularitet i förhållande till flygplatsens utvecklingsplaner. Dessa konsekvenser omfattas således inte av denna analys. Ytterligare analyser kan behöva vidtas för att utreda konsekvenserna av etableringen i dessa avseenden.

### Analysens giltighetstid

Del 1 gäller på utfärdandedatum. LFV förbehåller sig rätten att revidera yttrandet vid ny prövning om regelverk gällande störningar på CNS-utrustning förändras, eller om ny CNS-utrustning etableras i hindrets närhet.

Del 2 gäller på utfärdandedatum, och LFV ansvarar ej för förändringar i luftrum, procedurer och hinderytor som förändras efter analysens utfärdande.

---

<sup>4</sup> Näringsdepartementets förordning (2010:184)

<sup>5</sup> Med berörd avses att etableringen hamnar inom flygplatsens MSA-yta ca 60 km ut från flygplatsen. MSA är den hinderyta som är störst och står för Minimum Sector Altitude.

<sup>6</sup> Den juridiska person som saken angår brukar benämnas sakägare och har därmed rätt att föra talan, överklaga beslut och domar



Myndigheten för  
samhällsskydd  
och beredskap

## YTTRANDE

1 (1)

Datum	Diariennr
2020-08-24	2020-09297
Ert datum	Er referens
2020-07-06	Joel Chorell

Rakel & Ledningssystem  
System & Tjänster  
Carl-Fredrik Östman  
010 240 40 69  
[Carl-Fredrik.Ostman@msb.se](mailto:Carl-Fredrik.Ostman@msb.se)

Ecogain AB  
Att: Joel Chorell  
E-post: [joel.chorell@ecogain.se](mailto:joel.chorell@ecogain.se)

### Svar på samråd gällande planerad vindkraftspark Stora Uvberget i Eskilstuna kommun.

MSB har utrett konsekvenserna av planerad vindkraftspark, som angavs i er förfrågan 2020-07-06 avseende påverkan på radiokommunikationssystemet Rakel.

MSB har X länkstråk för Rakelsystemet i området. MSB kräver en buffertzona på 120m på ömse sidor (240 m totalbredd) om radiolänkstråket till närmaste vindkraftsverk.

Radiolänkstråken refereras till i följande punkter på LoS-linjen som ni har att förhålla er till. Koordinaterna är i Sweref99 TM.

#### Länkstråk 1

Punkt 1 X578984 / Y6567902  
Punkt 2 X561379 / Y6576881

Kan buffertzoner upprätthållas har MSB inget att invända mot etablering av kraftledningen. Återkom med ny förfrågan/samråd med vindkraftsverkens positioner för kompletterande yttrande.

Med vänlig hälsning

Carl-Fredrik Östman  
Systemarkitekt

MSB Myndigheten för samhällsskydd och beredskap

Postadress  
651 81 Karlstad

Besöksadress:  
Stockholm: Fleminggatan 14  
Karlstad: Norra Klaragatan 18  
Sandö: Sandövägen 7  
Revinge: Revingeby

Telefon: 0771-240 240  
Fax: 010-240 56 00

[registrator@msb.se](mailto:registrator@msb.se)  
[www.msb.se](http://www.msb.se)

Org nr.  
202100-5984

**Ämne:** SV: Vindkraft Stora Uvberget Eskilstuna Kommun  
**Datum:** tisdag 22 september 2020 kl. 09:25:09 centraleuropeisk sommartid  
**Från:** Wikström, Annika  
**Till:** Joel Chorell  
**Bifogade filer:** image001.png, image002.png

Hej Joel!

Höjden innebär ingen förändring i bedomningen.  
Önskar dig en fin dag!

Med vänlig hälsning

Annika Wikström  
Handläggare

Post- och telestyrelsen (PTS)  
Resursförvaltningsavdelningen  
Enheten för Saknade brev

Telefon: 08-678 56 77  
Mobil: 073-644 56 77  
[annika.wikstrom@pts.se](mailto:annika.wikstrom@pts.se)  
[www.pts.se](http://www.pts.se)

PTS arbetar för att alla ska  
Tillgång till bra telefoni, bredband och post

Så här behandlar PTS personuppgifter  
[www.pts.se/gdpr](http://www.pts.se/gdpr)

---

**Från:** Joel Chorell <joel.chorell@ecogain.se>  
**Skickat:** den 22 september 2020 08:43  
**Till:** Wikström, Annika <Annika.Wikstrom@pts.se>  
**Ämne:** Re: Vindkraft Stora Uvberget Eskilstuna Kommun

Hej Annika!

Jag ser inte att jag fick svar på detta, kanske innebär förändringen inte någon skillnad i er bedömning?

Vänligen återkom ändå så vi vet säkert.

Tack!

/Joel



JOEL CHORELL

Direktnummer: [010-4059132](tel:010-4059132)

Växel: [010-4059000](tel:010-4059000)

[www.ecogain.se](http://www.ecogain.se)

This message (including any attachments) contains confidential information intended for a specific individual and purpose, and is protected by law. If you are not the intended recipient, you should delete this message and are hereby notified that any disclosure, copying, or distribution of this message, or the taking of any action based on it, is strictly prohibited.

[Integritetspolicy](#)

---

**Från:** Joel Chorell <[joel.chorell@ecogain.se](mailto:joel.chorell@ecogain.se)>  
**Datum:** måndag 6 juli 2020 09:33  
**Till:** "Wikström, Annika" <[Annika.Wikstrom@pts.se](mailto:Annika.Wikstrom@pts.se)>  
**Ämne:** Re: Vindkraft Stora Uvberget Eskilstuna Kommun

Hej!

Det har skett en mindre förändring i projektet. Totalhöjden för vindkraftverken har ändrats till 290 meter istället för 287. Samma rotordiameter men ny navhöjd på 203 meter.

Antal verk och positioner är i övrigt samma. Vi behöver veta hur Post- och telestyrelsen ställer sig till den nya totalhöjden.

Tack och trevlig sommar!

/Joel



JOEL CHORELL

*Konsult*

Direktnummer: [010-4059132](tel:010-4059132)

Växel: [010-4059000](tel:010-4059000)

[www.ecogain.se](http://www.ecogain.se)

This message (including any attachments) contains confidential information intended for a specific individual and purpose, and is protected by law. If you are not the intended recipient, you should delete this message and are hereby notified that any disclosure, copying, or distribution of this message, or the taking of any action based on it, is strictly prohibited.

[Integritetspolicy](#)

---

**Från:** "Wikström, Annika" <[Annika.Wikstrom@pts.se](mailto:Annika.Wikstrom@pts.se)>  
**Datum:** torsdag 18 juni 2020 07:03  
**Till:** Joel Chorell <[joel.chorell@ecogain.se](mailto:joel.chorell@ecogain.se)>  
**Ämne:** Vindkraft Stora Uvberget Eskilstuna Kommun



Hej,

Bifogar Post- och telestyrelsens yttrande kring vindkraftsförfrågan Stora Uvberget Eskilstuna Kommun.

Med vänlig hälsning

Annika Wikström  
Handläggare

Post- och telestyrelsen (PTS)  
Resursförvaltningsavdelningen  
Enheten för Saknade brev

Telefon: 08-678 56 77  
Mobil: 073-644 56 77  
[annika.wikstrom@pts.se](mailto:annika.wikstrom@pts.se)  
[www.pts.se](http://www.pts.se)

PTS arbetar för att alla ska  
Tillgång till bra telefoni, bredband och post

Så här behandlar PTS personuppgifter  
[www.pts.se/gdpr](http://www.pts.se/gdpr)

## Frekvensuppgifter inför etablering av vindkraftverk

PTS har enligt förfrågan sammanställt information om vilka tillståndshavare med radiolänkstråk som finns i närheten av den/de position(er) som ni har angivit.

Nedan ges en sammanställning över hur läget är just nu och situationen kan förändras över tid. Behöver ni uppdaterad information måste ni göra en ny förfrågan till PTS. Vid frågor kontakta oss på pts@pts.se

Fyra tillståndshavare har frekvenstillstånd för användning av radiolänk över hela landet. När det gäller dessa tillstånd har PTS inga detaljuppgifter om var radiolänkarna är placerade. Tillståndshavarna är:

Myndigheten för samhällsskydd och beredskap, Telia Sverige AB, Hi3G Access AB och Net4Mobility HB.

### **Sökkriterier för information om enskilda tillstånd fast radio**

Koordinatsystem: SWEREF99 TM

Radie: 2 km från angiven referenskoordinat

#### **Referens: Stora Uvberget Eskilstuna kommun**

N:6569242

E:573841

Operatörer med radiolänkar i området:

-HI3G ACCESS AB

-3G INFRASTRUCTURE SERVICES AB

#### **Referens: Stora Uvberget Eskilstuna kommun**

N:6569752

E:574332

Operatörer med radiolänkar i området:

-HI3G ACCESS AB

-3G INFRASTRUCTURE SERVICES AB

#### **Referens: Stora Uvberget Eskilstuna kommun**

N:6569962  
E:574979

Operatörer med radiolänkar i området:

-HI3G ACCESS AB  
-3G INFRASTRUCTURE SERVICES AB

**Referens: Stora Uvberget Eskilstuna kommun**

N:6568608  
E:574176

Operatörer med radiolänkar i området:

-HI3G ACCESS AB  
-3G INFRASTRUCTURE SERVICES AB

**Referens: Stora Uvberget Eskilstuna kommun**

N:6569130  
E:574602

Operatörer med radiolänkar i området:

-HI3G ACCESS AB  
-3G INFRASTRUCTURE SERVICES AB

**Referens: Stora Uvberget Eskilstuna kommun**

N:6569348  
E:575242

Operatörer med radiolänkar i området:

-HI3G ACCESS AB  
-3G INFRASTRUCTURE SERVICES AB

Thursday, September 24, 2020 at 08:17:26 Central European Summer Time

---

**Ämne:** Sv: Hinderprovning inför vindkraftsetablering Stora Uvberget – samråd enligt 12 kap. 6 § miljöbalken  
**Datum:** onsdag 23 september 2020 kl. 17:25:04 centraleuropeisk sommartid  
**Från:** Susanne Westman  
**Till:** Joel Chorell  
**Bifogade filer:** image008.png, image009.jpg, image010.jpg, image011.png, image012.png, image001.jpg, image002.jpg

Hej!

Skavsta har inget att erinra mot vindkraftsetableringen på Stora Uvberget.

Med vänlig hälsning

Susanne Westman  
Luftrum- och Miljöansvarig



Stockholm Skavsta Flygplats AB  
Box 44  
611 22 Nyköping  
Mobil: 076 187 91 50  
[susanne.westman@skavsta.se](mailto:susanne.westman@skavsta.se)

[www.skavsta.se](http://www.skavsta.se)



Tänk på miljön innan du skriver ut denna e-post.

---

**Från:** Joel Chorell <joel.chorell@ecogain.se>  
**Skickat:** den 22 september 2020 08:17  
**Till:** Susanne Westman <Susanne.Westman@skavsta.se>  
**Ämne:** Re: Hinderprovning inför vindkraftsetablering Stora Uvberget – samråd enligt 12 kap. 6 § miljöbalken

Hej igen,

Nu har Luftfartsverket genomfört sin flyghinderanalys och ser inte att Skavsta är direkt berörd. Vänligen ta del av materialet och återkom med yttrande om hur ni ställer er till vindkraftsetableringen Stora Uvberget.

/Joel



JOEL CHORELL

Direktnummer: [010-4059132](tel:010-4059132)

Växel: [010-4059000](tel:010-4059000)

[www.ecogain.se](http://www.ecogain.se)

This message (including any attachments) contains confidential information intended for a specific individual and purpose, and is protected by law. If you are not the intended recipient, you should delete this message and are hereby notified that any disclosure, copying, or distribution of this message, or the taking of any action based on it, is strictly prohibited.

[Integritetspolicy](#)

---

**Från:** Susanne Westman <[Susanne.Westman@skavsta.se](mailto:Susanne.Westman@skavsta.se)>

**Datum:** måndag 13 juli 2020 11:56

**Till:** Joel Chorell <[joel.chorell@ecogain.se](mailto:joel.chorell@ecogain.se)>

**Ämne:** Sv: Hinderprövning inför vindkraftsetablering Stora Uvberget – samråd enligt 12 kap. 6 § miljöbalken

Tack, då återkommer jag när jag fått flyghinderanalysen!

Med vänlig hälsning

Susanne Westman

Luftrum- och Miljöansvarig



Stockholm Skavsta Flygplats AB

Box 44

611 22 Nyköping

Mobil: 076 187 91 50

[susanne.westman@skavsta.se](mailto:susanne.westman@skavsta.se)

[www.skavsta.se](http://www.skavsta.se)



Tänk på miljön innan du skriver ut denna e-post.

---

**Från:** Joel Chorell <[joel.chorell@ecogain.se](mailto:joel.chorell@ecogain.se)>

**Skickat:** den 13 juli 2020 11:16

**Till:** Susanne Westman <[Susanne.Westman@skavsta.se](mailto:Susanne.Westman@skavsta.se)>

**Ämne:** FW: Hinderprövning inför vindkraftsetablering Stora Uvberget – samråd enligt 12 kap. 6 § miljöbalken

Hej Susanne!

Jag vidarebefordrar mejlet som jag skickade ut tidigare. Observera att totalhöjden är förändrad från **287** meter till **290** meter. Det beror på en ny navhöjd om 203 meter istället för 200 meter. Det lär inte göra någon större skillnad, men bra att veta!

Flyghinderanalysen är som sagt beställd och beräknas vara klar någon gång i mitten/slutet av augusti, vi ser fram emot ert yttrande när ni tagit del av den.

Hör av dig om det är något mer du undrar över eller om du behöver mer material!

/Joel



**JOEL CHORELL**  
*Konsult*

Direktnummer: [010-4059132](tel:010-4059132)  
Växel: [010-4059000](tel:010-4059000)

[www.ecogain.se](http://www.ecogain.se)

This message (including any attachments) contains confidential information intended for a specific individual and purpose, and is protected by law. If you are not the intended recipient, you should delete this message and are hereby notified that any disclosure, copying, or distribution of this message, or the taking of any action based on it, is strictly prohibited.

[Integritetspolicy](#)

---

**Från:** Joel Chorell <[joel.chorell@ecogain.se](mailto:joel.chorell@ecogain.se)>

**Datum:** måndag 22 juni 2020 09:53

**Till:** Joel Chorell <[joel.chorell@ecogain.se](mailto:joel.chorell@ecogain.se)>

**Ämne:** Hinderprövning inför vindkraftsetablering Stora Uvberget – samråd enligt 12 kap. 6 § miljöbalken

Hej!

RES Renewable Norden AB (tidigare nordisk Vindkraft), undersöker möjligheten att etablera vindkraft i ett projektområde som benämns Stora Uvberget i Eskilstuna kommun, Södermanlands län. Ecogain har på uppdrag av RES i uppgift att driva tillståndsprocessen för planerad vindkraftsanläggning. Som ett steg i tillståndsprocessen genomförs nu ett tidigt samråd enligt 12 kap. 6 § miljöbalken (MB). För att på ett tidigt stadium fånga upp ev. intressekonflikter skickas tidiga remisser till aktörer som skulle kunna bli berörda av planerad verksamhet.

Remissförfrågan avser er inställning till vindkraftsetableringen inom föreslaget område, enligt bifogat kartmaterial och koordinatlista för verksplaceringar. Observera att redovisade verksplaceringar är preliminära och kan komma att förändras under projekterings gång. Om ändringarna i projektet genomförs så kommer en ny remissförfrågan att skickas ut till berörda remissinstanser.

Projektnamn: Stora Uvberget  
Kommun, län: Eskilstuna kommun, Södermanlands län  
Sökandes namn: RES Renewable Norden AB  
Antal vindkraftverk: 6 stycken  
Totalhöjd: 287 meter

Navhöjd: 200 meter  
Rotordiameter: 174 meter

Vi har beställt en flyghinderanalys av Luftfartsverket som kommer visa bland annat följande:

- kontroll av vilka flygplatser som är berörda
- kontroll av MSA-påverkan
- kontroll av holding-, racetrack- etc påverkan
- kontroll av påverkan på framtida flygvägar
- kontroll av ICAO Annex 14-ytor
- kontroll av påverkan på radarledningshöjd
- kontroll av VFR-flygvägar
- kontroll av påverkan på radionavigeringsutrustning (kontroll av egen infrastrukturutrustning)
- kontroll av påverkan på radaranläggning (kontroll av egen infrastrukturutrustning) m.m.

Bifogat finns koordinater på vindkraftverkens positioner i både SWEREF99TM och RT90 samt en detaljkarta och översiktskarta.

Remissvar önskas senast 15 augusti 2020.

Mvh,  
Joel Chorell

På uppdrag av RES Renewable Norden AB



**JOEL CHORELL**  
Konsult

Direktnummer: [010-4059132](tel:010-4059132)  
Växel: [010-4059000](tel:010-4059000)

[www.ecogain.se](http://www.ecogain.se)

This message (including any attachments) contains confidential information intended for a specific individual and purpose, and is protected by law. If you are not the intended recipient, you should delete this message and are hereby notified that any disclosure, copying, or distribution of this message, or the taking of any action based on it, is strictly prohibited.

[Integritetspolicy](#)

---

#### **Disclaimer**

Any personal data received in connection to replying to this e-mail will be treated according to the "Generell integritetspolicy" published on <https://www.skavsta.se/foretag/om-flygplatsen/kontakt/>

The views of the author of this e-mail may not reflect those of Stockholm Skavsta Flygplats AB, or its associates. Stockholm Skavsta Flygplats AB accepts no responsibility for the views, statements, or opinions of the author. This e-mail and its attachments are intended for the above named recipient(s) only and may contain confidential information. Any liability (in negligence, contract, or otherwise) arising as a result of any third party taking any action or refraining from taking any

action on the basis of the information contained in this e-mail is hereby excluded. If you are not the intended recipient(s) of this e-mail please notify the sender or [postmaster@skavsta.se](mailto:postmaster@skavsta.se) immediately. Do not discuss, disclose the content to any person, store, copy, or forward the information in any medium or use it for any purpose whatsoever. No warranty is given that this e-mail and any attachments are free from viruses. The integrity of unencrypted Internet e-mail cannot be guaranteed. All liability is excluded to the extent permitted by law for any claims arising as a result of the use of this medium. Any communication using Stockholm Skavsta Flygplats AB Computer or Telecommunication systems may be monitored and/or recorded, for security and quality assurance purposes.

E-mail: [info@skavsta.se](mailto:info@skavsta.se)

Web: <http://www.skavsta.se>

---

**Disclaimer**

Any personal data received in connection to replying to this e-mail will be treated according to the "Generell integritetspolicy" published on <https://www.skavsta.se/foretag/om-flygplatsen/kontakt/>

The views of the author of this e-mail may not reflect those of Stockholm Skavsta Flygplats AB, or its associates. Stockholm Skavsta Flygplats AB accepts no responsibility for the views, statements, or opinions of the author. This e-mail and its attachments are intended for the above named recipient(s) only and may contain confidential information. Any liability (in negligence, contract, or otherwise) arising as a result of any third party taking any action or refraining from taking any action on the basis of the information contained in this e-mail is hereby excluded. If you are not the intended recipient(s) of this e-mail please notify the sender or [postmaster@skavsta.se](mailto:postmaster@skavsta.se) immediately. Do not discuss, disclose the content to any person, store, copy, or forward the information in any medium or use it for any purpose whatsoever. No warranty is given that this e-mail and any attachments are free from viruses. The integrity of unencrypted Internet e-mail cannot be guaranteed. All liability is excluded to the extent permitted by law for any claims arising as a result of the use of this medium. Any communication using Stockholm Skavsta Flygplats AB Computer or Telecommunication systems may be monitored and/or recorded, for security and quality assurance purposes.

E-mail: [info@skavsta.se](mailto:info@skavsta.se)

Web: <http://www.skavsta.se>



**Ämne:** FW: Hinderprövning inför vindkraftsetablering Stora Uvberget – samråd enligt 12 kap. 6 § miljöbalken  
**Datum:** torsdag 25 juni 2020 kl. 09:00:06 centraleuropeisk sommartid  
**Från:** vindkraftverk  
**Till:** Joel Chorell  
**Bifogade** image001.png, Stora\_Uvberget\_200605\_6\_vkv\_RT90.xlsx,  
**filer:** Stora\_Uvberget\_200605\_6\_vkv\_SWEREF99TM.xlsx, Detaljkarta 200614.pdf, Översiktskarta 200605.pdf

Hej  
Tele2 har inget i området.

Mvh Tele2 Vindkraftverk

//Johan Pihlsgård  
Tele2 AB  
Mob: 070-164 95 80

---

**From:** Joel Chorell <joel.chorell@ecogain.se>  
**Sent:** den 16 juni 2020 17:05  
**To:** Joel Chorell <joel.chorell@ecogain.se>  
**Subject:** Hinderprövning inför vindkraftsetablering Stora Uvberget – samråd enligt 12 kap. 6 § miljöbalken

Hej!

RES Renewable Norden AB (tidigare nordisk Vindkraft), undersöker möjligheten att etablera vindkraft i ett projektområde som benämns Stora Uvberget i Eskilstuna kommun, Södermanlands län. Ecogain har på uppdrag av RES i uppgift att driva tillståndsprocessen för planerad vindkraftsanläggning. Som ett steg i tillståndsprocessen genomförs nu ett tidigt samråd enligt 12 kap. 6 § miljöbalken (MB). För att på ett tidigt stadium fånga upp ev. intressekonflikter skickas tidiga remisser till aktörer som skulle kunna bli berörda av planerad verksamhet.

Remissförfrågan avser er inställning till vindkraftsetableringen inom föreslaget område, enligt bifogat kartmaterial och koordinatlista för verksplaceringar. Observera att redovisade verksplaceringar är preliminära och kan komma att förändras under projekterings gång. Om ändringarna i projektet genomförs så kommer en ny remissförfrågan att skickas ut till berörda remissinstanser.

Projektnamn: Stora Uvberget  
Kommun, län: Eskilstuna kommun, Södermanlands län  
Sökandes namn: RES Renewable Norden AB  
Antal vindkraftverk: 6 stycken  
Totalhöjd: 287 meter  
Navhöjd: 200 meter  
Rotordiameter: 174 meter

Remissvar önskas senast 15 augusti 2020.

Bifogat finns koordinater på vindkraftverkens positioner i både SWEREF99TM och RT90 samt en detaljkarta och översiktskarta.

Mvh,  
Joel Chorell

På uppdrag av RES Renewable Norden AB



JOEL CHORELL  
*Konsult*

Direktnummer: [010-4059132](tel:010-4059132)

Växel: [010-4059000](tel:010-4059000)

[www.ecogain.se](http://www.ecogain.se)

This message (including any attachments) contains confidential information intended for a specific individual and purpose, and is protected by law. If you are not the intended recipient, you should delete this message and are hereby notified that any disclosure, copying, or distribution of this message, or the taking of any action based on it, is strictly prohibited.  
[Integritetspolicy](#)

\*\*\*\*\* IMPORTANT NOTICE \*\*\*\*\*

The content of this e-mail is intended for the addressee(s) only and may contain information that is confidential and/or otherwise protected from disclosure. If you are not the intended recipient, please note that any copying, distribution or any other use or dissemination of the information contained in this e-mail (and its attachments) is strictly prohibited. If you have received this e-mail in error, kindly notify the sender immediately by replying to this e-mail and delete the e-mail and any copies thereof.

Tele2 AB (publ) and its subsidiaries ("Tele2 Group") accepts no responsibility for the consequences of any viruses, corruption or other interference transmitted by e-mail.

**Ämne:** FW: Hinderprövning inför vindkraftsetablering Stora Uvberget – samråd enligt 12 kap. 6 § miljöbalken  
**Datum:** torsdag 25 juni 2020 kl. 09:37:41 centraleuropeisk sommartid  
**Från:** vindkraftverk  
**Till:** Joel Chorell  
**Kopia:** Info@svenskaumts.se  
**Bifogade filer:** image001.png, Stora\_Uvberget\_200605\_6\_vkv\_RT90.xlsx, Stora\_Uvberget\_200605\_6\_vkv\_SWEREF99TM.xlsx, Detalj-karta 200614.pdf, Översikt-karta 200605.pdf

Hej Joel,  
Svenska UMTS har inget i området.

Mvh Tele2 Vindkraftverk

//Johan Pihlsgård  
Tele2 AB  
Mob: 070-164 95 80

---

**From:** Info <Info@svenskaumts.se>  
**Sent:** den 22 juni 2020 10:52  
**To:** vindkraftverk <vindkraftverk@Tele2.com>  
**Subject:** VB: Hinderprövning inför vindkraftsetablering Stora Uvberget – samråd enligt 12 kap. 6 § miljöbalken

Hej,

Kan ni hantera denna hindersprövning och besvara åt oss?

Med vänlig hälsning/Best Regards,  
Lisbeth Blomqvist

Svenska UMTS-nät AB

---

**Från:** Joel Chorell <[joel.chorell@ecogain.se](mailto:joel.chorell@ecogain.se)>  
**Skickat:** den 22 juni 2020 10:25  
**Till:** Joel Chorell <[joel.chorell@ecogain.se](mailto:joel.chorell@ecogain.se)>  
**Ämne:** Hinderprövning inför vindkraftsetablering Stora Uvberget – samråd enligt 12 kap. 6 § miljöbalken

Hej!

RES Renewable Norden AB (tidigare nordisk Vindkraft), undersöker möjligheten att etablera vindkraft i ett projektområde som benämns Stora Uvberget i Eskilstuna kommun, Södermanlands län. Ecogain har på uppdrag av RES i uppgift att driva tillståndsprocessen för planerad vindkraftsanläggning. Som ett steg i tillståndsprocessen genomförs nu ett tidigt samråd enligt 12 kap. 6 § miljöbalken (MB). För att på ett tidigt stadium fånga upp ev. intressekonflikter skickas tidiga remisser till aktörer som skulle kunna bli berörda av planerad verksamhet.

Remissförfrågan avser er inställning till vindkraftsetableringen inom föreslaget område, enligt bifogat kartmaterial och koordinatlista för verksplaceringar. Observera att redovisade verksplaceringar är preliminära och kan komma att förändras under projekteringsgången. Om

ändringarna i projektet genomförs så kommer en ny remissförfrågan att skickas ut till berörda remissinstanser.

Projektnamn: Stora Uvberget  
Kommun, län: Eskilstuna kommun, Södermanlands län  
Sökandes namn: RES Renewable Norden AB  
Antal vindkraftverk: 6 stycken  
Totalhöjd: 287 meter  
Navhöjd: 200 meter  
Rotordiameter: 174 meter

Remissvar önskas senast 15 augusti 2020.

Bifogat finns koordinater på vindkraftverkens positioner i både SWEREF99TM och RT90 samt en detaljkarta och översiktskarta.

Mvh,  
Joel Chorell

På uppdrag av RES Renewable Norden AB



JOEL CHORELL  
*Konsult*

Direktnummer: [010-4059132](tel:010-4059132)  
Växel: [010-4059000](tel:010-4059000)

[www.ecogain.se](http://www.ecogain.se)

This message (including any attachments) contains confidential information intended for a specific individual and purpose, and is protected by law. If you are not the intended recipient, you should delete this message and are hereby notified that any disclosure, copying, or distribution of this message, or the taking of any action based on it, is strictly prohibited.  
[Integritetspolicy](#)

\*\*\*\*\* IMPORTANT NOTICE \*\*\*\*\*

The content of this e-mail is intended for the addressee(s) only and may contain information that is confidential and/or otherwise protected from disclosure. If you are not the intended recipient, please note that any copying, distribution or any other use or dissemination of the information contained in this e-mail (and its attachments) is strictly prohibited. If you have received this e-mail in error, kindly notify the sender immediately by replying to this e-mail and delete the e-mail and any copies thereof.

Tele2 AB (publ) and its subsidiaries ("Tele2 Group") accepts no responsibility for the consequences of any viruses, corruption or other interference transmitted by e-mail.

**Ämne:** FW: Hinderprövning inför vindkraftsetablering Stora Uvberget – samråd enligt 12 kap. 6 § miljöbalken  
**Datum:** tisdag 18 augusti 2020 kl. 10:47:28 centraleuropeisk sommartid  
**Från:** vindkraftverk  
**Till:** Joel Chorell  
**Bifogade filer:** image001.png, image002.png

Hej,  
OK för Tele2 och Svenska UMTS.

Mvh Tele2 Vindkraftverk

//Johan Pihlsgård  
Tele2 AB  
Mob: 070-164 95 80

---

**From:** Joel Chorell <joel.chorell@ecogain.se>  
**Sent:** den 6 juli 2020 09:37  
**To:** vindkraftverk <vindkraftverk@Tele2.com>  
**Subject:** Re: Hinderprövning inför vindkraftsetablering Stora Uvberget – samråd enligt 12 kap. 6 § miljöbalken

Hej!

Det har skett en mindre förändring i projektet. Totalhöjden för vindkraftverken har ändrats till 290 meter istället för 287. Samma rotordiameter men ny navhöjd på 203 meter.

Antal verk och positioner är i övrigt samma. Vi behöver veta hur Tele2 och Svenska UMTS ställer sig till den nya totalhöjden.

Tack och trevlig sommar!

/Joel



**JOEL CHORELL**  
*Konsult*

Direktnummer: [010-4059132](tel:010-4059132)  
Växel: [010-4059000](tel:010-4059000)

[www.ecogain.se](http://www.ecogain.se)

This message (including any attachments) contains confidential information intended for a specific individual and purpose, and is protected by law. If you are not the intended recipient, you should delete this message and are hereby notified that any disclosure, copying, or distribution of this message, or the taking of any action based on it, is strictly prohibited.

[Integritetspolicy](#)

**Från:** vindkraftverk <[vindkraftverk@Tele2.com](mailto:vindkraftverk@Tele2.com)>

**Datum:** torsdag 25 juni 2020 09:01

**Till:** Joel Chorell <[joel.chorell@ecogain.se](mailto:joel.chorell@ecogain.se)>

**Ämne:** FW: Hinderprövning inför vindkraftsetablering Stora Uvberget – samråd enligt 12 kap. 6 § miljöbalken

Hej

Tele2 har inget i området.

Mvh Tele2 Vindkraftverk

//Johan Pihlsgård

Tele2 AB

Mob: 070-164 95 80

---

**From:** Joel Chorell <[joel.chorell@ecogain.se](mailto:joel.chorell@ecogain.se)>

**Sent:** den 16 juni 2020 17:05

**To:** Joel Chorell <[joel.chorell@ecogain.se](mailto:joel.chorell@ecogain.se)>

**Subject:** Hinderprövning inför vindkraftsetablering Stora Uvberget – samråd enligt 12 kap. 6 § miljöbalken

Hej!

RES Renewable Norden AB (tidigare nordisk Vindkraft), undersöker möjligheten att etablera vindkraft i ett projektområde som benämns Stora Uvberget i Eskilstuna kommun, Södermanlands län. Ecogain har på uppdrag av RES i uppgift att driva tillståndsprocessen för planerad vindkraftsanläggning. Som ett steg i tillståndsprocessen genomförs nu ett tidigt samråd enligt 12 kap. 6 § miljöbalken (MB). För att på ett tidigt stadium fånga upp ev. intressekonflikter skickas tidiga remisser till aktörer som skulle kunna bli berörda av planerad verksamhet.

Remissförfrågan avser er inställning till vindkraftsetableringen inom föreslaget område, enligt bifogat kartmaterial och koordinatlista för verksplaceringar. Observera att redovisade verksplaceringar är preliminära och kan komma att förändras under projekterings gång. Om ändringarna i projektet genomförs så kommer en ny remissförfrågan att skickas ut till berörda remissinstanser.

Projektnamn: Stora Uvberget

Kommun, län: Eskilstuna kommun, Södermanlands län

Sökandes namn: RES Renewable Norden AB

Antal vindkraftverk: 6 stycken

Totalhöjd: 287 meter

Navhöjd: 200 meter

Rotordiameter: 174 meter

Remissvar önskas senast 15 augusti 2020.

Bifogat finns koordinater på vindkraftverkens positioner i både SWEREF99TM och RT90 samt en detaljkarta och översiktskarta.

Mvh,

Joel Chorell

På uppdrag av RES Renewable Norden AB



**JOEL CHORELL**  
*Konsult*

Direktnummer: [010-4059132](tel:010-4059132)  
Växel: [010-4059000](tel:010-4059000)

[www.ecogain.se](http://www.ecogain.se)

This message (including any attachments) contains confidential information intended for a specific individual and purpose, and is protected by law. If you are not the intended recipient, you should delete this message and are hereby notified that any disclosure, copying, or distribution of this message, or the taking of any action based on it, is strictly prohibited.  
[Integritetspolicy](#)

\*\*\*\*\* IMPORTANT NOTICE \*\*\*\*\*

The content of this e-mail is intended for the addressee(s) only and may contain information that is confidential and/or otherwise protected from disclosure. If you are not the intended recipient, please note that any copying, distribution or any other use or dissemination of the information contained in this e-mail (and its attachments) is strictly prohibited. If you have received this e-mail in error, kindly notify the sender immediately by replying to this e-mail and delete the e-mail and any copies thereof.

Tele2 AB (publ) and its subsidiaries ("Tele2 Group") accepts no responsibility for the consequences of any viruses, corruption or other interference transmitted by e-mail.

\*\*\*\*\* IMPORTANT NOTICE \*\*\*\*\*

The content of this e-mail is intended for the addressee(s) only and may contain information that is confidential and/or otherwise protected from disclosure. If you are not the intended recipient, please note that any copying, distribution or any other use or dissemination of the information contained in this e-mail (and its attachments) is strictly prohibited. If you have received this e-mail in error, kindly notify the sender immediately by replying to this e-mail and delete the e-mail and any copies thereof.

Tele2 AB (publ) and its subsidiaries ("Tele2 Group") accepts no responsibility for the consequences of any viruses, corruption or other interference transmitted by e-mail.

**Ämne:** RE: Hinderprövning inför vindkraftsetablering Stora Uvberget – samråd enligt 12 kap. 6 § miljöbalken  
**Datum:** tisdag 23 februari 2021 kl. 12:47:44 centraleuropeisk normaltid  
**Från:** vindkraftverk  
**Till:** Joel Chorell  
**Bifogade filer:** image001.png, image002.png

Hej,  
Sorry, gäller för Net4Mobility också.  
Vi har inget i området.

Mvh Tele2 Vindkraftverk

---

**From:** Joel Chorell <joel.chorell@ecogain.se>  
**Sent:** den 23 februari 2021 09:10  
**To:** vindkraftverk <vindkraftverk@Tele2.com>  
**Subject:** Re: Hinderprövning inför vindkraftsetablering Stora Uvberget – samråd enligt 12 kap. 6 § miljöbalken

Hej!

Jag undrar om detta också gäller för Net4mobility? Ni brukar svara åt dem också vad jag kan se i andra yttranden. Annars behöver jag kontakta dem också.

/Joel



JOEL CHORELL

Direktnummer: [010-4059132](tel:010-4059132)  
Växel: [010-4059000](tel:010-4059000)

[www.ecogain.se](http://www.ecogain.se)

This message (including any attachments) contains confidential information intended for a specific individual and purpose, and is protected by law. If you are not the intended recipient, you should delete this message and are hereby notified that any disclosure, copying, or distribution of this message, or the taking of any action based on it, is strictly prohibited.  
[Integritetspolicy](#)

---

**Från:** vindkraftverk <[vindkraftverk@Tele2.com](mailto:vindkraftverk@Tele2.com)>  
**Datum:** tisdag 18 augusti 2020 10:47  
**Till:** Joel Chorell <[joel.chorell@ecogain.se](mailto:joel.chorell@ecogain.se)>  
**Ämne:** FW: Hinderprövning inför vindkraftsetablering Stora Uvberget – samråd enligt 12 kap. 6 § miljöbalken

Hej,  
OK för Tele2 och Svenska UMTS.

Mvh Tele2 Vindkraftverk



//Johan Pihlsgård  
Tele2 AB  
Mob: 070-164 95 80

---

**From:** Joel Chorell <[joel.chorell@ecogain.se](mailto:joel.chorell@ecogain.se)>  
**Sent:** den 6 juli 2020 09:37  
**To:** vindkraftverk <[vindkraftverk@Tele2.com](mailto:vindkraftverk@Tele2.com)>  
**Subject:** Re: Hinderprovning inför vindkraftsetablering Stora Uvberget – samråd enligt 12 kap. 6 § miljöbalken

Hej!

Det har skett en mindre förändring i projektet. Totalhöjden för vindkraftverken har ändrats till 290 meter istället för 287. Samma rotordiameter men ny navhöjd på 203 meter.

Antal verk och positioner är i övrigt samma. Vi behöver veta hur Tele2 och Svenska UMTS ställer sig till den nya totalhöjden.

Tack och trevlig sommar!

/Joel



**JOEL CHORELL**  
*Konsult*

Direktnummer: [010-4059132](tel:010-4059132)  
Växel: [010-4059000](tel:010-4059000)

[www.ecogain.se](http://www.ecogain.se)

This message (including any attachments) contains confidential information intended for a specific individual and purpose, and is protected by law. If you are not the intended recipient, you should delete this message and are hereby notified that any disclosure, copying, or distribution of this message, or the taking of any action based on it, is strictly prohibited.  
[Integritetspolicy](#)

---

**Från:** vindkraftverk <[vindkraftverk@Tele2.com](mailto:vindkraftverk@Tele2.com)>  
**Datum:** torsdag 25 juni 2020 09:01  
**Till:** Joel Chorell <[joel.chorell@ecogain.se](mailto:joel.chorell@ecogain.se)>  
**Ämne:** FW: Hinderprovning inför vindkraftsetablering Stora Uvberget – samråd enligt 12 kap. 6 § miljöbalken

Hej  
Tele2 har inget i området.

Mvh Tele2 Vindkraftverk

//Johan Pihlsgård  
Tele2 AB  
Mob: 070-164 95 80

**From:** Joel Chorell <[joel.chorell@ecogain.se](mailto:joel.chorell@ecogain.se)>

**Sent:** den 16 juni 2020 17:05

**To:** Joel Chorell <[joel.chorell@ecogain.se](mailto:joel.chorell@ecogain.se)>

**Subject:** Hinderprövning inför vindkraftsetablering Stora Uvberget – samråd enligt 12 kap. 6 § miljöbalken

Hej!

RES Renewable Norden AB (tidigare nordisk Vindkraft), undersöker möjligheten att etablera vindkraft i ett projektområde som benämns Stora Uvberget i Eskilstuna kommun, Södermanlands län. Ecogain har på uppdrag av RES i uppgift att driva tillståndsprocessen för planerad vindkraftsanläggning. Som ett steg i tillståndsprocessen genomförs nu ett tidigt samråd enligt 12 kap. 6 § miljöbalken (MB). För att på ett tidigt stadium fånga upp ev. intressekonflikter skickas tidiga remisser till aktörer som skulle kunna bli berörda av planerad verksamhet.

Remissförfrågan avser er inställning till vindkraftsetableringen inom föreslaget område, enligt bifogat kartmaterial och koordinatlista för verksplaceringar. Observera att redovisade verksplaceringar är preliminära och kan komma att förändras under projekteringsgången. Om ändringarna i projektet genomförs så kommer en ny remissförfrågan att skickas ut till berörda remissinstanser.

Projektamn: Stora Uvberget  
Kommun, län: Eskilstuna kommun, Södermanlands län  
Sökandes namn: RES Renewable Norden AB  
Antal vindkraftverk: 6 stycken  
Totalhöjd: 287 meter  
Navhöjd: 200 meter  
Rotordiameter: 174 meter

Remissvar önskas senast 15 augusti 2020.

Bifogat finns koordinater på vindkraftverkens positioner i både SWEREF99TM och RT90 samt en detaljkarta och översiktskarta.

Mvh,  
Joel Chorell

På uppdrag av RES Renewable Norden AB



**JOEL CHORELL**  
*Konsult*

Direktnummer: [010-4059132](tel:010-4059132)

Växel: [010-4059000](tel:010-4059000)

[www.ecogain.se](http://www.ecogain.se)

This message (including any attachments) contains confidential information intended for a specific individual and purpose, and is protected by law. If you are not the intended recipient, you should delete this message and are hereby notified that any disclosure, copying, or distribution of this message, or the taking of any action based on it, is strictly prohibited.

[Integritetspolicy](#)

\*\*\*\*\* IMPORTANT NOTICE \*\*\*\*\*

The content of this e-mail is intended for the addressee(s) only and may contain information that is confidential and/or otherwise protected from disclosure. If you are not the intended recipient, please note that any copying, distribution or any other use or dissemination of the information contained in this e-mail (and its attachments) is strictly prohibited. If you have received this e-mail in error, kindly notify the sender immediately by replying to this e-mail and delete the e-mail and any copies thereof.

Tele2 AB (publ) and its subsidiaries ("Tele2 Group") accepts no responsibility for the consequences of any viruses, corruption or other interference transmitted by e-mail.

\*\*\*\*\* IMPORTANT NOTICE \*\*\*\*\*

The content of this e-mail is intended for the addressee(s) only and may contain information that is confidential and/or otherwise protected from disclosure. If you are not the intended recipient, please note that any copying, distribution or any other use or dissemination of the information contained in this e-mail (and its attachments) is strictly prohibited. If you have received this e-mail in error, kindly notify the sender immediately by replying to this e-mail and delete the e-mail and any copies thereof.

Tele2 AB (publ) and its subsidiaries ("Tele2 Group") accepts no responsibility for the consequences of any viruses, corruption or other interference transmitted by e-mail.

\*\*\*\*\* IMPORTANT NOTICE \*\*\*\*\*

The content of this e-mail is intended for the addressee(s) only and may contain information that is confidential and/or otherwise protected from disclosure. If you are not the intended recipient, please note that any copying, distribution or any other use or dissemination of the information contained in this e-mail (and its attachments) is strictly prohibited. If you have received this e-mail in error, kindly notify the sender immediately by replying to this e-mail and delete the e-mail and any copies thereof.

Tele2 AB (publ) and its subsidiaries ("Tele2 Group") accepts no responsibility for the consequences of any viruses, corruption or other interference transmitted by e-mail.



joel.chorell@ecogain.se  
Ärende: Stora Uvberget

Göteborg 2020-06-17

**Svar på remiss gällande vindkraftverk i Eskilstuna kommun.**

**Telenor Sverige AB** har inga invändningar mot uppförande av vindkraftverk enligt remissansökan inkommen 2020-06-16, med placering enligt de bifogade koordinaterna.

Med vänliga hälsningar

**Telenor Sverige AB**  
Access Transmission

Andreas Schulze

**Ämne:** RE: Hinderprövning inför vindkraftsetablering Stora Uvberget – samråd enligt 12 kap. 6 § miljöbalken  
**Datum:** måndag 6 juli 2020 kl. 09:39:59 centraleuropeisk sommartid  
**Från:** Vindkraftremitter (Telenor Sverige)  
**Till:** Joel Chorell  
**Bifogade filer:** image001.png, image002.png, image003.png, image004.png

Hej,

Ändringen påverkar inte Telenors inställning.  
Vi har inga invändningar mot uppförandet av verken.

/Mattias

**Mattias Svenning**

**Technical Architect**

Microwave Transmission

Telenor Sverige AB  
Kroksläotts Fabriker 30  
431 17, Mölndal



Mobile: +46 73 4417 610

E-mail: [mattias.svenning@telenor.se](mailto:mattias.svenning@telenor.se)

This message is for the designated recipient only and may contain privileged or otherwise private information.  
If you are not the intended recipient, please notify us immediately and delete the message.

Sensitivity: Internal

---

**From:** Joel Chorell <joel.chorell@ecogain.se>

**Sent:** den 6 juli 2020 09:30

**To:** Vindkraftremitter (Telenor Sverige) <Vindkraftremitter@telenor.se>

**Subject:** Re: Hinderprövning inför vindkraftsetablering Stora Uvberget – samråd enligt 12 kap. 6 § miljöbalken

Hej!

Det har skett en mindre förändring i projektet. Totalhöjden för vindkraftverken har ändrats till 290 meter istället för 287. Samma rotordiameter men ny navhöjd på 203 meter.

Antal verk och positioner är i övrigt samma. Vi behöver veta hur Telenor ställer sig till den nya totalhöjden.

Tack och trevlig sommar!

/Joel



**JOEL CHORELL**  
*Konsult*

Direktnummer: [010-4059132](tel:010-4059132)

Växel: [010-4059000](tel:010-4059000)

[www.ecogain.se](http://www.ecogain.se)

This message (including any attachments) contains confidential information intended for a specific individual and purpose, and is protected by law. If you are not the intended recipient, you should delete this message and are hereby notified that any disclosure, copying, or distribution of this message, or the taking of any action based on it, is strictly prohibited.

[Integritetspolicy](#)

---

**Från:** "Vindkraftremisser (Telenor Sverige)" <[Vindkraftremisser@telenor.se](mailto:Vindkraftremisser@telenor.se)>

**Datum:** onsdag 17 juni 2020 08:59

**Till:** Joel Chorell <[joel.chorell@ecogain.se](mailto:joel.chorell@ecogain.se)>

**Ämne:** RE: Hinderprovning inför vindkraftsetablering Stora Uvberget – samråd enligt 12 kap. 6 § miljöbalken

Hej

Här kommer svaret för denna, se bifogad fil.

Mvh

Andreas

**Andreas Schulze**  
*Transmission, RAN Delivery*

Telenor Sweden

+46 (0) 768 56 76 82  
[andreas.schulze@telenor.se](mailto:andreas.schulze@telenor.se)  
Krokslättis fabriker 30  
SE-431 17 Mölndal, Sweden  
[www.telenor.se](http://www.telenor.se)  
[Facebook](#) | [Instagram](#) | [Twitter](#) | [LinkedIn](#)



Sensitivity: Internal

---

**From:** Joel Chorell <[joel.chorell@ecogain.se](mailto:joel.chorell@ecogain.se)>

**Sent:** den 16 juni 2020 17:05

**To:** Joel Chorell <[joel.chorell@ecogain.se](mailto:joel.chorell@ecogain.se)>

**Subject:** Hinderprovning inför vindkraftsetablering Stora Uvberget – samråd enligt 12 kap. 6 § miljöbalken

Hej!

RES Renewable Norden AB (tidigare nordisk Vindkraft), undersöker möjligheten att etablera vindkraft i ett projektområde som benämns Stora Uvberget i Eskilstuna kommun, Södermanlands län. Ecogain har på uppdrag av RES i uppgift att driva tillståndsprocessen för planerad vindkraftsanläggning. Som ett steg i tillståndsprocessen genomförs nu ett tidigt samråd enligt 12 kap. 6 § miljöbalken (MB). För att på ett tidigt stadium fånga upp ev. intressekonflikter skickas tidiga remisser till aktörer som skulle kunna bli berörda av planerad verksamhet.

Remissförfrågan avser er inställning till vindkraftsetableringen inom föreslaget område, enligt bifogat kartmaterial och koordinatlista för verksplaceringar. Observera att redovisade verksplaceringar är preliminära och kan komma att förändras under projekteringsgången. Om ändringarna i projektet genomförs så kommer en ny remissförfrågan att skickas ut till berörda remissinstanser.

Projektnamn: Stora Uvberget  
Kommun, län: Eskilstuna kommun, Södermanlands län  
Sökandes namn: RES Renewable Norden AB  
Antal vindkraftverk: 6 stycken  
Totalhöjd: 287 meter  
Navhöjd: 200 meter  
Rotordiameter: 174 meter

Remissvar önskas senast 15 augusti 2020.

Bifogat finns koordinater på vindkraftverkens positioner i både SWEREF99TM och RT90 samt en detaljkarta och översiktskarta.

Mvh,  
Joel Chorell

På uppdrag av RES Renewable Norden AB



**JOEL CHORELL**  
*Konsult*

Direktnummer: [010-4059132](tel:010-4059132)

Växel: [010-4059000](tel:010-4059000)

[www.ecogain.se](http://www.ecogain.se)

This message (including any attachments) contains confidential information intended for a specific individual and purpose, and is protected by law. If you are not the intended recipient, you should delete this message and are hereby notified that any disclosure, copying, or distribution of this message, or the taking of any action based on it, is strictly prohibited.

[Integritetspolicy](#)





Datum  
2020-06-17

Sida  
1 (3)



Handläggare  
Uno Mattsson  
0706-122024

Referens  
CSS0000909319

Er referens  
JOEL CHORELL  
Ert datum  
2020-06-16

## Remissvar gällande etablering av vindkraftverk Stora Uvberget

### Eskiltuna kommun

Telia Sverige AB har inget att erinra gällande uppförandet av vindkraftverk enligt er remiss. Radiolänkstråk eller mobilnät berörs inte av den föreslagna etableringen.<sup>1</sup>

Med vänlig hälsning

Uno Mattsson  
Telia Sverige AB

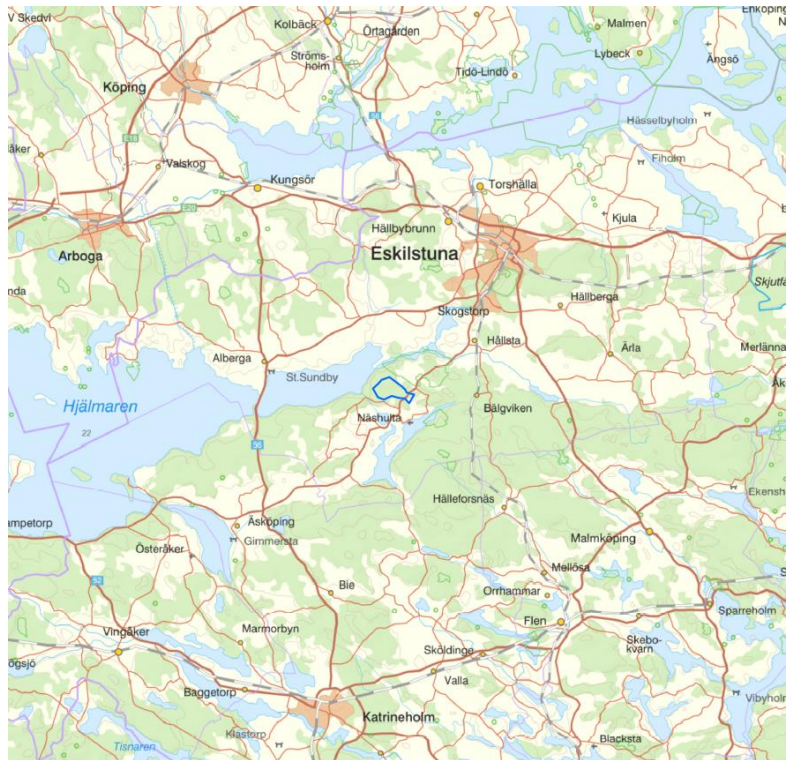
Bilagor

Remiss sida 2

Närliggande radiolänknät sida 3

1. Vindkraftverk i olämpliga lägen kan medföra kraftiga störningar på radio- och teleutrustning i befintlig radiolänkstation samt på radiobaserade teleförbindelser till och från stationen. Det är därför viktigt att hänsyn tas till befintliga anläggningar. För att undvika störningar på befintlig radiokommunikation krävs en frizon om 100-350 meter på var sida om länkstråket samt en radie om 350 meter runt radiolänkstationen.

## Remiss



## Pos RT90

TurbID	Öst	Nord	Z (m.ö.h, avser markhöjd)
T1	1527940	6570625	60
T2	1528438	6571129	63,6
T3	1529087	6571331	68,3
T4	1528268	6569986	55,7
T5	1528700	6570503	58,7
T6	1529343	6570714	62,1



**Ämne:** RE: Hinderprövning inför vindkraftsetablering Stora Uvberget – samråd enligt 12 kap. 6 § miljöbalken  
**Datum:** måndag 6 juli 2020 kl. 10:41:54 centraleuropeisk sommartid  
**Från:** Edlund, Joakim för Telia-Vindkraft /TeliaSonera Networks  
**Till:** Joel Chorell  
**Bifogade filer:** image001.png, image002.png, image003.png

Hej!

Telia har inga invändningar mot de förändrade verkshöjderna.

Mvh  
Joakim Edlund  
Telia Sverige AB

---

**From:** Joel Chorell <joel.chorell@ecogain.se>  
**Sent:** den 6 juli 2020 09:32  
**To:** Telia-Vindkraft /TeliaSonera Networks <Telia-Vindkraft@teliacompany.com>  
**Subject:** Re: Hinderprövning inför vindkraftsetablering Stora Uvberget – samråd enligt 12 kap. 6 § miljöbalken

Hej!

Det har skett en mindre förändring i projektet. Totalhöjden för vindkraftverken har ändrats till 290 meter istället för 287. Samma rotordiameter men ny navhöjd på 203 meter.

Antal verk och positioner är i övrigt samma. Vi behöver veta hur Telia ställer sig till den nya totalhöjden.

Tack och trevlig sommar!

/Joel



**JOEL CHORELL**  
*Konsult*

Direktnummer: [010-4059132](tel:010-4059132)  
Växel: [010-4059000](tel:010-4059000)

[www.ecogain.se](http://www.ecogain.se)

This message (including any attachments) contains confidential information intended for a specific individual and purpose, and is protected by law. If you are not the intended recipient, you should delete this message and are hereby notified that any disclosure, copying, or distribution of this message, or the taking of any action based on it, is strictly prohibited.  
[Integritetspolicy](#)

---

**Från:** Telia-Vindkraft /TeliaSonera Networks <[Telia-Vindkraft@teliacompany.com](mailto:Telia-Vindkraft@teliacompany.com)>  
**Datum:** onsdag 17 juni 2020 10:09

**Till:** Joel Chorell <[joel.chorell@ecogain.se](mailto:joel.chorell@ecogain.se)>

**Ämne:** RE: Hinderprövning inför vindkraftsetablering Stora Uvberget – samråd enligt 12 kap. 6 § miljöbalken

Hej

Telia har inte några radiolänkar i detta området.

**Uno Mattsson**

Radionk Network Planer IP&Radion Infra



Telia Sverige AB

+46 706122024

[uno.mattsson@telia.se](mailto:uno.mattsson@telia.se)

[www.telia.se](http://www.telia.se)

Johan Wäns Gata 6

416 64 Göteborg

Sweden

Telia Sverige AB, So no 556430 0142

---

**From:** Joel Chorell <[joel.chorell@ecogain.se](mailto:joel.chorell@ecogain.se)>

**Sent:** den 16 juni 2020 17:05

**To:** Joel Chorell <[joel.chorell@ecogain.se](mailto:joel.chorell@ecogain.se)>

**Subject:** Hinderprövning inför vindkraftsetablering Stora Uvberget – samråd enligt 12 kap. 6 § miljöbalken

Hej!

RES Renewable Norden AB (tidigare nordisk Vindkraft), undersöker möjligheten att etablera vindkraft i ett projektområde som benämns Stora Uvberget i Eskilstuna kommun, Södermanlands län. Ecogain har på uppdrag av RES i uppgift att driva tillståndsprocessen för planerad vindkraftsanläggning. Som ett steg i tillståndsprocessen genomförs nu ett tidigt samråd enligt 12 kap. 6 § miljöbalken (MB). För att på ett tidigt stadium fånga upp ev. intressekonflikter skickas tidiga remisser till aktörer som skulle kunna bli berörda av planerad verksamhet.

Remissförfrågan avser er inställning till vindkraftsetableringen inom föreslaget område, enligt bifogat kartmaterial och koordinatlista för verksplaceringar. Observera att redovisade verksplaceringar är preliminära och kan komma att förändras under projekteringsgången. Om ändringarna i projektet genomförs så kommer en ny remissförfrågan att skickas ut till berörda remissinstanser.

Projektnamn: Stora Uvberget

Kommun, län: Eskilstuna kommun, Södermanlands län

Sökandes namn: RES Renewable Norden AB

Antal vindkraftverk: 6 stycken

Totalhöjd: 287 meter

Navhöjd: 200 meter

Rotordiameter: 174 meter

Remissvar önskas senast 15 augusti 2020.

Bifogat finns koordinater på vindkraftverkens positioner i både SWEREF99TM och RT90 samt en detaljkarta och översiktskarta.

Mvh,  
Joel Chorell

På uppdrag av RES Renewable Norden AB



**JOEL CHORELL**  
*Konsult*

Direktnummer: [010-4059132](tel:010-4059132)  
Växel: [010-4059000](tel:010-4059000)

[www.ecogain.se](http://www.ecogain.se)

This message (including any attachments) contains confidential information intended for a specific individual and purpose, and is protected by law. If you are not the intended recipient, you should delete this message and are hereby notified that any disclosure, copying, or distribution of this message, or the taking of any action based on it, is strictly prohibited.  
[Integritetspolicy](#)

**Ämne:** Remissvar vindkraftsansökan 5593

**Datum:** måndag 6 juli 2020 kl. 09:21:12 centraleuropeisk sommartid

**Från:** noreply@teracom.se

**Till:** Joel Chorell

### Remissvar vindkraftsansökan

Ärendenummer: 5593

Datum: den 6 juli 2020

Vi har mottagit följande uppgifter:

- Organisation: Ecogain på uppdrag av RES Renewable Norden
- Kontaktperson: Joel Chorell
- Adress: Västra Norrlandsgatan 10D, 90327 Umeå
- E-postadress: joel.chorell@ecogain.se
- Er benämning:

### Vindkraftverk utan erinran

Position	Angiven Lat	Angiven Long	Sweref99TM Lat	Sweref99TM Long	Navhöjd	Rotordiameter
#2	6569242	573841	6569242	573841	203	174
#3	6569752	574332	6569752	574332	203	174
#4	6569962	574979	6569962	574979	203	174
#5	6568608	574176	6568608	574176	203	174
#6	6569130	574602	6569130	574602	203	174
#7	6569348	575242	6569348	575242	203	174

Ansökan godkännes härmed. Teracom har inget att erinra mot placering av vindkraftverk på dessa positioner

Remissvaret gäller i tolv(12) månader från ovanstående datum

**Ämne:** Remissvar vindkraftsansökan 5568

**Datum:** tisdag 16 juni 2020 kl. 17:12:59 centraleuropeisk sommartid

**Från:** noreply@teracom.se

**Till:** Joel Chorell

### Remissvar vindkraftsansökan

Ärendenummer: 5568

Datum: den 16 juni 2020

Vi har mottagit följande uppgifter:

- Organisation: Ecogain AB för RES Renewable Norden AB
- Kontaktperson: Joel Chorell
- Adress: Västra Norrlandsgatan 10D, 90327 Umeå
- E-postadress: joel.chorell@ecogain.se
- Er benämning:

### Vindkraftverk utan erinran

Position	Angiven Lat	Angiven Long	Sweref99TM Lat	Sweref99TM Long	Navhöjd	Rotordiameter
#2	6569242	573841	6569242	573841	200	174
#3	6569752	574332	6569752	574332	200	174
#4	6569962	574979	6569962	574979	200	174
#5	6568608	574176	6568608	574176	200	174
#6	6569130	574602	6569130	574602	200	174
#7	6569348	575242	6569348	575242	200	174

Ansökan godkännes härmed. Teracom har inget att erinra mot placering av vindkraftverk på dessa positioner

Remissvaret gäller i tolv(12) månader från ovanstående datum



**Ämne:** Samråd angående vindkraftsetablering på Stora Uvberget, Eskilstuna kommun

**Datum:** torsdag 25 juni 2020 kl. 11:15:48 centraleuropeisk sommartid

**Från:** catrin.englund@trafikverket.se

**Till:** Joel Chorell

**Kopia:** plan.sodermanland@lansstyrelsen.se

Trafikverkets dnr: TRV 2020/69433

### **Samråd angående vindkraftsetablering på Stora Uvberget, Oppeby 1:1 m.fl., Eskilstuna kommun**

Aktuellt projektområde berör väg 214, för vilken Trafikverket är väghållare. Ca 200 meter söder om projektområdet ligger väg 700, som också ingår i Trafikverkets väghållaransvar. Redovisade placeringar av planerade vindkraftverk bedöms dock inte påverka det allmänna vägnätet eller det statliga järnvägsnätet med tillhörande anläggningar, inkl. dess radiosystem (MobiSIR).

Generellt sett anser Trafikverket att avståndet mellan ett vindkraftverk och allmän väg bör vara lika stort som vindkraftverkets totalhöjd. Trafikverket anser också att det bör säkerställas att det inte finns någon risk för iskast mot allmän väg. Detta kan ske genom tekniska åtgärder på vindkraftverket eller att verket placeras utanför beräknat riskavstånd (beräkning, se länk nedan). Ovanstående kan med fördel även beaktas för de enskilda vägar som berörs av vindkraftsprojektet. I sammanhanget bör respektive väghållare höras i frågan.

Vid uppförande av vindkraftverk är det främst under byggskedet i samband med transportarbetet som påverkan sker på vägnätet. Vindkraftsparkerna ligger ofta i områden med ett glest lågtrafikerat allmänt och enskilt vägnät med låg bärighets- och planstandard. Det är därför viktigt att transportbehoven beaktas i ett tidigt skede och att kontakt tas med Trafikverket för att samråda kring en s.k. transportplan, och utifrån denna klargöra vilka eventuella dispenser, tillstånd, vägåtgärder etc. som krävs, t.ex. dispens för breda, långa och tunga transporter samt tillstånd för nya till- och utfartsvägar.

På Trafikverkets hemsida finns mer information kopplat till etablering och byggnation av vindkraftverk, bl.a. på nedanstående länkar.

- Säkerhet och konflikter i samhällsplaneringen, vindkraftverk: <https://www.trafikverket.se/for-dig-i-branschen/Planera-och-utreda/samhallsplanering/Sakerhet-och-konflikter/Master-och-vindkraftverk/>
- Vindkraft och transporter. <https://www.trafikverket.se/for-dig-i-branschen/Planera-och-utreda/samhallsplanering/planera-for-transporter-i-samhallsplaneringen/Naringslivets-transporter/Vindkraft-och-transporter/>
- Vad innebär transportdispenser? <https://www.trafikverket.se/for-dig-i-branschen/vag/Transportdispens/Vad-innebar-transportdispenser/>

Trafikverket vill uppmärksamma att LFV alltid ska tillfrågas som sakägare för infrastrukturutrustning samt för utförande av flyghinderanalys vid planerade byggnadsverk högre än 20 meter. Mer information om detta finns på LFVs hemsida [www.lfv.se](http://www.lfv.se).

Med vänliga hälsningar

**Catrin Englund**

Samhä sp anerare

[catrin.englund@trafikverket.se](mailto:catrin.englund@trafikverket.se)

D rekt: 010 123 57 88

**Trafikverket**

Box 1140

631 80 Esk stuna  
Besöksadress: Tu gatan 8  
Telefon: 0771 921 921  
[www.trafikverket.se](http://www.trafikverket.se)

**Ämne:** SV: Samråd angående vindkraftsetablering på Stora Uvberget, Eskilstuna kommun  
**Datum:** fredag 14 augusti 2020 kl. 11:38:35 centraleuropeisk sommartid  
**Från:** catrin.englund@trafikverket.se  
**Till:** Joel Chorell  
**Kopia:** plan.sodermanland@lansstyrelsen.se  
**Bifogade filer:** image001.png

Hej,

Trafikverket gör bedömningen att den justerade totalhöjden på vindkraftverken inte påverkar den statliga infrastrukturen. Trafikverkets yttrande nedan gäller fortfarande.

Med vänliga hälsningar

**Catrin Englund**

Samhällsplanerare

[catrin.englund@trafikverket.se](mailto:catrin.englund@trafikverket.se)

Direkt: 010 123 57 88

**Trafikverket**

Box 1140

631 80 Eskilstuna

Besöksadress: Tullgatan 8

Telefon: 0771 921 921

[www.trafikverket.se](http://www.trafikverket.se)

---

**Från:** Joel Chorell <[joel.chorell@ecogain.se](mailto:joel.chorell@ecogain.se)>

**Skickat:** den 6 juli 2020 09:38

**Till:** Englund Catrin, PLös <[catrin.englund@trafikverket.se](mailto:catrin.englund@trafikverket.se)>

**Kopia:** plan.sodermanland@lansstyrelsen.se

**Ämne:** Re: Samråd angående vindkraftsetablering på Stora Uvberget, Eskilstuna kommun

Hej!

Det har skett en mindre förändring i projektet. Totalhöjden för vindkraftverken har ändrats till 290 meter istället för 287. Samma rotordiameter men ny navhöjd på 203 meter.

Antal verk och positioner är i övrigt samma. Vi behöver veta hur Trafikverket ställer sig till den nya totalhöjden.

Tack och trevlig sommar!

/Joel



**JOEL CHORELL**

*Konsult*

Direktnummer: [010-4059132](tel:010-4059132)

V ä x e l: [010-4059000](tel:010-4059000)

[www.ecogain.se](http://www.ecogain.se)

This message (including any attachments) contains confidential information intended for a specific individual and purpose, and is protected by law. If you are not the intended recipient, you should delete this message and are hereby notified that any disclosure, copying, or distribution of this message, or the taking of any action based on it, is strictly prohibited.

[Integritetspolicy](#)

---

**Från:** "[catrin.englund@trafikverket.se](mailto:catrin.englund@trafikverket.se)" <[catrin.englund@trafikverket.se](mailto:catrin.englund@trafikverket.se)>

**Datum:** torsdag 25 juni 2020 11:15

**Till:** Joel Chorell <[joel.chorell@ecogain.se](mailto:joel.chorell@ecogain.se)>

**Kopia:** "[plan.sodermanland@lansstyrelsen.se](mailto:plan.sodermanland@lansstyrelsen.se)" <[plan.sodermanland@lansstyrelsen.se](mailto:plan.sodermanland@lansstyrelsen.se)>

**Ämne:** Samråd angående vindkraftsetablering på Stora Uvberget, Eskilstuna kommun

*Trafikverkets dnr: TRV 2020/69433*

### **Samråd angående vindkraftsetablering på Stora Uvberget, Oppeby 1:1 m.fl., Eskilstuna kommun**

Aktuellt projektområde berör väg 214, för vilken Trafikverket är väghållare. Ca 200 meter söder om projektområdet ligger väg 700, som också ingår i Trafikverkets väghållaransvar. Redovisade placeringar av planerade vindkraftverk bedöms dock inte påverka det allmänna vägnätet eller det statliga järnvägsnätet med tillhörande anläggningar, inkl. dess radiosystem (MobiSIR).

Generellt sett anser Trafikverket att avståndet mellan ett vindkraftverk och allmän väg bör vara lika stort som vindkraftverkets totalhöjd. Trafikverket anser också att det bör säkerställas att det inte finns någon risk för iskast mot allmän väg. Detta kan ske genom tekniska åtgärder på vindkraftverket eller att verket placeras utanför beräknat riskavstånd (beräkning, se länk nedan). Ovanstående kan med fördel även beaktas för de enskilda vägar som berörs av vindkraftsprojektet. I sammanhanget bör respektive väghållare höras i frågan.

Vid uppförande av vindkraftverk är det främst under byggskedet i samband med transportarbetet som påverkan sker på vägnätet. Vindkraftsparkerna ligger ofta i områden med ett glest lågtrafikerat allmänt och enskilt vägnät med låg bärighets- och planstandard. Det är därför viktigt att transportbehoven beaktas i ett tidigt skede och att kontakt tas med Trafikverket för att samråda kring en s.k. transportplan, och utifrån denna klargöra vilka eventuella dispenser, tillstånd, väggåtgärder etc. som krävs, t.ex. dispens för breda, långa och tunga transporter samt tillstånd för nya till- och utfartsvägar.

På Trafikverkets hemsida finns mer information kopplat till etablering och byggnation av vindkraftverk, bl.a. på nedanstående länkar.

- Säkerhet och konflikter i samhällsplaneringen, vindkraftverk: <https://www.trafikverket.se/for-dig-i-branschen/Planera-och-utreda/samhallsplanering/Sakerhet-och-konflikter/Master-och-vindkraftverk/>
- Vindkraft och transporter. <https://www.trafikverket.se/for-dig-i-branschen/Planera-och-utreda/samhallsplanering/planera-for-transporter-i-samhallsplaneringen/Naringslivets-transporter/Vindkraft-och-transporter/>
- Vad innebär transportdispenser? <https://www.trafikverket.se/for-dig-i-branschen/vag/Transportdispenser/Vad-innebar-transportdispenser/>

Trafikverket vill uppmärksamma att LfV alltid ska tillfrågas som sakägare för infrastrukturutrustning samt för utförande av flyghinderanalys vid planerade byggnadsverk högre än 20 meter. Mer information om detta finns på LfVs hemsida [www.lfv.se](http://www.lfv.se).

Med vänliga hälsningar

**Catrin Englund**

Samhällsplanerare

[catrin.englund@trafikverket.se](mailto:catrin.englund@trafikverket.se)

Direct: 010 123 57 88

**Trafikverket**

Box 1140

631 80 Eskilstuna

Besöksadress: Tullgatan 8

Telefon: 0771 921 921

[www.trafikverket.se](http://www.trafikverket.se)

**Ämne:** RE: Hinderprövning inför vindkraftsetablering Stora Uvberget – samråd enligt 12 kap. 6 § miljöbalken  
**Datum:** måndag 13 juli 2020 kl. 15:01:56 centraleuropeisk sommartid  
**Från:** windpower  
**Till:** Joel Chorell  
**Bifogade filer:** image009.png, image010.png, image011.png, image012.png, image013.png, image014.png, image015.png, image016.png, image017.png

Hej Joel,

Hi3G Access AB har fortsatt inget att invända mot vindkraftsparken Stora Uvberget.



**Lars Edholm**  
Transmission  
Mob : +46 (0) 72 701 40 39  
Växe : +46 (0) 763 33 33 33  
**Hi3G Access AB**, Box 7012  
121 07 Stockho m-GLOBEN

---

**From:** Joel Chorell <joel.chorell@ecogain.se>  
**Sent:** den 6 juli 2020 09:36  
**To:** windpower <windpower@tre.se>  
**Subject:** Re: Hinderprövning inför vindkraftsetablering Stora Uvberget – samråd enligt 12 kap. 6 § miljöbalken

**CAUTION:** External email. Please do not click on links/attachments unless you recognize the sender.

Hej!

Det har skett en mindre förändring i projektet. Totalhöjden för vindkraftverken har ändrats till 290 meter istället för 287. Samma rotordiameter men ny navhöjd på 203 meter.

Antal verk och positioner är i övrigt samma. Vi behöver veta hur Hi3G Access ställer sig till den nya totalhöjden.

Tack och trevlig sommar!

/Joel



**JOEL CHORELL**  
Konsult

Direktnummer: [010-4059132](tel:010-4059132)  
Växel: [010-4059000](tel:010-4059000)

[www.ecogain.se](http://www.ecogain.se)

This message (including any attachments) contains confidential information intended for a specific individual and purpose, and is protected by law. If you are not the intended recipient, you should delete this message and are hereby notified that any disclosure, copying, or distribution of this message, or the taking of any action based on it, is strictly prohibited.

[Integritetspolicy](#)

---

**Från:** windpower <[windpower@tre.se](mailto:windpower@tre.se)>

**Datum:** tisdag 23 juni 2020 16:29

**Till:** Joel Chorell <[joel.chorell@ecogain.se](mailto:joel.chorell@ecogain.se)>

**Ämne:** RE: Hinderprövning inför vindkraftsetablering Stora Uvberget – samråd enligt 12 kap. 6 § miljöbalken

Hej,

Hi3G Access AB har inget att invända mot etableringen av vindkraftpark Stora Uvberget i Eskilstuna kommun i enlighet med erhållna underlag.

Mvh Ove



**Ove Skattman**  
Transmission Network

Mob : +46 (0) 73 533 7432

Växe : +46 (0) 763 33 33 33

[Ove.Skattman@tre.se](mailto:Ove.Skattman@tre.se)

[www.tre.se](http://www.tre.se)

Fö j oss gärna på:



---

**From:** Joel Chorell <[joel.chorell@ecogain.se](mailto:joel.chorell@ecogain.se)>

**Sent:** den 22 juni 2020 10:25

**To:** Joel Chorell <[joel.chorell@ecogain.se](mailto:joel.chorell@ecogain.se)>

**Subject:** Hinderprövning inför vindkraftsetablering Stora Uvberget – samråd enligt 12 kap. 6 § miljöbalken

**CAUTION:** External email. Please do not click on links/attachments unless you recognize the sender.

Hej!

RES Renewable Norden AB (tidigare nordisk Vindkraft), undersöker möjligheten att etablera vindkraft i ett projektområde som benämns Stora Uvberget i Eskilstuna kommun, Södermanlands

län. Ecogain har på uppdrag av RES i uppgift att driva tillståndsprocessen för planerad vindkraftsanläggning. Som ett steg i tillståndsprocessen genomförs nu ett tidigt samråd enligt 12 kap. 6 § miljöbalken (MB). För att på ett tidigt stadium fånga upp ev. intressekonflikter skickas tidiga remisser till aktörer som skulle kunna bli berörda av planerad verksamhet.

Remissförfrågan avser er inställning till vindkraftsetableringen inom föreslaget område, enligt bifogat kartmaterial och koordinatlista för verksplaceringar. Observera att redovisade verksplaceringar är preliminära och kan komma att förändras under projekteringsgången. Om ändringarna i projektet genomförs så kommer en ny remissförfrågan att skickas ut till berörda remissinstanser.

Projektnamn: Stora Uvberget  
Kommun, län: Eskilstuna kommun, Södermanlands län  
Sökandes namn: RES Renewable Norden AB  
Antal vindkraftverk: 6 stycken  
Totalhöjd: 287 meter  
Navhöjd: 200 meter  
Rotordiameter: 174 meter

Remissvar önskas senast 15 augusti 2020.

Bifogat finns koordinater på vindkraftverkens positioner i både SWEREF99TM och RT90 samt en detaljkarta och översiktskarta.

Mvh,  
Joel Chorell

På uppdrag av RES Renewable Norden AB



**JOEL CHORELL**  
*Konsult*

Direktnummer: [010-4059132](tel:010-4059132)  
Växel: [010-4059000](tel:010-4059000)

[www.ecogain.se](http://www.ecogain.se)

This message (including any attachments) contains confidential information intended for a specific individual and purpose, and is protected by law. If you are not the intended recipient, you should delete this message and are hereby notified that any disclosure, copying, or distribution of this message, or the taking of any action based on it, is strictly prohibited.  
[Integritetspolicy](#)

Det här e-postmeddelandet kan innehålla personuppgifter om dig som sändare eller mottagare samt om andra personer. Information om hur vi på Tre behandlar personuppgifter finns att läsa på [www.tre.se/gdpr](http://www.tre.se/gdpr).



**Ämne:** RE: Hinderprövning inför vindkraftsetablering Stora Uvberget – samråd enligt 12 kap. 6 § miljöbalken  
**Datum:** tisdag 23 juni 2020 kl. 16:29:01 centraleuropeisk sommartid  
**Från:** windpower  
**Till:** Joel Chorell  
**Bifogade filer:** image002.png, image003.png, image004.png, image005.png, image006.png, image007.png, image008.png

Hej,

Hi3G Access AB har inget att invända mot etableringen av vindkraftpark Stora Uvberget i Eskilstuna kommun i enlighet med erhållna underlag.

Mvh Ove



**Ove Skattman**  
**Transmission Network**

Mob : +46 (0) 73 533 7432

Växe : +46 (0) 763 33 33 33

[Ove.Skattman@tre.se](mailto:Ove.Skattman@tre.se)

[www.tre.se](http://www.tre.se)

Följ oss gärna på:



---

**From:** Joel Chorell <joel.chorell@ecogain.se>

**Sent:** den 22 juni 2020 10:25

**To:** Joel Chorell <joel.chorell@ecogain.se>

**Subject:** Hinderprövning inför vindkraftsetablering Stora Uvberget – samråd enligt 12 kap. 6 § miljöbalken

**CAUTION:** External email. Please do not click on links/attachments unless you recognize the sender.

Hej!

RES Renewable Norden AB (tidigare nordisk Vindkraft), undersöker möjligheten att etablera vindkraft i ett projektområde som benämns Stora Uvberget i Eskilstuna kommun, Södermanlands län. Ecogain har på uppdrag av RES i uppgift att driva tillståndsprocessen för planerad vindkraftsanläggning. Som ett steg i tillståndsprocessen genomförs nu ett tidigt samråd enligt 12 kap. 6 § miljöbalken (MB). För att på ett tidigt stadium fånga upp ev. intressekonflikter skickas tidiga

remisser till aktörer som skulle kunna bli berörda av planerad verksamhet.

Remissförfrågan avser er inställning till vindkraftsetableringen inom föreslaget område, enligt bifogat kartmaterial och koordinatlista för verksplaceringar. Observera att redovisade verksplaceringar är preliminära och kan komma att förändras under projekteringsgången. Om ändringarna i projektet genomförs så kommer en ny remissförfrågan att skickas ut till berörda remissinstanser.

Projektnamn: Stora Uvberget  
Kommun, län: Eskilstuna kommun, Södermanlands län  
Sökandes namn: RES Renewable Norden AB  
Antal vindkraftverk: 6 stycken  
Totalhöjd: 287 meter  
Navhöjd: 200 meter  
Rotordiameter: 174 meter

Remissvar önskas senast 15 augusti 2020.

Bifogat finns koordinater på vindkraftverkens positioner i både SWEREF99TM och RT90 samt en detaljkarta och översiktskarta.

Mvh,  
Joel Chorell

På uppdrag av RES Renewable Norden AB



**JOEL CHORELL**  
*Konsult*

Direktnummer: [010-4059132](tel:010-4059132)

Växel: [010-4059000](tel:010-4059000)

[www.ecogain.se](http://www.ecogain.se)

This message (including any attachments) contains confidential information intended for a specific individual and purpose, and is protected by law. If you are not the intended recipient, you should delete this message and are hereby notified that any disclosure, copying, or distribution of this message, or the taking of any action based on it, is strictly prohibited.

[Integritetspolicy](#)

Det här e-postmeddelandet kan innehålla personuppgifter om dig som sändare eller mottagare samt om andra personer. Information om hur vi på Tre behandlar personuppgifter finns att läsa på [www.tre.se/gdpr](http://www.tre.se/gdpr).

## FLYGHINDERANALYS UTFÖRD AV NYA VÄSTERÅS FLYGPLATS AB

Nya Västerås Flygplats AB kan i dagsläget inte godkänna förfrågan avseende bebyggelse i enlighet med flyghinderanalys gällande uppförande av vindkraftverk i Eskilstuna kommun - Hedensö 1:1, Oppeby1:1, Ekenäs 1:1 m.fl.

Alternativ 1: Höjden (den totala) ändras till en max höjd på 213 m.ö.h.

Alternativ 2: Uppdra till Nya Västerås Flygplats AB att kontakta LFV och undersöka möjligheterna för att ändra MSA för "RD" södra sektorn till 2200 ft eller mer. Detta arbete kommer att faktureras beställare för uppdraget från Nya Västerås Flygplats AB, om aktuellt ber vi er återkomma med en beställning på arbetet.

Västerås 2019-09-22



Tezz Tordsson Åkerman  
Accountable Manager/VD



## MINNESANTECKNINGAR: AVGRÄNSNINGSSAMRÅD MED MYNDIGHETER, VINDKRAFT VID STORA UVBERGET, ESKILSTUNA KOMMUN

**Datum och tid för mötet:** onsdag 19 augusti kl. 13.00–15.00

**Plats:** Webbmöte

**Närvarande:**

- Ulrika Schröder, miljöskydd, Länsstyrelsen i Södermanland
- Anton Jansson, miljöskydd, Länsstyrelsen i Södermanland
- Per Flodin, naturskydd, Länsstyrelsen i Södermanland
- Olof Petterson, kultur, Länsstyrelsen i Södermanland
- Per Gustafsson, kultur, Länsstyrelsen i Södermanland
- Måns Cederberg, jurist, Länsstyrelsen i Södermanland
- Rune van den Brink, infrastruktur, Länsstyrelsen i Södermanland
- Sara Werdelius, miljöinspektör, Eskilstuna kommun
- David Aronsson, miljöinspektör, Eskilstuna kommun,
- Gerda Gatenheim, RES Renewable Norden AB
- Magnus Igel, RES Renewable Norden AB
- Karolina Selstam, Ecogain AB
- Tim Hippkiss, Ecogain AB

**Delges:**

- Samtliga närvarande

Gerda från RES Renewable Norden AB (RES) inleder mötet med att presentera företaget och vindkraftprojektet Stora Uvberget, dess lokalisering och maximala utformning. Utredningsområdet ligger cirka 10 kilometer



sydväst om Eskilstuna och som mest planeras sex vindkraftverk med en maximal höjd om 290 meter.

Måns undrar om det kommer byggas nya vägar till området eller om det räcker med breddning av befintliga vägar. Gerda förklarar att det redan finns tillräckligt bra tillfartsvägar till utredningsområdet. Det kommer dock behövas förstärkning av befintliga vägar samt nya vägar fram till vindkraftverken.

Karolina och Tim från Ecogain presenterar förutsättningarna vid Stora Uvberget och innehållet i kommande miljökonsekvensbeskrivning. De betydande miljöeffekterna bedöms vara påverkan på landskapsbild, kulturmiljö, friluftsliv och fåglar/skyddade arter.

Per F informerar om att Lövön på sikt kommer att bli naturreservat.

Olof har synpunkter på den planerade kulturutredningen. Istället för att göra en så kallad frivillig arkeologisk utredning steg 1, som normalt inte innefattar några grävarbeten, uppmanar han RES att inkomma med en begäran om arkeologisk utredning. Då fattar länsstyrelsen beslut enligt kulturmiljölagen vilket innebär att länsstyrelsen får med de moment i utredningen de vill ha. RES kommer att ha fortsatt kontakt med länsstyrelsen för att stämma av metodiken för kulturutredningen.

Rune undrar om nätanslutningen kommer att tas med i tillståndsansökan. Han menar att det är en fördel att ta med följdverksamheter och göra en helhetsbedömning av verksamheten. Magnus förklarar att man kommer att beskriva nätanslutningen men att koncessionsansökan kommer att göras separat av Vattenfall som är regionnätägare. Storleken på luftledningen kommer att vara upp till 130 kV och man undersöker en anslutningspunkt söder om Eskilstuna. Rune anser att det bör finnas mer information om anslutningen i ansökan, än vad som finns i samrådshandlingen.

Olof påminner om att det kommer att ställas lika höga krav på kulturmiljöutredning för nätanslutningen som för vindkraftanläggningen.

Per F lyfter frågan om kontrollprogram gällande påverkan på fåglar, fladdermöss och andra arter och menar att det är en fördel om det finns ett förslag på detta redan i miljökonsekvensbeskrivningen. Magnus berättar att



de kommer att ge förslag på skyddsåtgärder i miljökonsekvensbeskrivningen och att kontrollprogram brukar formuleras i ett senare skede utifrån de ställda tillståndsvillkoren. Ulrika förtydligar att kontrollprogrammet kommer vara en sak mellan projektör och tillsynsmyndigheten, vilket i det här fallet är Eskilstuna kommun.

Olof undrar när anläggningsfasen kommer att ske. RES beskriver att det beror på hur lång tid tillståndprocessen tar. Om inget krånglar så kan driftstart vara möjlig om fem år. Olof lyfter att de arkeologiska undersökningarna kan ta flera säsonger om arkeologiska objekt måste undersökas och avlägsnas. Det önskvärda förhållningssättet är att undvika kulturella värden jämfört med att avlägsna dem. Därför är det också bra med en hög ambitionsnivå på utredningen.

Ulrika påminner om att det är viktigt att motivera lokaliseringen i ansökan, inklusive de alternativa lokaliseringarna.

Karolina berättar om planeringen av samrådet och visar förslaget på samrådsrets. Inbjudan kommer att skickas till myndigheter, organisationer, föreningar och boende inom tre kilometer. Per F har ett tillägg till listan; Föreningen Södermanlands ornitologer. Ulrika tycker att tre kilometer låter bra och att det är bra att tre-kilometersgränsen är flexibel så att man kan utöka den om det ligger bebyggelse på gränsen.

Avseende samrådet med närboende påminner Ulrika om att redovisa vad som kan påverka i närområdet så som buller och skuggor.

Karolina berättar hur man planerar att anpassa samrådet efter den rådande situation med pandemin. Som alternativ till ett fysiskt möte kommer man att följa Trafikverkets exempel och visa information om projektet på en digital plattform. Där kommer det att finnas interaktiva presentationer och möjlighet att lämna synpunkter på flera olika sätt.

Måns tycker det verkar bra att man kommer följa ett exempel från en statlig myndighet.

Olof lyfter problematiken med att alla inte har de tekniska möjligheterna. Karolina berättar att man kommer bjuda in på vanligt vis med annons i



tidning och personligt brev till de berörda och att det även finns möjlighet att lämna synpunkter via vanlig post och telefon.

Ulrika tycker upplägget verkar bra men tipsar om att stämma av med prövningsmyndigheten, nämligen miljöprövningsdelegationen i Uppsala.

Magnus tar upp frågan om vilka underlag i ansökan som ska beläggas med sekretess. Pers råd är att hantera uppgifter om arter på samma sätt som vi hanterar uppgifter från ArtDatabanken.

Per F tipsar om länsstyrelsens handlingsplan för grön infrastruktur som underlag till miljökonsekvensbeskrivningen. Den finns både som rapport (rapport nr 20 år 2019) och som interaktiv kartberättelse och är ett bra underlag till landskapsanalysen.

Mötet avslutas och länsstyrelsen tydliggör att deras synpunkter har lämnats muntligt vid detta möte och att det inte kommer något skriftligt yttrande. Protokollet skickas ut till alla närvarande på mötet för eventuella kompletteringar.



Kommunstyrelsen  
Kommunledningskontoret  
Miljö och samhällsbyggnad  
Oskar Forsum 016-710 46 29

Datum  
2020-11-10

Diarienummer  
KSKF/2020:329  
Handlingsnummer  
2020:3823

1 (2)

Karolina Selstam, Ecogain AB

## Yttrande över avgränsningssamråd för vindkraftspark vid Stora Uvberget

RES renewable AB har anmodat Eskilstuna kommun om att yttra sig över avgränsningssamråd inför kommande miljöprövning av vindkraftspark vid Stora Uvberget i Eskilstuna kommun.

Betydande miljöeffekter av en vindkraftspark vid Stora Uvberget, positiva och negativa, tillfälliga och bestående, kumulativa eller ej, kortsiktiga eller långsiktiga på djur, växter, biologisk mångfald, mark, jord, vatten, luft, klimat, landskap, bebyggelse och kulturmiljö behöver tydligt beskrivas i MKB:n.

Inför kommande prövning är det viktigt att miljökonsekvensbeskrivningen (MKB) tydligt redovisar påverkan baserat på egenskaperna på de tilltänkta vindkraftverken. Gällande översiktsplan (ÖP) för Eskilstuna kommun, beslutad 2016, baserade analysen av områden lämpliga för prövning av vindkraft på vindkraftverk med en maximal höjd av 150 meter. I den pågående revideringen av översiktsplan har uppdaterade analyser gjorts med ny maxhöjd på 210 meter. Det aktuella samrådet utgår ifrån en maximal höjd på 290 meter på vindkraftverken. MKB:n måste tydligt visa på vilka effekter en högre höjd skulle medföra på landskap, miljö, ljud, skuggor mm, negativa som positiva och att det får ligga till grund för bedömning vid miljöprövning och beslut om kommunal tillstyrkan eller ej. Skyddsavstånd till bostadshus behöver analyseras och anpassas till den aktuella höjden på vindkraftsverken ansökan avser.

Ett viktigt förtydligande för de redovisade områdena rörande vindkraft i ÖP, är att de utpekade som lämpliga för prövning, vilket inte är samma som lämpliga för vindkraft. I samrådsdokumentet refereras felaktigt, på ett par ställen i texten, att områden utpekade som lämpliga för vindkraft, när det egentligen avser *lämpliga för prövning av vindkraft*. Utredningsområdet för vindkraftsparken befinner sig bara delvis inom området utpekade som lämpligt för prövning för vindkraft. Eskilstuna kommuns ställning är att prövningen ska begränsas till endast områden utpekade i gällande översiktsplan. Påverkan av den högre höjden på vindkraftsverken i prövningen jämfört med analysen inför gällande ÖP behöver särskilt belysas i MKB:n

Det också viktigt att redovisa påverkan på landskapsbilden ur grannkommuners perspektiv. Flera riksintressen ligger inom relativt kort avstånd från

**Postadress**  
Eskilstuna kommun  
631 86 Eskilstuna

**Besöksadress**  
Stadshuset  
**Webbplats**  
Eskilstuna.se

**Telefon, växel**  
016 710 10 00

**Mobiltelefon**  
072 977 72 27

**E-post**  
oskar.forsum@eskilstuna.se



utredningsområdet. Till exempel är Hjälmarens riksintresse för friluftsliv och befinner sig i mycket nära anslutning till utredningsområdet.

Samrådshandlingen redovisar en uppskattad effekt som vindkraftsparken kan leverera till elnätet. Det är viktigt att nyttan av den bedömda effekten som vindkraften kan bidra med tydligt redovisas så att den kan ställas i proportion till effekterna på andra motstridiga intressen. Särskilt påverkan på lokal effektförsörjning för energikrävande verksamheter är viktig att visa på, också i relation till nationella och internationella miljö och klimatmål.

Eskilstuna kommun uppmuntrar RES renewable AB att erbjuda ett samrådsmöte för närboende, intresseföreningar och andra intressenter där projektet kan presenteras närmare och det finns möjlighet att ställa frågor och föra dialog. Rådande restriktioner för sammankomster kan givetvis kräva att det sker på ett alternativt vis, men kommunen anser att det är viktigt att dialog i någon form utöver skriftligt samråd erbjuds.

//Kommunstyrelsen i Eskilstuna kommun

## § 209

### Svar på samråd - Möjlighet att etablera vindkraft vid Stora Uvberget i Eskilstuna kommun (KSKF/2020:329)

#### Beslut

Kommunledningskontorets förslag till yttrande, daterat den 10 november 2020, över *avgränsningssamråd för vindkraftspark vid Stora Uvberget*, antas som Eskilstuna kommuns yttrande.

#### Reservation

Kim Fredriksson (SD) reserverar sig muntligt mot beslutet.

#### Ärendebeskrivning

Den 24 september 2020 inkom till Eskilstuna kommun inbjudan till avgränsningssamråd från Renewable Norden AB angående etablering av vindkraft vid Stora Uvberget i Eskilstuna kommun. Ett avgränsningssamråd är ett första steg i prövningsprocessen för verksamheter med betydande miljöpåverkan. Det är ett tillfälle för sökanden att inhämta viktiga synpunkter som ska utredas i miljökonsekvensbeskrivningen som ligger till grund för kommande miljöprövning. Kommunen har möjlighet att tillstyrka etableringen i både tidigt och senare skede i prövningen. I beredningen av ärendet har kommunledningskontoret inhämtat synpunkter från utvecklingsavdelningen och park och naturavdelningen på stadsbyggnadsförvaltningen och Eskilstuna Strängnäs energi och miljö.

#### Kommunledningskontorets bedömning

Inför kommande prövning är det viktigt att miljökonsekvensbeskrivningen tar hänsyn till egenskaperna på de tilltänkta vindkraftverken. Utredningsområdet ligger bara delvis inom område utpekad som lämpligt för prövning i gällande översiktsplan för Eskilstuna kommun. Kommunledningskontorets bedömning är att prövning enbart ska ske inom utpekad område i översiktsplan. Prövningen gäller vindkraftverk som är högre än vad som användes vid analysen inför gällande översiktsplan. Påverkan på landskapsbildens, samt övrig miljöpåverkan, av den högre höjden behöver tydligt redovisas i miljökonsekvensbeskrivningen. Utredningsområdet ligger nära ett antal riksintressen och där behöver miljökonsekvensbeskrivningen tydligt redovisa effekterna av en vindkraftspark med den tilltänkta höjden och omfattning av antal vindkraftverk. Skyddsavstånd till bostadshus måste utredas för den högre höjden på vindkraftverken som prövningen avser. Beslut om kommunal tillstyrkan eller ej av etableringen bör göras när förutsättningarna för vindkraftsparken är närmare utredda.

Justerandes s gn		Utdragsbestyrkande
------------------	--	--------------------

### Finansiering

Prövningen av vindkraftsparken har ingen ekonomisk konsekvens för Eskilstuna kommun.

### Konsekvenser för hållbar utveckling och en effektiv organisation

Vindkraften är en viktig energikälla för att uppnå Sveriges mål om förnybar energi. Riksdagen har slagit fast ett mål om 100% förnybar elproduktion till år 2040, vilket gör att vindkraftens betydelse kommer att öka. Vindkraftsparken kan också bidra till att stärka effektförsörjningen till elnätet lokalt.

### Yrkanden

Jimmy Jansson (S), Jari Puustinen (M) och Arne Jonsson (C) yrkar bifall till kommunledningskontorets förslag.

Kim Fredriksson (SD) yrkar bifall till Sverigedemokraternas yrkande, att Eskilstuna kommun i sitt yttrande säger nej till vindkraft i Stora Uvberget (bilaga 8).

Jimmy Jansson (S) yrkar avslag till Sverigedemokraternas yrkande.

### Propositionsordning

Ordföranden finner att det finns följande förslag till beslut:

- Jimmy Jansson (S) med fleras yrkande till bifall till kommunledningskontorets förslag.
- Kim Fredrikssons (SD) yrkande till Sverigedemokraternas yrkande.
- Jimmy Janssons (S) yrkande till avslag till Sverigedemokraternas yrkande.

Ordföranden föreslår en propositionsordning som innebär att förslagen ställs mot varandra. Kommunstyrelsen godkänner propositionsordningen.

Ordföranden ställer proposition på förslagen och finner att kommunstyrelsen beslutar enligt Jimmy Jansson (S) med fleras yrkande, innebärande bifall till kommunledningskontorets förslag till Yttrande över avgränsningssamråd för vindkraftspark vid Stora Uvberget.

#### Beslutet skickas till:

Ecogain AB

Justerandes s gn			Utdragsbestyrkande
------------------	--	--	--------------------

**Från:** naturvardsverket@naturvardsverket.se  
**Ämne:** NV 07188 20: Stora Uvberget  
**Datum:** 25 september 2020 14:36  
**Till:** RES samrad@ecogain.se



Hej

Vi har fått information från Er angående rubricerad anläggning. Vad som generellt bör beaktas vid en vindkraftsetablering framgår av den verksgemensamma hemsidan om vindkraft <https://www.vindlov.se/> och av Naturvårdsverkets hemsida om vindkraft [https://www.naturvardsverket.se/Stod i miljoarbetet/Vagledning/Vindkraft/](https://www.naturvardsverket.se/Stod_i_miljoarbetet/Vagledning/Vindkraft/)

Första hand hänvisar vi till Länsstyrelsen som tillvaratar de statliga intressena i ärenden som dessa. Utifrån det underlag ni skickat vill vi dock göra er uppmärksamma på att projektområdet överlappar två områden som är utpekade som riksintresseområden enligt 3 kap 6 § miljöbalken för sina naturvårds- och friluftslivsvärden Hjälmarens och Julita samt Åstorp Magda. Det överlappar även det statliga naturreservatet Hedlandet. Risker och försiktighetsmått i förhållande till dessa värden är viktiga att utreda vid en ev. kommande tillståndsansökan.

Detta e-postmeddelande är skickat via Naturvårdsverkets dokument- och ärendehanteringssystem. Om du svarar på meddelandet bör du inte ändra avsändaradress eller ämne.

För Naturvårdsverket

EMMA SKOOG TAG ZADE

NATURVÅRDSVERKET

BESÖK: Virkesvägen 2 Stockholm  
POST: 106 48 Stockholm  
TELEFON: 010 698 10 00  
INTERNET: [www.naturvardsverket.se](http://www.naturvardsverket.se)  
Tänk på miljön innan du skriver ut det här mejlet.

Läs om hur Naturvårdsverket behandlar dina personuppgifter på [http://www.naturvardsverket.se/hantering av personuppgifter](http://www.naturvardsverket.se/hantering_av_personuppgifter)



Miljö- & räddningstjänstnämnden  
Räddningstjänsten

1(1)

Handläggare	Datum	Er beteckning
Sara Kaj	2020-09-30	
Telefon	Vår beteckning	
016-710 74 45	2020-000465-002-001	

### YTTRANDE I SAMRÅD, VINDKRAFT VID STORA UVBERGET

Placering av vindkraftverk är långt ifrån räddningstjänstens huvudstation. Insattid för räddningstjänsten till området är lång och det är därför mycket viktigt att det byggs så att om brandspridning till omgivning förhindras.

I samrådshandlingarna nämns att torn önskas byggas i trä i stället för obrännbart material (stål och betong). Hur påverkar detta brandsäkerheten och spridningsrisk vid brand?

I samrådshandlingarna nämns att vindkraftverk kan i sällsynta fall störa ut radio och tv. Kan detta även innebära att RAKEL störs ut som är viktigt kommunikationssystem för räddningstjänsten vid räddningsinsatser i området.

Vilka läckage med farliga ämnen kan komma från anläggningen och i hur stor omfattning kan läckagen bli?

Vilka riskavstånd finns för placering av vindkraftverken? Riskavstånden som är av intresse är risk för snöras/iskast eller annat haveri som kan skada personer som vistas i närheten.

Angående vägen som kommer anläggas för etableringen undrar räddningstjänsten om denna även kommer kunna nyttjas av räddningstjänstens fordon under hela dess livslängd?

För Miljö- & räddningstjänstnämnden i Eskilstuna kommun

Sara Kaj  
Brandingenjör  
Tel: 016-710 74 45

**Från:** Stefan Turesson stefan.turesson@swedgeo.se  
**Ämne:** Samråd angående Stora Uvberget i Eskilstuna kommun  
**Datum:** 4 november 2020 12:59  
**Till:** RES samrad@ecogain.se  
**Kopia:** SG sgi@swedgeo.se karolina.selstam@ecogain.se Maria Kristensson Maria.Kristensson@swedgeo.se

ST

Ert ärende Stora Uvberget  
SGI dnr 5.3.2-2010-0714

### **Beträffande samråd i rubricerat ärende**

SGI har tagit emot ett samrådsunderlag: Samrådshandling, Vindkraft vid Stora Uvberget i Eskilstuna kommun, Södermanlands län, Producerat av Ecogain 2020.

SGI har endast översiktligt studerat samrådsunderlaget och då det ej innehåller detaljerad information har vi endast allmänna synpunkter.

Till stöd för att översiktligt bedöma ras och skredrisker i samband med avverkningar och exploatering, föreslår vi ett kartunderlag av skogsstyrelsen: "Områden där skogsbruk och exploatering kan orsaka erosion, ras och slamströmmar", samt ett underlag från SGU: "Förutsättningar för skred i finkornig jordart". Dessa underlag går att hitta som lager i en karttjänst på SGI:s visningstjänst över ras, skred och erosion:  
<https://www.swedgeo.se/sv/samhallsplanering--sakerhet/planeringsunderlag/kartunderlag-om-ras-skred-och-erosion/>.

SGI rekommenderar att geotekniska frågor beaktas vid fortsatt planering och vi förutsätter att behov och omfattning av geotekniska utredningar bedöms inför detaljprojekteringen.

Med vänliga hälsningar

Stefan Turesson (Geotekniker)  
Statens geotekniska institut  
Avd Effektivare markbyggande

Olaus Magnus väg 35  
581 93 LINKÖPING  
Telefon: +46 13 201920  
Mobil: +46 709730185

*SGI - På säker grund för hållbar utveckling*

[www.swedgeo.se](http://www.swedgeo.se) | [Twitter](#) | [LinkedIn](#)

## Yttrande avseende vindkraftsetablering

Sveriges geologiska undersökning (SGU) har tagit emot en samrådsansökan om anläggande av vindkraftsverk i ett projektområde enligt rubricerat ärende i tillhörande epost. SGU ger, generellt, i detta samrådsskede av vindkraftsetablering inte ett platsspecifikt yttrande, utan hänvisar till följande allmänna riktlinjer:

Markens geologiska och morfologiska egenskaper är grundläggande för olika områdets miljöförhållanden, geotekniska egenskaper, grundvattenförhållanden och associerade risker. Tidig användning av geologisk information vid planering och projektering av vindkraftsanläggningar kan därmed minska kostnader och miljöpåverkan samt förkorta ledtider för samtliga involverade aktörer. Informationen optimerar val av område och grundläggningsmetod, design och storlek på fundament, vägsträckning och ledningsdragning samt hur tillgång på material för betong och väganläggning påverkar.

Typ av jord- och bergart, jorddjup och lagerföljd, grundvattennivåer, geomorfologi samt geologisk heterogenitet ger marken dess geotekniska egenskaper och miljöförhållanden, vilka är styrande parametrar för valet av område och grundläggningsmetoder.

SGU har karterat jordarter, bergarter och grundvattenförhållanden området och har därmed översiktlig information om dessa. För hjälp till handledning och tillgång till denna relevanta information om jordarter, berggrund, grundvatten, geomorfologi, geologisk heterogenitet och naturvärden samt georisker, som t.ex. skred, ras, översvämning, förorenings-spridningar och erosion med syftet att planera anläggningsteknik, både för fundament och vägar, samt begränsa påverkan av grundvatten från projektet, hänvisar vi till vår checklista: <https://www.sgu.se/samhallsplanering/planering-och-markanvandning/infrastrukturprojekt/> samt vår hemsida: <https://www.sgu.se/>.

### Jordarter

Byggnation av vindkraftsanläggningar på jord är beroende av jordartens egenskaper som tex kornstorlek och sortering, organiskt innehåll, densitet, kohesion, blockförekomst, skjuvhållfasthet, vertikal bärighet, grävbarhet, friktionsvinkel, permeabilitet, stratigrafi, jorddjup, elasticitet och risk för sättningar etc. Miljövariabler som beror på jordart kan vara heterogenitet av markbeskaffenhet, grundvattennivåer, grundvattenförekomster, förorenad mark, lutning och terrängens brutenhet.

### Berggrund

#### *Svaghetszoner, vittring och hållfasthet*

Byggnation av vindkraftsanläggningar på bergfundament är beroende av hur stabil berggrunden är. En viktig förutsättning för byggandet av en vindkraftsanläggning är att det inte förekommer några

geologiska svaghetszoner i bergmassan. Svaghetszoner, exempelvis deformationszoner eller sprickzoner, kan utgöra hinder för en framtida hållfasthet. Eventuella större svaghetszoner inom området bör redovisas och beaktas i den mån de antas kunna påverka den framtida konstruktionen.

En vittringsomvandlad berggrund har en kraftigt reducerad hållfasthet, vilket kan riskera sättningsproblem och dylikt. Eventuell vittringspåverkan av berggrunden kan försämra den direkta hållfastheten i berget och i mer sällsynta fall kan även berget ha djupvittrat och kraftigt underminerats. Förekomster av destruktiva morfologiska vittringsfenomen i området som t.ex. saprolitbildning, tryckavlastning, klotvittring eller karstbildning (karbonatstenar) som indirekt kan indikera vittringspåverkan och påverka en anläggnings beständighet bör redovisas och beaktas.

På SGUs hemsida finns en interaktiv karttjänst som redovisar berggrundsgeologin i Sverige: <https://apps.sgu.se/kartvisare/kartvisare-berg-50-250-tusen.html>

#### *Styrkeanisotropa bergarter*

En utmärkande egenskap för många magmatiska bergarter är att de är relativt massformiga till karaktär, vilket innebär att mineralkornen som bygger upp bergarterna vanligen är slumpmässigt eller regellöst fördelade. Det innebär att bergarterna är ungefär lika starka i alla riktningar, d.v.s. att de är styrkeisotropa. Vissa av bergarterna kan dock vara mer eller mindre överpräglade av metamorf omvandling och har då utvecklat en foliation med parallellt orienterade mineral, eller i fall med en högre metamorf grad, en gnejsighet. Berggrundens grad av foliation, lineation och gnejsighet kan eventuellt påverka hur styrkeanisotrop berggrunden är, d.v.s. kvoten mellan den vertikala och den parallella tryckhållfastheten. Om styrkeanisotropa bergarter, t.ex. anisotropiindex (AI) > 3.0, förekommer bör dessa redovisas och beaktas.

#### *Materialförsörjning, entreprenadberg*

I samband med byggnationen kan lokala entreprenadbergsmassor, berg- och jordschakt, uppstå. Dessa massor kan ofta återanvändas direkt på platsen, helt eller delvis, vilket innebär att en bra resurshushållning kan uppnås. Exempelvis så krävs bergmaterial i mängd för etablering av vindkraftsanläggningar genom utbyggnad av servicevägar och betongfundament. Detta bör vara en till stor del lokal råvara, och är därmed också en strategisk och kritisk resurs. Ökat uttag av material lokalt eller regionalt ger olika effekter på naturvärden, klimat och kulturmiljön. Det är önskvärt att sökanden redogör för hur materialförsörjningen av sådana massor kommer att hanteras inom projektet. SGUs ståndpunkt är att naturgrusmaterial inte ska användas då det oftast går att ersätta med annat material såsom krossberg. På SGUs hemsida finns en interaktiv karttjänst som redovisar bergkvaliteten i vissa delar av Sverige: <https://apps.sgu.se/kartvisare/kartvisare-ballast.html>

#### **Grundvatten**

SGU har tagit fram en checklista för vilken information vi anser bör redovisas i en MKB, gällande påverkan på grundvattenförekomst: <https://www.sgu.se/grundvatten/vattenforvaltning/checklista-paverkan-grundvattenforekomst/>.

En plan för hur området ska återställas efter verksamheten bör finnas. Om ovanstående beaktas har SGU inget att erinra mot projektet.





## YTTRANDE WEBBFORMULÄR

2020-09-29

<b>Namn:</b> Eskilstuna Energi och Miljö Elnät AB
<b>Adress:</b> Kungsgatan 86, 631 86 Eskilstuna
<b>Telefon dagtid:</b>
<b>E-post:</b> christer.wiik@esem.se
<b>Fastighet:</b>
<b>Följande anser jag att bolaget ska redovisa i miljökonsekvensbeskrivningen:</b>
<b>Följande fakta är viktiga att bolaget känner till i det fortsatta arbetet med att utveckla MKB:</b>
<b>Övrigt:</b> EEM Elnät har områdeskoncession där turbin T4 är placerad, resten ligger på Vattenfalls område. Om turbinerna är tänkta att anslutas en och en till lokalnätet, så kan vi meddela att vi ser problem med att ansluta en turbin av denna storlek till vårt lokalnät. En anslutningspunkt för samtliga turbiner har vi inte möjlighet att ansluta till vårt lokalnät. Vi har max 10 kV i området idag.
<b>Eventuell kommentar till punkten i kartan:</b>



Eskilstuna oktober 2020

## **SVAR PÅ SAMRÅD ETABLERING AV VINDKRAFT STORA UVBERGET, ESKILSTUNA KOMMUN**

Friluftsförbundet Eskilstuna lämnar härmed samrådsyttrande gällande etablering av vindkraftspark vid Stora Uvberget, Eskilstuna kommun.

### **Sammanfattning**

Friluftsförbundet stödjer förnyelsebar energi, men vi ser att utbyggnaden av vindkraftparker kan störa såväl friluftsliv- som djurliv. Vi vill att friluftslivets intressen ska väga lika tungt som övriga samhällsintressen – varken mer eller mindre. Det innebär att planering av ny vindkraft måste ta hänsyn till friluftslivet och dess intressen.

Friluftsförbundet Eskilstuna ställer sig kritiska till etableringen av ovan rubricerat projekt då vi bedömer en hög risk att viktiga områden för friluftslivet kommer påverkas negativt. Östra Hjälmarens och Hedlandet är två stadsnära och lättillgängliga naturområden med vildmarkskänsla som är värdefulla för friluftslivet.

### **Östra Hjälmarens**

Östra Hjälmarens och Hyndevadström är viktiga för friluftsliv på vattnet. Östra Hjälmarens har mycket mindre motorbåtstrafik än Mälaren vilket gör det mycket lämpligt för stilla, naturnära upplevelser på vattnet något vi bedömer kommer störas av en etablering av vindkraft precis söder om sjön.

Södra stranden i Östra Hjälmarens från Kvisslabergens och väster ut mot Näshultaån's mynning är och också ovanligt ur perspektivet att den innehåller ett område med mycket berg i dagen och avsevärt mindre vass längs stränderna vilket gör att möjligheterna att uppleva skogen från vattnet är goda och har stora rekreativvärden.

Östra Hjälmarens innehåller också fina miljöer för friluftsliv på vattnet på, runt Lövön och längre väster ut det stråk av öar så som Krokholmen och Stora och lilla Måsskär utgör. Dessa områden ligger på utmärkt avstånd för en dagstur i tex kajak.

I dessa områden ser vi stor risk för störning av skuggning och ljud då etableringen är tänkt att ske ca 1 km söder om detta område. Energimyndighetens råd runt skuggning beskriver inte såg höga

**FRILUFTSFRÄMJANDET**  
ESKILSTUNA

[friluftsfremjandet.se/eskilstuna](http://friluftsfremjandet.se/eskilstuna)



vindkraftverk som planeras i detta fall, men vi anser att denna effekt bör noggsamt utredas i kommande miljökonsekvensbeskrivning

Friluftsliv på och vid vatten karakteriseras i många fall en stilla upplevelse i miljöer inte störda av andra ljud vilket gör en etablering i området kan upplevas som en stor påverkan.

### **Hedlandet**

Naturreservatet Hedlandet bedöms av oss som ett viktigt område för friluftsliv i Eskilstuna kommun. Hedlandet erbjuder en omväxlande natur med en spännande blandad historia. Flera vandringsleder finns i området och långa sträckor går stigarna utmed vattnet och bjuder besökaren på fina utsiktsplatser. Vi ser risker i att både ljudstörning och skuggning kan negativt påverka möjligheterna till ett ostört friluftsliv i Hedlandets naturreservat.

### **Lövön**

Natura 2000 området Lövön utgör en möjlighet längs ett längre parti med flera öppningar och fina hållar spana ut över de stora vattenytorna i östra Hjälmarens. Att etablera flertalet vindkraftverk i denna miljö skulle troligen avsevärt förstöra naturupplevelsen från denna plats.

### **Om Friluftsförbundet och friluftsmiljön**

Friluftsförbundet är en partipolitiskt och religiöst obunden ideell organisation som genom friluftsliv verkar för folkhälsa, livsglädje och respekt för naturen. Med över 100 000 medlemmar, 7000 ledare, 500 förskolor och skolor, 300 lokalavdelningar och 25 skidbackar är vi Sveriges största friluftsförbundet.

Friluftsmiljön är en förutsättning för Friluftsförbundets verksamhet. Naturen är friluftslivets arena. En tillgänglig och välmående natur är inte bara en hjärtefråga utan också en förutsättning för vår verksamhet. Naturen är en av grundstenarna som krävs för att vi ska uppnå vårt ändamål, att genom friluftsliv bidra till ökad folkhälsa och livsglädje.

Friluftslivets har stor betydelse för såväl människors hälsa som välbefinnande. Dessutom bidrar det till ökad miljömedvetenhet. Friluftslivet har således en viktig roll att fylla. En roll som inte kan underskattas. Därför måste friluftslivets intressen väga tungt i samhällets planering och verksamhet. Vi arbetar för att säkerställa möjligheten för dagens och morgondagens friluftsliv och arbetar för bevarandet av allemansrätten och att alla ska få möjlighet till friluftsliv.

**FRILUFTSFRÄMJANDET**  
ESKILSTUNA

[friluftsfremjandet.se/eskilstuna](http://friluftsfremjandet.se/eskilstuna)



Friluftsförbundet lokalavdelning Eskilstuna bedriver regelbundet verksamhet i de utpekade områden; med vandring, kajakpaddling och barnverksamhet.

För Friluftsförbundet lokalavdelning Eskilstuna

Magnus Widström  
Ordförande Friluftsförbundet Eskilstuna  
[magnus.widstrom@friluftsfremjandet.se](mailto:magnus.widstrom@friluftsfremjandet.se)  
073-6472626

**FRILUFTSFRÄMJANDET**  
ESKILSTUNA

[friluftsfremjandet.se/eskilstuna](http://friluftsfremjandet.se/eskilstuna)

Kvisslans Sportstugeförening

2020-10-20

c/o Lars-Åke Wall

Astrakanvägen 5

633 47 ESKILSTUNA

Ecogain AB

Att: Karolina Selstam

Västra Norrlandsgatan 10D

903 27 UMEÅ

**Remissvar från Kvisslans Sportstugeförening angående vindkraft på Stora Uvberget, Näshulta, Eskilstuna**

Kvisslans Sportstugeförening (org.nr 802503-6396) bildades 1967 som ett resultat av att området vid Kvisslan invid Hjälmarens hade börjat bebyggas alltmer. Första huset byggdes 1938 av nuvarande ordförandes far. Det är fortfarande ett antal hus vars barn och barnbarn fortsätter ägandet inom släkten sedan nybyggnationen på 60-talet.

Husen ägs av privatpersoner och upplåts med bostadsarrende för mestadels fritidsbruk. Två av husen bebos permanent.

Nyligen och pågående har husägarna investerat betydande belopp i nya avloppsanläggningar då östra delen av Hjälmarens blivit vattenskyddsområde beslutat av Eskilstuna Kommun.

Cirka hälften av husägarna bor i Eskilstuna och övriga i närliggande kommuner.

Det är inte ovanligt att liknande områden ändrar karaktär till att allt fler bor permanent och dessa områden får i och med aktiviteten med folk och fordon fler ljud som bryter tystnaden och liknar till slut ett villaområde. Så inte i Kvisslan, där råder en fantastisk tystnad när blåsten avtar på kvällen. Man hör sjöfågel långt bort och andra ljud som hör naturen till inte skapade av människan. Det är så tyst att man ibland hör högt flygande trafikflygplan och trafikljud från väg 230 mellan Eskilstuna och Stora Sundby. Den vägen ligger hela 5 km bort och ändå hörs detta luftburna ljud trots mängden av träd som hindrar ljudets färdväg.

Vi har som husägare fått möjlighet att upplysa vilka värden och "lokal kunskap" som vi kan bidra med till den MKB som ska göras i samband med ansökan om en vindkraftsetablering. Vi har från föreningens medlemmars sida lokaliserat bl a följande:

**Djur:** Vi vet att det finns [REDACTED] inom området som är utmärkt, havsörn har alla sett t o m 6-7 stycken som var tillsammans (sett av en husägares bror som är ornitolog), fiskljuse har funnits i många år (väldigt skygga) vi vet att bo finns på Lövöns naturreservat. Liten uggle av okänd sort. Andra mindre rovfåglar som ofta ses efter grusvägen på Kvisslaberg. Korp har blivit allt vanligare senaste

deceniet. Minkar som tyvärr tar fågelägg och nykläckta ungar. Mellanskarv, som i och för sig inte gör någon glad när dom fiskar i flock i hundratal och driver småfisk framför sig och dammsuger sjön på småfisk. Dessutom andra vanliga sjöfågel som änder, svanar, doppingar, knipor och storlom.

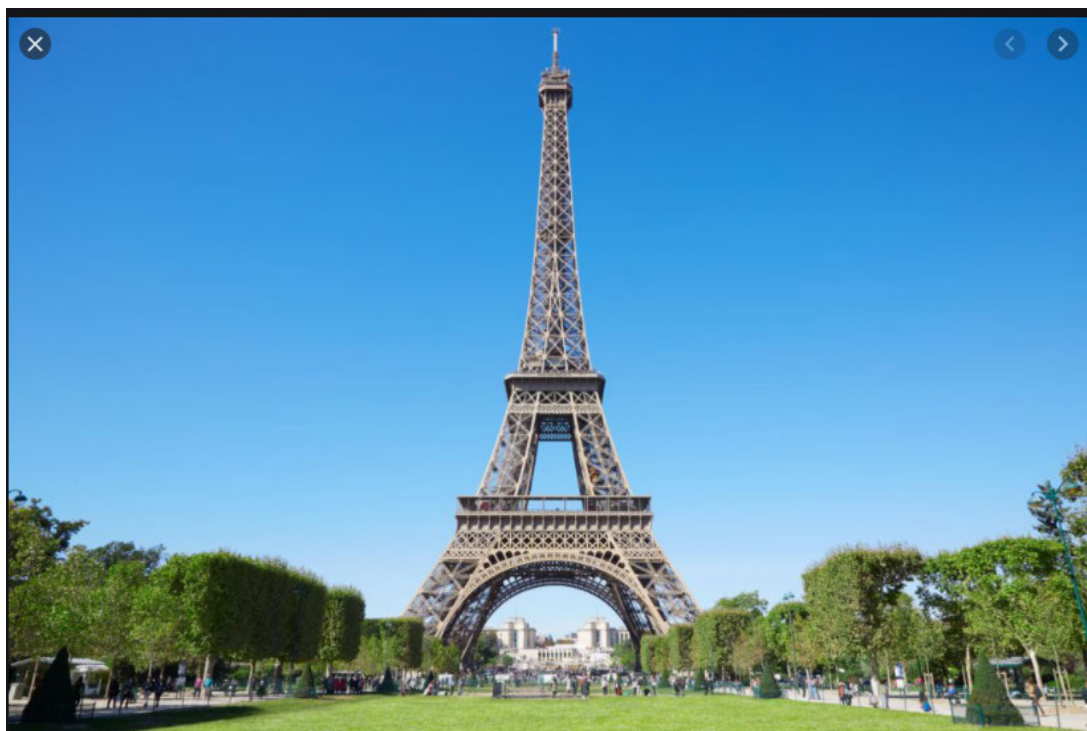
Lövön, Natura 2000 område, utgör också ett habitat för flera fågelarter såsom bivråk, fiskgjuse, spillkråka och trana.

Fara för dessa djur och många fler, blir dom kvar om dessa roterande, fågelslaktande maskiner byggs?

#### **Landskapsbild:**

Det är alldeles tydligt att dessa maskiner inte är ett naturligt inslag i landskapsbilden. För oss som har haft glädjen att uppleva det vackra Eiffeltornet på nära håll inser vindkraftsverkens storlek då de får en höjd av 90% av Eiffeltornets storlek. Sex stycken Eiffeltorn mitt i naturen och dessvärre med ljud som stör omkringboende. Vi återkommer till ljuden i annat avsnitt.

I övrigt är området "våra" strövområden för bär- och svamplockning och promenader i tystnaden där bara naturens naturliga ljud hörs. Vi sätter stort värde på det glest befolkade landskapet och i många fall var det en avgörande omständighet varför medlemmar köpte sina arrendehus. Naturligtvis är sjön vår andra stora behållning men i procent räknat är vi nog 99% på land och i skogen. Det planerade området för vindkraft är visserligen i sig inte utpekade som skyddat område men är fullkomligt omringat och gränisar direkt till andra. **I söder:** Ett större område av riksintresse för naturvård som omfattar Åstorp, Kalvsjön och halvön Hedensö. **I väster:** Lövön, ett Natura 2000-område med ett rikt fågelliv och andra höga naturvärden. **I norr:** Hedlandet, ett naturreservat med värden för friluftsliv och naturmiljö. Biby, riksintresse för kulturmiljö med ett välbevarat herrgårdslandskap. **I väster:** Hjälmarén och Julita, riksintresse för friluftsliv med utpekade friluftsvärden som t ex bad, båtliv och fiske.





### **Skuggning:**

Utredningsområdet anges ligga 60-80 meter över havet.  $80 + 290$  mtr ger en maxhöjd på 370 mtr och våra hus ligger vid Hjälmarens strand på 15 mtr över havet! Vinkeln ner till våra hus gör att fri luftväg utan trädhinder råder mellan turbinhus och bostadshus, d v s ingen reducering i db.

Regelverket för skuggning anger max 8 timmar per år, eller max 30 min per dag. För husen i Kvisslan innebär det att den knappa tiden som solen orkar upp på den mörka årstiden kommer en stor del av ljuset bestå av flimmer/skuggning. Verken är planerade i rakt söderläge mot de flesta husen och är som bekant nästan 300 mtr höga och vi ligger vid Hjälmarens strand, d v s mycket lägre vilket torde betyda att solen passerar genom samtliga sex propellrar. 30 minuter torde motsvara ungefär bredden på ett vindkraftverk och det planeras för sex stycken – hur går det ihop?

### **Ljud:**

Samrådshandlingen anger att "bolagets policy 1000 mtr" till bostäder. På höjden på verken kommer knappt några träd bromsa ljudet utan det är bara luften som ska bromsa ljudet. Med tanke på att man hör vägljud från väg 230 Eskilstuna mot Stora Sundby som ligger 5 km bort och ljuden skapas på marknivå är det inte trovärdigt att ljudet från verken blir "tysta", så tysta som vi kan kräva i våra bostäder och tomter.

Naturvårdsverket rekommenderar 35 db men projektören planerar för 40 db på fasadernas utsida. Då kan vi berätta att det här är hus som byggdes på 60-talet av en "mycket enkel teknisk karaktär".

D v s man har byggt med en lätt träkonstruktion, utan isolering och med 1-2 glasfönster. Med tanke på hur vi som bor där vet att man hör in i husen och att det mesta som låter på utsidan hörs närmast att jämföra med en tältduks ljudisolering. Dessutom när vi använder husen mest på sommartid och det inte sällan är så varmt att man behöver ha öppet fönster med myggnät sker ingen ljudisolering över huvud taget. Boverkets Byggregler (som för övrigt inte ens är med på Referenslistan i slutet av samrådshandlingen) anger i avsnitt 6:253 Vädring enligt nedan. Hur ska man klara det gränsvärdet när man inte ens planerar för det?

#### 6:253 Vädning

Rum eller avskiljbara delar av rum i bostäder avsedda för daglig samvaro, matlagning, sömn och vila samt rum för personhygien, ska ha möjlighet till forcerad ventilation eller vädning. Vädning ska kunna ske genom ett öppningsbart fönster eller vädningsslucka. Dessa ska kunna öppnas mot det fria eller mot en enskild inglasad balkong eller uteplats, som har öppningsbart fönster eller vädningsslucka mot det fria. (BFS 2016:6).

Tystnaden i området är en stor del av värdet att ha hus i detta område och det är vår livskvalité, dygnsvila och värde av våra investeringar i husen som står på spel.

Det finns mycket att läsa om ljudutredningar och ljudupplevelser från andra som bor nära vindkraftverk. Det går inte att redogöra för alla begrepp här men vi får lita på att handläggare vid Länsstyrelsen är så pålästa i ämnet att de förstår risken för att vårt obehag hamnar på en nivå som inte kan accepteras. Här pratar vi om extremt höga verk som tydligen är så nya att dom inte finns att lyssna på för oss.

För 13 år sedan under den förra projekteringsrundan var det betydligt mindre/lägre verk som planerades och projektören "lovade" att dom var tysta – ända tills dom fick höra ljudet som spelades in med videokamera av en av våra medlemmar som i husbil bodde en natt intill likadant verk som då planerades. Det är svårt att lita på någon som tjänar mycket pengar på att påstå att det "inte är någon fara".

Nedan bestämmelser ur BBR avsnitt 7:2 Ljutförhållanden.

**Tabell 7:21c Dimensionering av byggnadens ljudisolering mot yttre ljudkällor.**

	Ekvivalent ljudnivå från trafik eller annan yttre ljudkälla, $L_{pAeq,nT}$ [dB] <sup>2</sup>	Maximal ljudnivå nattetid, $L_{pAFmax,nT}$ [dB] <sup>3</sup>
Ljudisolering bestäms utifrån fastställda ljudnivåer utomhus så att följande ljudnivåer inomhus inte överskrids <sup>1</sup>		
i utrymme för sömn, vila eller daglig samvaro	30	45
i utrymme för matlagning eller personlig hygien	35	-

<sup>1</sup>) Dimensionering kan göras förenklat eller detaljerat enligt SS-EN 12354-3. För ljud från exempelvis blandad gatutrafik och järnvägstrafik i låga hastigheter kan förenklad beräkning genomföras med  $D_{nT,A,lf}$  värden för byggnadsdelarna. Detaljerade beräkningar väger samman byggnadsdelarnas isolering mot ljud vid olika frekvenser med hänsyn till de aktuella ljudkällorna.

<sup>2</sup>) Avser dimensionerande dygnsekvivalent ljudnivå. Se Boverkets handbok *Bullerskydd i bostäder och lokaler*. För andra yttre ljudkällor än trafik avses ekvivalenta ljudnivåer för de tidsperioder då ljudkällorna är i drift mer än tillfälligt.

<sup>3</sup>) Avser dimensionerande maximal ljudnivå som kan antas förekomma mer än tillfälligt under en medelnatt. Med natt menas perioden kl. 22:00 till kl. 06:00. Dimensioneringen ska göras för de mest bullrande vägfordons-, tåg- och flygplanstyper, samt övrigt yttre ljud, exempelvis från verksamheter eller höga röster och skrik, så att angivet värde inte överstigs oftare än fem gånger per natt och aldrig med mer än 10 dB.



### Lågfrekvent amplitudmodulerat ljud:

Nedan följer den sammanfattning om lågfrekvent buller som inte vanlig bullermätning registrerar men som vi människor (och djur) registrerar och kan leda till fysiska och psykiska besvär. Länk till hela artikeln:

<https://vildavastra.se/snurrigt/2020/05/09/vindkraftens-lagfrekventa-buller-en-kunskapssammanstallning/>

## *Sammanfattning.*

*På grund av bristande kunskaper och avsaknad av uppföljning och utvärdering av erfarenheter finns det stora brister i de regelverk för buller som styr tillståndsgivning av vindkraftinstallationer i Sverige. Dessa brister drabbar landsbygdens miljö. Både människor och djur drabbas av bullerstörningar i långt större utsträckning än vad som presenteras i de miljökonsekvensbeskrivningar som upprättas inför beslut. Det är speciellt det lågfrekventa amplitudmodulerade ljudet som är orsaken till de flesta inrapporterade bullerstörningarna. Dessa bullerstörningar leder ibland till både fysiska och psykiska besvär.*

*Internationella studier pekar ut lågfrekvent amplitudmodulerat ljud som huvudorsak till bullerstörningar. Enligt dessa studier kan man heller inte avfärda risker för skadlig inverkan på människors hälsa. Internationella studier har också identifierat några orsaker till att denna ljudtyp genereras av vindkraftverk. Ljudtypen dämpas lite i atmosfären vilket medför att den är hörbar på långt avstånd från vindkraftverken, ända upp till 5-10 km. Man konstaterar att man för närvarande saknar kunskaper för att kunna förutsäga när denna ljudtyp uppkommer.. Det är en ljudtyp som inte beaktats tillräckligt vid forskning om ljud från vindkraft och inte heller i de regelverk som styr vid tillståndsgivning. Detta är mycket allvarligt och krav har ställts på ett moratorium i fortsatt utbyggnad av vindkraft till dess att man kunnat säkert kunna identifiera orsaken till denna typ av ljud och metoder att påverka detsamma.*

*Fortsatt utbyggnad i vetenskap om att problem med lågfrekvent amplitudmodulerat ljud förekommer innebär ett brott mot Miljöbalkens hänsynsparagraf, 2 kap §2.*

### Iskastning från rotorbladen:

Samrådshandlingen anger att "olycksrisken relaterat till iskast är mycket liten" . Att det blir underkyllt regn och är tillräckligt kallt i mälardalsområdet kan vi intyga. Att/om dessa verk skulle vara förskonade från det är inte troligt. Är bladen uppvärmda i denna väderlek så kanske det går att lösa, men det omnämns bara att dessa "stängs ned vid behov" . Att man skulle stänga av verken i denna väderlek och förlora en massa pengar tror vi inte på. Även en liten risk är för oss en risk med livet som insats. Hur stor isbit behövs det från 290 meter för att döda en människa? Hur långt kan ett iskast komma? Varför har dom nät på Eiffeltornet så att inte någonting ska kunna kastas ut med personskada som följd?

### Ekonomiskt lidande:

Det är otvistigt att inte alla tycker om att ha sitt fritidshus eller permanentboende nära en vindkraftspark. D v s efterfrågan om man försöker sälja kommer att vara betydligt sämre. En lägre efterfrågan innebär alltid ett lägre pris på fastigheterna (hus + arrendekontrakt). Det innebär att vi skulle tvingas acceptera kraftigt försämrat värde på våra hus och investeringar till förmån för att en projektör kan tjäna pengar och kommunen tycker att man gör miljön en tjänst (lösa klimatkrisen som

omnämns i samrådshandlingen). Vi är inte emot att lösa klimatkrisen men det är vi som får betala hela notan tillsammans med de fåglar som får plikta med livet.

**Slutsats:**

Det kanske är bra med vindkraft men det är inte frågan nu. Frågan är om denna plats är lämplig för just denna exploatering. Det torde framgå tydligt vad vi i Kvisslans Sportstugeförening tycker om den saken.



På uppdrag av föreningens medlemmar:

Styrelsen i KVISSLANS SPORTSTUGEFÖRENING

2020-10-18

## Vindkraft vid Stora Uvberget i Eskilstuna kommun

### INBJUDAN TILL SAMRÅD – REMISSYTTRANDE

#### **Bakgrund:**

RES Renewable Norden AB (RES) undersöker möjligheten att etablera vindkraft vid Stora Uvberget i Eskilstuna kommun, Södermanlands län. Den planerade vindkraftsanläggningen omfattar upp till 6 vindkraftverk med en effekt om cirka 7 MW och en maximal totalhöjd om 290 meter. Utredningsområdet för vindkraft ligger cirka 10 kilometer sydväst om Eskilstuna och cirka 1,5 kilometer norr om Näshulta. Området är hela 453 hektar stort.

RES är projekterande företag och miljökonsultbolaget Ecogain AB har fått i uppdrag att driva tillståndsprocessen för projektet, vilket bland annat innefattar att genomföra samråd och upprätta en miljökonsekvensbeskrivning.

En fullständig miljökonsekvensbeskrivning beräknas vara klar i januari 2021 och en ansökan om tillstånd enligt 9 kap. miljöbalken är planerad att lämnas in under 2021.

Ecogain önskar att få samrådsyttrande innan 2020-10-21.

#### **Kommentarer och synpunkter från Naturskyddsföreningen Eskilstuna:**

Som lokaliseringalternativ till vindkraftsanläggningen vid Stora Uvberget har följande platser undersökts: Mörkmossen och Hättan/Stormossen. Storleksmässigt motsvarar lokaliseringalternativen Stora Uvberget. Vi ser inte dessa alternativ realistiska med tanke på våtmarker och närheten till bebyggelse. Dessutom angränsar Hättan/Stormossen till ett Natura 2000-område.

Utredningsområdet Stora Uvberget ligger i ett höjdområde cirka 60–80 meter över havet och utgörs av produktionsinriktad barrskog. Det finns några mindre vattendrag och en skogstjärn, Tärnsjön. Området är idag ett naturområde som ofta frekventeras av människor och som historiskt har utgjort utflyktsmål i många generationer.

Ett genomförande av planerad vindkraftsanläggning kommer att innebära en total förändring av området efter nödvändiga moment och aktiviteter såsom

- avverkning av vegetation
- schaktning och avbaning
- sprängningsarbeten av berg
- anläggning av vägar, inklusive kabelgravar, samt övriga hårdgjorda ytor
- grundgjutning, armering och gjutning av fundament
- resning av vindkraftverk och idrifttagande
- provdrift som övergår till driftsfas

Allt detta leder till att det uppskattade naturområdet inte längre kommer att bli ett alternativ för friluftsliv och rekreation.

I området häckar bland annat havsörn, fiskgjuse, [REDACTED] och andra fåglar. Hur kommer vindkraftverken påverka dessa?

Lodjur rör sig i området. Hur kommer vindkraftverken påverka deras livsbetingelser.

Hur ska man kunna minska utbredningen av vildsvin som just nu börjar på att dominera skogarna om man inte kan jaga i området?

Under sommaren 2019 genomförde Naturcentrum en fladdermusinventering varvid 12 arter av fladdermöss noterades i utredningsområdet och det kringliggande landskapet och området betraktas som mycket artrik. En del arter av fladdermöss bedöms som högriskarter, på grund av att de relativt ofta omkommer vid vindkraftverk. Vilka åtgärder planeras?

I ett stråk från Stora Uvbergets sydvästsluttning ned mot Sandmossen finns en mycket rik kärlväxtflora, se karta nedan:



Överst i stråket är det kalkrik berggrund, ner mot Sandmossen är det ett kalkrikt fuktstråk.

Där växer bland annat:

- Vippärt (Rödlistad NT)
- Backvial
- Getrams
- Blåsippa
- Mandelblomma
- Stor blåklocka
- Ormrot
- Slätterblomma (En av få kända förekomster i Eskilstuna kommun)
- Frossört
- Ormbär

- Fläcknycklar (Fridlyst)
- Nattviol (Fridlyst)
- Darrgräs
- Bergmynta
- Grönpyrola
- Blodnäva
- Stinksyska
- Linnea
- Gräsull (Enda kända förekomsten i Eskilstuna kommun)
- Skavfräken
- Ängsfräken
- Kärrbräken (En av få kända förekomster i Eskilstuna kommun)
- Hultbräken

De planerade vindkraftverken vid Stora Uvberget i Eskilstuna kommer att placeras mycket nära Hedlandets naturreservat. Den södra gränsen på naturreservatet ligger endast några hundra meter från själva utredningsområdet och nästan hela naturreservatet ligger endast tre km från vindkraftverken. Alltså inom hörbart och synbart avstånd. Det blåser ofta sydvästliga vindar vilket betyder att besökarna sannolikt kommer höra vindkraftverken när de vandrar i Hedlandets naturreservat.

Naturskyddsföreningen Eskilstuna är för förnybar energi, men vi värnar även naturen och Eskilstunas rekreationsområden. I det här fallet påverkas Hedlandets Naturreservat, Lövön och hela inloppet från Östra Hjälmarens in till Eskilstunas vattentäkt Hyndevad som frekventeras av fiskare, fågelskådare, svamplockare och övriga friluftssintresserade. Dessutom kommer vindkraftverken inkräkta väsentligt på upplevelsen av den unika Lövön (Natura 2000) nordväst därom.

Orörda naturområden får allt större värde men tyvärr är det ofta just dessa områden som projekteras för den här typen av byggen.

Naturskyddsföreningen Eskilstuna avråder från genomförandet av projekt Vindkraft vid Stora Uvberget som är ett fysiskt intrång och ianspråktagande av mark av stort värde för friluftsliv och rekreation.

Sten Ullerstad

Ordförande

Adress: Sikvägen 5, 640 45 Kvicksund

Tel 016/354152 eller 070-6054152

Ecogain AB  
Västra Norrlandsgatan 10D  
903 27 Umeå**Yttrande angående vindkraft vid Stora Uvberget i Eskilstuna kommun, Södermanland.**

Skogsstyrelsen har tagit del av ovanstående ärende.

Skogsstyrelsen är tillsynsmyndighet, enligt skogsvårdslagen och delar av miljöbalken, gällande skogliga åtgärder på skogsmark. Vidare ingår bland Skogsstyrelsens uppgifter att medverka i frågor om samhällsplanering för en hållbar utveckling och hushållning med naturresurser.

Verksamheten rörande vindkraft är inte att betrakta som skogsbruksåtgärd men kan komma att påverka pågående skogsbruk och områden med naturvärden och kulturmiljövärden. Det är av yttersta vikt att kända och okända värden identifieras innan exploatering.

Om ett biotopskyddsområde berörs är det förbjudet att bedriva en verksamhet eller vidta en åtgärd som kan skada naturmiljön. Skogsstyrelsen är tillsynsmyndighet över biotopskyddsområden (7 kap 11 § miljöbalken) och bedömer om den planerade åtgärden kan skada naturmiljön. För att Skogsstyrelsen ska kunna göra en sådan bedömning krävs en detaljerad beskrivning av åtgärden och dess genomförande i respektive biotopskyddsområde. Exempelvis tidpunkt för åtgärdens genomförande, vilka träd som är aktuella att avverka, hur avverkningen kommer att utföras, transportvägar, avlägg och de försiktighetsåtgärden som planeras för att undvika skada på naturmiljön, etc.

Bedömer Skogsstyrelsen därefter att den aktuella åtgärden kan skada naturmiljön ska verksamhetsutövaren ansöka om dispens och betala en avgift på 2 900 kr till Skogsstyrelsen. Avgiften sätts in på Bg 787-8606. Text som ska anges på inbetalningen: "Dispensavgift biotopskydd" och vilket distrikt som ska handläggas, samt gärna det berörda biotopskyddsbeslutets diarienummer.

I ärendet har skogskonsulenterna Maria Nilsson beslutat och skogskonsulenterna Raine Larsson varit föredragande.



Maria Nilsson

Handläggare remisser Region Mitt Skogsstyrelsen



Framkomlighet och samhällsplanering  
Planhandläggare  
Jenny Stern  
010-475 83 39  
samhallsplanering@svk.se

RES Renewable Norden AB  
genom Ecogain AB  
RES.samrad@ecogain.se

2020-11-03

2020/3167

YTTRANDE

### Yttrande angående samråd om vindkraft vid Stora Uvberget i Eskilstuna kommun, Södermanlands län

Svenska kraftnät har tagit del av handlingarna för rubricerat ärende och har ingenting att erinra mot upprättat förslag. Nedan gäller vid förändringar av distributionsnätet:

Vid förändringar av distributionsnätet, i form av nya anslutningar eller jordtag, kan särskilda säkerhetsåtgärder och mätningar behöva utföras i samverkan med Svenska kraftnät. Dessa förändringar ska anmälas till Svenska kraftnät i enlighet med 3 § elsäkerhetsförordning (2017:218), om det inte är uppenbart att det saknas ett sådant påverkanssamband som avses i den paragrafen.

Vi vill dock påminna om att all utbyggnad av elproduktion kräver anslutningsnät. Vid större produktionsetableringar krävs ofta förstärkningar av såväl lokal-, region- som transmissionsnät. All produktionsutbyggnad medför därmed utbyggnad av infrastruktur för el. Detta måste beaktas i den fortsatta planeringen.

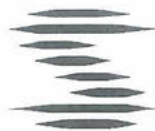
På Svenska kraftnäts webbplats finns information om hur anslutning till transmissionsnätet går till. Där finns också instruktionen **Vägledning för anslutning till transmissionsnätet** publicerad:

<https://www.svk.se/aktorsportalen/elmarknad/anslut-till-transmissionsnatet/>

Vid eventuell framtida vindkraftsetablering i närheten av kraftledningar måste vissa säkerhetsavstånd iakttas. Avståndet får inte vara sådant att ett vindkraftverk skulle kunna falla över en kraftledning vid ett haveri. Avstånden måste även vara tillräckliga för säker flygbesiktning samt tillräckliga mellan kraftledningens jordpunkter och jordpunkter i vindkraftsanläggningens uppsamlingsnät.

För att upprätthålla en god flygsäkerhet vid besiktningar rekommenderar Transportstyrelsen att vindkraftverk och master med stag med en totalhöjd lägre än 50 meter placeras minst 100 meter från kraftledning. Vindkraftverk och master med stag med en totalhöjd över 50 meter bör placeras minst 200 meter från kraftledning. Avståndet beräknas med utgångspunkt från kraftverksrotorns periferi. För verk med en rotordiameter på 100 meter eller mer bör avståndet mellan torn och ledning vara större än 250 meter.





Slutligen vill vi informera om att anläggningen är anmälningspliktig enligt elberedskapslagen. Svenska kraftnäts elberedskapsföreskrift (SvKFS 2013:2) anger såväl vilka anläggningar som vilka typer av förändringar som omfattas av anmälnings-skyldigheten. Den planerade förändringen ska i ett så tidigt skede som möjligt an-mälas till Svenska kraftnät för att Svenska kraftnät i egenskap av elberedskapsmyn-dighet ska kunna vidta de åtgärder som krävs för att säkerställa en robust elförsörj-ning i Sverige. Föreskriften och blankett för anmälan om förändring i elförsörj-ningen finns att hämta på Svenska kraftnäts webbplats [https://www.svk.se/sakerhet-och-hallbarhet/elberedskap/anmala\\_forandring\\_storning-i-elforsorjningen/](https://www.svk.se/sakerhet-och-hallbarhet/elberedskap/anmala_forandring_storning-i-elforsorjningen/). Här finns även ett förtydligande dokument, **Frågor och svar om Elberedskaps-föreskriften**.

Ytterligare information om lagar, föreskrifter, förordningar och vägledning kopp-lade till för elberedskapsverksamheten återfinns på vår webbplats:  
<https://www.svk.se/sakerhet-och-hallbarhet/elberedskap/>

För övergripande information rörande Svenska kraftnäts framtida planer för trans-missionsnätet för el hänvisar vi till **Systemutvecklingsplan 2020-2029**. Doku-mentet finns publicerat via vår hemsida:  
<http://www.svk.se>

Med vänliga hälsningar

  
Jenny Stern

### **Information angående remisser till Svenska kraftnät**

Samråd ska hållas med Svenska kraftnät när åtgärder planeras inom 250 meter från transmissionsnätledning och stationer. Mer information om hur samråd med Svenska kraftnät går till finns på vår webbplats: <http://www.svk.se/aktorspor-talen/samhallsplanering>

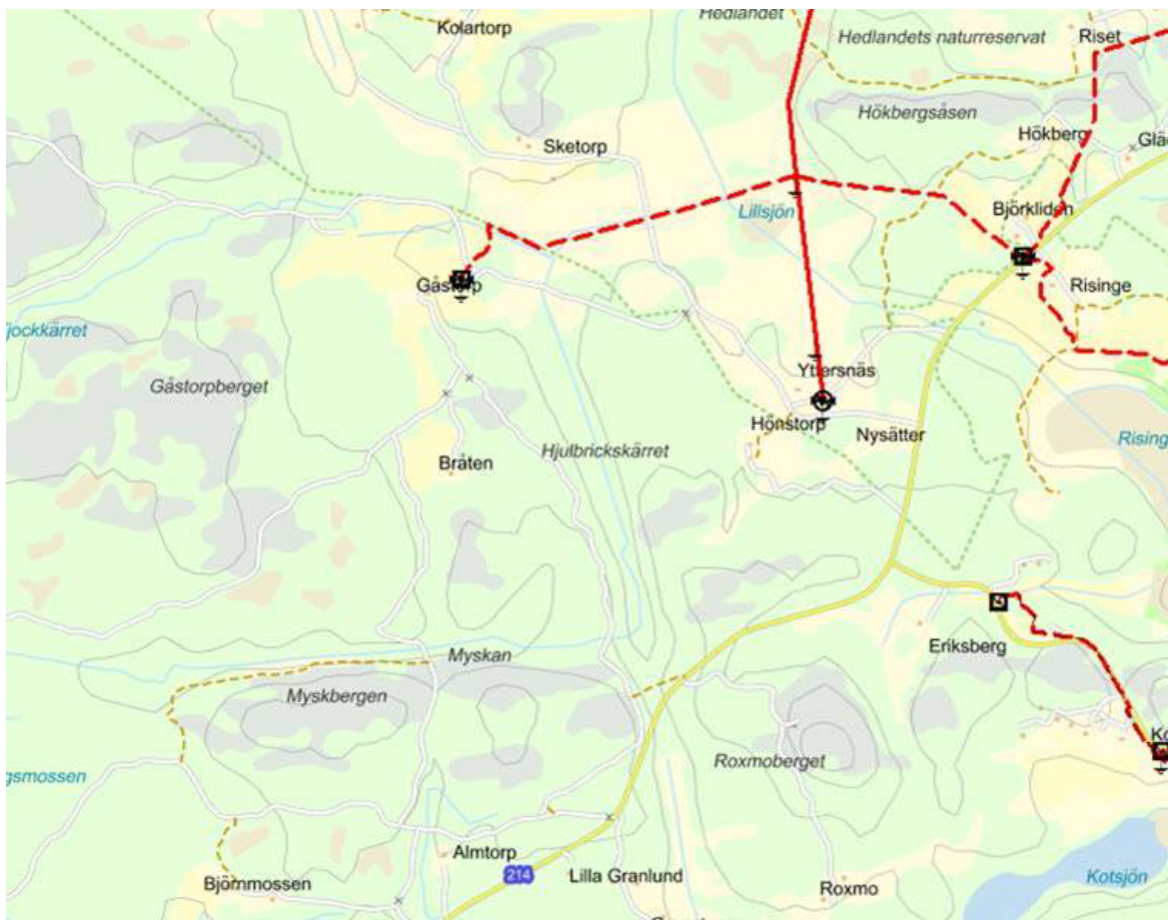
Svenska kraftnät önskar att ni vid remittering av kommande ärenden sänder full-ständigt material till oss. Vi ser gärna att relevant lägesbunden data i form av shape- eller dwg-filer skickas till oss med information om vilket koordinatsystem de är skapade i. Exempel på detta kan vara detaljplanegränser och utredningskorri-dorer. Samråd skickas till: [registrator@svk.se](mailto:registrator@svk.se) alternativt till: Svenska kraftnät, Box 1200 172 24 Sundbyberg

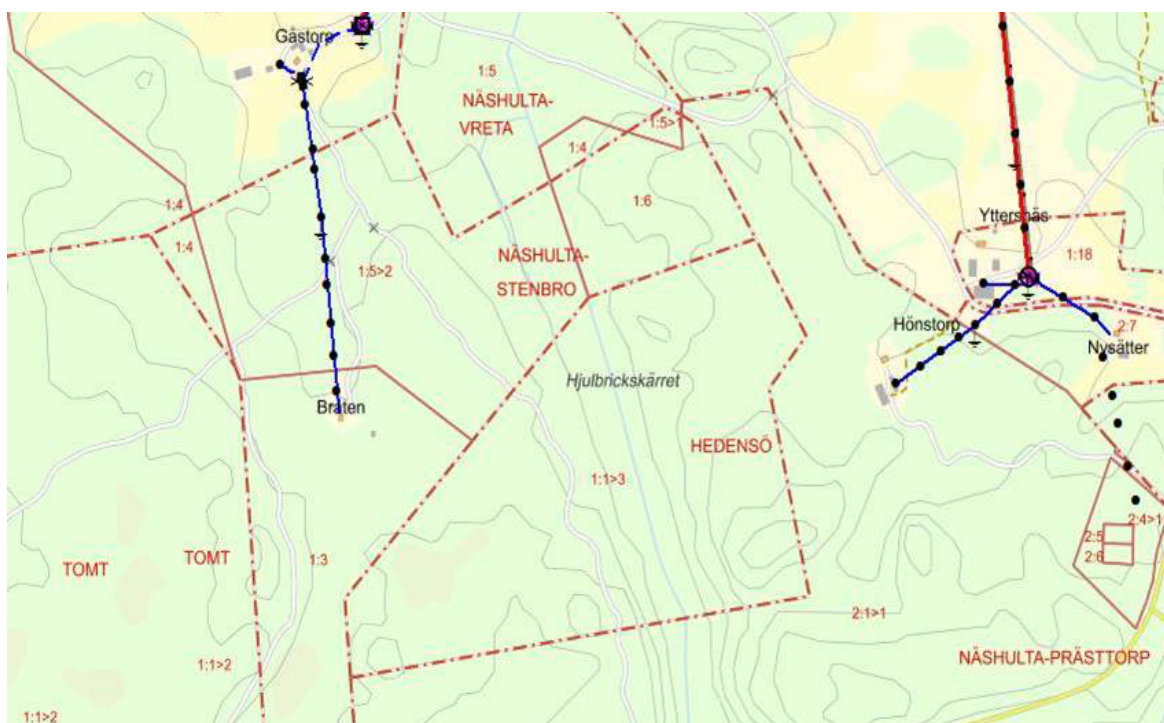
Från: planochbygg.solna@vattenfall.com  
Ämne: Vattenfall Eldistribution ABs yttrande gällande samråd vindkraftsanläggning Stora Uvberget Eskilstuna Ecogain pdf  
Datum: 20 oktober 2020 15:50  
Till: RES.samrad@ecogain.se



Hej!

Vattenfall Eldistribution AB har elnätanläggningar inom område och inom närområde för vindkraftsparken bestående av 12 kV markkabel, röd streckad linje i karta nedan, 12 kV luftledning, röd linje, 12 kV nätstation, svart kvadrat, 0,4 kV markkabel, blå streckad linje, och 0,4 kV kabelskåp, svart rektangel. Elnätanläggningarnas läge i kartan är ungefärligt.





Vattenfall flygbesiktigar alla luftledningar med en spänning från 11 kV och uppåt. Luftfartsavdelningen på Transportstyrelsen har utgett rekommendationer om hinder i närhet av kraftledningar med beteckning TSL 2010-5867.

Transportstyrelsens ståndpunkt är: för att säkerställa flygsäkerheten vid kraftledningsinspektionen bör hinder i kraftledningens närhet vara så få som möjligt. Om hinder av olika skäl ändå uppförs i kraftledningens närhet ska dessa hinder förvarnas genom skyltning i enlighet med rådande EBR-standard, på kraftledning, samt markeringar på såväl hindret som eventuella staglinor eller liknande. Även nätägarens kartmaterial ska uppdateras med tillkommande hinder.

Som hinder anses fasta eller rörliga föremål som intränger i det område runt kraftledningen inom vilket helikoptern kan behöva röra sig. Även staglinor som intränger i det hinderfria området räknas alltså som hinder. Hinderfri zon:

- 100 meter ut från kraftledningens yttersta del från marken upp till 50 meter.
- 200 meter ut från kraftledningens yttersta del från 51 meter och uppåt.

Transportstyrelsen har följande inställning beträffande markering av hinder i närheten av kraftledningar 10-400 kV med hänsyn till driftbesiktning och driftinspektioner med helikopter. Följande säkerhetsavstånd:

- Master med höjd 50 meter och lägre placeras inte närmare kraftledning än 100 meter.
- Master med höjd över 50 meter och master med stag placeras inte närmare kraftledningen än 200 meter.
- Generellt gäller att master med höjder mellan 20 och 100 meter förses med tydliga varningsmarkeringar synliga i 3 till 4 huvudriktningar. En nivå för varningsmarkeringar vid master under 50 meters höjd, lämpligen i toppen. Dessutom ytterligare en till två nivåer varningsmarkeringar vid master mellan 50 och 100 meters höjd, denna/dessa nivåer placeras på lämplig höjd, vilken bestäms av lokala förhållanden. Vidare bör också markering monteras på staglinor i kraftledningens närhet.

Rekommendationer för hinder vid kraftledningar gäller även vindkraftverk och avstånden bör då räknas från rotspets, eller det som annars finns närmast kraftledning. Dock gäller alltid att ett hinder ska placeras på sådant avstånd från luftledningen att ingen del kan nå luftledningen vid ett eventuellt fall.

Vänliga hälsningar / Best regards

**Jannike Tingsmark**  
*Fastighetsrättslig specialist*

Vattenfall Eldistribution AB  
Tillstånd och Rättigheter (DS-UR)

Postadress: RU 2560, 169 92 Stockholm  
Besöksadress: Evenemangsgatan 13, Solna

Telefon +46 (0)70 172 26 76

[jannike.tingsmark@vattenfall.com](mailto:jannike.tingsmark@vattenfall.com)  
[www.vattenfalleldistribution.se](http://www.vattenfalleldistribution.se)

Please consider the environment before printing this e-mail





**Ämne:** Re: Jakt  
**Datum:** onsdag 10 november 2021 kl. 13:12:59 centraleuropeisk normaltid  
**Från:** Jörgen Carlsson  
**Till:** Johanna Birgander  
**Bifogade filer:** image001.png, image002.png

Du får inte e-post ofta från jorgen.carlsson@pemaskin.se. [Se varför det här är viktigt.](#)

Hej.  
Området påverkar inte Jaktklubbens medlemmar.  
Vi har vidare befordrat ditt brev till de berörda jaktlagen.

Vänliga hälsningar  
Näshulta Jaktklubb  
Jörgen Carlsson

[jorgen.carlsson@pemaskin.se](mailto:jorgen.carlsson@pemaskin.se)  
070-328 11 12

28 oktober 2021 14:19:42 +02:00, skrev Johanna Birgander <Johanna.Birgander@ecogain.se>:

Tack så mycket, jag ser framemot er input.

Vänligen

Johanna



JOHANNA BIRGANDER

*Miljökonsult*

Direktnummer: [010-4059139](tel:010-4059139)

Växel: [010-4059000](tel:010-4059000)

[www.ecogain.se](http://www.ecogain.se)

**\*Disclaimer\***

If this message (including any attachments) contains confidential information intended for a specific individual and purpose, it is protected by law. If you are not the intended recipient, you should delete this message and are hereby notified that any disclosure, copying, or distribution of this message, or the taking of any action based on it, is strictly prohibited.

---

**Från:** Jörgen Carlsson <jorgen.carlsson@pemaskin.se>  
**Svara till:** "jorgen.carlsson@pemaskin.se" <jorgen.carlsson@pemaskin.se>  
**Datum:** torsdag 28 oktober 2021 13:17  
**Till:** Johanna Birgander <Johanna.Birgander@ecogain.se>  
**Ämne:** Re: Jakt

Du får inte e-post ofta från jorgen.carlsson@pemaskin.se. [Se varför det här är viktigt.](#)

Vi har ett styrelsesammanträde den 9 november och diskuterar frågan.

Vänliga hälsningar

Jörgen Carlsson

Näshulta Jaktklubb

[jorgen.carlsson@pemaskin.se](mailto:jorgen.carlsson@pemaskin.se)

070-328 11 12

26 oktober 2021 15:44:05 +02:00, skrev Johanna Birgander <Johanna.Birgander@ecogain.se>:

Hejsan,

Jag jobbar med ansökan till ett vindkraftsprojekt vid Stora Uvberget. Jag förstår det som att ni blev bjuda till samråd (via mail 21 sept 2020), men vi har inte fått något yttrande. Jag tänkte ändå höra om jag skulle kunna få ställa några frågor till er för att försöka förstå och beskriva påverkan så bra som möjligt. Jag bifogar en bild på samrådslayouten, den har förändrats något sedan dess, men för att ni ska ha något att orientera er efter.

Jag har tittat på era hemsidor och förstår att Näshulta jaktklubb har lite olika verksamheter, skytte vid en skjutbana i Näshulta, fiskeverksamhet och studieverksamhet, men även jakt, eller det ligger på NHA ÄKSO?

Jag ser på Näshulta ÄKSO att ni jagar älg, kronhjort och vildsvin? Har ni även annan jakt?

Hur använder ni området? (främst kring den streckade linjen i bifogad figur, projektområdet kommer inte att sträcka sig så långt österut som på figuren)

Har ni en uppskattning om hur många som jagar inom ett område så att de skulle påverkas av den planerade vindkraftsetableringen, samt hur många dagar jagar de per år uppskattningsvis? Är det flera jaktlag?

Är också nyfiken på om/hur ni använder jaktstugan i Mo?

Tack på förhand!

Vänligen

Johanna



JOHANNA BIRGANDER

*Miljökonsult*

Direktnummer: [010-4059139](tel:010-4059139)

Växel: [010-4059000](tel:010-4059000)

[www.ecogain.se](http://www.ecogain.se)

**\*Disclaimer\***

If this message (including any attachments) contains confidential information intended for a specific individual and purpose, it is protected by law. If you are not the intended recipient, you should delete this message and are hereby notified that any disclosure, copying, or distribution of this message, or the taking of any action based on it, is strictly prohibited.



## MINNESANTECKNINGAR: KOMPLETTERANDE SAMRÅD MED ALLMÄNHET

### VINDKRAFT VID STORA UVBERGET, ESKILSTUNA KOMMUN

**Datum och tid för mötet:** onsdag 3 februari 2021 klockan 18.00 –20.45.  
Presentation 18.00 – 18.40, därefter lämnas ordet för frågor och synpunkter.

**Plats:** Webbmöte via Microsoft Teams

Under frågedelen får deltagarna ordet i tur och ordning utifrån handuppräckning.

**Närvarande:**

- Gerda Gatenheim, RES Renewable Norden AB
- Magnus Igel, RES Renewable Norden AB
- Sigrid Nord, RES Renewable Norden AB
- Karolina Selstam, Ecogain AB
- Niklas Lindberg Alseryd, Ecogain AB
- Sofia Lundman, Ecogain AB
- Emelie Ousbäck, Ecogain AB
- Christian Sjöland, Ecogain AB
- Paul Appelkvist, Akustikkonsulten i Sverige AB
- Personer från allmänhet och ideella föreningar, 40 stycken

**Inledning**

Gerda från RES Renewable Norden AB (RES) hälsar välkomna och förklarar att detta är ett kompletterande samrådsmöte. Ett digitalt samråd har hållits i september-oktober 2020 och RES tackar för alla synpunkter som hittills har kommit in. Syftet med detta möte är att kunna ställa muntliga frågor direkt till de som arbetar med projektet.





Emelie förklarar hur frågestunden kommer att gå till. Under mötet kan deltagarna använda funktionen räckta upp handen i Teams-mötet för att meddela att de vill ha ordet. Efter presentationerna lämnas ordet i tur och ordning till de personer som har räckt upp handen. Sist lämnas ordet till de personer som har ringt in via telefon, eftersom de inte har möjlighet att använda funktionen att ”räckta upp handen”.

Gerda presenterar företaget RES och vilka som är närvarande under mötet.

Gerda och Emelie upplyser om att mötet spelas in för internt bruk.

### **Presentationer**

Sigröd och Gerda presenterar vindkraftsprojektet Stora Uvberget, dess lokalisering och maximala utformning. De presenterar även den preliminära tidplanen för projektet.

Karolina och Niklas på Ecogain presenterar arbetet med miljökonsekvensbeskrivningen (MKB). Karolina förklarar vad en MKB är och vad den kommer att innehålla. Karolina och Niklas presenterar förutsättningarna vid Stora Uvberget med fokus på skyddade områden, naturmiljö, kulturmiljö, fåglar och andra skyddade arter, friluftsliv och landskapsbild.

Paul från Akustikkonsulten presenterar resultaten från de ljudberäkningar som har gjorts. Inga riktlinjer överskröds med den exempellayout som beräkningarna gjordes på.

### **Frågor och synpunkter**

Följande frågor, funderingar och synpunkter lyftes under mötet. Svaren redovisas kortfattat i kursiv text.

Är det okej även för deltagare att göra ljudinspelning från mötet, eftersom det spelas in?

*Ja.*

Varför inte ha med riksintresse för naturvård i kartan över skyddade områden?

*Kartan visade de skyddade områden som vi kommer att fokusera på i MKB:n, de som vi bedömer kan komma att påverkas negativt av vindkraft. Riksintresset Åstorp Magda*



*visades inte i denna karta då det rör sig om platsbundna naturvärden som vi inte bedömer kommer påverkas negativt av vindkraft vid Stora Uvberget. I samrådsunderlaget redovisas dock samtliga riksintressen inom 10 km och där finns riksintresse för naturvård med.*

Hur avgör man om ett område som har ett högt naturvärde inte kommer att påverkas av vindkraft? Det låter konstigt att det inte skulle påverkas när det ligger precis bredvid.

*Man bedömer påverkan utifrån vilken typ av naturvärde som berörs. Platsbundna naturvärden kan påverkas negativt genom direkt markanspråk av etableringen. Värden för fågellivet kan dock påverkas på flera kilometers avstånd genom kollisionsrisker.*

Jag är intresserad av att få en visualisering på min mark.

Mejla oss om detta på samrådsmejlen, [res.samrad@ecogain.se](mailto:res.samrad@ecogain.se).

Ni säger att området kommer vara fortsatt tillgängligt, men man kommer inte att vilja gå in där. Hedlandet är utpekat som olämpligt för vindkraft av kommunen.

*Naturreseptatet Hedlandet omfattas inte av utredningsområdet.*

Jag äger en fastighet vars största värde är att den inte är förorenad av ljud och ljus. Det kommer att bli ett stort tapp i värdet på fastigheten när vindkraft byggs i närheten. Hur tänker man kring det? Kommer garanterat drabbas oss, fastighetsvärdet kommer att påverkas av ljud och ljus.

*En MKB behandlar påverkan på människors hälsa och miljö. Vi behandlar inte påverkan på fastighetspriser i MKB eftersom det inte är en del av miljöprövningen. Vindval har tittat på detta och slutsatsen var att man inte kan påvisa en negativ påverkan på fastighetspriser.*

Det är bekymmersamt att man skriver att området är utpekat som lämpligt för vindkraft. Det står inte så i översiktsplanen. Det är lämpligt för prövning av vindkraft. Vi har påpekat det i ett yttrande.

*Det stämmer, det ska stå "lämpligt för prövning av vindkraft" i presentationen.*

Ni har även utelämnat vilken höjd som är lämplig att pröva. I den gamla översiktsplanen finns en maxhöjd som är betydligt lägre än det som anges för Stora Uvberget. Det behöver stå lämpligt för prövning och för vilken höjd.

Området ingår i Hedlandet, inte i naturreseptatet men i landskapstypen. Eskilstuna kommun har gjort landskapsanalyser i sitt vindkraftsarbete där



man har analyserat landskapet. Det landskap som Stora Uvberget ingår i, område 22, Hedlandet, där står uttryckligen att det är olämpligt för vindkraft på grund av att det är ett mosaiklandskap.

*Det står också att området är lämpligt för prövning av vindkraft och då får vi låta prövningen avgöra detta.*

Ni måste vara ärliga med vad som faktiskt står i översiktsplanen. Det står tydligare i nya översiktsplanen [som är på remiss]. Där beskrivs även landskapsanalysen, även skyddsområden för naturreservat. Då är det väldigt lite ytor kvar. Bestäm vilken översiktsplan som detta prövas mot – den gamla eller den som är ute på remiss. [Utredningsområdet] gränsar även till karaktärsområde nummer 20, Hjälmarens, som också är utpekad i landskapsanalys som olämpligt för vindkraft. Vi tycker att den här informationen helt har utelämnats i miljökonsekvensbeskrivningen.

*Miljökonsekvensbeskrivningen har vi inte tagit fram än, vi kommer att utreda detta i MKB:n.*

Vår fastighet kommer också att påverkas. Tittar man på studier som berör fastighetsvärde så är slutsatserna att man inte har fått fram nog med material och därför måste studierna fortsätta. Det går inte att uttala sig. Det är därför konstigt att hänvisa till dessa studier.

*Enligt Vindval går det inte att påvisa en negativ prisutveckling på fastigheter orsakad av vindkraftsanläggningar.*

Nej, de säger att de inte har nog med uppgifter för att kunna dra slutsatser. Man har inte kunnat påvisa sänkt fastighetsvärde med de metoder man har valt, men det behöver utredas vidare. Vi förstår att detta inte ingår i MKB men känns tyvärr lite oseriöst att man slarvar med fakta så. [Exempel ges från studier som är gjorda i Danmark och Tyskland].

*Det är inte säkert att studier från till exempel Danmark och Tyskland är helt jämförbara med svenska förhållanden.*

Viktigt att vara öppna med de avsteg från översiktsplanen som man gör och tydligt redovisa dessa. I remissversion av översiktsplanen är det satt en maxhöjd [för vindkraftverk] på 220 meter som är möjlig att pröva. Dokumentera och belys vad som gäller inom remissversionen av översiktsplanen. Det finns även ett skyddsområde för naturreservatet.



*Kommunen kommer avgöra om det är en lämplig markanvändning att placera vindkraftverk här. Vi är väl medvetna om att kommunen har möjlighet att säga ja eller nej till detta. Oavsett vilken översiktsplan man hänvisar till så kommer frågan tillbaka till kommunen.*

*När vi tog fram samrådshandlingen utgick vi från den nu gällande översiktsplanen. Nu har tidplanen för vindkraftsprojektet förskjutits vilket gör att den nya översiktsplanen antagligen kommer att hinna antas innan MKB:n lämnas in. Det ingår därför i utredningsarbetet att läsa in oss på den kommande översiktsplanen.*

Jag har en lagringsfråga. Häromdagen, när det var tjugo minusgrader så levererade vindkraftverken bara fem procent, då köpte vi in ersättningsel. Nu finns Amazon i byn som drar lika mycket ström som hela Eskilstuna stad. Jag har tittat på hur Spanien gör. När det blåser gör de vätgas för att lagra energi som sedan kan släppas på när det är minus tjugo och vindkraftverken står stilla. Hur avser ni att lagra energin? Vi skaffar ett vackert-väder-system när det blåser och vi kan inte lagra energin, är det så det ska vara?

*Utredningsområdet ligger inom elprismrådet SE3 där det alltid importeras el. Elen som kan komma att produceras på Stora Uoberget kommer att konsumeras omgående eftersom underskottet är så stort. Regelverket i Sverige gör det inte möjligt att lagra på samma sätt som i en del andra länder. RES jobbar med lagring i andra länder, till exempel Storbritannien, och vi har stor erfarenhet av att hantera dessa frågor. Det går inte att göra något i stor skala i Sverige nu. Men vi ser att det kan behövas på flera platser i Sverige. Vi har ju svårt att överföra all energi som kan produceras norr om Gävle till södra Sverige. Det finns projekt där det undersöks att lagra energin.*

Det här är ett dåligt sätt att ha samråd på. Det utesluter många som inte klarar av tekniken. Jag hade gärna sett ett riktigt möte.

*Vi tycker också att det tråkigt att det inte går att hålla ett fysiskt samrådsmöte, men på grund av pandemin så finns tyvärr ingen möjlighet att resa och hålla sammankomster.*

Platsen ni har valt är ganska dålig. Det finns inga vägar eller nätanslutningar inritade. Jag ser inte att det finns någon nätanslutning inom tre kilometers omkrets. Hur tänker ni där? Hade gärna sett att den [nätanslutningen] var inritad så att man fick hela bilden.

*Nätanslutning är en egen process men absolut en förutsättning för att bygga en vindkraftpark. Vi är i ett tidigt skede. Vi har börjat planera för elnätanslutning och har fått klart för oss att det finns en möjlig anslutningspunkt.*





Hur ser det ut i MKB gällande nätanslutning och vägar?

*Till MKB kommer det att tas fram en preliminär väglayout till området och även tilltänkta tillfartsvägar.*

Hur ska man kryssa sig förbi alla naturvärden [med vägar/tillfartsvägar]?

*Vi har inte bestämt tillfartsväg ännu men den är beroende av naturvärden. De vägar som finns i området idag är bra och man kan sannolikt använda dessa.*

Eskilstunas dricksvattentäkt ligger i Hjälmarens. Vad händer vid en olycka som till exempel den i Jörn? Om Hjälmarens blir nedsmutsat så blir hela Eskilstunas dricksvatten förstört. Tar man med det i kalkylen?

*Som vid alla byggnationer har man skyddsåtgärder för att förhindra sådana olyckor, men man kan aldrig garantera att det inte sker olyckor.*

Vad görs det för studier om ljud i relation till hörapparater?

*Jag känner inte till att det görs några specifika studier kring hörapparater och vindkraft. Vi tar med oss frågan.*

Jag representerar flera ornitologiska föreningar. Vi har inte kommit in med något yttrande än. Kan vi komma in med yttrande så här sent?

*Ja, det går bra.*

Vi är oroliga att infraljud kommer att påverka allt högre liv. Vi önskar gränsvärden eller garanti för att man inte skadar på grund av infraljud.

*Det har nyligen gjorts en översyn av vägledningen från Naturvårdsverket. En orsak var just att uppdatera till rådande kunskapsläge kring infraljud. Det finns ganska mycket information i dagsläget om infraljud som pekar på att reglering inte ska behövas. Reglering kommer inte från verksamhetsutövaren utan från myndigheten. Utvecklingen av vindkraftverk har lett till att man har lyckats få ned ljudet jämfört med hur det sett ut för ett antal år sen.*

Med tanke på att verken är så stora så bildas turbulens. Vi tror att det mesta som är luftburet kommer viftas iväg och hamna var som helst i sådana luftströmmar. Vi är intresserade av någon form av gränsvärden även här. Vi är rädda för att kraven inte riktigt hänger med i den tekniska utvecklingen.

*Ja, det blir stora rotationer som man tittar på även av byggnadstekniska skäl. Precis vid turbinen blir det en stor påverkan men den avtar snabbt. Det blir något som kan liknas vid en strut ett par hundra meter bakom varje turbin. Det beror på rotordiametern hur långt struten sträcker sig. Här tittar vi på 172 meter i rotordiameter.*



Vi vill värna Hjälmarren. Förutom Eskilstunas vattentäkt är det även en naturmiljö där man inte vill ha utsläpp av oljor och annat.

*När det gäller olyckor är entreprenaden den största risken. Det är inte så stor risk för utsläpp under drifttid. Det finns byggregler och andra regler om hur man förvarar saker för att minimera risken att olyckor händer och för att det ska skada så lite som möjligt. Det kommer att finnas med i kommande MKB.*

Kommer samrådsyttrande som skickades i oktober att bli besvarade i miljökonsekvensbeskrivning?

*Alla synpunkter kommer att bemötas i en samrådsredogörelse som kommer att bifogas miljökonsekvensbeskrivningen.*

Får vi ta del av miljökonsekvensbeskrivningen?

*Ja, det är en offentlig handling.*

Var hittar vi miljökonsekvensbeskrivningen?

*Det är möjligt att vi kommer lägga ut den på hemsidan. Den blir tillgänglig men ännu inte bestämt hur.*

Jag vill veta överklagandetider när ni har lämnat in miljökonsekvensbeskrivningen.

*Länsstyrelsen kommer att behandla ansökan och kan förelägga att vi ska komplettera. När de anser att ansökan är komplett kommer den att kungöras. Då kan ni yttra er. Sen kommer miljöprövningsdelegationen fatta beslut och då kan ni överklaga det till mark och miljödomstolen.*

Kommer vi att bli underrättade om tider som gäller för yttranden och överklagan?

*Det sköts från länsstyrelsens håll.*

I den översiktsplan som är på remiss finns bland annat en landskapsanalys. Där anges bland annat att vindkraftverk inte ska placeras i småskaliga mosaiklandskap som Stora Uvberget och Hedlandet är. Hur motiverar ni placeringen av vindkraftverk i just ett sådant landskap? Och skövlingen av icke exploaterad mark, hur motiverar ni det?

*Det är ett aktivt skogsbruk i området där vindkraftverken planeras, så marken är exploaterad. Eftersom det är skogsbruk så utgör det inte en direkt del av det småskaliga mosaiklandskapet utan omges av detta. Det ligger väldigt nära [det småskaliga mosaiklandskapet] men vi har bedömt att det är en bra plats för vindkraft ändå. Vi vill att*



*man ska göra bedömningen om vindkraft är förenlig med landskapsbild och andra värden. Det blir en helhetsbedömning som tar in även detta.*

Hur kommer exploateringsrätten säljas sedan om ni får tillstånd?

*Vi kommer inte att sälja exploateringsrätten. Vi kommer att ta in investerare på turbinerna. Vi kommer inte att äga men vi kommer att bygga och sköta driften.*

Kan ni säga något om investerarna?

*Nej, inte i dagsläget.*

Vad finns det för intressen, vilka parter är intresserade?

*De vanligaste investerarna är nog oss själva i form av våra pensionsbolag, stora internationella fonder. Även stora IT bolag kan vara intresserade.*

Kommer det att bli tillgängligt för allmänheten vilka som kommer investera i vindkraftsparken?

*Det spelar inte någon roll vem som äger parken, för reglerna är desamma. Det kommer vara vi på RES som sköter den faktiska driften och underhåll av parken.*

Hur har ni tänkt kring trafikflyg? Det är en del flygtrafik runt Uvberget och Hedlandet. Mindre flygfält, sportflyg och sådant.

*Vi har samrått angående luftfart och projektet är förenligt med luftfarten. Det är två hinderytor som kommer behöva höjas, men det har vi samrått med flygplatserna om och det går att lösa.*

Jag har en fråga om ljudmätning. Ni har beskrivit att det ska vara minst 1000 meter till bostäder. Vi bor väldigt nära, det är tveksamt att det ens är 1000 meter. Vi har ett vattenkraftverk nära och där gjorde man en bullermätning och konstaterade att kraftverket utgör en olägenhet. I vårt sovrum är det 40 decibel. Väger ni in detta, eller byggs det och sen kan man inte reglera?

*Riktvärdena måste man följa, annars är det ett miljöbrott. I mätningarna som är gjorda nu så finns det en marginal. 40 decibel i ett sovrum låter mycket. Det kommer man inte uppleva från vindkraftverk.*

Kommer inte effekten av bullret adderas då? Om vi gör en ny bullermätning i vår bostad och den blir högre, vad händer då?

*Verksamhetsutövaren är skyldig att ta hänsyn till riktvärden för sin verksamhet. Jag kan inte svara på om vattenkraftverket vägs in i detta. Om ni har 40 decibel inomhus,*



*motsvarar det ungefär 60 decibel utomhus. Den kumulativa effekten av vindkraftverken kommer att bli försumbar i detta. Men allt detta kommer att prövas av tillståndsmyndigheten.*

*Vi noterar detta. Vi kontakter dig separat för att få mer information.*

Finns det krav på lågfrekventa ljud utomhus?

*Det finns ingen reglering på lågfrekvent ljud utomhus, det är inomhus man tittar på det.*

Det finns mycket skog här, tar man hänsyn till det vid ljudberäkningar?

*I bullerberäkningar antar man att det inte finns någon skog.*

Var mäter man ljudet?

*Det beror på vad man mäter. Det finns mätningar som görs på marken vid turbinerna. Om man ska mäta vid en bostad så mäter man på 1,5 meters höjd på fasad eller på stativ i närheten av huset.*

Naturskyddsföreningen Eskilstuna har skickat in ett remissyttrande. Vi avråder från genomförande av projektet. Det är ett alldeles för stort fysiskt intrång och ianspråktagande av mark av stort värde för friluftsliv och rekreation. Stora Uvberget gränsar till naturreservatet Hedlandet, inloppet från östra Hjälmarens, Lövön som är ett Natura 2000-område och Biby som är en kulturhistorisk miljö. Vi tycker absolut inte att det är lämpligt att placera vindkraftverken här. Frågan är egentligen: varför väljer man en sådan här plats? Har ni tittat på andra lokaliseringar som inte ligger nära sådana här riksintresseområden i Eskilstuna kommun?

*Vi tittar över hela Sverige och vi har fokuserat på prisområde SE3 och söderut i Sverige. Det är relativt trångt i Sverige, det finns mycket riksintressen och andra begränsningar. Vi har identifierat över 500 möjliga lokaliseringar och jobbar vidare med ungefär 100 områden. I fem områden pågår någon form av undersökning eller samråd. Det är en gedigen och lång process att hitta de här områdena.*

Men har ni då alltså inte tittat på andra områden i Eskilstuna kommun?

*Vi har tittat på alla möjliga platser där det kan få plats fem eller fler turbiner. Det finns många motstående intressen.*

Ni har inte några andra expansionsplaner inom kommunen?

*Nej.*





Kan vi som Naturskyddsförening i Eskilstuna få ta del av fågelinventeringen, hur gick den till?

*Inventeringen gjordes av kompetenta ornitologer på Naturcentrum enligt vedertagen metodik. Den var anpassad till årstid och metodik på det sätt som det ska göras för respektive arter. Underlagsrapporter kommer att bifogas ansökan och MKB, så länge de inte är sekretessbelagda. Fågelrapporterna är belagda med sekretess eftersom de innehåller känsliga uppgifter om häckplatser eller vissa fågelarter.*

Vi kanske håller på med något liknande som fågelrapporterna och kan bidra med något positivt. Vi har kunniga människor som kan fåglar och vet var fåglarna häckar. Vore det inte en bra idé att vi kan få ta del av fågelrapporten?

*Vår bedömning är att fågelrapporten behöver sekretessbeläggas på grund av artskyddet, men det avgörs sedan av länsstyrelsen. Samtidigt vi vill gärna ta del av den kunskap som ni har, det är en del av samrådet.*

Kan jag skicka informationen i ett mejl till dig Gerda?

*Det går jättebra.*

Var ska kraftledningen byggas? Om jag förstår det rätt så blir det 130 kV, stämmer det?

*Analysen pågår tillsammans med nätbolaget. Det är inte vi själva som sköter överföringen av energi. Det är en följdverksamhet till vår verksamhet och det är en separat prövning.*

Vi förordar markledning, vilket är möjligt. Det blir ju ganska höga kraftledningstorn och skogsgator. Vart ska ledningen gå, till Hållsta?

*Det är inte färdigt. Vi har fått två indikationer, en till 130 kV nätet och en till 40 kV nätet. Men det är väldigt preliminärt än så länge.*

Behandlas elanslutningen i miljökonsekvensbeskrivningen?

*Inte den exakta dragningen. Man tar fram en egen miljökonsekvensbeskrivning för elnätsanslutning, till koncessionsansökan.*

Kommer vi få möjlighet att korrekturläsa protokollet från det här mötet?

*Vi brukar vanligtvis inte ha korrektursrundor, utan vi sammanställer minnesanteckningar. Det finns tillfälle att yttra sig direkt till länsstyrelsen sedan över ansökan och bilagor.*

Man är ju orolig att ni ska hänvisa till undersökningar som inte stämmer.

Det kanske finns politiker och andra som tar emot det här som inte



faktakollar.

*De synpunkter som vi får in här kommer att ingå i samrådsredogörelsen. Det kommer du att kunna ta del av. Har du synpunkter på det har du möjlighet att ge dessa till länsstyrelsen sedan.*

Det är inte mer än 3,5 % av befolkningen här i Näshulta som är med på det här samrådsmötet. Alla tycker inte att det är så lätt med det digitala. Jag föreslår att man har ett riktigt samråd. Man kan skjuta på det i tre, fyra månader när pandemin och vaccin och allting sådant har börjat ordna upp sig. Det tycker jag att man kan kräva i en socken på 1000 personer. Det är 35 personer som deltar här idag, det motsvarar 3,5 % procent. Medelåldern i Näshulta är 60 år. Jag vet många här som inte kan gå in och vara med på det här som är jätteupprörda. Jag har fört en dialog med kommunen här i Eskilstuna och de sa att man skulle ha ett riktigt samråd, för det förra samrådet var ju inte riktigt godkänt av kommunstyrelsen. Det här tycker jag absolut inte är godkänt heller. Vad säger ni om det?

*Yttrandet från kommunstyrelsen sa att vi trots rådande pandemi skulle bjuda in till muntlig dialog på något sätt. Att hålla detta webbmöte är vårt sätt att göra det på. Angående genomförandet av det digitala samrådet i övrigt så har vi tittat på hur andra aktörer har gjort. Vi har följt Trafikverkets exempel som fortsätter att hålla samråd på digitalt vis över hela landet trots pandemin. Inför samrådet rådgjorde vi med länsstyrelsen och kommunen om metodiken för samrådet kunde godtas och det tyckte de. Vi beklagar att det är så här men vi måste ta ansvar och inte bidra till smittspridningen.*

Men så bråttom kan det inte vara att man inte kan skjuta på samrådet i tre, fyra, fem månader så att man kan ha ett riktigt samråd. När det är en så viktig sak för hela socknen.

*Det finns ingenting som hindrar att man skriftligen framför sina synpunkter till oss. Det finns inget exakt krav på hur ett samråd ska hållas, det gäller att vi fånga era synpunkter på något sätt. Vi befinner oss i en väldigt speciell situation, ingen av oss har någon aning om hur länge pandemin kommer att pågå.*

Man måste kunna få ha ett samråd där människor kan sitta och prata och dela uppgifter.

*Just nu så har vi ingen möjlighet att göra det och länsstyrelsen och kommunen har sagt att metodiken är okej.*



Nej, kommunstyrelsen har inte sagt att det här är okej. Rätta mig om jag har fel.

*Vi har haft ett samrådsmöte med både länsstyrelsen och kommunen. Två av kommunens miljöinspektörer var med på det mötet. Då frågade vi om det var okej att ha samrådet med en digital plattform och de hade inga synpunkter på det.*

Har ni pratat med kommunstyrelsen om det digitala samrådet?

*Nej, det normala är att man bjuder in länsstyrelsen och kommunen till ett samrådsmöte och där brukar tjänstemän från kommunen delta, inte kommunstyrelsen. Vi har dock fått ett skriftligt yttrande från kommunstyrelsen och det är därför vi har det här mötet.*

*Jag vill också återkoppla angående deltagandet i samrådet. Vi har fått in cirka 100 yttranden från privatpersoner. Vi skickade ut färdiga förfrankerade svarskuvert till alla boende i samrådsområdet för att det skulle vara enkelt att yttra sig. Många har använt dessa. Vi har också fått in många yttranden via mail och webbformulär och vi har varit tillgängliga per telefon. Vi har haft ett stort deltagande i samrådet.*

Det här med att man ska kunna sitta samlad och lyssna på vad andra har att säga och inte behöva räcka upp handen och sitta och vänta i 45 minuter.

Det finns ingen transparens, det fungerar inte. Det här kan inte vara godkänt som ett samråd anser jag och många med mig.

*Vi respekterar din synpunkt. Prövningsmyndigheten får avgöra om det kan godtas som ett samråd.*

En fråga om bullerberäkning. På nätet finns uppfattningen om att det görs en beräkning som man tar ställning till men sedan händer ingenting om det blir annorlunda än beräkningen.

*Normalt när man får ett tillstånd så är det förenat med krav på uppföljning av villkoren för ljud. Den erfarenheten vi har är att man brukar klara villkoren som är uppställda.*

*Det här är en relativt väl prövad fråga. Vi som bolag har kravet på oss att klara 40 dB vid bostäder. Det ska inte vara någon risk att vi överskrider detta så som vi drifrar parkerna. Vi gör ljudmätningar i efterhand. Om det varit någon diskussion om ljudnivå någonstans så har vi följt upp det.*

Om det blåser mer så bullrar det säkert mer?

*Om gränsen är 40 dB så får det inte bullra mer, oavsett hur mycket det blåser. Både vid beräkningarna och när man mäter så görs det när det låter mycket.*



Det finns [på nätet] en koncensus kring att det blir ett kraftigt fall av bostadspriser i närheten av vindkraft. Det är konstigt att ni har kommit till en annan slutsats. Hur ska man göra för att få skadestånd? Om mitt hus halveras i värde så vill jag naturligtvis ha skadestånd.

*Om det är så att det finns ett orsakssamband mellan vindkraftsanläggningen och en värdeminskning på fastigheten så har du rätt att söka om stämning på oss som verksamhetsutövare och kräva skadestånd. Bevisbördan för orsakssamband ligger hos den som stämmer.*

På nätet finns många negativa erfarenheter från vindkraft. Stor miljöskada, försämring av livskvalitet.

*Vad som förekommer på nätet är kanske inte hela bilden.*

Vad har ni för tankar om ljuset som kommer från vindsnurrorna?

Turbinerna är ju inte nedsläckta.

*De är försedda med hinderbelysning, ett vitt eller rött ljus beroende på placering. Det är för att flygsäkerheten.*

Ljuset påverkar oss människor, framförallt om man valt att bo på landet för att det ska vara mörkt. Även djur i naturen påverkas av ljuset.

*Hinderljus är ett krav på oss eftersom det är så höga strukturer. Vi kommer behandla detta i miljökonsekvensbeskrivningen.*

Kommer det att redogöras för nollalternativ i miljökonsekvensbeskrivningen?

*Ja.*

Vad är en samrådsredogörelse? Var hittar jag den?

*Det är en sammanställning av alla synpunkter som har kommit in i samrådet.*

*Samrådsredogörelsen kommer att bifogas MKB när tillståndsansökan lämnas in.*

Kan jag begära att få en visualisering från min fastighet?

*Ja, skicka gärna in önskemål till oss. Vi ska försöka tillmötesgå så många önskemål som möjligt.*

När ska visualiseringarna göras? Om jag skickar in snart så kommer jag inte att missa det?

*De ska göras i vår, men det är inte bestämt när. Skicka in önskemål så snart som möjligt.*

*Önskat sista datum för synpunkter har egentligen passerat men vi tar fortfarande emot*





*synpunkter. Om det är så att din fastighet är stor så ange gärna om det är någon särskild plats som är viktig. Vi kommer att göra flera nya fotomontage från Hedlandet så det kan vara så att andra montage blir likvärdiga som från er fastighet.*

Hur högt är världens högsta landbaserade vindkraftverk?

*Det högsta som har byggts i norra Europa är 310 meter och har byggts i Finland.*

Hur ska man frakta vindkraftverken på plats? Jag har sett i Frankrike att man måste bredda vägar och ta bort rondeller. Jag har svårt att se hur det ska ske på små skogsvägar i mosaiklandskapet eller har man tänkt bygga en hamn, hur ska man få dem på plats?

*Det stämmer, det är samma åtgärder här. Vi kommer att redogöra för transporter från allmän väg och inåt mot verksplaceringarna, det kommer att redovisas i miljökonsekvensbeskrivningen. Transporter på allmän väg sker med tillstånd av Trafikverket.*

Kommer svängradier och breddning av väg att tas upp i miljökonsekvensbeskrivningen?

*Ja, principer för detta kommer att redovisas.*

När man valde placering, har man tagit hänsyn till skriften Vindkraften och landskapet som Boverket har gett ut med rekommendationer för hur de ska placeras?

*Vi utgår från möjligheten att producera energi. Vi har med grundkoncepten i vår design av parken. Om vi gör ett intrång så är det viktigt att vi gör det på bästa möjliga sätt, så att vi inte suboptimerar energiproduktionen.*

Så då kan man säga att ni inte har använt Boverkets skrift som vägledande?

*Vi prioriterar produktionen.*

Här har vi ett kulturlandskap, ett mosaiklandskap. Platsen känns helt fel för vindkraft och så tittar man inte ens på Boverkets rekommendationer.

*Prövningen får visa om det är tillåtligt eller inte. Vi ser att det här är en god plats med bra möjligheter att producera energi. Ja, det syns och det kommer att förändra landskapsbilden. Det är det som ligger framför oss i prövningen. Om påverkan och hur vi ser på olika värden, och vilket som har företräde framför det andra.*

En fråga till Ecogain – har ni någonsin avrått från exploatering i tidigt skede?



*Ja, vi har stoppat flera vindkraftsprojekt när vi har inventerat och hittat örnböns för nära projekten. Vi är objektiva och följer myndigheternas krav för miljöbedömningar.*

Vi har gjort miljökonsekvensbeskrivningar tidigare och har väldigt svårt att se hur man ska få igenom detta [med tanke på närheten till mosaiklandskapet].

*Landskapsbilden är en av de viktigaste frågorna för MKB:n på grund av närheten till det mosaiklandskapet. Vi kommer att utreda detta. När man tittar på siktfältsanalysen [Visar siktfältsanalysen] ser vi dock att vindkraftverken inte kommer att synas överallt inom mosaiklandskapet. Till stor del kommer vindkraftverken att skymmas av mellanliggande höjder och skog.*

Det finns en landskapsanalys gjord av WSP [för kommunens räkning]. Den visar på att vindkraft är olämpligt i detta område/landskap som vindkraftverken är placerade i. Vi håller med om att det var olämpligt att kommunen inte tog bort detta område från områden som är lämpliga för prövning av vindkraft i nuvarande översiktsplan. Här finns ett jätteproblem med landskapsbilden.

*Detta ingår i landskapsbildsavsnittet som ska hanteras i miljökonsekvensbeskrivningen, vi har inte tittat på kommunens underlag till nya översiktsplanen, tar med oss detta.*

Det är gällande översiktsplan och underlagen finns tillgängliga. Sök *landskapsanalys Eskilstuna WSP* så kommer det upp på Google.

Hur kan vi stötta i att fler kan göra sin röst hörd? Fler ska kunna ta del av detta. Det är inte så lätt att ringa och ställa frågor.

*Vi finns tillgängliga via post och andra kommunikationsmedel. Hör av er och sprid ordet. Vi finns här och vi lyssnar om ni hör av er.*

Vi vill ha information i god tid. Till det här mötet fick vi information i god tid innan, men inte den tidigare samrådsinbjudan. Hur kan vi hjälpas åt med en sådan här sak? Det är väldigt viktigt för bygden. Så önskan om god framförhållning.

*Vi instämmer.*

Hur mycket elkraft kommer vindkraftsparken att bidra med? Jag skulle tycka att det var bättre om ni relaterade till det totala behovet av el i kommunen, både hushåll och industri. Elproduktion för 39 % av hushållen låter ganska



mycket, men i förhållandet till det totala behovet, för både hushåll och industri så kanske det inte är samma sak.

*Vi tar med oss det, det kräver lite efterforskningar för att beräkna. Vi kommer ta med er fråga och redovisa det.*

Fråga om ljudberäkningarna: är det teoretiskt beräknat eller finns det någonstans sex stycken existerande 290 meters vindkraftverk så man kan mäta hur de låter?

*Man har mätt på många vindparker i Sverige och andra ställen. Just 290 meter ligger lite i framtiden men man har relativt bra koll på hur mycket vindkraftverken låter. Det är inget unikt vi tittar på idag. Rotorena är en sak och höjden en annan. Även rotorerna på 170 meter är i framkant, men 150 meter finns det många verk som det har gjorts mätningar på.*

## **Avslutning**

Inga ytterligare frågor finns, Gerda tackar för deltagandet och inkomna synpunkter och avslutar mötet.

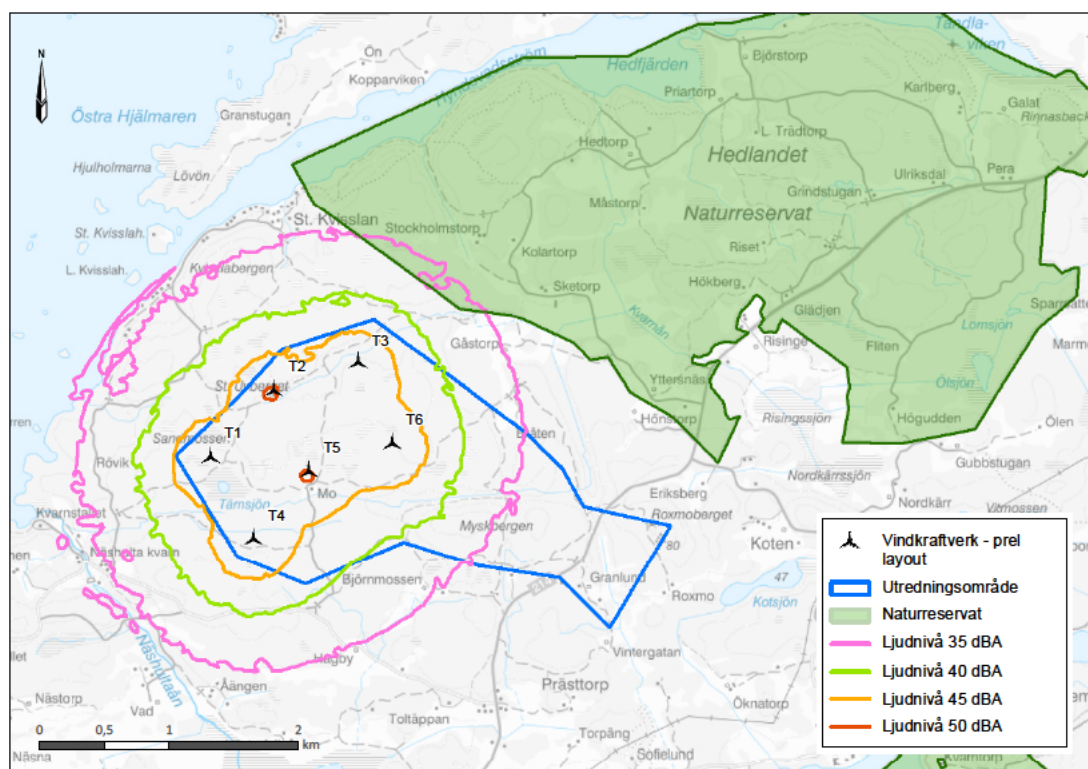
## Frågor och svar gällande planerad vindkraftspark Stora Uvberget i Näshulta, Eskilstuna kommun

Frågor från allmänhet insamlade av Näshulta vision och besvarade av Ecogain och RES.

### Ljudet

Länsstyrelsen i Södermanland har gjort en förstärkning av naturskyddet av Hedlandet och förklarat detta som ett tyst område. Vi som bor här får exempelvis inte spela hög volym på musikanläggningar. Det borde alltså vara en max ljudnivå på 35dB vilket jag betvivlar att man klarar från dessa vindkraftverk. Det har också pratats om att ljudet kan 'ramla ner' på andra ställen pga. luftlagren.

I miljökonsekvensbeskrivningen kommer vi att utreda vindparkens påverkan på naturreservatet Hedlandet. Naturvårdsverket har riktlinjer om ljud från vindkraftverk inte bör överskrida 40 dBA vid bostäder. Vi har därför tagit fram en ljudberäkning utifrån den preliminära turbinplaceringen och den visar att riktlinjen om maximalt 40 dBA vid bostäder kommer att kunna följas. I kartan nedan visas ljudberäkningen och även Hedlandets naturreservat.



Den preliminära ljudberäkningen visar att ljudnivån kan komma att överskrida 35 dBA i den yttersta västra kanten av reservatet. Det är viktigt att ha i åtanke att ljudberäkningen visar ett s.k. värsta scenario, då vindkraftverken låter som mest, vilket inträffar när det blåser 8 m/s på 10 m höjd. När vindhastigheten överstiger 8 m/s maskeras ljudet från vindkraftverken av vindbrus och annat bakgrundsljud. Vindkraftsparken bedöms inte strida mot reservatsföreskriften om förbudet att på ett störande sätt använda ljudanläggning. I reservatsföreskrifterna finns ingen maximal ljudnivå angiven. Länsstyrelsen har inte klassat



*Hedlandet som ett tyst område.*

### **Ljuset**

**Oavsett om det är rött blinkande ljus eller vitt blixtrande så är det inget vi vill ha i en annars helsvart nattmörker.**

*Av säkerhetsskäl måste vindkraftverken förses med hindermarkering för att inte utgöra fara för luftfarten. Om det finns samlad bebyggelse inom fem kilometer avskärmas ljuset så att det inte träffar markytan närmare än fem kilometer från verket. Det vita ljuset blinkar med intervall om 40-60 bpm, dvs. som snabbast en gång per sekund.*

### **Skuggning**

**Även om inte skuggning från vindkraftverken når oss eller någon annan så är det inget som varken vi boende, reservatets besökare eller djur vill ha.**

*Vi kommer att följa Boverkets rekommendationer om begränsningar av den faktiska skuggtiden för intilliggande bostäder.*

### **Utsikten**

**Tanken att bo nästan 20 km från stadens höghus och istället få att antal vindkraftverk ovanför trädtopparna är inget vi vill. Vi har valt landet för att komma bort från exploatering och sånt som inte tillhör naturen.**

*Vindkraftverken kommer att vara synliga från öppna platser i det omgivande landskapet och påverkan på landskapsbilden är en viktig fråga att utreda i miljökonsekvensbeskrivningen. Som underlag till bedömningen kommer vi att använda siktfältsanalyser och fotomontage.*

### **Värdeminskningen**

**Med en gård med anor från 1600-talet där vi vill behålla det genuina och lugna så går detta helt emot landsbygdens anda. Vi tror det kommer betydligt påverka vårt värde på fastigheten.**

*Enligt kunskapssammanställningen "Vindkraftens påverkan på människors intressen" som tagits fram av Vindval (ett samarbete mellan Naturvårdsverket och Energimyndigheten [www.naturvardsverket.se/vindval](http://www.naturvardsverket.se/vindval)) så visar svenska studier att det inte går att påvisa att vindkraft påverkar fastighetspriserna negativt. Påverkan på fastighetsvärdet är inte en fråga som kommer att behandlas i miljöprövningen.*

### **Naturpåverkan**

**Vi är regelbundet på löprundor, hundpromenader, svamplockning etc. i området och en vindkraftpark där skulle påverka oss stort.**

*Allmänheten kommer fortsatt kunna röra sig fritt inom vindkraftparken, den kommer inte att vara inhägnad. Undantag för byggskedet då området kommer att ha begränsad tillgänglighet i likhet med andra byggarbetsplatser. Det utbyggda och förstärkta vägnätet kommer att öka områdets tillgänglighet. Vindkraftparken kan dock komma att påverka upplevelsevärdet i utredningsområdet.*

### **Etableringen**

**Eftersom det överhuvudtaget inte finns vägar eller stamledningar i närheten av det tänkta**

området så är vi oroliga för hur hela anläggningen kommer se ut och påverka närområdet vilket vi inte har sett på några kartor.

*Skogsbilvägar som kan användas för skogstransporter är oftast tillräckliga för vindkraftverksetablering och i så stor utsträckning som möjligt kommer vi att använda befintliga vägar. På vissa ställen kan vägarna behöva breddas och rätas ut för att rotorbladen ska kunna transporteras in i området. Det kan även bli nödvändigt att anlägga nya vägar, särskilt inom vindkraftsparken fram till respektive verk. De nya vägarna blir grusvägar. Vägdragningarna liksom turbinplaceringarna påverkas av de fynd vi gjort i utredningarna om bland annat natur- och kulturvärden. I tillståndsansökan kommer vi att presentera en tydlig utformning av vindkraftsparken.*

*Elledningarna kommer att vara markförlagda inom vindkraftsparken, fram till parken kommer det däremot att bli luftledning.*

### **Djurlivet**

**På Hedlandet har djurlivet inventerats ett antal gånger och det finns många rödlistade arter här. Djuren har ser ingen gräns mellan områdena så de är säkert aktiva i området som vindkraftsparken ingår också. Det vore olyckligt om fåglar, fladdermöss, älg, rådjur och alla andra blev undantryckta av dessa verk.**

*Till grund för kommande miljökonsekvensbeskrivning kommer ett antal underlagsutredningar tas fram som beskriver och redovisar förekomst av flora och fauna. Bland annat förekomsten av fladdermöss, fåglar, fridlysta arter enligt artskyddsförordningen, hotade arter enligt rödlistan och andra naturvårdsintressanta arter inom projektområdet och dess närområde utreds inom ramen för miljökonsekvensbeskrivningen. Vi kommer att beskriva påverkan och skyddsåtgärder i miljökonsekvensbeskrivningen.*

**Slutligen, eftersom vi inte får ut något av denna exploatering och inget på någon punkt gynnar oss så motsätter vi oss denna exploatering av vår närmiljö.**

*Skulle Miljöprövningsdelegationen meddela tillstånd för etableringen kan beslutet överklagas till Mark- och miljödomstolen.*

### **Har exploatören haft kontakt med Svenska kraftnät?**

*Ja, Svenska kraftnät har inbjudits att lämna synpunkter på projektet.*

**Hur tänker man kring fridlysta djur som setts / finns i området? T.ex kungsörn, som jag även själv observerat, och som numera häckar i Sörmland sedan 2004 då den äntligen kom tillbaka efter 156 år (!), låt den inte försvinna igen! Även lodjur har sina revir i området vilka också har varit försvunna och kom åter till Sörmland 2007. Förra året såg jag även hasselsnok i området, dom är riktigt sällsynta och måste bevaras!**

*Till grund för kommande miljökonsekvensbeskrivning kommer ett antal underlagsutredningar tas fram som beskriver och redovisar förekomst av flora och fauna. Bland annat utreds förekomsten av fladdermöss, fåglar, fridlysta arter enligt artskyddsförordningen, hotade arter enligt rödlistan och andra naturvårdsintressanta arter inom projektområdet och dess närområde. Påverkan kommer att beskrivas i miljökonsekvensbeskrivningen och förslag till skyddsåtgärder kommer ges. Om tillstånd att uppföra vindkraftsparken ges av*

*Miljöprövningsdelegationen kommer det vara förenat med villkor om skyddsåtgärder för djurlivet.*

*Riktade inventeringar av kungsörn och havsörn, liksom andra fågelarter som anses vara känsliga för vindkraft, har utförts under 2019 och 2020. Havsörn förekommer i utredningsområdet men bedöms inte häcka inom 3 km från utredningsområdet.*

**Området är redan hårt drabbat av skogsavverkning bl.a. pga angrepp av granbarkborre, hur tänker man kring att ändå fortsätta störa djurlivet som redan är svårt drabbat??  
Tänker man på att djuren drivs ut på vägarna och väg 214 är redan hårt drabbad av viltolyckor!?**

*Störningen på djurlivet förväntas främst under byggnationsfasen då studier har visat att ett undvikande av vindkraftsparken kan ske. Vindkraftverken planeras att byggas inom den västra delen av utredningsområdet med cirka 2 kilometers avstånd till väg 214.*

**Vi har hört talas om bygdepeng. Vad innebär det?**

*Bygdepeng är ett frivilligt åtagande där vi årligen avsätter en del av intäkterna från vindkraftsparken, oftast till en stiftelse, som sedan kommer bygden till del genom att föreningar, företag och privatpersoner kan ansöka om pengar till projekt med nytta för bygden. Vi är positivt inställda till Bygdepeng och den möjlighet det ger oss att bidra till bygden.*

**Kan ni bygga vindkraftverk utan markägarnas tillstånd?**

*Nej, avtal med berörd markägare krävs.*

**Hur mycket låter vindkraftverken?**

*Ljudet från ett vindkraftverk kommer främst från bladens yttre delar när de sveper genom luften och det uppstår ett svischande ljud. Källjudet för verken brukar ligga på ca 100 dBA, men står man rakt under ett vindkraftverk brukar ljudet vara runt 55 dBA, vilket innebär att man kan konversera i normal samtalston under ett vindkraftverk i drift. Riktlinjerna och praxis för hur mycket det får låta vid bostad är 40 dBA. Enligt våra ljudberäkningar kommer vi att med god marginal klara detta till alla bostäder.*

**Hur mycket kommer vindkraftverken att störa djurlivet? Kommer djur att flytta från området?**

*Till grund för kommande miljökonsekvensbeskrivning kommer ett antal underlagsutredningar tas fram som beskriver och redovisar förekomst av flora och fauna. Bland annat utreds förekomsten av fladdermöss, fåglar, fridlysta arter enligt artskyddsförordningen, hotade arter enligt rödlistan och andra naturvårdsintressanta arter inom projektområdet och dess närområde. Påverkan kommer att beskrivas i miljökonsekvensbeskrivningen och förslag till skyddsåtgärder kommer ges. Om tillstånd att uppföra vindkraftsparken ges av Miljöprövningsdelegationen kommer det vara förenat med villkor om skyddsåtgärder för djurlivet.*

### **Finns det någon säkerhetsrisk för människor att vistas i närheten av vindkraftverk?**

*Olyckor i samband med drift av vindkraftverk är ovanliga. I kallt klimat kan isbildning ske på vindkraftverken och det finns då en risk för iskast och nedfallande snö och is. Skyltar som varnar för nedfallande snö och is kommer att sättas upp i anslutning till vindkraftsparken. Vindkraftverken kommer att vara utrustade med ett detekteringssystem för isbildning och kommer att stängas ner vid behov. Olycksrisken relaterat till iskast är mycket liten.*

### **Hur påverkas klimat och miljö av vindkraft?**

*Vindkraft är en förnybar energikälla som bidrar till att uppnå flera av Sveriges miljömål. Det är dock viktigt att hänsyn tas vid lokalisering och utformning av en vindkraftsanläggning. Vindkraftsparkens klimatpåverkan och klimatnytta kommer att beskrivs översiktligt i kommande miljökonsekvensbeskrivning.*

### **Ger vindkraftverken några arbetstillfällen i Näshulta?**

*Under byggnationstiden kommer regionala entreprenörer behövas. Det kan röra t.ex. avverkning, anläggning, bygg, el och transporter. När vindkraftsparken är i drift kommer servicetekniker att behövas men eftersom det är en liten vindpark kommer det inte att bli fråga om särskilt många timmar.*

### **Jag har hört att is kan slungas från propellrarna, stämmer det?**

*I kallt klimat kan isbildning ske på vindkraftverken och det finns då en risk för iskast och nedfallande snö och is. Skyltar som varnar för nedfallande snö och is kommer att sättas upp i anslutning till vindkraftsparken. Vindkraftverken kommer att vara utrustade med ett detekteringssystem för isbildning och kommer att stängas ner vid behov. Olycksrisken relaterat till iskast är mycket liten.*

### **Hur påverkas jakten i vindkraftsparken?**

*Utbyggnad och förstärkning av vägnätet inom vindkraftsparken underlättar utövandet av jakt. Jakten behöver dock begränsas under byggtiden. I driftskedet kan jakt pågå utan begränsningar, med normal avstämning mellan jaktlag och vindkraftsoperatör. Vindkraftsparken kommer inte att vara inhägnad.*

### **Gäller allemansrätten i vindkraftsparken?**

*Ja, allemansrätten gäller inom en uppförd vindkraftsanläggning. Under byggtiden kommer dock delar av utredningsområdet att vara en byggarbetsplats och de kommer då att vara avstängda. Detsamma gäller vid större servicearbeten och reparationer efter att vindkraftsparken har tagits i drift.*

### **Påverkas värdet på mark och intilliggande fastigheter?**

*Enligt kunskapssammanställningen "Vindkraftens påverkan på människors intressen" som tagits fram av Vindval (ett samarbete mellan Naturvårdsverket och Energimyndigheten [www.naturvardsverket.se/vindval](http://www.naturvardsverket.se/vindval)) så visar svenska studier att det inte går*

*att påvisa att vindkraft påverkar fastighetspriserna negativt. Påverkan på fastighetsvärdet är inte en fråga som kommer att behandlas i miljöprövningen.*

### **Vad krävs för att en vindkraftspark ska avvecklas?**

*I en vindkraftsanläggnings miljötillstånd anges hur länge tillståndet är giltigt. Giltighetstiden är oftast cirka 30 år. Avveckling av vindkraftsparken sker när giltighetstiden har löpt ut och då monteras vindkraftverken ned och marken återställs. Vi ställer en ekonomisk säkerhet för avveckling och återställning av marken. Återställningen kommer att redogöras för i miljökonsekvensbeskrivningen.*

### **Om vindkraftverken byggs, hur länge kommer dom stå kvar då?**

*Till dess tillståndet löper ut, normalt brukar tillstånden löpa 30 år. Därefter monteras vindkraftverken ner och marken återställs.*

### **Vem får ta del av elen som produceras? Kommer den till Näshultaborna?**

*Elen som genereras i vindkraftsparken matas ut på det överliggande regionala nätet, så det kommer inte att gå till Näshulta specifikt. Däremot finns ett underskott på el i regionen och därför blir den producerade elen ett viktigt tillskott som hjälper till att balansera upp tillgången.*

### **Hur höga är vindkraftverken?**

*Utvecklingen går snabbt framåt och det är svårt att säga idag vilka vindkraftverk som finns på marknaden när det är dags att bygga. Den högsta vindparken i drift i Sverige idag har en totalhöjd (från marken till bladspets när bladet pekar rakt upp) på 220 meter, den högsta under byggnation är på 240 meter. Vi kommer att ansöka om en maximal totalhöjd på 290 meter, men det är inte säkert att det är vad vi faktiskt kommer att bygga. Men ju högre upp i luften turbinen kommer, desto mer el kan den generera, därför vill vi bygga så högt som möjligt.*

### **Vindkraftverk är ju dåligt för miljön! Hur tänker ni kring det?**

*Vindkraft är en förnybar energikälla som bidrar till att uppnå flera av Sveriges miljömål. Det är dock viktigt att hänsyn tas vid lokalisering och utformning av en vindkraftsanläggning. Vindkraftsparkens klimatpåverkan och klimatnytta kommer att beskrivs översiktligt i kommande miljökonsekvensbeskrivning.*

### **Vad händer när det är storm? Och åska??**

*Vindkraftverken är normalt i drift vid vindhastigheter på cirka 3-30 m/s. Vid vindhastigheter över 30 m/s är påfrestningen på vindkraftverken stor och vindkraftverken är alltså inte i drift. För att minska påfrestningen vid höga vindhastigheter kan vindkraftverkens blad även vinklas för att släppa förbi en större andel vindenergi. Vindkraftverken är utrustade med åskledare.*

### **När kommer vindkraftsparken att byggas?**

*Vi räknar med att vindkraftsparken kan börja byggas 2024 och driftsättas 2025.*