



Länstyrelsen
Örebro län

Per Olov Fuhr
Direkt: 019-193541
perolov.fuhr@t.lst.se
Fax: 019-193028

BESLUT
99-09-17

1(10)
Dnr: 230-02098-89

Enligt sändlista

Bildande av naturreservatet Kindla i Hällefors och Lindsbergs kommuner

BESLUT

Det område som utgörs av fastigheten Nyberget 1:12 i Lindsbergs kommun samt fastigheten Holmsjöbråtar 1:2 och del av fastigheterna Kämpetorp 1:3 Björklund 1:1 och Ånsjö 1:1 i Hällefors kommun och som framgår av bifogade utdrag ur fastighetskartan skall av skäl som närmare anges i detta beslut, särskilt skyddas på grund av dess betydelse för kännedomen om landets natur.

Länstyrelsen förklarar därför med stöd av 7 § naturvårdslagen (SFS 1974:1025) området som naturreservat.

Naturreservatets namn skall vara Kindla.

Ändamålet med reservatet skall vara att för kännedomen om landets natur bevara en representativ del av Bergslagen där skog och myrar, efter vissa restaureringsåtgärder, får utvecklas i huvudsak fritt för att gynna den biologiska mångfalden och där mindre kulturlämningar skall ges en hävd och där information skall ges som underlättar förståelsen av dessa lämningar. Reservatet skall ge möjlighet till skydd och spridning av arter som hotas av modernt skogsbruk. Det skall också fungera som ett område för studium av miljöförändringar. Området skall utgöra ett viktigt utflyktsmål och för att möjliggöra att besökare till området ej äventyrar skyddsbehovet skall en kanalisering av besöksströmmen eftersträvas.

I området finns fornlämningar i form av gruvhål, torplämningar och gårdstomter vilka är skyddade enligt 2 kap. kulturminneslagen (Nr 92, 123, 157 och 180 i Hjulsjö socken). Dessutom finns kulturlämningar i form av dammar belägna öster om Klinttjärn och söder om Klosstjärn samt en Hjulhusgrav öster om Klinttjärn.

För att trygga ändamålet med reservatet förordnar länsstyrelsen med stöd av 8-10 §§ naturvårdslagen och 9 § naturvårdsförordningen att nedan angivna föreskrifter samt bestämmelser om naturvårdsförvaltningen skall gälla beträffande området.

A. Föreskrifter enligt 8 § naturvårdslagen, angående inskränkning i markägares och annan sakägares rätt att förfoga över fastighet inom reservatet

Utöver föreskrifter och förbud i andra lagar och författningar skall förbud gälla att

1. bedriva täkt eller annan verksamhet som förändrar områdets topografi, yt- eller dräneringsförhållanden annat än vad som framgår av fastställd skötselplan
2. anordna upplag annat än tillfälligt i samband med reservatets skötsel enligt skötselåtgärder som framgår av fastställd skötselplan
3. anlägga väg eller stig i annan utsträckning än vad som framgår av fastställd skötselplan
4. dra fram mark- eller luftledning
5. uppföra byggnad eller annan anläggning utöver vad som framgår av fastställd skötselplan
6. utföra avverkning, röjning eller annan skogsvårdsåtgärd i annan utsträckning än vad som framgår av fastställd skötselplan
7. uppföra nya jaktorn, att stödutfordra vilt eller att uttransportera fällt vilt med motorfordon annat än med skäldragare eller fyrhjulsmotorcykel och då endast på fastmark där skador ej kan förväntas
8. bedriva jakt efter djurarter upptagna i EU-s habitatdirektiv. Tillstånd till jakt enligt nuvarande jaktarrenden skall dock löpa arrendetiden ut
9. bedriva fiske annat än i Klintjärn, plantera in främmande arter av fisk eller andra vattendjur eller att genomföra rotenonbehandling
10. kalka eller gödsla mark och vatten. Ifall länsstyrelsen i framtiden, i samråd med Naturvårdsverket, finner det motiverat att genomföra lokala kalkningsaktioner i området, skall detta dock kunna ske. Likaså skall kalkning av Klintjärn kunna ske

Föreskrifter nedan under punkt C, gällande allmänheten, gäller även markägare och innehavare av särskild rätt i den mån pågående markanvändning därigenom inte avsevärt försvåras.

B. Föreskrifter enligt 9 § naturvårdslagen, angående sakägares skyldighet att tåla visst intrång

Markägare och innehavare av särskild rätt till marken förpliktas tåla att de åtgärder vidtages inom området som framgår av till detta beslut fogad skötselplan.

C. Föreskrifter enligt 10 § naturvårdslagen, om vad allmänheten har att iakttas inom reservatet

Utöver föreskrifter och förbud i andra lagar och författningar skall förbud gälla att

1. göra åverkan på markytan
2. störa djurlivet
3. plocka blommor, lavar eller vedlevande svampar eller på annat sätt genom plockning eller uppgrävning skada växtligheten. Bär och matsvamp får dock plockas
4. utföra ristningar på torrträd eller bark eller att skada lågor
5. göra upp eld annat än på iordningställda eldplatser
6. tälta annat än på angivet område och då högst under en natt
7. övernatta i eldpallkoja eller vindskydd under mer än en natt i följd
8. framföra motordrivet fordon eller cykla
9. anbringa tavla, plakat, affisch, skylt, inskrift eller därmed jämförlig anordning
10. anordna orienteringskontroller eller snitslade spår

Utan länsstyrelsens tillstånd skall det vidare vara förbjudet att

1. bedriva insamling av insekter eller andra evertebrater

Ovanstående bestämmelser skall inte utgöra hinder för utförandet av miljöövervakning inom skötselområde 4 i enlighet med i det nationella miljöövervakningsprogrammet vedertagen metodik och av personer ansvariga för detta samt att då använda snöskoter för transporter, ej heller för övrig naturinventering, miljöövervakning beställd eller sanktionerad av länsstyrelsen. Vid nyttjande av snöskoter eller vid bedrivande av verksamheten i övrigt skall dock eftersträvas minsta möjliga skada på naturmiljön. Förbudet enligt punkt 8 gäller ej framförande av handikappfordon av behörig person och på i fastställd skötselplan för ändamålet markerade leder

D. Bestämmelser enligt 9 § naturvårdsförordningen om naturvårdsförvaltningen

1. Syftet med skötseln av reservatet skall vara att efter vissa inledande naturvårdsrestaurerande skötselinsatser i främst unga kulturskogar, låta vegetationen utvecklas fritt mot naturstadier samtidigt som området i lämplig omfattning görs tillgängligt för allmänheten. För hävd av mindre kulturlämningar skall aktiv skötsel bedrivas.

2. Länsstyrelsen meddelar föreskrifter om vården av reservatet genom att fastställa till beslutet fogad skötselplan, daterad 1999-09-17.
3. Utmärkning av reservatet skall ske i enlighet med naturvårdsverkets anvisningar (SIS 03 1522).
4. Naturvårdsförvaltare är länsstyrelsen.

Vid den praktiska förvaltningen skall, i frågor som inte regleras skötselplanen eller annars är av rutinkaraktär, samråd ske med länsstyrelsen.

REDOGÖRELSE FÖR ÄRENDET

Ärendets beredning

Ansökan om bildande av naturreservat av Kindlaområdet gjordes av Hällefors kommun redan 1984. Efter framställningar till och överläggningar med Naturvårdsverket gavs vid upprepade tillfällen det beskedet att områdets naturvärden inte var tillräckliga för att det skulle kunna prioriteras i verkets fördelning av medel. Även efter en exkursion i området med Naturvårdsverkets ledning 1987 blev beskedet det samma.

De biologiska föreningarna i berörda kommuner hade redan då bildat den informella Kindlagruppen som genom nya inventeringar ökade kunskapen om området och fäste allmänhetens uppmärksamhet på dess värden.

År 1988 var frågan om skydd av Kindla föremål för riksdagsbehandling efter en fempartimotion från länets riksdagsmän. Behandlingen gav stöd för tanken att skydda Kindla men återförvisade frågan till länsstyrelse och kommuner.

Efter initiativ från Kindlagruppen bildades år 1988 Kindlastiftelsen med de fyra bergslagskommunerna, landstinget, Svenska Naturskyddsföreningen och Sveriges Ornitologiska förening som stiftare. Stiftelsens syfte var och är att verka för att Kindla skall skyddas som naturreservat.

Kindlastiftelsen och länsstyrelsen har därefter haft löpande kontakter med de tre berörda markägarna, som under lång tid välvilligt avstått från att aktualisera avverkningar i området i avvaktan på en uppgörelse som skulle bli möjlig vid en förändrad prioriteringssituation på Naturvårdsverket.

Under 1990-talet växte nya former för inventering och bedömning av naturvärden i skogsmark fram. Helt nya inventeringar gjordes därför i Kindla under åren 1995 - 97.

Hösten 1997 hölls i Hällefors en konferens om bergslagsskogarnas naturvärden med Naturvårdsverket och de fem bergslagslänen och med Kindla som exkursionsobjekt.

Under senhösten 1997 fick så Kindla godkännande som kommande reservatobjekt och upptogs som ett av områdena som Sverige föreslår skall ingå i det europeiska nätverket för skyddad natur, Natura 2000. Därefter har det även medtagits och godkänts som ett av objekten i ett av EU:s Lifefondsprojekt vilket medför att fonden svarar för hälften av kostnaderna för att skydda området.

Under 1998 och 1999 har sedan värdering utförts och förhandling med markägarna om köp av marken genomförts vilket innebär att hela reservatområdet när lagfartshandlingarna är klara, kommer att ägas av Staten och vara bokfört på Naturvårdsfonden.

Förslag till avgränsning, föreskrifter och skötselplan har upprättats inom länsstyrelsen och har under våren 1999 varit utsänt på remiss till ett stort antal myndigheter, organisationer, markägare och nyttjanderättshavare. Reaktionerna på förslaget att bilda naturreservat har med något undantag varit positiva samtidigt som många förslag till ändringar av föreskrifter och skötsel lämnats. Detta har lett fram till många ändringar i det slutliga beslutet, främst när det gäller jaktfrågorna.

Beskrivning av området

Kindla utgörs av ett väglöst gränsland där vidsträckta myrmarker och skogklädda berg ger karaktär åt naturen. Området når sin högsta punkt på Kindlahöjden med 425 m ö h och sin lägsta punkt vid Klinttjärn 245 m ö h.

Kindlamossen som intar områdets centrala del, består delvis av en mossetyp som uppstått i kraftigt sluttande terräng och som kännetecknar humida bergsområden i landets norra delar. I närheten av Kindlatorpet har backmyren översilats i enlighet med den odlingsform som kallas silängar och där vattnet genom kanalisering bringats att översila myren och därmed förbättra höproduktionen på densamma. Denna typ av slätterhävd på myrar har varit mycket utbredd i landets norra delar ned till Dalälvsområdet. I Örebro län tycks dock denna praxis endast i ringa utsträckning ha nyttjats och Kindla är det enda område i länet som länsstyrelsen känner till där denna hävdform ännu kan spåras i myrens formelement. Små husmarkeringar har på gamla lantmäterikartor över Kindla markerats i gränsen mellan myr och fastmark och utgjorde sannolikt hölador för starrhöskörden. Kindlamossen ingår i den nationella myrskyddsplanen.

Skogarna hör till en västlig utlöpare av taigan och domineras av barrträd. Bergslagsskogarna har i allmänhet haft en månghundraårig hävdhistoria. I detta område utgör Kindlaskogen en av länets största gammelskogar. I bergsbranter och andra svårtillgängliga delar av Kindlaområdet har en betydande del av taigans fauna och flora kunnat överleva och hittills har hela 58 olika rödlistade arter noterats från området (Se bilaga 3).

Områdets skogar har under tidigare sekler, av kronan anvisats för bergsbrukets behov. De har då hört till Södra Allmanningen, Ånsjö och Karlklints Allmanning, Pettersfors Hyttskog, Nybergets Gruvskog, Södra Hyttans Hyttskog samt bergslagshemmanet Holmsjöbråtar.

Trots det en gång intensiva nyttjandet är området förhållandevis litet påverkat av skogsbränder och artinnehållet tyder på att lång skogskontinuitet finns i delar av området. Huvuddelen av områdets skogar har en ålder av 100-140 år. Till stor del visar dagens bestånd på frånvaro av röjningar och gallringar. De ungskogar som finns är till stor del uppkomna genom plantering.

Vattendragen i området är små men har i stor utsträckning utnyttjats för att ge vattenkraft åt bergshanteringen. De flesta sjöar och tjärnar har varit dämnda och bäckar har getts annat lopp.

Reservatets benämning: Naturreservatet Kindla

Kommun: Hällefors och Lindesberg

Församling: Hjulsjö och Linde

Fastigheter: Nyberget 1:12 i Lindesbergs kommun, Holmsjöbråtar 1:2 samt del av Björklund 1:1, Kämpetorp 1:3 och Ånsjö 1:1 (under fastighetsreglering till Holmsjöbråtar 1:2) i Hällefors kommun.

Areal: 933 ha varav 15 ha vattenområde.

Markägare: Staten genom Naturvårdsfonden

Lägesbeskrivning: 20 km OSO Hällefors. X koordinat 662570 och Y koordinat 145375.

Naturvårdsförvaltare: Länsstyrelsen

Arter upptagna i EU:s Habitatdirektiv och som påträffats inom området

Lodjur

Arter upptagna i EU:s fågeldirektiv och som påträffats i området

Sparvuggla, spillkråka, tretåig hackspett, pärluggla, kungsörn, tornfalk, trana, tjäder, järpe, slaguggla, berguv, bivråk, grönbena, hökuggla, jorduggla, storlom och törnskata.

Arealer enligt EU:s miljötypsschema: 70 % av reservatet upptas av västlig taiga (kod 9010), 10 % av skogbevuxen myr (kod 91D0), 10 % av öppna svagt välvda mossar, fattigkärr, intermediära kärr och gungflyn (kod 7140) och 1 % av naturliga dystrofa sjöar och småvatten (kod 3160).

MOTIV FÖR BESLUTET

Miljöbalken (1998:808) trädde i kraft den 1 januari 1999 varvid bl a naturvårdslagen (1964:822) och naturvårdsförordningen (1976:484) upphörde att gälla. Enligt 6 § lagen (1998:811) om införande av miljöbalken skall dock äldre bestämmelser tillämpas i mål och ärenden som inletts före miljöbalkens i kraftträdande.

Kindla utgörs av ett väglöst gränsländ där vidsträckta myrmarker och skogklädda berg ger karaktär åt naturen. Kindla ingår i EU:s Life Taiga-Bergslagen projekt och utgör ett av Sveriges förslag till EU:s Natura 2000 områden. Kindlamossen som intar områdets centrala del, ingår i den nationella myrskyddsplanen.

Del av området har utvalts för integrerad monitoring i det nationella miljöövervakningsprogrammet för Sverige.

Områdets skogliga vildmarkskärnor innehåller ett stort antal rödlistade arter som hotas av ett modernt skogsbruk med korta omloppstider. Bland dessa finns många fågelarter, insekter, svampar och lavar. Området hyser en fast lostam och tillfälligtvis har också varg, björn och järv uppehållit sig i området.

Naturvärdena i nu aktuellt område är sådana att de kräver ett omfattande skydd för att bevaras. Detta skyddsbehov kan endast tillgodoses genom bildande av naturreservat eller nationalpark. Området har inte aktualiserats som nationalparksobjekt på det nationella planet, varför området tills vidare bör avsättas som naturreservat. Möjligheterna att vid lämpligt tillfälle ombilda naturreservatet till nationalpark skall dock framdeles bevakas.

Naturvärdena i området är av sådan beskaffenhet att de för att långsiktigt kunna bevaras förutsätter inskränkningar i allemansrätt och areella näringar.

Detta beslut kan överklagas, se bilaga.

Beslut i detta ärende har fattats av styrelsen. I beslutet deltog landshövding Gerd Engman jämte ledamöterna Sören Gunnarsson, Mats Sjöström, Raul Björk, Erik Johansson, Sonja Cederlöf, Karl-Erik Persson, Lennart Eliasson, Helena Vilhelmsson, Inger Lundberg, Robert Mörk, Tarja Rossi Nordling och Lars-Axel Nordell

I den slutliga handläggningen av ärendet deltog även tf naturvårdsdirektör Olle Karlsson, avdelningsdirektör Sture Marklund, länsantikvarie Olle Lindkvist, länsassessor Magnus Enhörning samt avdelningsdirektör Per Olov Führt, föredragande.



Gerd Engman



Per Olov Führt

Bilagor:

1. Hur man överklagar
2. Skötselplan för naturreservatet
3. Sändlista

HUR MAN ÖVERKLAGAR LÄNSSTYRELSENS BESLUT

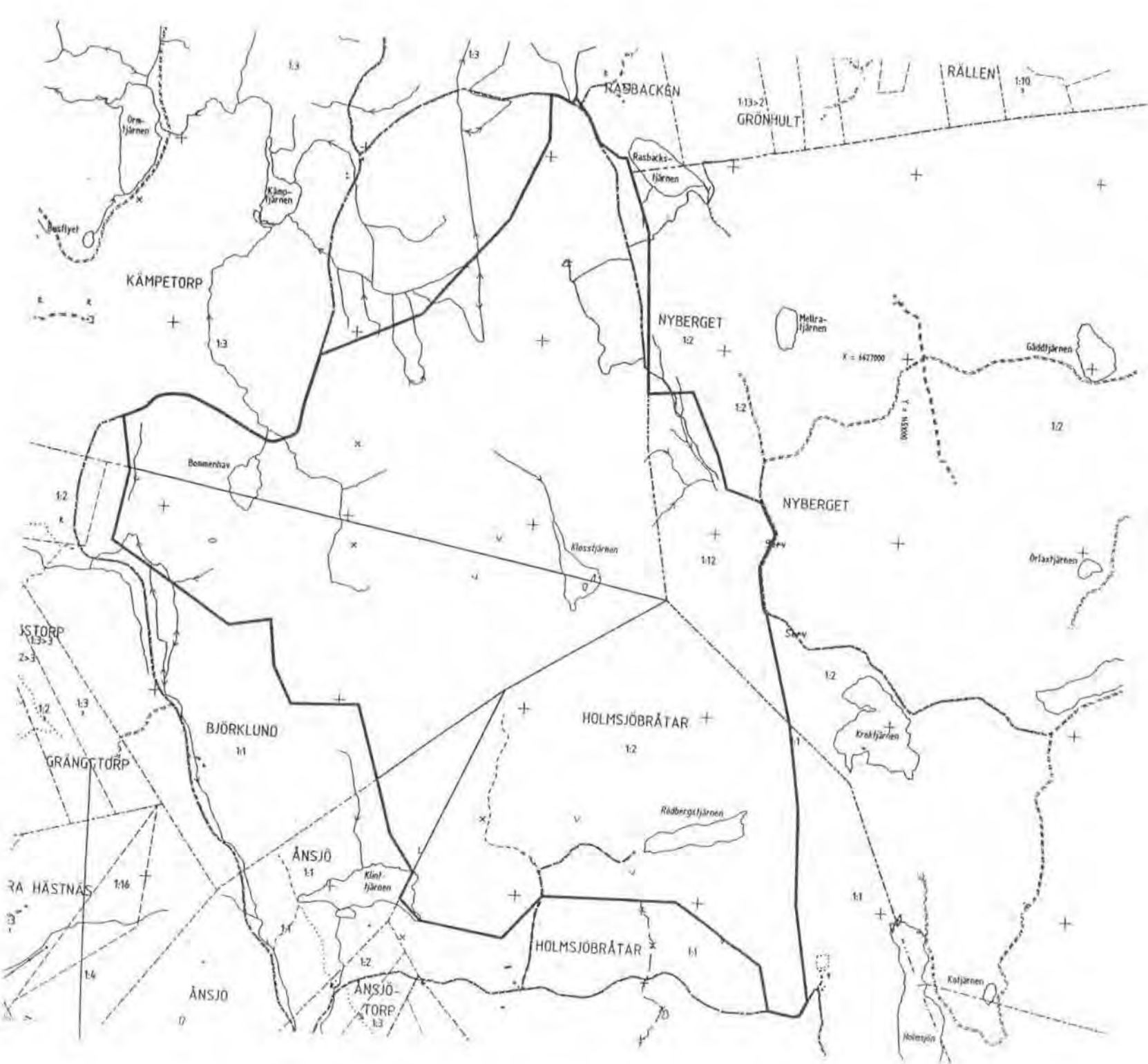
Om Ni vill överklaga detta beslut skall Ni skriva till länsstyrelsen. Tala om i brevet vilket beslut Ni överklagar, t ex genom att ange beslutets diarienummer. Tala också om vilken ändring i beslutet Ni vill ha.

Länsstyrelsen måste ha fått överklagandet inom tre veckor från den dag Ni fick del av beslutet, annars kan överklagandet inte prövas.

Om länsstyrelsen inte själv ändrar på beslutet på det sätt Ni begärt sänder länsstyrelsen överklagandet vidare till regeringen (miljödepartementet).

Om Ni vill ha ytterligare upplysningar kan Ni vända Er till länsstyrelsen, tel 019-193000.

Sändlista har ej scannats



Tillhör länsstyrelsens beslut 1999-09-17

Karta över naturreservatet KINDLA

Skala 1:20 000

Utdrag ur fastighetskartan bladen
114 49, 114 59, 115 40 och 115 50
(Ajourförd aug 1999)

— Gräns för naturreservatet.

Förslag
1999-09-17

SKÖTSELPLAN FÖR NATURRESERVATET KINDLA

Planen är upprättad inom länsstyrelsen i september 1999.

Allmän beskrivning med föreskrifter

1. Administrativa data
2. Grund för beslut samt föreskrifter
3. Översiktlig beskrivning av bef förhållanden

Skötselplan

1. Allmän målsättning
2. Disp och skötsel av mark och vatten
3. Anordningar för rekreation och friluftsliv
4. Tillsyn
5. Finansiering av naturvårdsförvaltningen

Bilaga: Skötselplanekarta 1:20 000

Karta över rödlistade arter ...

Kindlaområdet. Sammanställning av inventeringar t o m okt. 1997

ALLMÄN BESKRIVNING

1. ADMINISTRATIVA DATA

Skyddsform	Naturresevat
Objektnummer	18 02 085
Beslutsdatum	1999-09-17
Kommun	Hällefors och Lindesbergs kommuner
Registerområde	Hjulsjö och Linde socknar
Läge	20 km OSO Hällefors
Area	933 ha
Markägare	Staten (Naturvårdsfonden)
Naturvårdsförvaltare	Länsstyrelsen

Arter upptagna i EU:s Habitatdirektiv och som påträffats inom området

Lodjur

Arter upptagna i EU:s fågeldirektiv och som påträffats i området

Sparvuggla, spillkråka, tretåig hackspett, pärluggla, kungsörn, tornfalk, trana, tjäder, järpe, slaguggla, berguv, bivråk, grönbena, hökuggla, jorduggla, storlom och törnskata.

2. GRUND FÖR BESLUT SAMT FÖRESKRIFTER

2.1 Grunden för beslutet

Kindla utgörs av ett väglöst gränsland där vidsträckta myrmarker och skogklädda berg ger karaktär åt naturen.

Kindla ingår i EU:s Life Taiga-Bergslagen projekt och utgör ett av EU:s Natura 2000 områden

Kindlamossen som intar områdets centrala del, finns med i den nationella myrskyddsplanen

Del av området har utvalts för integrerad monitoring i det nationella miljöövervakningsprogrammet för Sverige.

Områdets skogliga vildmarkskärnor innehåller ett stort antal rödlistade arter som hotas av ett modernt skogsbruk med korta omloppstider. Bland dessa finns många fågelarter, insekter, svampar och lavar. Området hyser en fast lostam och tillfälligtvis har också varg, björn och järv under senare år uppehållit sig i området.

Refererande till EU:s miljötypindelning upptas 70 % av reservatet av västlig taiga (kod 9010), 10 % av skogbevuxen myr (kod 91D0), 10 % av öppna svagt välvda mossar, fattigkärr, intermediära kärr och gungflyn (kod 7140) och 1 % av naturliga dystrofa sjöar och småvatten (kod 3160).

Syftet med reservatbildningen är att för kännedomen om landets natur bevara en representativ del av Bergslagen där skog och myrar, efter vissa restaureringsåtgärder, får utvecklas i huvudsak fritt för att gynna den biologiska mångfalden och där mindre kulturlämningar skall ges en hävd och där information skall ges som underlättar förståelsen av dessa lämningar. Reservatet skall ge möjlighet till skydd och spridning av arter som hotas av modernt skogsbruk. Det skall också fungera som ett område för studium av miljöförändringar. Området är redan ett viktigt utflyktsmål för den naturintresserade allmänheten. För att undvika att besökarna i området äventyrar skyddsbehovet skall en styrning av besöksströmmen till vissa stigar eftersträvas.

2.2 Föreskrifter

För att trygga ändamålet med reservatet förordnar länsstyrelsen med stöd av 8-10 §§ naturvårdslagen samt 9 § naturvårdsförordningen, att nedan angivna föreskrifter samt bestämmelser om naturvårdsförvaltningen skall gälla beträffande området.

A. Föreskrifter enligt 8 § naturvårdslagen, angående inskränkning i markägares och annan sakägares rätt att förfoga över fastighet inom reservatet

Utöver föreskrifter och förbud i andra lagar och författningar skall förbud gälla att

1. bedriva täkt eller annan verksamhet som förändrar områdets topografi, yt- eller dräneringsförhållanden annat än vad som framgår av fastställd skötselplan
2. anordna upplag annat än tillfälligt i samband med reservatets skötsel enligt skötselåtgärder som framgår av fastställd skötselplan
3. anlägga väg eller stig i annan utsträckning än vad som framgår av fastställd skötselplan
4. dra fram mark- eller luftledning
5. uppföra byggnad eller annan anläggning utöver vad som framgår av fastställd skötselplan
6. utföra avverkning, röjning eller annan skogsvårdsåtgärd i annan utsträckning än vad som framgår av fastställd skötselplan
7. uppföra nya jakttom, stödutfordra vilt eller att uttransportera fällt vilt med motorfordon annat än med älgdragare eller fyrhjulsmotorcykel och då endast på fastmark där skador ej kan förväntas.
8. bedriva jakt efter djurarter som är upptagna i EU:s habitatdirektiv. Tillstånd till jakt enligt nuvarande jaktarrenden skall dock löpa arrendetiden ut
9. bedriva fiske annat än i Klinttjärn, plantera in främmande arter av fisk eller andra vattendjur eller att genomföra rotenonbehandling
10. kalka eller gödsla mark och vatten. Ifall länsstyrelsen i framtiden, i samråd med naturvårdsverket, finner det motiverat att genomföra lokala kalkningaktioner i området, skall detta dock kunna ske. Likaså skall kalkning av Klinttjärn kunna ske.

Föreskrifter nedan under punkt C, gällande allmänheten, gäller även markägare och innehavare av särskild rätt i den mån pågående markanvändning därigenom inte avsevärt försvåras.

B. Föreskrifter enligt 9 § naturvårdslagen, angående sakägares skyldighet att tåla visst intrång

Markägare och innehavare av särskild rätt till marken förpliktas tåla att de åtgärder vidtages inom området som framgår av till detta beslut fogad skötselplan.

C. Föreskrifter enligt 10 § naturvårdslagen, om vad allmänheten har att iaktta inom reservatet

Utöver föreskrifter och förbud i andra lagar och författningar skall förbud gälla att

1. göra åverkan på markytan
2. störa djurlivet
3. plocka blommor, lavar eller vedlevande svampar eller på annat sätt genom plockning eller uppgrävning skada växtligheten. Bär och matsvamp får dock plockas.
4. utföra ristningar på torrträd eller bark eller att skada lågor
5. göra upp eld annat än på iordningställda eldplatser
6. tälta annat än på angivet område och då högst under en natt
7. övermatta i eldpallkoja eller vindskydd under mer än en natt i följd
8. framföra motordrivet fordon eller cykla
9. anbringa tavla, plakat, affisch, skylt, inskrift eller därmed jämförlig anordning
10. anordna orienteringskontroller eller snitslade spår

Utan länsstyrelsens tillstånd skall det vidare vara förbjudet att

1. bedriva insamling av insekter eller andra evertebrater

Ovanstående bestämmelser skall inte utgöra hinder för utförandet av miljöövervakning inom skötselområde 4 i enlighet med i det nationella miljöövervakningsprogrammet vedertagen metodik och av personer ansvariga för detta samt att då använda snöskoter för transporter, ej heller för övrig naturinventering, miljöövervakning beställd eller sanktionerad av länsstyrelsen. Vid nyttjande av snöskoter eller vid bedrivande av verksamheten i övrigt skall dock eftersträvas minsta möjliga skada på naturmiljön. Förbudet enligt punkt 8 gäller ej framförande av handikappfordon av behörig person och på i fastställd skötselplan för ändamålet markerade leder

D. Bestämmelser enligt 9 § naturvårdsförordningen om naturvårdsförvaltningen

1. Syftet med skötseln av reservatet skall vara att efter vissa inledande naturvårdsrestaurerande skötselinsatser i främst unga kulturskogar, låta vegetationen få utvecklas fritt mot naturstadier samtidigt som området i lämplig omfattning görs tillgängligt för allmänheten. För hävd av mindre kulturlämningar skall aktiv skötsel bedrivas.
2. Länsstyrelsen meddelar föreskrifter om vården av reservatet genom att fastställa till beslutet fogad skötselplan, daterad 1999-09-17.
3. Utmärkning av reservatet skall ske i enlighet med naturvårdsverkets anvisningar (SIS 03 1522).
4. Naturvårdsförvaltare är länsstyrelsen
5. Vid den praktiska förvaltningen skall, i frågor som inte regleras i skötselplanen eller annars är av rutinkaraktär, samråd ske med länsstyrelsen

3. ÖVERSIKTLIG BESKRIVNING AV BEFINTLIGA FÖRHÅLLANDEN

3.1 Naturförhållanden

Kindla utgörs av ett väglöst gränsland där vidsträckta myrmarker och skogklädda berg ger karaktär åt naturen. Området når sin högsta punkt på Kindlahöjden med 425 m ö h och sin lägsta punkt vid Klinttjärn 245 m ö h.

Kindlamossen som intar områdets centrala del, består delvis av en mossetyp som uppstått i kraftigt sluttande terräng och som kännetecknar humida bergsområden i landets norra delar. I närheten av Kindlatorpet har backmyren översilats i enlighet med den odlingsform som kallas silängar och där vattnet genom kanalisering bringats att översila myren och därmed förbättra höproduktionen på densamma. Denna typ av slätterhävd på myrar har varit mycket utbredd i landets norra delar ned till Dalälvsområdet. I Örebro län tycks dock denna praxis endast i ringa utsträckning ha nyttjats och Kindla är det enda område i länet som länsstyrelsen känner till där denna hävdform ännu kan spåras i myrens formelement. Små husmarkeringar har på gamla lantmäterikartor över Kindla markerats i gränsen mellan myr och fastmark och utgjorde sannolikt hölador för starrhöskörden. Kindlamossen ingår i den nationella myrskyddsplanen.

Skogarna hör till en västlig utlöpare av taigan och domineras av barrträd. Bergslagsskogarna har i allmänhet haft en månghundraårig hävdhistoria. I detta område utgör Kindlaskogen en av länets största gammelskogar. I bergsbranter och andra svårtillgängliga delar av Kindlaområdet har en betydande del av taigans fauna och flora kunnat överleva och hittills har hela 58 olika rödlistade arter noterats från området (Se bilaga 3).

Områdets skogar har under tidigare sekler, av kronan anvisats för bergsbrukets behov. De har då hört till Södra Allmanningen, Ånsjö och Karlklints Allmanning, Pettersfors Hyttskog, Nybergets Gruvskog, Södra Hyttans Hyttskog samt bergslagshemmanet Holmsjöbråtar.

Trots det en gång intensiva nyttjandet är området förhållandevis litet påverkat av skogsbränder och artinnehållet tyder på att lång skogskontinuitet finns i delar av området. Huvuddelen av områdets skogar har en ålder av 100-140 år. Till stor del visar dagens bestånd på frånvaro av röjningar och gallringar. De ungsogar som finns är till stor del uppkomna genom plantering.

Vattendragen i området är små men har i stor utsträckning utnyttjats för att ge vattenkraft åt bergshanteringen. De flesta sjöar och tjärnar har varit dämnda och bäckar har getts annat lopp.

3.2 Tillgänglighet

Området nås via skogsbilvägar ifrån söder, norr och öster och parkering kan ske vid torpstället Lövåsen i söder, norr om Kroktjärn i öster och nära Rasbacken i norr (se bifogad skötselplanekarta).

SKÖTSELPLAN

1. ALLMÄN MÅLSÄTTNING

Området skall skötas på ett sådant sätt att den biologiska mångfalden knuten till de nordliga barrskogarnas och myrarnas ekosystem skyddas och främjas samtidigt som området i lämplig utsträckning görs tillgängligt för allmänheten, kulturlandskapet i mindre partier restaureras och hävdas, och miljöövervakning utföres.

2. DISPOSITION OCH SKÖTSEL AV MARK OCH VATTEN

2.1 Allmän målsättning för mark och vegetationsvård

Området skall i princip ges fri utveckling dock med vissa undantag för naturvårdsrestaurerande åtgärder samt för hävd av avgränsade kulturmiljöer och av stigar och rastplatser.

2.2 Hävd av området

2.2.1 Huvuddelen av Kindlaskogen och Kindlamossen. Fri utveckling utan aktiva skötselåtgärder förutom upprättande av stügsystem samt igenläggning av dikning, c:a 10 ställen, för hydrologisk restaurering med lokalisering enligt bifogad skötselplanekarta

2.2.2 Kindlatorpet och torpet Kindlamossen. Torptomter där aktiv röjningshävd skall bedrivas för att hålla öppet kring kulturlämningarna och för att underlätta förståelsen av dessa kulturlämningars ekologiska roll i

landskapet. Restaurering av område kring källa. Informationsskyltar skall iordningställas och uppsättas..

2.2.3 Silängen. Restaurering av silängens vattenledningssystem samt årligt underhåll av detsamma med ingående slätter. Informationsskylt skall iordningställas och uppsättas.

2.2.4 Nationellt miljöövervakningsområde. Fri utveckling för området. Friluftslivet skall genom kanalisering styras från området. Viss påverkan på området genom installation av mätanordningar och genom övriga miljöövervakningsaktiviteter skall tillåtas.

2.2.5 Contortaungskogarna. Røjning av brandgator, därefter bränning och fri utveckling. Ifall bränning ej kan genomföras utan risk för att gynna föryngring av contortatall skall beståndet avvecklas genom røjning och ringbarkning inom en 5-årsperiod.

2.2.6 Kalklintens sydostsluttning. Successiv eliminering av planterad ungskog som ej går att bränna p g a läget i sluttningen. Under den närmaste 20-årsperioden görs ringbarkning vart 3-e år av ett antal mindre ytor på sammanlagt några ha varje gång. Härigenom skapas dels kontinuerlig tillgång på död ved dels gynnas lövträdsbestånden på detta sätt. Därefter fri utveckling.

2.2.7 Ungskog väster om Bommens hav. Røjning av brandgator, därefter bränning och fri utveckling. Åtgärden kan med fördel vänta tills beståndet nått något grövre dimensioner.

2.2.8 Klosstjärn. Dammen tätas och restaureras och förses med v-utlopp för att ge en naturlig vattenståndsvariation. Normalvattenståndet skall höjas till det läge som gällde före år 1977 då dammen raserades.

2.2.9 Damm och hjulhusgrav öster om Klinttjärn. Dokumentation om den forna verksamheten i området skall sammanställas och en informationsskylt uppsättas. Hjulhusgraven och dammvallen skall avröjas och friställas.

2.2.10 Ungskog S om Rasbacken. Beståndet kan successivt avvecklas genom ringbarkning under en period av 20 - 30 år. Därefter fri utveckling.

2.3 Faunavård och jakt

Ett antal slaguggleholkar och pärluggleholkar skall uppsättas och underhållas i området för att motverka den bostadsbrist för hålbbyggande ugglor som råder i området. Utplaceringen skall göras så att komplettering av befintliga hålträd och skorstensstubbar åstadkommes och en geografisk spridning uppnås. Hänsyn skall också tas till läge i förhållande till födosöksområden. Placering nära markerade stigar skall undvikas.

Uppföljning av faunautvecklingen i reservatet skall bedrivas i den omfattning som för ändamålet tilldelade medel tillåter.

För att betestrycket på uppväxande lövskog ej skall bli så högt att lövinslaget framdeles blir allt för lågt för att uppfylla målsättningen med reservatet är det viktigt att älgstammen inte tillåts bli för stark. Det är därför betydelsefullt att älgjakt bedrivs i reservatet och dess omgivningar. Jakten skall anpassas så att den inte onödvärdigtvis stör de besökare i området som håller sig till de markerade stigarna. Jaktorn med omgivningar skall hållas i gott skick så att de inte stör upplevelsen av reservatet. Siktrøjningar skall göras i så liten utsträckning som möjligt. Utforsling av fällda älgar får ske med älgdragare eller fyrhjulsmotorcykel men endast ske på fastmark där

markskador ej kan förväntas. Jaktplaneringen skall ha som mål att älgarna fälls i reservatets ytterområden där transporterna blir korta. Markeringar för skyttepass skall vara temporära och möjliga att avlägsna efter jakten.

Inga övriga inskränkningar i jakten planeras för tillfället utom de inskränkningar som EU:s habitatdirektiv föreskriver nämligen eventuellt initierad skydds jakt eller annan jakt på lodjur. Jakten på de i EU:s fågeldirektiv upptagna arterna tjäder och järpe skall ske med försiktighet så att en "gynnsam bevarandestatus" kan bibehållas.

Närvaron av observanta jägare i reservatet är en tillgång i tillsynssammanhang. Vid tecknande av nya avtal om jaktupplåtelse skall årlig rapportering om jaktresultat och observationer av vikt för reservatsskötseln krävas. Avtal skall i princip tecknas för ettårsperioder med utvärdering vart tredje år för att möjliggöra en anpassning av upplåtelsen utifrån de erfarenheter av jakten som successivt erhålls.

2.4 Fiske

Förutsättningarna för fiske i Rödbergstjärnen är dålig och i Klosstjärnen och Bommens hav troligen obefintlig. En upplåtelse skulle innebära sjönära markslitage och långvariga störningar i för övrig fauna känsliga lägen och därmed äventyra delar av reservatets målsättning. En meningsfull upplåtelse av fisket skulle därför kräva aktiva fiskevårdsåtgärder. Fisket i dessa tre sjöar skall därför ej upplåtas.

Klanttjärn ligger i huvudsak utanför reservatet och någon inskränkning i fisket i denna sjö är därför inte motiverad.

Rotenonbehandling av vattnen får ej heller genomföras och inte heller inplantering av främmande fiskslag eller vattendjur. Området är utsatt för försumning. Manipulation av mark- och vattenkemi medelst olika tänkbara kalkningsmetoder medför dock stora ekologiska påfrestningar på miljön varför kalkning för närvarande ej planeras att genomföras. Skulle kalkning av Klanttjärn bli aktuell kan detta dock tillåtas.

3. ANORDNINGAR FÖR REKREATION OCH FRILUFTSLIV

Stigar

Ett stigsystem skall ställas i ordning i enlighet med bifogad skötselplanekarta. Stigarna skall markeras med orange färgmarkeringar, diskret placerade på stolpar eller på kläna träd i stigriktningen. I anslutning till stigsystemet finns redan utbildat ett nät av spontant uppkomna småstigar som ofta går över slitagekänsliga partier. Dessa småstigar skall noggrant igenrisas till en längd av c:a 50 m från huvudstigarna för att kanaliseringen av besöksströmmen skall kunna upprätthållas. De befintliga vägar som grävs av får växa igen till stigar.

Stigar anpassade för rörelsehindrade

Från den södra parkeringen skall stigen upp till Rödbergstjärnen och eldpallstugan, som nu består av en enkel skogsbilväg, efter avgränsning behållas som en hårdgjord och röjd stig som kan användas för handikapfordon. De betydande höjdskillnaderna kan dock komma att begränsa stigens användning för handikapfordon. Motsvarande gäller för den inkommande vägen öster om Kindlahöjden med undantag för att här ingen begränsande kupering finns.

Rastplats med eldringar, kolarkoja, tältningsmöjlighet, vindskydd och torrtoa

Två eldringar, en på vardera sidan av Klosstjärns södra del, skall iordningställas. Intill dessa skall möjlighet till tältning finnas. Torrtoaletter skall ställas upp nära dessa tältplatser. Intill eldringen på östra sidan tjärnen anläggs även ett vindskydd. Kolarkojan vid Klosstjärn behålls och byggs eventuellt om.

Borttagning av vägar

För att göra det skyddade området större som väglöst land skall dels vägen öster om Kindlahöjden, dels vägen från naturreservatets gräns till Rödbergstjärn grävas av och där förses med en smal bro samt få växa igen till stigar (anpassade för rörelsehindrade).

Utsiktstorn

På Kindlahöjden skall utsiktstornet och vindskyddet underhållas.

Eldpallkoja

Intill det f d vägslutet sydväst om Rödbergstjärnen skall en sk eldpallkoja uppföras med stöd av lokal skogsförläggningstradition för att möjliggöra övernattnig. Intill denna skall en torrtoa ställas upp. Här skall också iordningställas en eldring och finnas möjlighet till tältning.

Parkeringsplatser

Parkeringsplatser skall iordningställas på tre ställen i enlighet med lägen angivna på bifogad skötselplanekarta. Samtliga P-platser skall byggas så att de också fungerar som vändplatser för bussar. Dimensioneringen i övrigt skall vara sådan att 20 bilar kan parkera vid Lövåsen, 10 vid Rasbacken och 10 vid Rödberget. Den södra p-platsens läge skall vara mellan naturreservatets gräns och Lövåsen. P-platsen vid Rödberget finns redan i tillräcklig storlek.

Informationstavlor, hänvisningsskyltar och reservatmarkeringar

Upplysningstavlor, stighänvisningsskyltar och reservatmarkeringar skall också uppsättas enligt markeringar på bifogad skötselplanekarta.

Vägvisning

Vägvisning skall ske från allmän väg till de tre olika P-platserna via de vägsamfälligheter och enskilda vägar reservatfastigheterna har utfartsrätt på.

4. TILLSYN

Naturvårdsförvaltaren ansvarar för tillsynen av reservatet.

5. FINANSIERING AV NATURVÅRDSFÖRVALTNINGEN

Iordningställande

Material, arbetskostnader, omkostnader och entreprenadskostnader för iordningsställningsarbeten under åren 1999-2001, uppgår till högst 1 miljon 150 tusen kr.

Arbetet planeras för tre årsetapper, den första relativt noggrant beräknad, övriga bedömda i avvaktan på detaljprojektering. Till det svårbedömda hör kostnaderna för förberedelser och genomförande av bränning av ungsbogen.

Årlig skötsel och tillsyn

Kostnaderna för skötsel av mark i form av silängsslätter, ringbarkning och fällning i ungsogor samt igenrisning av oönskade stigar beräknad till i genomsnitt 50 000 kr per år under förutsättning att beredskapsarbete eller motsvarande kan påräknas för de stora arbetena i ungsogorna.

Kostnaderna för renhållning och underhåll av rastplatser, P-platser samt kompletterande målning och spångning av stigar beräknas till c:a 30 000 kr per år.

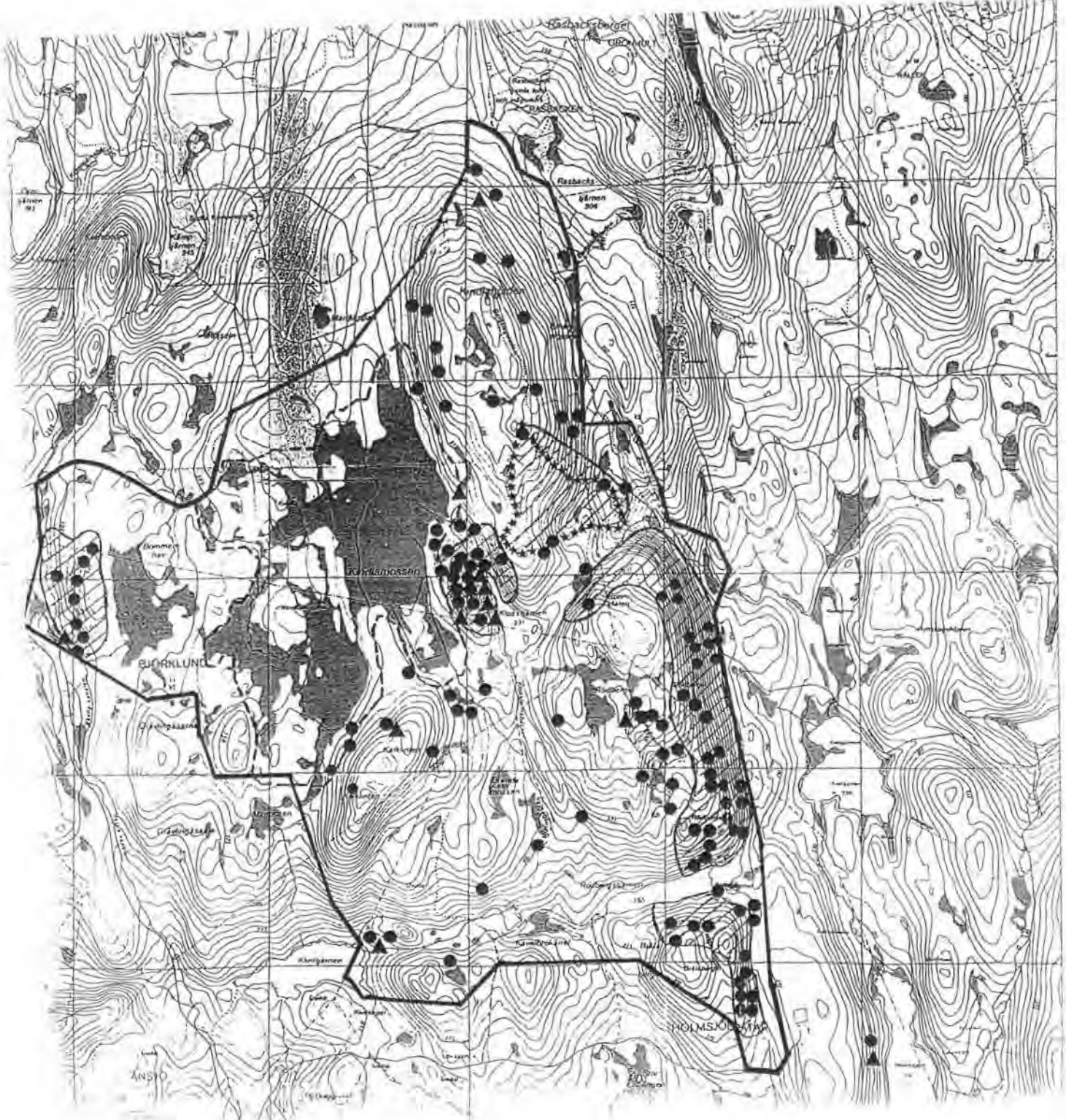
Kostnaderna för underhåll av gränsmarkeringar och informationstavlor beräknas till i genomsnitt 20 000 kr per år.

Kostnaderna för andelar i vägsamfälligheter samt underhåll och utbyte av vägskyltar beräknas till c:a 10 000 kr per år.

Hävd av siläng, torpens tomter samt stigsystem, rastplatser med installationer, P-platser, målning av leder och gränser, renhållning, vedförsörjning, ringbarkning och fällning, slätter i silängen och andelar i vägunderhåll. Årskostnad ca 80 000 kronor.

Bilaga:

1. Skötselplanekarta
2. Karta över förekomst av rödlistade arter...
3. Kindlaområdet sammanställning av inventeringar t o m okt. 1997

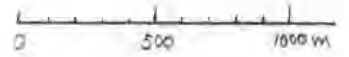


Bilaga 2

KINDLA

Karta över förekomst av rödlistade arter med avgränsning av störningskänsliga områden samt myrskyddsplanens avgränsning

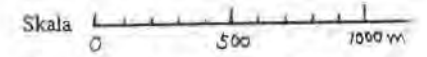
- ▲ Förekomst av rödlistade arter klass 1-2
- Förekomst av rödlistade arter klass 3-4
- - - - - Avgränsning av objekt i den nationella myrskyddsplanen
- Avgränsning av område för nationell miljöövervakning
- ▨ Avgränsning av störningskänsliga områden





Bilaga I

NR KINDLA Skötselplan



-  Gräns för naturreservat
-  "Kansligt område"
-  Ungskog = röjning för lövskog + ringbarkning
-  Ungskog bl a Contorta = bränning
-  Igengrävning av dike
-  Kulturlämning, röjning + annan skötsel
-  Parkeringsplats + vändplats för buss
-  Vandringssled
-  Rastplats - övernattnng - utsiktstorn
-  Kortare vandringssled
-  Led för rörelsehindrade
-  Eldpällkoja

KINDLAOMRÅDET

Sammanställning av inventeringar t.o.m. okt. 1997

HOTARTER

Svampar

- 1 -*Antrodia crustulina*, sprickporing (Hk 2)
- 2 -*Antrodia pulvinascens*, veckticka (Hk 4)
- 3* -*Asterodon ferruginosus*, stjärntagging (Hk 4)
- 4* -*Cystostereum murraili*, doftskinn (Hk 4)
- 5 -*Hapalopilus salmonicolor*, laxticka (Hk 4)
- 6 -*Perenneporia subacida*, gräddticka (Hk 2)
- 7 -*Phellinus ferrugineofuscus*, ullticka (Hk 4)
- 8* -*Phellinus nigrolimitatus*, gränsticka (Hk 4)
- 9 -*Phlebia centrifuga*, rynkskinn (Hk 4)

Lavar

- 10* -*Bryoria bicolor*, brokig tagellav (Hk 4)
- 11* -*Bryoria nadvornikiana*, violettgrå tagellav (Hk 4)
- 12 -*Chaenotheca gracillima*, brunpuddrad nållav (Hk 4)
- 13 -*Collema occultatum*, skorpgelélav (Hk 4)
- 14 -*Collema subnigrescens*, aspgelélav (Hk 4)
- 15* -*Microcalicium ahlneri*, kortskaftad ärgspik (Hk 4)
- 16* -*Phaeocalicium* sp., kvistspik (Hk 4)
- 17* -*Platismatia norvegica*, norsk näverlav (Hk 2)

Mossor

- 18 -*Anastrophyllum hellerianum*, vedtrappmossa (Hk 4)
- 19 -*Anastrophyllum michauxii*, skogstrappmossa (Hk 4)
- 20 -*Harpanthus scutatus*, liten måntandsmossa (Hk 2)
- 21 -*Dicranodontium denudatum*, skuggkvastmossa (Hk 4)
- 22 -*Neckera pennata*, aspfjädermossa (Hk 2)

Kärlväxter

- 23 -*Epipogium aphyllum*, skogsfru (Hk 4)

Insekter

- 24* -*Anobium thomsoni* (Hk 4)
- 25 -*Atomaria elongatula* (Hk 4)
- 26 -*Cixidia confinis* (Hk 4)
- 27 -*Cryptophagus pallidus* (Hk 4)
- 28 -*Dorcatoma punctulata*, punkterad tickgnagare (Hk 4)
- 29 -*Dorcatoma robusta*, robust tickgnagare (Hk 4)
- 30 -*Ennearthron laricinum* (Hk 4)
- 31 -*Hadreule elongatula* (Hk 4)
- 32 -*Hapalarea linearis* (Hk 4)
- 33 -*Harminius undulatus* (Hk 4)
- 34 -*Hylis foveicollis* (Hk 4)
- 35 -*Necydalis major*, stekelbock (Hk 4)
- 36 -*Nemadus colonoides* (Hk 4)
- 37 -*Peltis grossa*, större flatbagge (Hk 2)
- 38 -*Pteryngium crenatum*, klibbtickebagge (Hk 4)
- 39 -*Quedius microps* (Hk 4)
- 40 -*Rhizophagus cribratus* (Hk 4)

Kräldjur

- 41 -*Natrix natrix*, snok (Hk 4)

Fåglar

- 42 -*Accipiter gentilis*, duvhök (Hk 4)
- 43 -*Aquila chrysaetos*, kungsörn (Hk 4)
- 44 -*Bubo bubo*, berggubbe (Hk 2)
- 45 -*Dendrocopos leucotus*, vitryggig hackspett (Hk 4)
- 46 -*Dryocopus martius*, spillkråka (Hk 4)
- 47 -*Falco tinnunculus*, tornfalk (Hk 4)
- 48 -*Ficedula parva*, mindre flugsnappare (Hk 4)
- 49 -*Gavia arctica*, storlom (Hk 4)
- 50 -*Grus grus*, trana (Hk 4)
- 51 -*Picooides tridactylus*, tretåig hackspett (Hk 4)
- 52 -*Picus canus*, gråspett (Hk 3)
- 53 -*Strix uralensis*, slaguggla (Hk 4)
- 54 -*Tetrao urogallus*, tjäder (Hk 4)

Däggdjur

- 55 -*Canis lupus*, varg (Hk 1)
- 56 -*Gulo gulo*, järv (Hk 2)
- 57 -*Lynx lynx*, lodjur (Hk 2)
- 58 -*Ursus arctos*, björn (Hk 4)

* alla fynd ej prickade
rygggradsdjur, arter 41-58 ej prickade



Länsstyrelsen
Örebro län

