



Länstyrelsen
Örebro län

Sture Marklund
Direkt: 019-193566
sture.marklund@t.lst.se
Fax: 019-193028

BESLUT
2005-12-12 Dnr: 5112-16343-2003

Enligt sändlista

Bilaga 1. Beslutskarta
Bilaga 2. Sändlista
Bilaga 3. Skötselplan
Bilaga 4. Hur man överklagar
Bilaga 5. Konsekvensanalys

Länstyrelsens i Örebro län beslut och föreskrifter angående bildande av naturreservatet Sixtorp i Lekebergs kommun

BESLUT

Med stöd av 7 kap. 4 § miljöbalken (1998:808) beslutar Länstyrelsen att förklara det område som avgränsas på bifogad karta som naturreservat. Området omfattar del av fastigheterna Sixtorp 1:3, 1:8 samt Trumön 1:6 i Lekebergs kommun. Reservatets slutgiltiga gräns utmärks i fält. Vägområde för genomgående enskild väg liksom för skogsbilväg norrut mot Holmsjön ingår ej i naturreservatet och avgränsas utåt av vägdikets yttre gräns. Hytteruinens mur ingår i sin helhet i naturreservatet.

Naturreservatets namn skall vara Sixtorp.

Syftet med reservatet

- Att bevara de värdefulla livsmiljöerna artrika, torra – friska låglandsgräsmarker (N 2000 habitat 6270) samt slätterängar i låglandet (N 2000 habitat 6510) i gynnsam bevarandestatus.
- Att bevara biologisk mångfald knuten till barrskogar, lövrika blandskogar med inslag av ädellövträd och till våtmarker.
- Att bevara biologisk mångfald i form av öringhabitat innebärande att arealen lekbottnar för öringen ej skall minska utan på sikt örings lekmöjligheter i stället förbättras.
- Att tillgodose behovet av områden för friluftslivet. Friluftsliv som grundar sig på allemansrätten ska för att minska störningarna på områdets naturvärden kanaliseras genom uppmärkning av smala gångstigar, men ska kunna bedrivas i hela reservatet.

BESLUT
2005-12-12 Dnr: 5112-16343-2003**Föreskrifter**

För att tillgodose syftet med naturreservatet förordnar Länsstyrelsen med stöd av 7 kap. 5, 6 och 30 §§ miljöbalken samt 3 § förordningen (1998:1252) om områdesskydd enligt miljöbalken mm., att nedan angivna föreskrifter samt vård- och förvaltningsbestämmelser skall gälla beträffande naturreservatet.

A. Föreskrifter enligt 7 kap. 5 § miljöbalken om inskränkningar i rätten att använda mark- och vattenområden inom naturreservatet

Utöver vad som gäller enligt annan lagstiftning är det förbjudet att:

1. Bedriva täkt eller annan verksamhet som förändrar områdets topografi, yt- eller dräneringsförhållanden
2. Anordna upplag
3. Anlägga väg eller stig
4. Framföra motordrivet fordon i terräng
5. Dra fram ny mark- eller luftledning
6. Uppföra byggnad eller annan anläggning
7. Utföra något slag av avverkning, gallring eller röjning, så eller plantera skogsplantor, samla ihop eller föra bort några levande eller döda träd eller träddelar
8. Uppföra nya jaktorn, stödutfodra vilt eller betesdjur eller sambeta med gödslade vallar
9. Använda gödselmedel eller kemiska bekämpningsmedel

Ovanstående föreskrifter skall inte utgöra hinder för förvaltaren att utföra de åtgärder som erfordras för reservatets vård och skötsel ej heller för nyttjande av gällande servitut och rättigheter som berör området.

Förbudet enligt p 4 skall ej utgöra hinder för uttransport av fälld älg med fyrhjulsmotorcykel, älgdragare eller motsvarande.

Förbudet enligt p 6 skall ej utgöra hinder för markägare eller betesarrendator att i området förlägga lämplig vattenanläggning för kreaturens behov.

Förbudet omfattande stödutfodring enligt p 8 gäller ej vid extrema situationer i samband med in- och utställning i enlighet med bestämmelser i åtgärdsplan för EU-s miljöstöd. Utfodringen bör ske på en plats där floran är mindre känslig för kvävepåverkan

B. Föreskrifter enligt 7 kap. 6 § miljöbalken om förpliktelse för ägare och innehavare av särskild rätt till fastigheten att tåla visst intrång

Ägare och innehavare av särskild rätt till fastigheten förpliktas tåla att följande åtgärder vidtas för att tillgodose syftet med naturreservatet.

1. Utmärkning av reservatet
2. Utförande av stigdragning och restaureringsarbeten i enlighet med fastställd skötselplan
3. Arrangerande av betes- och slätterhävd samt av hägnader om avtal så medger
4. Genomförande av undersökningar av djur- och växtarter samt av mark- och vattenförhållanden

C. Ordningsföreskrifter enligt 7 kap. 30 § miljöbalken om rätten att färdas och vistas i naturreservatet samt om ordningen i övrigt inom naturreservatet

Det är förbjudet att

1. göra åverkan på levande eller döda träd
2. rida
3. medföra okopplad hund eller annat lösgående husdjur
4. tälta eller uppställa husvagn

Ovanstående föreskrifter skall inte utgöra hinder för förvaltaren att utföra de åtgärder som erfordras för reservatets vård och skötsel ej heller för nyttjande av gällande servitut och rättigheter som berör området.

Enligt 7 kap. 30 § miljöbalken gäller föreskrifterna omedelbart även om de överklagas. De träder i kraft när de införts i Länskungörelsen.

Andra föreskrifter som gäller för området

Länsstyrelsen vill erinra om att utöver reservatsföreskrifterna gäller även andra lagar, förordningar och föreskrifter för området. Av särskild betydelse för syftena med reservatet är bl.a:

2 kap. Kulturminneslagen som ger skydd åt fornlämningar med omgivande mark.

BESLUT

2005-12-12 Dnr: 5112-16343-2003

7 kap 28 a-b §§ miljöbalken med krav på tillstånd för att bedriva verksamhet eller vidta åtgärder som på ett betydande sätt kan påverka naturmiljön i Natura 2000 området.

Artskyddsförordningen (1998:179) och Naturvårdsverkets föreskrifter (NFS 1999:7) om artskydd med bestämmelser om fridlysning av bl a orkidéer, blåsippan, hasselmus, groddjur, ödlor samt ormar (även huggorm). Gullviva, smörboll och tibast är helt fridlysta enligt beslut av Länsstyrelsen.

Fastställande av skötselplan

Med stöd av 3 § förordningen (1998:1252) om områdesskydd enligt miljöbalken m.m., fastställer Länsstyrelsen den till beslutet fogade skötselplanen för naturreservatet.

Uppgifter om naturreservatet

Namn: Sixtorp

Län: Örebro län

Kommun: Lekeberg

Församling: Kvistbro

Fastigheter: Del av Sixtorp 1:3, 1:8 samt Trumön 1:6

Lägesbeskrivning: 14 km V Fjugesta, X 143370, Y 656320

Naturgeografisk region: Sydligt boreala kuperade områden, 28

Kulturgeografisk region: Mellansvenska skogsbygderna, 11

Ekonomiskt kartblad: 10E 2g Multen, 101426

Topografiskt kartblad: Karlskoga 10 E SO, 1042

Areal: 42,1 ha varav 30,6 hektar produktiv skogsmark.

Markägarkategori: Privat, landsting samt staten (Naturvårdsverket)

Objektsnummer: DOS 2288

Natura 2000: 4,2 ha artrika, torra – friska låglandsgräsmarker (Habitat 6270), 1,0 ha slåtterängar i låglandet (Habitat 6510)

Förvaltare: Länsstyrelsen

REDOGÖRELSE FÖR ÄRENDET

Sixtorpsområdets rika flora är känd sedan 1930-talet då Edward Broddeson dokumenterade ängsfloran i området. Länsstyrelsen uppmärksammade området i sin översiktliga naturvårdsinventering av Örebro kommun 1973 och området togs med i Länsstyrelsens naturvårdsöversikt år 1984.

År 1992 inkom Västernärkes Naturvårdsförening till Örebro kommun med ett förslag om att bilda naturreservat av Sixtorpsområdet, Örebro kommun och sedermera Lekebergs kommun samt Länsstyrelsen har sedan dess fört diskussioner med berörda instanser om möjligheterna att realisera förslaget. Genom Länsstyrelsens ängs- och hagmarksinventering år 1995 uppmärksammades områdets floristiska värden ånyo. Utifrån detta föreslog Länsstyrelsen år 2000 efter samråd med kommunen att kulturlandskapet på kommunens fastighet vid Sixtorp skulle föreslås ingå i Natura 2000 nätverket. Naturvårdsverket stöttade Länsstyrelsens förslag och skickade det vidare till Regeringen som i juni år 2001 godkände området som svenskt förslag till Natura 2000.

Efter kompletterande inventering av omgivande skogsmarker gav sedan Naturvårdsverket Länsstyrelsen våren 2003 klartecken att påbörja förhandlingar med markägarna om markåtkomst för reservatsbildningen.

Efter förhandlingar med markägarna har under år 2004 och 2005 avtal med syfte att bilda naturreservat av området tecknats mellan Länsstyrelsen och två av markägarna. Med den tredje markägaren befinner sig förhandlingarna i slutskedet.

Samråd i ärendet har skett med kommunen.

Förslaget har remissbehandlats varvid några mindre synpunkter inkommit vilka beaktats i slutligt förslag.

SKÄLEN FÖR BESLUTET

Sixtorpsområdet utgörs topografiskt av ett småbrutet landskap beläget strax sydost om Kilsbergsbranten vid sjön Multens strand. Berggrunden utgörs av sura leptiter med inslag av järnmalmsförekomster vilka varit föremål för småskalig brytning i Gammelhyttefältet. Moräner täcker huvuddelen av området och terrängen nedanför Grönbergshöjden karakteriseras av s k dödstopografi. Igeltjärnen utgör i detta landskap en s k dödisgrop. Högsta marina gränsen når ovan reservatets högsta delar varför området i stort har påverkats av fornhavets svallningsprocesser.

Området har sedan århundraden utgjort ett kulturlandskap där ängs- och betesmarker med tillhörande åkerrösen och stengärdsgårdar format

BESLUT
2005-12-12 Dnr: 5112-16343-2003

landskapet. Gruv- och hyttedrift har förkommit i området åtminstone sedan 1500-talet.

I området ligger fornlämning Nr 80 i Kvistbro socken Edsbergs härad, hyttplatsen Gammelhyttan, med rester av masugn, sågplats, husgrunder och dammbyggnader. Vidare fornlämning Nr 81 i samma socken utgörande Gammelhytte gruvfält bestående bl a av 5 st vattenfyllda f d järnmalmgruvor. Dessutom finns i området en torplämning, Igeltjärnskulle, Skog & Historia nr: 2117 i Lekebergs kommun.

Ängsfloran i kulturlandskapet är rik och hävdas genom slåtter och bete. Lokal kalkpåverkan förekommer. Asprik lövskog med lokal rik hasselförekomst dominerar skogen i sydväst. I övrigt dominerar barrblandskogar. Lokal kalkpåverkan förekommer. Moss- och lavfloran är artrik med förekomst av flera intressanta och specialiserade arter. Bland dessa kan omnämnas piskbaronmossa, grov baronmossa, traslav och grynig filtlav. Särskilt intressant är moss- och lavfloran som är knuten till död ved, till grova gamla aspar och ädellövträd samt till kalkförande stenblock. Intressantast i detta avseende är skogen öster om betesmarken och kring Velamshyttebäcken.

Fågelfaunan är artrik och gynnas av den mångformiga miljön. I området förekommer vidare hasselmus och bäver.

I Velamshyttebäcken förekommer en stationär öringstam. I Multen har Brunnslytteöring planterats ut och förväntas leka i bäcken.

Förutsättningarna att bevara områdets biologiska mångfald liksom livsmiljöer finns om de skötsel mål uppfylls som framgår av bifogad skötselplan.

Området har sådana värden att de motiverar ett starkt och långsiktigt skydd. Utan detta skydd kan inte överlevnaden av ovan angivna biologiska mångfald garanteras. Området är vidare för litet och har fel ägostruktur (ej statligt ägd mark) för att komma ifråga som nationalpark varför skydd som naturreservat föreslås.

Beslutet är i linje med gällande översiktsplan samt riktlinjer för prioritering av naturreservatsskydd. Det är i linje med Sveriges internationella åtaganden om skydd av den biologiska mångfalden samt Sveriges miljö kvalitetsmål.

BESLUT
2005-12-12 Dnr: 5112-16343-2003

Vid en avvägning, enligt 7 kap 25 § miljöbalken, mellan allmänna och enskilda intressen bedömer Länsstyrelsen att den inskränkning i enskild rätt att använda mark och vatten som beslutet om naturreservat innebär inte går längre än vad som krävs för att syftet med naturreservatet tillgodoses

Detta beslut kan överklagas. (Se bilaga.)

Beslut i detta ärende har fattats av styrelsen. I beslutet deltog landshövding Sören Gunnarsson, jämte ledamöterna Göran Arveståhl, Mårten Blomquist, Marie-Louise Forsberg-Fransson, Inger Högström-Westerling, Margareta Karlsson, Sören Larsson, Massimo Montanari, Bo Rudolfsson, Mats Sjöström, Helena Vilhelmsson och Anna Ågerfalk.

I den slutliga handläggningen av ärendet deltog enhetschefen Magnus Eklund, länsfiskevårdskonsulenten Martin Engström, länsassessorn Christina Hjulström, länsantikvarien Anders Kritz samt föredraganden, avdelningsdirektören Sture Marklund.



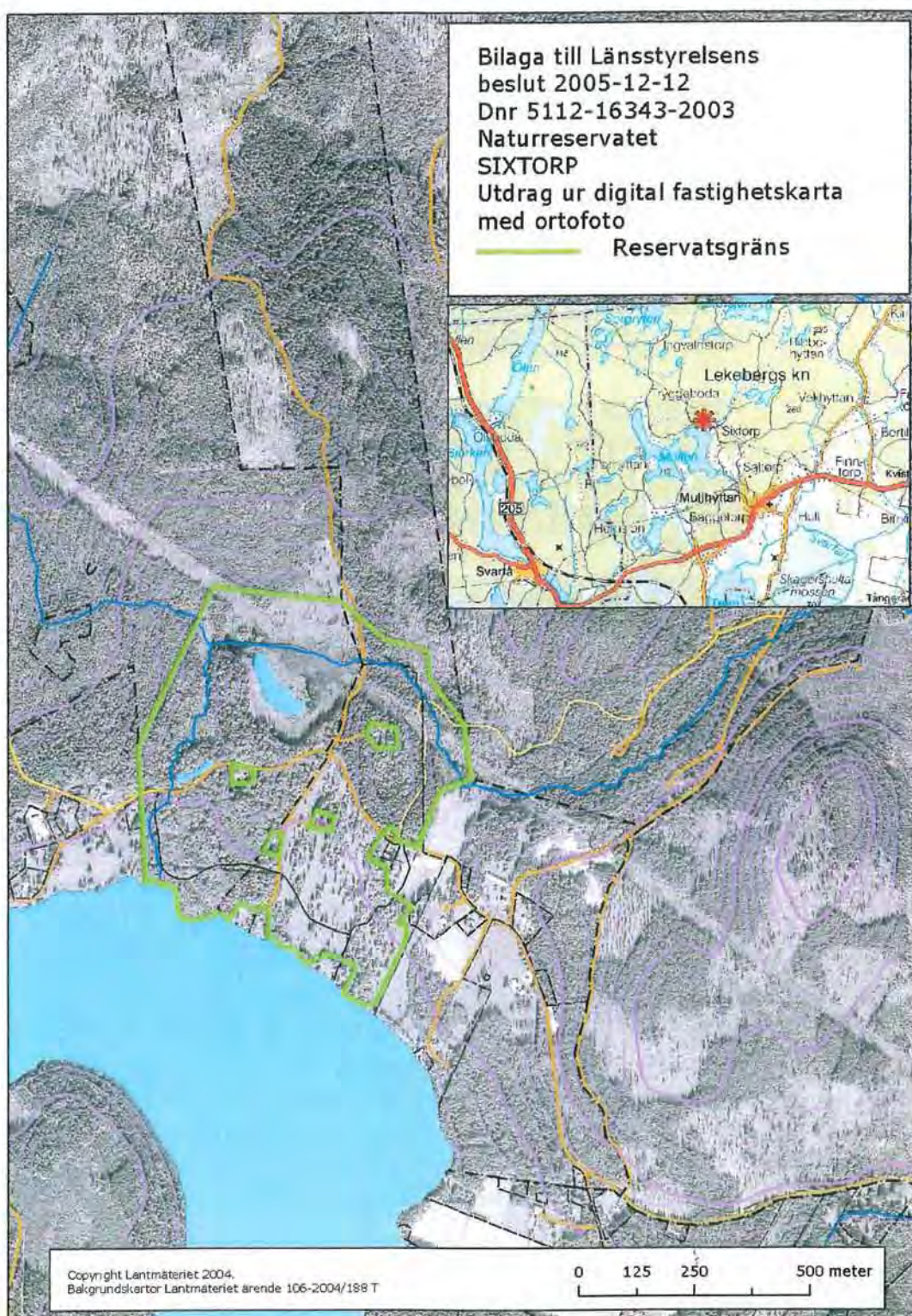
Sören Gunnarsson



Sture Marklund

BESLUT
2005-12-12 Dnr: 5112-16343-2003

Bilaga 1



Sändlista har ej scannats

Bilaga 3. Skötselplan för naturreservatet Sixtorp

BESKRIVNING

1. Syftet med reservatet

- Att bevara de värdefulla livsmiljöerna artrika, torra – friska låglandsgräsmarker (N 2000 habitat 6270) samt slätterängar i låglandet (N 2000 habitat 6510) i gynnsam bevarandestatus.
- Att bevara biologisk mångfald knuten till barrskogar, lövrika blandskogar med inslag av ädellövträd och till våtmarker.
- Att bevara biologisk mångfald i form av öringhabitat innebärande att arealen lekbottnar för öringen ej skall minska utan på sikt öringens lekmöjligheter i stället förbättras.
- Att tillgodose behovet av områden för friluftslivet. Friluftsliv som grundar sig på allemansrätten ska för att minska störningarna på områdets naturvärden kanaliseras genom uppmärkning av smala gångstigar, men ska kunna bedrivas i hela reservatet

2. Beskrivning av bevarandevärdena

2.1 Administrativa data

Objektnamn	Naturreservatet Sixtorp
Objektnummer	DOS 2288
Skyddsform	Naturreservat
Län	Örebro
Kommun	Lekeberg
Markslag och naturtyper (ha):	
artrika, torra – friska låglandsgräsmarker (Habitat 6270)	4,2 ha
slätterängar i låglandet (Habitat 6510)	1,0 ha
övrig gräsmark	4,5 ha
barrblandskog	13,0 ha
lövskog	12,9 ha
myr	6,5 ha
vatten	1,0 ha

Prioriterade bevarandevärden:	
Markslag	Skog, äng, betesmark, våtmark, sötvatten
Naturtyper	Natura habitat 6270 och 6510, lövskog samt bäckmiljö
Strukturer	Död ved och gamla grova träd
Växt- och djursamhällen	Epifytiska lavsamhällen, vednedbrytande svamp- och insektssamhällen, markhabitat, öringmiljö
Artgrupper	Kärlväxter, lavar, svampar, mossor, insekter och fiskar
Friluftsliv	Naturupplevelse

2.2 Historisk och nuvarande mark- och vattenanvändning

Området har nyttjats för lantbruk, skogsbruk och bergsbruk.

2.3 Områdets bevarandevärden

2.3.1 Kulturhistoriska bevarandevärden

I området ligger fornlämning Nr 80 i Kvistbro socken Edsbergs härad, hyttplatsen Gammelhyttan, med rester av masugn, sågplats, husgrunder och dammbyggnader. Vidare fornlämning Nr 81 i samma socken utgörande Gammelhytte gruvfält bestående bl a av 5 st vattenfyllda f d järnmalmsgruvor.

2.3.2 Biologiska bevarandevärden

Rik flora knuten till slätter- och beteshävdad mark och till kalkpåverkade löv- och barrskogar. Rikt fågelliv. Värdefullt öringbestånd. Förekomst av hasselmus

2.3.3 Bevarandevärden för friluftsliv

Områdets naturskönhet, kulturlämningar, rika vårblooming samt tillgång till friluftsbad. Området genomkorsas av Bergslagsleden. I området drivs naturskoleverksamhet.

3. Skötselområden med bevarandemål och åtgärder

Reservatet är indelat i 7 skötselområden:

1. Beteshage
2. Slätteräng
3. Lövskog

BESLUT

2005-12-12 Dnr: 5112-16343-2003

4. Barrskog
5. Bäckmiljö samt våtmarker med tjärn
6. Friluftsliv och tillgänglighet
7. Kulturlämningar

Skötselplanens skötselområde 1: Beteshage**Beskrivning**

Mosaiklandskap bestående av betesvallar och naturbetesmarker. De sistnämnda är bevuxna med ett glest och varierat lövträdbestånd dominerat av björk samt ett buskbestånd av bl a hassel och en. Markfloran är rik med inslag av bla svinrot, nattviol och slättergubbe.

Bevarandemål

- De i norr belägna värdefulla livsmiljöerna artrika, torra – friska låglandsgräsmarker (N 2000 habitat 6270) skall vara i gynnsamt bevarandetillstånd
- Vålhävdad, solbelyst, artrik betesmark med inslag av lövträd och buskar
- Trädskiktets krontäckning får inte överstiga 25 %

Skötselåtgärder:

- Bortröjning av sly, en del hassel samt granplantor
- Gallring så att krontäckningen ej överstiger 25 %
- Minska albeståndet mot sjön, någon eller några alar får sparas som skydd för djuren.
- Ris skall tas i huvudsak tas bort och eldning av ris koncentreras till områden med trivial vegetation. Några mindre, väl hopsamlade rishögar skall få finnas kvar i området. Rishögar får dock inte placeras på rösen, stenmurar eller andra kulturlämningar.
- Om och när grova träd i framtiden faller inom skötselområdet kan kronorna tas bort för att underlätta betet. Stammar och grova kvistar skall få ligga kvar i betesmarken.
- Stängsling och underhåll av stängsel
- Årligt bete med nötkreatur och/eller får

Skötselplanens skötselområde 2: Slätteräng**Beskrivning**

Träd och buskbärande, delvis stenbunden hårdvallsäng Trädskiktet består främst av björk, men även av ask, rönn, oxel, lönn, sälg, vildapel, asp och al.

Hamling förekommer. Slätterängen restaurerades 1998 och därefter har frekvensen slättergynnade arter ökat.

Bevarandemål

- Att bevara den värdefulla livsmiljön slätterängar i låglandet (N 2000 habitat 6510) i gynnsamt bevarandetillstånd.
- Vålhävdad, artrik slätteräng med inslag av enstaka björkar, alar och häggar. Krontäckningen skall ej överstiga 25 %.

Skötselåtgärder:

- Bortröjning av sly.
- Borttagande av ris.
- Stängsling och underhåll av stängsel.
- Årlig lieslåtter mellan 15 juli och 15 augusti med borttagande av slaget hö.
- Efterbete med nötkreatur/får påbörjas en vecka till 14 dagar efter slättern.

Skötselplanens skötselområde 3: Lövskog

Beskrivning: Högvuxen tät lövskog dominerad av ask, asp och björk med inslag av al mot sjön och i fuktiga partier. Marken är starkt påverkad av gruv- och hytteverksamhet. Floran är kalkpåverkad.

Bevarandemål

- Artrik, lövdominerad naturskog med riklig tillgång på gamla träd och död ved

Skötselåtgärder:

- Vid behov ringbarkning av gran eller andra åtgärder för att gynna lövinslaget i konkurrensen med granen
- Röjning tillåts, i området kring Fransastugan samt norr om vägen mitt emot Fransastugan där det växer smörbollor, i enlighet med nuvarande ordning

Skötselplanens skötselområde 4: Barrskog

Beskrivning: Äldre barrblandskog med rik tillgång på lågor och med lokal kalkpåverkan. Lokalt påfallande stor asprikedom med gott om bäverfällen.

BESLUT

2005-12-12 Dnr: 5112-16343-2003

Bevarandemål

- Artrik, barrdominerad naturskog med riklig tillgång på gamla träd och död ved

Skötselåtgärder:

- Fri utveckling

Skötselplanens skötselområde 5: Bäckmiljö samt våtmarker med tjärn

Beskrivning: Liten bäck som i sitt lopp rinner fram nedskruven i morän, genomrinner en tjärn, meandrar fram genom starrängar och rinner i sitt nedre lopp genom av hytteverksamhet starkt påverkad miljö. Barrskog omger det övre loppet och lövskog det nedre. Bäver förekommer i området liksom öring.

Bevarandemål

- Vattensystem möjliggörande vandring av öring samt lekmöjligheter för öring
- Myrar och tjärn med naturlig vegetation och hydrologi

Skötselåtgärder:

- Vid behov förbättring av lekmöjligheter för öring.
- Vid behov bortröjning av vandringshinder i form av bäverdammar

Skötselplanens skötselområde 6: Friluftsliv och tillgänglighet

Beskrivning: Området utgör med sin friluftsgård, tillgång till friluftsbad, anslutning till Bergslagsleden samt vackra kultur/naturmiljö, ett välbesökt friluftsområde. Handikappanpassad stig löper från P-plats till friluftsbad.

Bevarandemål

- Väl underhållna informationsskyltar med beskrivning av reservatet ska finnas med läge angivet i skötselplan
- En parkeringsplats skall finnas med läge angivet i skötselplan
- Ett väl underhållet system av stigar skall finnas i området

Skötselåtgärder:

- Iordningställande och underhåll av p-plats
- Iordningställande och underhåll av stigar
- Uppsättande och underhåll av informationsskyltar

Skötselplanens skötselområde 7: Kulturlämningar

Beskrivning: Delar av området bildar sedan århundraden ett mosaikartat kulturlandskap där ängs- och betesmarker med tillhörande åkerrösen och stengårdsgårdar ger karaktär åt landskapet. Gruv- och hyttedrift har förekommit i området åtminstone sedan 1500-talet. Flera fasta fornlämningar förekommer.

Bevarandemål

- En väl underhållen informationsskylt med beskrivning av resp. fast fornlämning skall finnas invid dessa.
- De fasta fornlämningarna skall bevaras från skadlig påverkan.
- Kulturlämningar i form av stenmurar och odlingsrösen skall vara tydliga i landskapet.

Skötselåtgärder:

- En väl underhållen informationsskylt med beskrivning av de fasta fornlämningarna skall sättas upp invid dessa.
- De fasta fornlämningarna skall i lämplig omfattning och i samråd med länsantikvarien friläggas från träd och buskar.
- Kulturlämningar i form av stenmurar och odlingsrösen skall friställas från buskage och vegetation som kan skada dessa och som inte bedöms värdefulla att bevara av biologiska motiv.

4. Jakt och fiske

Jakt får bedrivas med beaktande av vad som beslutats i naturreservatets föreskrifter. Fiske förbjudet för de som ej har fiskerätt.

5. Uppföljning**5.1 Uppföljning av skötselåtgärder**

Entreprenörer ansvarar för dokumentation av vilka åtgärder som genomförts och när de genomförts.

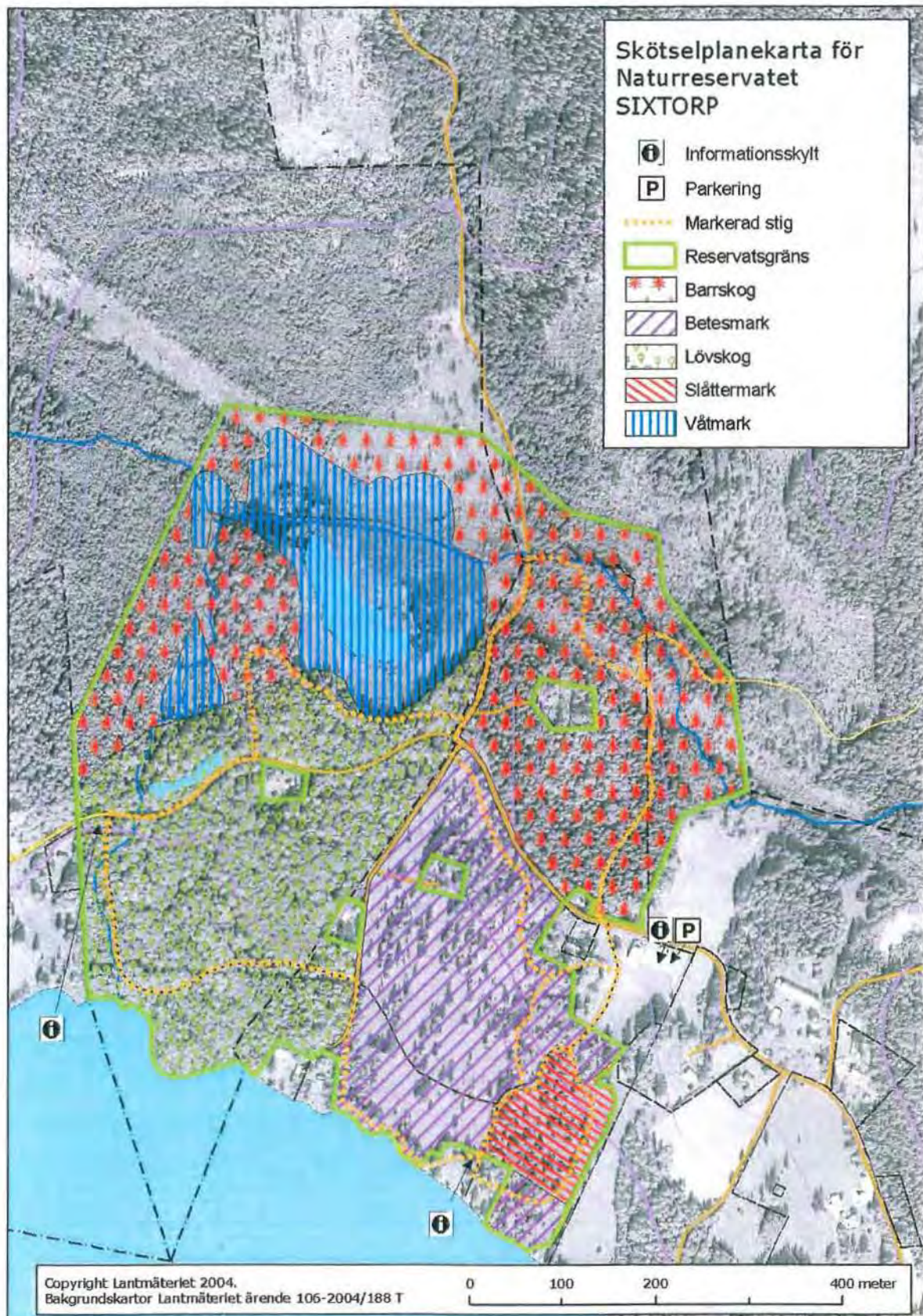
Länsstyrelsen ansvarar för att uppföljning av genomförda skötselåtgärder sker i slutet på varje år, de år då åtgärder har genomförts.

5.2 Uppföljning av bevarandemål

Ett program för uppföljning av bevarandemål skall utarbetas av länsstyrelsen

6. Sammanfattning och prioritering av planerade skötselåtgärder

Skötselåtgärd	När	Var	Prioritering	Finansiering
Informationsskyltar, p-plats och stigsystem	År 2005	Omr. Friluftsliv och tillgänglighet	1	Reservatsanslag
Restaurering, stängsling, bete, samt underhåll	År 2005-...	Omr. Beteshege	1	Markägare/ arrendator
Restaurering, stängsling, slåtter och efterbete	År 2005 - ...	Omr. Slätteräng	1	Markägare/ arrendator
Ev ringbarkning	År 2005 - ...	Omr. Lövskog	2	Reservatsanslag
Förbättring av lekbottnar för öring samt bortrivning av bäverdammar	Vid behov	Omr. Bäckmiljö och tjärn	2	Reservatsanslag
Uppföljning av skötselåtgärder	Efter åtgärd	Hela reservatet	1	Reservatsanslag
Uppföljning av bevarandemål	Enligt program som upprättas av Lst	Hela reservatet	1	Reservatsanslag



BESLUT
2005-12-12 Dnr: 5112-16343-2003

Bilaga 4.

HUR MAN ÖVERKLAGAR LÄNSSTYRELSENS BESLUT

Om Ni vill överklaga detta beslut skall Ni skriva till Länsstyrelsen. Tala om i brevet vilket beslut Ni överklagar, t ex genom att ange beslutets diarienummer. Tala också om vilken ändring i beslutet Ni vill ha.

Länsstyrelsen måste ha fått överklagandet inom tre veckor från den dag Ni fick del av beslutet, annars kan överklagandet inte prövas.

Om Länsstyrelsen inte själv ändrar beslutet på det sätt Ni begärt sänder Länsstyrelsen överklagandet vidare till regeringen (miljödepartementet).

Om Ni vill ha ytterligare upplysningar kan Ni vända Er till Länsstyrelsen, tel 019-19 30 00.

Bilaga 5.

KONSEKVENSANALYS

Konsekvensutredning enligt 27 § verksförordningen (1995:1322) av förslag till föreskrifter för naturreservatet Sixtorp i Lekebergs kommun

Bakgrund

Länsstyrelsen avser att besluta om att bilda naturreservatet Sixtorp. Enligt 27 § verksförordningen skall Länsstyrelsen göra en konsekvensutredning av de föreslagna föreskrifterna. Länsstyrelsen har gjort en konsekvensutredning av de föreskrifter som har karaktären av normföreskrifter, dvs. de som riktar sig till allmänheten.

Konsekvensutredning

Syftet med föreskrifterna

Föreskrifterna för området innehåller bestämmelser för allmänheten. Syftet är att trygga ändamålet med reservatet så att skador på naturvärdena inte uppstår.

Effekter

Påverkan på allmänhetens friluftsliv bedöms vara begränsad.

Kostnader

De föreslagna föreskrifterna för allmänheten bedöms inte medföra några kostnader för vare sig allmänheten, markägaren eller kommunen.

