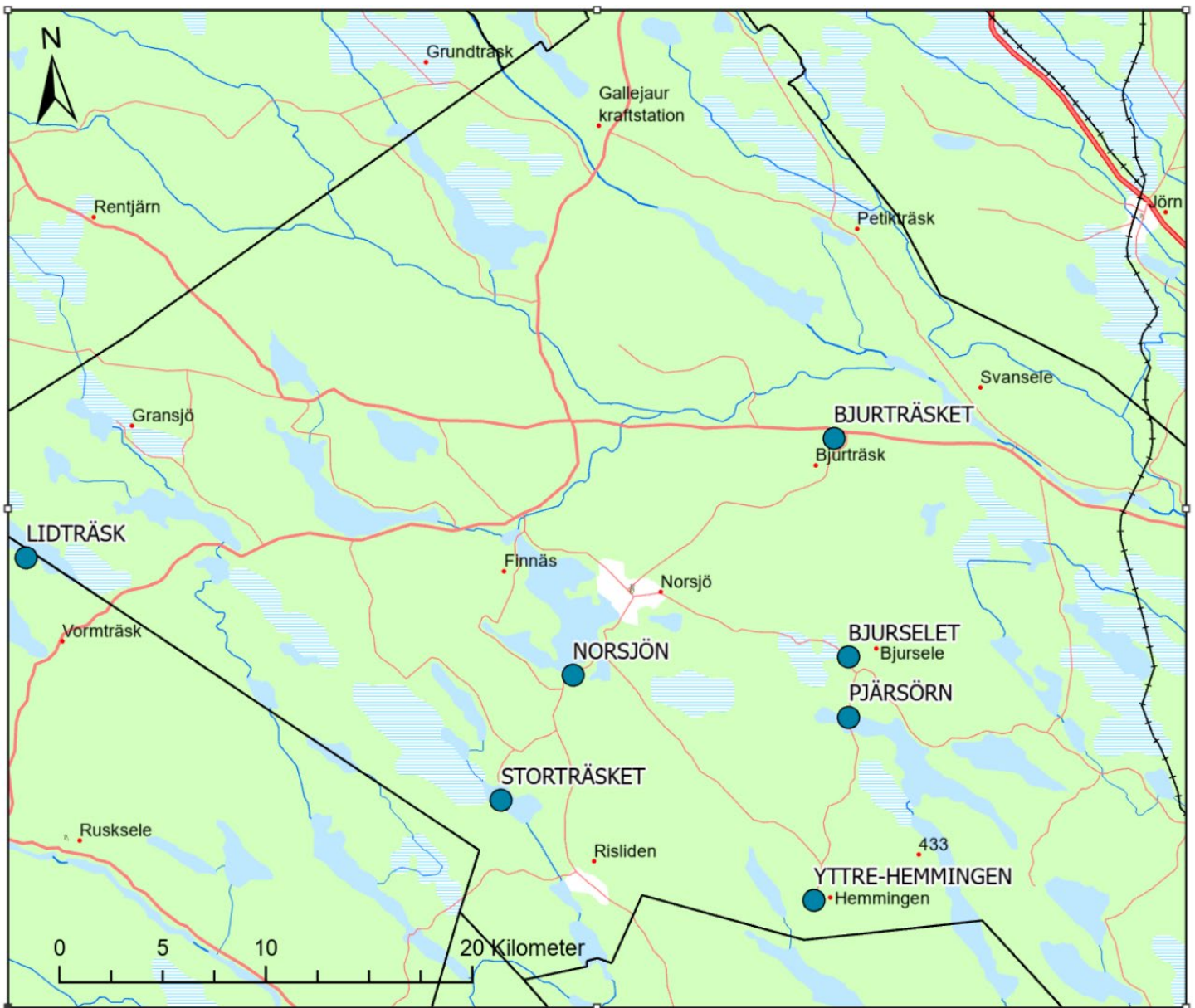


Norsjö kommun



Kartor: Länsstyrelsen Västerbotten
© Lantmäteriet och © SMHI



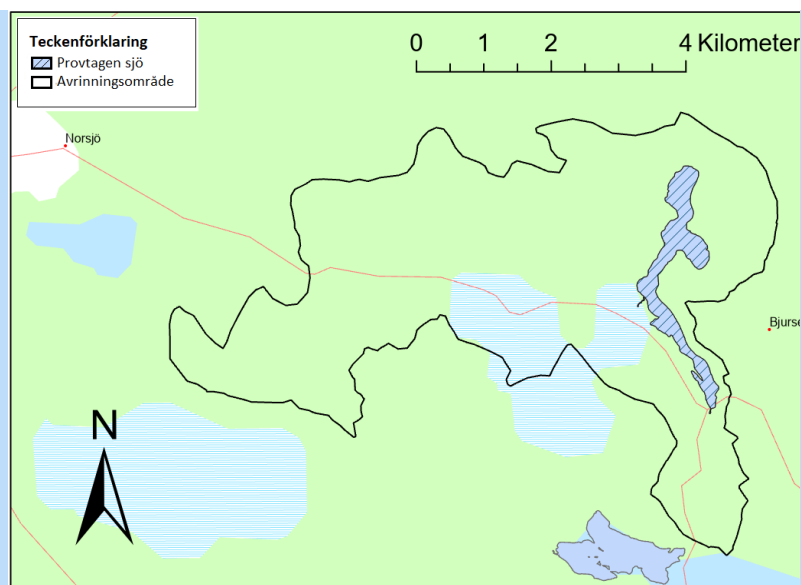
Länsstyrelsen
Västerbotten

Bjurselet, Norsjö (7202650;1684560)

I Bjurselet provfiskades fem abborrar. Medelhalten kvicksilver ligger över Livsmedelsverkets gränsvärde för konsumtionsfisk, och samtliga av de fångade abborrarnas halter låg över gränsen. Stor försiktighet bör tas vid konsumtion av fisk från Bjurselet. Medelhalten cesium ligger däremot under gränsvärdet. Avrinningsområdets stora andel våtmark i kombination med stor andel mark som avverkats åren innan provfisket är troliga delförklaringar till de höga halterna.

Abborre

| Antal (st) | Viktspann (g) | Medelvikt (g) | Hg-halt,spann (mg/kg) | Medelhalt Hg (mg/kg) | Medianhalt (mg/kg) | Cs-137-halt, spann (Bq/kg) | Medelhalt Cs-137 (Bq/kg) |
|---------------|------------------|------------------|--------------------------|-------------------------|-----------------------|-------------------------------|-----------------------------|
| 5 | 275-400 | 325 | 0,553 - 0,676 | 0,628 | 0,623 | 50-55 | 51 |



Fakta om sjön och avrinningsområdet

Sjöyta (km²): 1,1

Avrinningsområdets storlek (km²): 26,3

Andel våtmark: 19 %

Andel brukad skogsmark: 7,9 %

Andel jordbruksmark: 1,2 %

Kalkningspåverkan: Nej

Livsmedelsverkets gränsvärden

Kvicksilver i gädda (mg/kg): 1,0

Kvicksilver i övriga arter (mg/kg): 0,5

Cesium i samtliga arter (Bq/kg): 1500

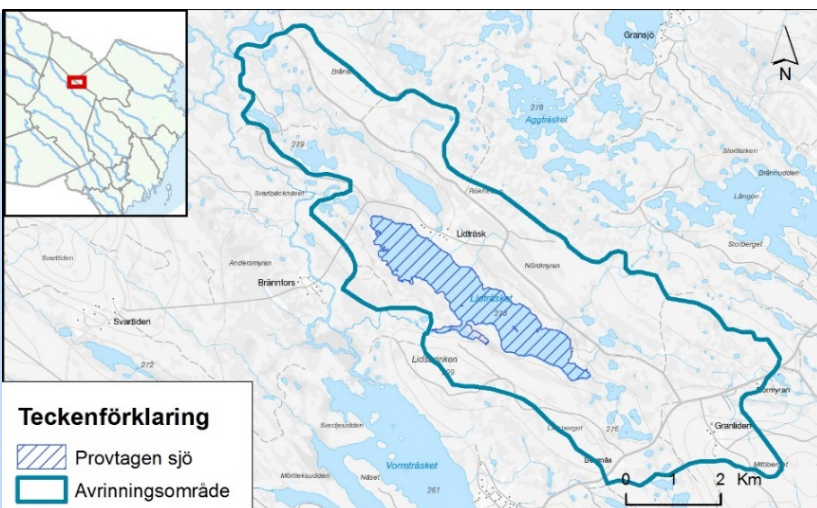
Värden som överstiger gränsvärdena markeras i **röd fetstil**.

Lidträsket, Norsjö (7207985;1644775)

I Lidträsket provfiskades fem abborrar. Medelhalten kvicksilver ligger under Livsmedelsverkets gränsvärde för konsumtionsfisk. Även medelhalten cesium ligger under gränsvärdet. Halterna av kvicksilver och cesium kan förväntas vara högre i rovfiskar som abborre och gädda än i arter lägre ner i näringskedjan.

Abborre

| Antal (st) | Viktspann (g) | Medelvikt (g) | Hg-halt,spann (mg/kg) | Medelhalt Hg (mg/kg) | Medianhalt (mg/kg) | Cs-137-halt, spann (Bq/kg) | Medelhalt Cs-137 (Bq/kg) |
|---------------|------------------|------------------|--------------------------|-------------------------|-----------------------|-------------------------------|-----------------------------|
| 5 | 275-375 | 320 | 0,253 - 0,500 | 0,38 | 0,375 | 345-510 | 414 |



Fakta om sjön och avrinningsområdet

Sjöyta (km²): 4,2

Avrinningsområdets storlek (km²): 42,2

Andel våtmark: 32,1 %

Andel brukad skogsmark: 6,8 %

Andel jordbruksmark: 0,003 %

Kalkningspåverkan: nej

Livsmedelsverkets gränsvärden

Kvicksilver i gädda (mg/kg): 1,0

Kvicksilver i övriga arter (mg/kg): 0,5

Cesium i samtliga arter (Bq/kg): 1500

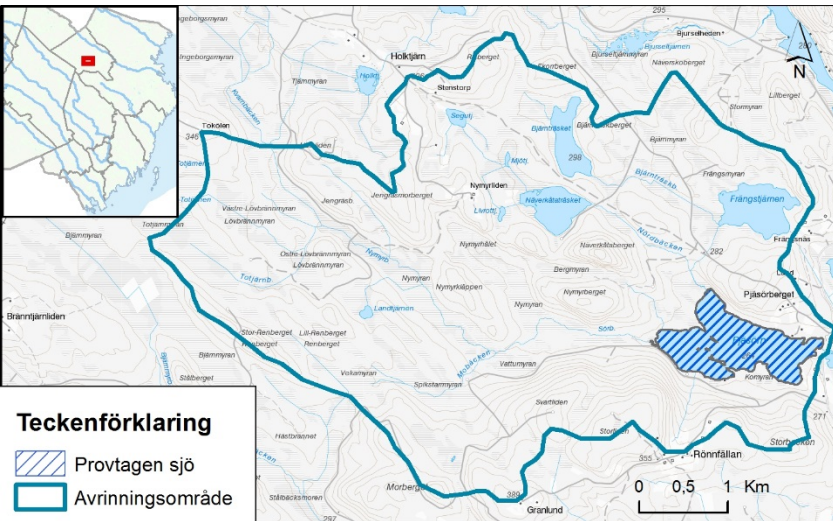
Värden som överstiger gränsvärdena markeras i **röd fetstil**.

Pjärsörn, Norsjö (7199730;1684539)

I Pjärsörn provfiskades fem abborrar. Medelhalten kvicksilver ligger långt över Livsmedelsverkets gränsvärde för konsumtionsfisk. De höga halterna kan delvis bero på sjöns ringa storlek, den höga andelen våtmark i avrinningsområdet samt hög andel avverkad mark åren innan provgatningen. Medelhalten cesium ligger under gränsvärdet. Halterna av kvicksilver och cesium kan förväntas vara högre i rovfiskar som abborre och gädda än i arter lägre ner i näringskedjan.

Abborre

| Antal (st) | Viktspann (g) | Medelvikt (g) | Hg-halt,spann (mg/kg) | Medelhalt Hg (mg/kg) | Medianhalt (mg/kg) | Cs-137-halt, spann (Bq/kg) | Medelhalt Cs-137 (Bq/kg) |
|---------------|------------------|------------------|--------------------------|-------------------------|-----------------------|-------------------------------|-----------------------------|
| 5 | 320-745 | 487 | 0,516 - 1,196 | 0,837 | 0,697 | 115-195 | 144 |



Fakta om sjön och avrinningsområdet

Sjöyta (km²): 0,96

Avrinningsområdets storlek (km²): 24,9

Andel våtmark: 21,4 %

Andel brukad skogsmark: 8,8 %

Andel jordbruksmark: 0,007 %

Kalkningspåverkan: nej

Livsmedelsverkets gränsvärden

Kvicksilver i gädda (mg/kg): 1,0

Kvicksilver i övriga arter (mg/kg): 0,5

Cesium i samtliga arter (Bq/kg): 1500

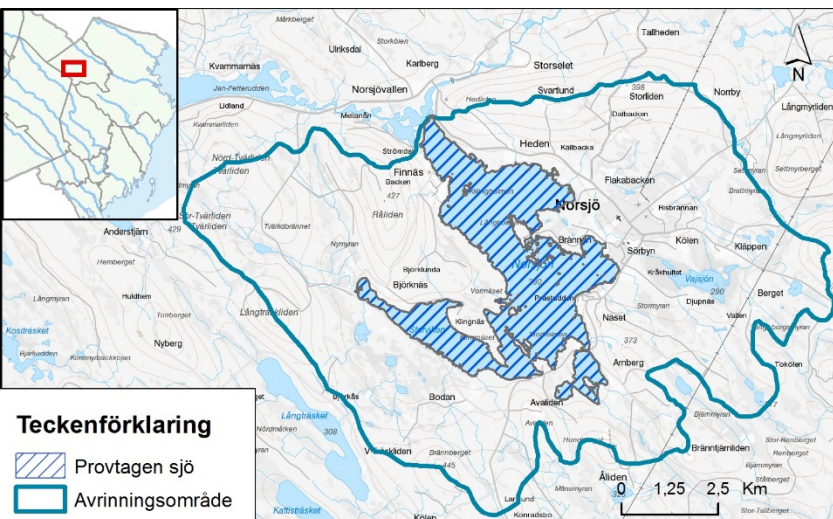
Värden som överstiger gränsvärdena markeras i **röd fetstil**.

Norsjön, Norsjö (7201930;1671200)

Medelhalten kvicksilver i de fem abborrar som provfiskades i Norsjön ligger under Livsmedelsverkets gränsvärden för konsumtionsfisk. Även medelhalten cesium ligger under livsmedelsverkets gränsvärde.

Abborre

| Antal (st) | Viktspann (g) | Medelvikt (g) | Hg-halt,spann (mg/kg) | Medelhalt Hg (mg/kg) | Medianhalt (mg/kg) | Cs-137-halt, spann (Bq/kg) | Medelhalt Cs-137 (Bq/kg) |
|---------------|------------------|------------------|--------------------------|-------------------------|-----------------------|-------------------------------|-----------------------------|
| 5 | 250-300 | 280 | 0,317 - 0,447 | 0,377 | 0,378 | 65-110 | 86 |



Fakta om sjön och avrinningsområdet

Sjöyta (km²): 16,8

Avrinningsområdets storlek (km²): 113

Andel våtmark: 19,5 %

Andel brukad skogsmark: 11,1 %

Andel jordbruksmark: 0,01 %

Kalkningspåverkan: nej

Livsmedelsverkets gränsvärden

Kvicksilver i gädda (mg/kg): 1,0

Kvicksilver i övriga arter (mg/kg): 0,5

Cesium i samtliga arter (Bq/kg): 1500

Värden som överstiger gränsvärdena markeras i **röd fetstil**.

Storträsket, Norsjö (7195900;1667640)

I Storträsket provfiskades fem abborrar. Medelhalten kvicksilver ligger under Livsmedelsverkets gränsvärden för konsumtionsfisk., dock inte med stor marginal. Två av abborrarna hade halter som låg över gränsen. Även medelhalten cesium ligger under gränsvärdet. Halterna av kvicksilver och cesium kan förväntas vara högre i rovfiskar som abborre och gädda än i arter lägre ner i näringskedjan.

Abborre

| Antal (st) | Viktspann (g) | Medelvikt (g) | Hg-halt,spann (mg/kg) | Medelhalt Hg (mg/kg) | Medianhalt (mg/kg) | Cs-137-halt, spann (Bq/kg) | Medelhalt Cs-137 (Bq/kg) |
|---------------|------------------|------------------|--------------------------|-------------------------|-----------------------|-------------------------------|-----------------------------|
| 5 | 225–400 | 290 | 0,264 - 0,689 | 0,479 | 0,484 | 200–570 | 383 |



Fakta om sjön och avrinningsområdet

Sjöyta (km²): 1,6

Avrinningsområdets storlek (km²): 67,8

Andel våtmark: 30,9 %

Andel brukad skogsmark: 5,3 %

Andel jordbruksmark: 0,002 %

Kalkningspåverkan: ja

Livsmedelsverkets gränsvärden

Kvicksilver i gädda (mg/kg): 1,0

Kvicksilver i övriga arter (mg/kg): 0,5

Cesium i samtliga arter (Bq/kg): 1500

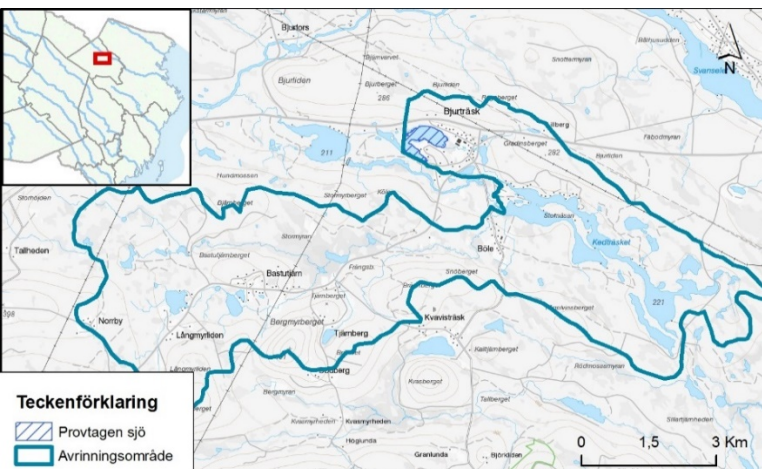
Värden som överstiger gränsvärdena markeras i **röd fetstil**.

Bjurträsket, Norsjö (7213250;1683980)

I Bjurträsket provfiskades fem abborrar. Medelhalten kvicksilver ligger under Livsmedelsverkets gränsvärde för konsumtionsfisk.. Även medelhalten cesium ligger under gränsvärdet. Halterna av kvicksilver och cesium kan förväntas vara högre i rovfiskar som abborre och gädda än i arter lägre ner i näringskedjan.

Abborre

| Antal (st) | Viktspann (g) | Medelvikt (g) | Hg-halt,spann (mg/kg) | Medelhalt Hg (mg/kg) | Medianhalt (mg/kg) | Cs-137-halt, spann (Bq/kg) | Medelhalt Cs-137 (Bq/kg) |
|---------------|------------------|------------------|--------------------------|-------------------------|-----------------------|-------------------------------|-----------------------------|
| 5 | 250–300 | 273 | 0,231 - 0,525 | 0,336 | 0,347 | 13–52 | 24 |



Fakta om sjön och avrinningsområdet

Sjöyta (km²): 0,36

Avrinningsområdets storlek (km²): 50,7

Andel våtmark: 13,3 %

Andel brukad skogsmark: 6,3 %

Andel jordbruksmark: 0,01 %

Kalkningspåverkan: nej

Livsmedelsverkets gränsvärden

Kvicksilver i gädda (mg/kg): 1,0

Kvicksilver i övriga arter (mg/kg): 0,5

Cesium i samtliga arter (Bq/kg): 1500

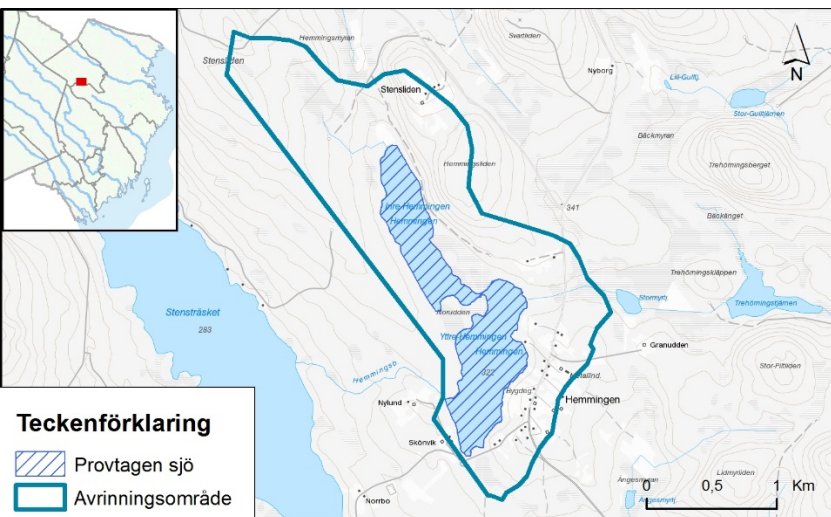
Värden som överstiger gränsvärdena markeras i **röd fetstil**.

Yttre-hemmingen, Norsjö (7190860;1682740)

Medelhalten kvicksilver i de fem abborrar som provfiskades i Yttre-hemmingen ligger under Livsmedelsverkets gränsvärde för konsumtionsfisk. Även medelhalten cesium ligger under gränsvärdet. Halterna av kvicksilver och cesium kan förväntas vara högre i rovfiskar som abborre och gädda än i arter lägre ner i näringskedjan.

Abborre

| Antal (st) | Viktspann (g) | Medelvikt (g) | Hg-halt,spann (mg/kg) | Medelhalt Hg (mg/kg) | Medianhalt (mg/kg) | Cs-137-halt, spann (Bq/kg) | Medelhalt Cs-137 (Bq/kg) |
|---------------|------------------|------------------|--------------------------|-------------------------|-----------------------|-------------------------------|-----------------------------|
| 4 | 270–340 | 303 | 0,341 - 0,553 | 0,438 | 0,438 | 278–510 | 384 |



Fakta om sjön och avrinningsområdet

Sjöyta (km²): 0,82

Avrinningsområdets storlek (km²): 4,1

Andel våtmark: 11,7 %

Andel brukad skogsmark: 9,6 %

Andel jordbruksmark: 0,05 %

Kalkningspåverkan: nej

Livsmedelsverkets gränsvärden

Kvicksilver i gädda (mg/kg): 1,0

Kvicksilver i övriga arter (mg/kg): 0,5

Cesium i samtliga arter (Bq/kg): 1500

Värden som överstiger gränsvärdena markeras i **röd fetstil**.