

Enligt sändlista

## Bildande av naturreservatet Stora Vede, Follingbo socken, Gotlands kommun

### Beslut

Med stöd av 7 kap. 4 § miljöbalken beslutar länsstyrelsen att förklara det område som avgränsats med heldragen svart linje på bifogad karta, bilaga 1, som naturreservat (nedan även kallat reservat). Naturreservatet har den avgränsning som framgår av bifogad karta och med de gränser som slutligen utmärks i fält.

Reservatets namn ska vara *Stora Vede*.

Beslutet riktar sig till var och en, fastighetsägare och innehavare av särskild rätt, vars rättigheter att använda mark- och vattenområden berörs inom reservatsområdet. Fastigheten Follingbo Stora Vede 1:13 ligger som en enklav innesluten av naturreservatet, men ingår inte i detsamma. Föreskrifter och bestämmelser gäller inte på Follingbo Stora Vede 1:13.

### Syftet med naturreservatet

Syftet med naturreservatet Stora Vede är att bevara biologisk mångfald, vårda och bevara värdefulla naturmiljöer samt att återställa och nyskapa värdefulla naturmiljöer för skyddsvärda arter.

- De stora och varierade skogsområdena, våtmarkerna och hållmarkerna ska bevaras, vårdas och återställas.
- Äldre barrskogar med gamla tallar och granar ska bevaras och vårdas med naturvårdsinriktad skötsel.
- Öppna våtmarker, fuktängar och alvarmarker ska bevaras och skötas för att gynna den flora och fauna som är knuten till dessa miljöer.
- Gynnsam hydrologi ska i möjligaste mån råda i våtmarker och sumpskog.
- Alvarmarker och alvarvätar ska bevaras och skyddas från negativ fysisk påverkan.
- Strukturer som gamla och senvuxna träd, barrskogskontinuitet, solbelysta träd, död ved, bränd och kolad ved, blottad mineraljord och sand, skoglig kontinuitet, vattenfluktuationer och vattenhållande förmåga ska förekomma i en omfattning som är gynnsam för områdets naturtyper samt typiska och rödlistade arter.

- Geologiska strukturer som strandvallar, öppna hällar och karstsprickor ska bevaras.
- Skogarna ska ha en trädslagsblandning av både tall, gran och lövträd.
- Yngre skogar ska utvecklas och skötas för att i framtiden kunna hysa en större biologisk mångfald.
- Reservatet ska bidra till att uppnå gynnsam bevarandestatus på biogeografisk nivå för naturtyperna basiska berghällar (6110), karsthällmarker (8240), alvar (6280), fuktäng (6410), agkärr (7210), rikkärr (7230), sumpskog (9006), taiga (9010) och trädklädd betesmark (9070).

Syftet är också att inom ramen för bevarandet av biologisk mångfald kunna erbjuda allmänheten att få ta del av områdets olika friluftslivsvärden samt utöva olika friluftslivsaktiviteter.

- Besökare ska kunna se, uppleva och få kunskap om områdets typiska livsmiljöer, arter och kulturmiljöer.
- Allmänheten ska kunna nyttja området och dess många motionsspår, småvägar och gamla banvallen för olika typer av friluftaktiviteter.
- Reservatet ska erbjuda plats för besökare med olika behov. Kanalisering ska ske för att erhålla en långsiktig samexistens mellan friluftsliv, upplevelsevärden och biologisk mångfald samt minimera konflikter mellan olika typer av aktiviteter.

Syftet ska uppnås genom:

- Naturvårdsinriktade röjningar och huggningar, både i skog och i öppna naturtyper. Röjning av igenväxande en i den äldre skogen.
- Naturlig dynamik i skogen så som avdöende, nedbrytning och föryngring.
- Solbelyst död tallved ska bevaras för att tjäna som livsmiljö för skalbaggar och hackspettar.
- Återupptagande av hävd och röjning på öppna och igenväxande marker, framför allt i fuktängar, rikkärr och de delar av skogsmarken som har skogsbeteskaraktär. Åtgärderna ska variera i omfattning utifrån markens kulturprägel.
- Slätter och skörd av ag i rikkärren.
- Möjlighet till extensivt bete i delar av reservatet.
- Kontrollerad naturvårdsbränning i barrskogar med lägre naturvärden i anslutning till det vattenfyllda kalkbrottet söder om reservatet. Nyskapande av bränd och kolad ved.
- Sandblottor och solvarma miljöer tillskapas och underhålls.
- Återkommande röjning längs motionsspår, stigar och småvägar.
- Uppmärkning och skyltning av utvalda stigar, grusvägar och körvägar som gör det lättare för olika typer av friluftslivsaktiviteter att samexistera.
- En naturbana för häst iordningställs i de västra delarna av reservatet.

- Anordningar och åtgärder för områdets besökare iordningställs, t.ex. informationsskyltar, bänkbord, vindskydd, grillplats och stängselgenomgångar.

### Översiktskarta



© Lantmäteriet, Länsstyrelsen

### Uppgifter om naturreservatet

<b>Namn</b>	Stora Vede
<b>Kommun</b>	Gotland
<b>Län</b>	Gotland
<b>Lägesbeskrivning</b>	Reservatets mittpunkt är belägen ca 3,5 km öster om Visby tätort och ca 3 km nordväst om Follingbo kyrka. Stora Vede angränsar i norr till naturreservatet Ölbäck.
<b>Koordinat för mittpunkt (Sweref 99)</b>	N 701296, E 6390500
<b>Fastighet</b>	Follingbo Stora Vede 2:2
<b>Ägarförhållanden</b>	Statligt

<i>Areal</i>	204 hektar varav 145 hektar produktiv skogsmark, 59 hektar våtmark, alvarmark och övriga impediment
<i>Nyttjanderätter m.m.</i>	Se bilaga 2
<i>Förvaltare</i>	Länsstyrelsen i Gotlands län

### Skälen för beslutet

Området har höga värden både ur natur- och friluftslivssynpunkt. Reservatet hyser en stor andel äldre kalkbarrskog och äldre sandbarrskog på mark som varit kontinuerligt skogbevuxen under lång tid. Båda skogstyperna är prioriterade för skydd enligt Nationell strategi för formellt skydd av skog. Skogsstyrelsen har tidigare inventerat naturvärden i skogen och inom reservatet finns inte mindre än fyra nyckelbiotoper, ett naturvärdesobjekt och fyra sumpskogsobjekt. Sett ur ett landskapsperspektiv ligger skogsmarken i reservatet inom värdestrakt för kalkbarrskog och även inom värdestrakt för sandbarrskog. Området hyser flera rödlistade arter, framför allt många utrotningshotade marksvampar som lever i den äldre barrskogen. De här mycket ovanliga och skyddsvärda arterna av marksvamp bär namn som gul lammticka, slät taggsvamp, fjällfotad musseron och sienamusseron. De har specifika krav på sin miljö och bildar så kallad mykorrhiza, med tall eller gran (några arter till båda). Genom att fina underjordiska svamprådar tränger in i rötterna, hjälper svampen trädet att ta upp vatten och närsalter, samtidigt som den får organiska föreningar (till exempel kol) från växten. Båda organismerna tjänar på utbytet. Sienamusseron finns i landet endast på ett fåtal lokaler på Gotland, vilket gör denna lokal högst skyddsvärd.

Våtmarkerna i reservatet har uppnått klass 2, det vill säga den näst högsta klassen enligt länets våtmarksinventering från 1997. Reservatet ligger i sin helhet inom Visby vattenskyddsområde och bidrar till att stärka skyddet för grundvattnet.

Stora Vede är ett populärt rekreativområde med ett nätverk av stigar och leder. I Skogsstyrelsens kartläggning av skogar med höga sociala värden (år 2009) ingår de södra delarna av reservatet. Stora Vede gränsar i norr till Ölbäck som är både naturreservat och Natura 2000-område.

Beslutet är en del av att uppfylla den av regeringen antagna strategin för biologisk mångfald och ekosystemtjänster. Denna strategi är Sveriges svar på hur vi ska bidra till att uppfylla den strategiska planen inom konventionen om biologisk mångfald, målen i EU:s strategi för biologisk mångfald samt målen i vårt nationella miljömålsarbete.

*Tabell 1. Prioriterade bevarandevärden*

<i>Naturtyper</i>	Äldre barrskogar: trädklädd betesmark, 9070 och *taiga 9010, våtmarker: *agkärr (7210), rikkärr (7230) och kalkfuktäng (6410), hållmarker: *alvar (6280), *karsthållmarker (9240), *basiska berghällar (6110).
<i>Strukturer och funktioner</i>	Skoglig kontinuitet, gamla och senvuxna tallar och granar, stående och liggande död ved, solbelysta gläntor, gynnsam hydrologi i våtmarkerna, vattenfluktuationer över året på alvaren, öppna myrvidder, öppna hållmarker, bränd och kolad ved.
<i>Arter</i>	<p>Svampar knutna till tallskog med lång kontinuitet på kalkrikt sandigt-grusigt underlag: sienamusseron <i>Tricholoma joachimii</i> (EN), slät taggsvamp <i>Sarcodon leucopus</i> (EN) och motaggsvamp <i>Sarcodon squamosus</i> (NT).</p> <p>-Arter knutna till äldre, ofta betespräglad barrskog med gran och tall: granrotspindling <i>Cortinarius fraudulentus</i> (VU) svartgrön spindling <i>Cortinarius atrovirens</i> (VU), vit taggsvamp <i>Hydnum albidum</i> (VU), lammticka <i>Albatrellus subrubescens</i> (VU), duvspindling <i>Cortinarius caesiocanescens</i> (VU).</p> <p>-Svampar knutna till örtrik granbarrskog med välutvecklade mossmattor: gul lammticka <i>Albatrellus citrinus</i> (VU), svartfjällig musseron <i>Tricholoma atosquamosum</i> (VU), bullspindling <i>Cortinarius corrosus</i> (VU), fjällfotad musseron <i>Tricholoma olivaceotinctum</i> (VU)</p> <p>-Arter knutna till död tallved tex linjerad plattstumpbagge <i>Platysoma lineare</i>.</p> <p>-Övriga insekter samt kärlväxter knutna till våtmarker, rikkärr och öppna fuktängar/gräsmarker, t.ex. loppstarr <i>Carex pulicaris</i> (NT), majviva <i>Primula farinosa</i> (NT), flockarun <i>Centaureum erythraea</i> var. <i>erythraea</i> (NT), axag <i>Schoenus ferrugineus</i>, brudsporre <i>Gymnadenia conopsea</i>, kärrknipprot <i>Epipactis palustris</i>, pälsdvärgspindel <i>Lasiargus hirsutus</i> (VU).</p>
<i>Friluftsliv</i>	Framkomliga stigar och skogsvägar, skyltning av utvalda stigar och leder för olika aktiviteter. Parkering vid VOK-stugan.

### Föreskrifter

För att uppnå och tillgodose syftet med naturreservatet beslutar länsstyrelsen med stöd av 7 kap. 5, 6 och 30 §§ miljöbalken samt 22 § förordningen (1998:1252) om områdesskydd enligt miljöbalken m.m. att nedan angivna föreskrifter ska gälla för naturreservatet.

#### ***A Föreskrifter enligt 7 kap. 5 § miljöbalken om inskränkningar i rätten att använda mark- och vattenområden***

Utöver vad som i övrigt gäller är det förbjudet att inom reservatet:

1. uppföra eller utföra byggnad eller anläggning,
2. anlägga väg eller hårdgöra ytor,
3. dra fram mark- eller luftledning,
4. gräva, schakta, fylla ut, spränga, borra eller på annat motsvarande sätt påverka mark, hållar, block eller strandvallar, eller ta sten, sand och grus.
5. anordna upplag,
6. dika, dikesrensa, dämna eller utföra annan åtgärd som påverkar områdets hydrologi,
7. avverka, upparbeta eller bortföra levande eller dött träd eller utföra annan skogsbruksåtgärd,
8. jaga andra djur än införda arter som tex rådjur,
9. jaga mellan kl 11.00-22.00 under jaktperioden.

Utan Länsstyrelsens tillstånd är det förbjudet att:

10. uppföra jaktorn,
11. utöka eller genomföra ytterligare dämning av befintlig damm.

Föreskrifterna ovan (A) ska inte utgöra hinder för:

- a) förvaltaren, eller den som förvaltaren utser, att utföra de åtgärder som framgår av föreskrifterna enligt 7 kap 6 § miljöbalken nedan,
- b) normal skötsel och underhåll av asfalterad infartsväg och parkeringsplats vid VOK-stugan,
- c) nyttjanderättsinnehavare (förening) att utföra åtgärder som syftar till att främja föreningens verksamhet enligt gällande nyttjanderättsavtal,
- d) skötsel av befintliga motionsspår, stigar och banvall. Nedtagning av träd ska alltid samrådas med förvaltaren (Länsstyrelsen),
- e) rättighetsinnehavare till kraftledningar och jordkablar att utföra underhåll, ersättning och borttagande av befintlig ledning inom samma område om det inte innebär skador på mark och hydrologi. Förvaltaren ska informeras innan åtgärden sker,
- f) myndigheter inom totalförsvarets militära del att utföra underhålls- och reparationsarbete på militär infrastruktur,
- g) vård och skydd av kultur- och fornlämningar i enlighet med 2 kapitlet Kulturmiljölagen (1988:950).

***B Föreskrifter enligt 7 kap. 6 § miljöbalken om vad ägare och innehavare av särskild rätt till fastighet förpliktas att tåla***

1. röjning och uppmärkning av reservatsgränsen,
2. uppsättning och underhåll av skyltar med information om reservatet,
3. natur- och kulturvårdsinriktad röjning, plockhuggning och luckhuggning i varierande omfattning,
4. kontrollerad naturvårdsbränning av begränsat område nord-nordväst om det vattenfyllda kalkbrottet,
5. i det fall naturvårdsbränning inte kan komma till stånd samt i bestånd som inte kan avgränsas för bränning: andra åtgärder som syftar till att efterlikna effekterna av en naturvårdsbränning som till exempel veteranisering av träd, ring- eller randbarkning, skapande av död ved,
6. tillskapande och underhåll av sandblottor och varma sandmiljöer för grävande insekter och pollinatörer,
7. slåtter och skörd av ag,
8. dämning, grävning, proppning, borttagande av rotfilt eller liknande åtgärd som eftersträvar att skapa gynnsam hydrologi i våtmarkerna,
9. betesdrift eller annan hävd (inklusive uppförande och underhåll av stängsel, grindar och stängselgenomgångar) inom delar av reservatet,
10. användning av nödvändiga beprövade metoder i syfte att bekämpa invasiva arter,
11. användning av nödvändiga beprövade skötselmetoder i syfte att bevara naturvärden och kompensera för förlust av naturvärden som hotas av invasiva arter,
12. underhåll av befintliga äldre körvägar och vägrenar,
13. underhåll av trummor under järnvägsbanken,
14. tillskapande av mötesplatser (breddning) längs järnvägsbanken,
15. utplacering av trafik hinder för att förhindra motortrafik.
16. vandringsleder, motionsspår och stigar, anläggs, underhålls och utvecklas,
17. tillskapande av anpassad led eller slinga för bättre tillgänglighet,
18. uppskyltning av stigar och leder,
19. tillskapande av en enklare naturbana för häst,
20. anläggande och underhåll av anordningar för besökare, t.ex. grillplats, vindskydd, bänkbord, och vid behov spänger.
21. underhåll och utveckling av parkeringsplats,
22. undersökning och dokumentation av mark, vegetation samt växt- och djurliv i uppföljningssyfte.

### ***C Föreskrifter enligt 7 kap. 30 § miljöbalken om rätten att färdas och vistas och om ordningen i övrigt i naturreservatet***

Utöver vad som i övrigt gäller är det förbjudet att inom reservatet:

1. framföra motordrivet fordon annat än på infartsvägen till VOK-stugan markerad på beslutskarta (bilaga 1) och på parkeringsytor i anslutning till VOK-stugan. Förbudet gäller inte elcyklar /sparkcyklar med max 250 w motoreffekt. Förbudet gäller heller inte personliga hjälpmedel som permobil.
2. parkera motorfordon, husvagn eller släpvagn annat än på parkeringsytor i anslutning till VOK-stugan.

### **Fastställelse av skötselplan**

Länsstyrelsen fastställer i enlighet med 3 § förordningen (1998:1252) om områdesskydd enligt miljöbalken m.m. bifogad skötselplan, bilaga 3, för naturreservatets långsiktiga vård.

## **Beskrivning av ärendet**

### **Ärendets beredning**

Naturvärdena på fastigheten uppmärksammades 1998 då två nyckelbiotoper registrerades i den mellersta delen av det blivande reservatet. 2005 kompletterades inventeringen med ytterligare två nyckelbiotoper i den västra delen.

Gården och fastigheten Follingbo Stora Vede 2:1 kom ut till försäljning år 2011. Naturvårdsverket visade intresse för skogen, och andra intressenter visade intresse för att förvärva andra delar av fastigheten. Vid försäljningen gjordes en avstyckning i flera olika delar där åkermarken såldes för sig, förrådsbyggnader för sig, skogen för sig, och en del av den gårdsnära marken styckades av tillsammans med gårdsbebyggelsen. Naturvårdsverket köpte skogen som tillhört Stora Vede 2:1 och som idag utgör huvuddelen av reservatet.

År 2016 kom de angränsande fastigheterna Follingbo Lilla Vede 1:2 och 1:4 samt Follingbo Norrbys 1:34 ut till försäljning och Naturvårdsverket förvärvade även dessa. Samtliga fastigheter ingår idag i Follingbo Stora Vede 2:2.

Områdets potential och betydelse för friluftsliv i olika former uppmärksammades i Follingbohöjdens Idrotts- och friluftsområde - en förstudie, som genomfördes år 2013. Region Gotland var huvudman för studien som finansierades genom ett så kallat Leader-projekt.



Länsstyrelsen tog fram ett förslag till beslut och skötselplan för reservatet som remitterades under december 2020 till februari 2021. De synpunkter som kommit in på förslaget, och länsstyrelsens bemötande av dessa redovisas i bilaga 4.

## Motivering till beslutet

### Motiv till skyddsformen naturreservat

Länsstyrelsen har bedömt att det är ett angeläget allmänt intresse att naturreservatet Stora Vede, med dess biologiska mångfald och ekosystem, bevaras och främjas långsiktigt. Områdets gamla barrskogar rika på tallved och sällsynta marksvampar, Storvidemyrs stora agvidd, rikkärr med orkidéer och stora hållmarkskomplex med omväxlande grusalvar och hållmarkstallskog, är alla livsmiljöer som skyddas genom inrättandet av naturreservatet. Se också rubriken ”Skälen för beslutet”. Vidare besitter området oerhört stora värden för det rörliga friluftslivet, och ett skydd skulle kunna motiveras enbart utifrån dessa. För att uppnå syftet med skyddet krävs skötsel i olika utsträckning i Stora Vedes naturmiljöer. För att garantera området det skydd och den skötsel som behövs för att bevara natur- och rekreationsvärdena långsiktigt är det motiverat att skydda området som naturreservat.

### Motivering av föreskrifterna

#### A-föreskrifter

Föreskrift 1-7 syftar till att förhindra fysisk skada på framför allt mark och berg, skog och vegetation samt hydrologi. Åtgärderna som förbjuds bedöms kunna orsaka så stor skada på och förändring av naturmiljön att den biologiska mångfalden påverkas negativt.

Föreskrift 8 och 9 syftar till att förhindra störning på det rörliga friluftslivet under lunchtid, eftermiddagar och kvällar då det råder som mest aktivitet, samt att populationerna av införda arter som tex rådjur och fälthare ska kunna begränsas.

#### B-föreskrifter

Föreskrift 1-2 och 12-21 syftar till att bibehålla och öka reservatets tillgänglighet och uppnå reservatets syfte kopplat till friluftslivet. Föreskrift 1 är också nödvändig för att befästa reservatets juridiska status.

Föreskrift 3-9 syftar till att möjliggöra naturvårdande skötsel av reservatet. Skötselåtgärderna är de som med dagens kunskap bedöms mest lämpliga för att gynna områdets ingående naturmiljöer och arter samt bibehålla och utveckla den biologiska mångfalden. Rójningen syftar till att bibehålla öppna håll- och våtmarkskomplex samt ljusöppna skogar. Luckhuggningen syftar till att skapa ett luckigt och varierat trädskikt i de skogsbestånd som är mer ensartade, samt att skapa gynnsamma förutsättningar för biologisk mångfald. Skötselåtgärderna bedöms även stärka tillgängligheten och reservatets värde för friluftslivet.

Föreskrift 10-11 syftar till att möjliggöra bekämpning av invasiva arter, men också att kompensera för den förlust av biologisk mångfald som invasiva arter orsakar. Invasiva arter är ett stort och växande hot mot biologisk mångfald då de kan konkurrera ut inhemska arter, förändra näringskedjor eller helt förändra naturmiljöer. I Stora Vede finns inga kända förekomster av arter som idag klassas som invasiva enligt EU, men spärroxbär *Cotoneaster divaricatus* är exempel på en främmande art som förekommer i reservatet. Spärroxbär kommer troligtvis att tas upp på den nationella förteckningen över invasiva främmande växter och djur som är under framtagande. Då är det viktigt att det finns föreskrifter som tillåter en snabb bekämpning.

Föreskrift 22 syftar till att kunna följa upp reservatets naturmiljöer och arter för att kunna anpassa skötsel och skötselplan i framtiden om naturmiljöerna och arterna visar på negativa trender. Uppföljningen är även viktig för att kunna följa utvecklingen av biologisk mångfald och naturmiljöer på regional, nationell och internationell nivå.

#### C-föreskrifter

Föreskrift 1 och 2 syftar till att minska störningen på friluftslivet och på naturmiljön.

#### **Miljökvalitetsmål**

Beslutet ger ett långsiktigt skydd till våtmarker, alvarmarker och skogar med höga naturvärden samt till en rik biologisk mångfald. Beslutet bidrar därmed till att uppfylla miljökvalitetsmålen *Myllrande våtmarker*, *Levande skogar* och *Ett rikt växt- och djurliv*.

Våtmarker och stabila skogsekosystem fungerar buffrande i sin förmåga att hålla vatten och näringsämnen. Reservatets vattenhållande förmåga bidrar till miljökvalitetsmålet *Grundvatten av god kvalitet*.

Beslutet bidrar även indirekt till att uppfylla andra miljökvalitetsmål. Våtmarker och gamla barrskogar lagrar in stora mängder kol i både marken och träden och sänker därigenom koldioxidhalten i atmosfären. Detta motverkar växthuseffekten. Vid genomförandet av en kontrollerad naturvårdsbränning släpps växthusgaser ut i atmosfären, vilket har negativa effekter på klimatet, men förväntas leda till positiva effekter för biologisk mångfald. Reservatets totala påverkan på miljömålet *Begränsad klimatpåverkan* kan vara negativ eller positiv.

#### **Ekosystemtjänster**

Stora Vede hyser en variation av friska och motståndskraftiga ekosystem. Naturmiljön bidrar till att bevara biologisk mångfald och artrikedom långsiktigt i Sverige och i världen. En stor mångfald av växter och djur försäkrar oss tillgång till alla nyttor arterna bidrar med i ekosystemen och som vi är beroende av, såsom pollinering, nedbrytning och näringsåterföring, jordbearbetning, predation av

skadedjur på grödor och plantor och tillväxt av skogen genom mykorrhizasvampar. Reservatet Stora Vede bidrar med attraktiva rekreativmiljöer och möjlighet till estetiska naturupplevelser.

Sumpskogen och våtmarkerna renar vattnet när det rinner igenom reservatet, som ligger inom Visby vattenskyddsområde för dricksvatten. Våtmarkerna håller också kvar vattnet längre på våren och samlar på sig vatten under stora flöden. Detta ger en utjämnande effekt på vattenflödet vilket minskar översvämningensrisken nedströms under höga flöden.

### **Mänskliga rättigheter**

Naturreservatet Stora Vede innebär en plats där mänskliga rättigheter kan tillgodoses. Genom bildandet av naturreservatet säkerställs att ett område för friluftsliv och lek blir tillgängligt för vuxna, barn och unga. Naturen är inte könskodad och rörelse eller vistelse i naturen kan därför bidra till känslan av frihet. Genom bildandet av naturreservatet säkerställs ett attraktivt område för friluftslivet. Åtgärder som planeras och som förväntas öka tillgängligheten är återkommande röjningar av småvägar, motionsspår och stigar samt skapande av en slinga med hög tillgänglighet. Toaletten vid VOK-stugan är öppen för det mesta och nås via ramp. Reservatet förväntas bidra positivt till folkhälsan.

### **Intresseprövning enligt 7 kap 25 § miljöbalken**

Bildande av naturreservat är en fråga som är angelägen för det allmänna, och som syftar till att uppfylla nationella och internationella mål om biologisk mångfald och ekosystem. Länsstyrelsen bedömer att inskränkningarna i enskilds rätt att använda mark och vatten inte går längre än vad som krävs för att syftet med skyddet ska tillgodoses (7 kap. 25 § miljöbalken). I denna bedömning ingår valet av område, avgränsningen av området och reservatsföreskrifterna.

Valet av område är motiverat utifrån områdets höga natur- och friluftsvärden, se rubriken ”Skälen för beslutet”.

I avgränsningen av reservatet har endast mark inkluderats som behövs för att uppnå syftet med skyddet. En del av skogsmarken utgörs av välskött produktionsskog. Att den är med i reservatet motiveras av att den har betydelse för friluftslivet eftersom den genomkorsas av stigar. Skogen kommer att med skötselinsatser som till exempel kontrollerad naturvårdsbränning och luckhuggning att utveckla högre naturvärden på sikt.

Reservatets A- och B-föreskrifter är inte mer inskränkande än vad som krävs för att uppnå syftet med skyddet, se rubriken ”Motivering av föreskrifterna”.

### **Andra sakförhållanden**

Länsstyrelsen bedömer att beslutet är förenligt med en från allmän synpunkt lämplig användning av mark- och vattenresurser.

Länsstyrelsen bedömer att beslutet är förenligt med hushållningsbestämmelserna i 3 och 4 kap. miljöbalken.

#### *Riksintressen*

Naturreservatet berörs av följande riksintressen enligt 3 kapitlet miljöbalken:

- Riksintresse för friluftsliv enligt 6 §: Follingbohöjdens friluftsområde, FI 10.
- Riksintresse för naturvård enligt 6 §: Ölbäck, NRO09102 (berörs endast marginellt)
- Riksintresse kommunikationer enligt 8 §: Flygplats - flyghinder influensområde: Visby.
- Riksintresse vattenförsörjning enligt 8 §: Visby dricksvattenanläggningar.
- Riksintesse totalförsvaret enligt 9 §: påverkansområde för buller eller annan risk *samt* stoppområde för höga objekt.

Naturreservatet berörs av följande riksintressen enligt 4 kapitlet miljöbalken:

- Riksintesse rörligt friluftsliv enligt 1 och 2 § §: Gotland.

Naturreservatet gränsar till:

Riksintesse Anspråk Natura 2000 Habitatdirektivet (SCI) enligt 8 §: Ölbäck, SE0340117.

Bildandet av naturreservatet tar väl tillvara intressena för friluftsliv enligt 3 kap. 6 § MB och naturvård enligt 3 kap. 6 § MB, riksintesse rörligt friluftsliv enligt 4 kap. 1 och 2 §§ MB samt riksintesse anspråk Natura 2000 enligt 4 kap. 8 § MB. Länsstyrelsen bedömer att naturreservatet är förenligt med dessa riksintressen.

Reservatsföreskrifterna öppnar upp för att bete kan förekomma inom reservatet. Betsdjuren kan ha viss negativ påverkan på riksintesse vattenförsörjning enligt 3 kap. 8 § MB. Våtmarkerna i reservatet ska enligt beslutet skyddas och skötas. Reservatet bedöms bidra positivt till riksintesset vattenförsörjning i och med att våtmarkerna och hydrologin bevaras. Länsstyrelsen bedömer att naturreservatet är förenligt med detta riksintesse.

Reservatsbeslutet innebär att det blir förbjudet att uppföra eller utföra byggnad eller anläggning. Några högre anläggningar kommer inte att uppföras inom reservatet, och reservatet bedöms därför tillvarata intressena för totalförsvaret enligt 3 kap. 9 § MB avseende stoppområde för höga objekt. Länsstyrelsen bedömer att naturreservatet är förenligt med detta riksintesse.

Reservatets syfte är bland annat att låta besökare ta del av olika friluftslivsvärden. Ett skyddat område för friluftslivets intressen ger förutsättning för ett ökat antal besökare i området och därmed kan antalet personer som potentiellt utsätts för förhöjda bullernivåer öka. Reservatets föreskrifter inskränker inte buller. Med

hänsyn till att besökarantalet förväntas öka, kan naturreservatet medföra skada på riksintresset för totalförsvaret enligt 3 kap. 9 §: påverkansområde för buller eller annan risk. Då naturreservatet ligger i områdets utkant bedöms skadan på riksintresset vara begränsad. Länsstyrelsen bedömer att naturreservatet är förenligt med detta intresse.

#### *Översiktsplan*

Vidare bedömer länsstyrelsen att beslutet överensstämmer med Bygg Gotland – översiktsplan för Gotlands kommun 2010–2025. Reservatet berörs inte av Fördjupad översiktsplan för Visbyområdet 2025 eller detaljplan.

#### **Konsekvensutredning**

I enlighet med vad som sägs i 4 och 5 §§ förordningen (2007:1244) om konsekvensutredning vid regelgivning, har länsstyrelsen bedömt att föreskrifterna enligt 7 kap. 30 § miljöbalken innebär så begränsade kostnadsmässiga och andra konsekvenser att det saknas skäl för en konsekvensutredning av regelgivningen.

## **Bestämmelser som beslutet grundas på**

#### **Bildande av naturreservat**

Enligt 7 kap. 4 § miljöbalken får ett mark- eller vattenområde förklaras som naturreservat av länsstyrelsen i syfte att bevara biologisk mångfald, vårda och bevara värdefulla naturmiljöer eller tillgodose behov av områden för friluftslivet.

#### **Föreskrifter och skälen för beslut**

Enligt 7 kap. 5 § miljöbalken ska skälen för beslutet anges, i beslutet om att bilda naturreservat.

Enligt samma paragraf ska det i beslutet också anges de inskränkningar i rätten att använda mark- och vattenområden som behövs för att uppnå syftet med reservatet, såsom förbud mot bebyggelse, uppförande av stängsel, upplag, schaktning, täkt, uppodling, dikning, plantering, avverkning, jakt, fiske och användning av bekämpningsmedel. En inskränkning får innebära att tillträde till området förbjuds under hela eller delar av året.

Enligt 7 kap. 6 § miljöbalken får länsstyrelsen, om det behövs för att tillgodose syftet med naturreservatet, förplikta ägare och innehavare av särskild rätt till fastighet att tåla sådana intrång som att det inom området

1. anläggs vägar, parkeringsplatser, vandringsleder, raststugor, tältplatser, badplatser, sanitära inrättningar eller liknande anordningar,
2. bereds tillträde till mark för allmänheten där allmänheten annars inte har rätt att vistas,

3. utförs gallring, röjning, slätter, plantering, betesdrift, avspärning eller liknande åtgärder, eller
4. genomförs undersökningar av djur- och växtarter samt av mark- och vattenförhållanden.

Enligt 7 kap. 30 § miljöbalken får föreskrifter meddelas om rätten att färdas och vistas inom ett område som skyddas, och om ordningen i övrigt inom området, om det behövs för att tillgodose syftet med skyddet. Vidare anges att föreskrifterna ska gälla omedelbart, även om de överklagas. Enligt 22 § förordningen (1998:1252) om områdesskydd får länsstyrelsen meddela föreskrifter enligt 7 kap. 30 § miljöbalken.

### Skötselplan

Enligt 3 § förordningen (1998:1252) om områdesskydd skall länsstyrelsen fastställa en skötselplan för naturreservatets långsiktiga vård. En skötselplan skall ingå i varje beslut om bildande av ett naturreservat.

### Förvaltare av naturreservatet

Enligt 21 § förordningen (1998:1252) om områdesskydd är länsstyrelsen förvaltare av naturreservatet om förvaltningen inte överläts.

### Intresseprövning

Varje medborgares egendom är tryggad genom att ingen kan tvingas avstå sin egendom till det allmänna eller tåla att det allmänna inskränker användningen av mark eller byggnad, utom när det krävs för att tillgodose angelägna allmänna intressen (2 kap. 15 § 1 st. regeringsformen). Hänsyn tas till enskilda intressen vid prövning av frågor om skydd av områden. En inskränkning i enskilds rätt att använda mark eller vatten som grundas på skyddsbestämmelse får därför inte gå längre än som krävs för att syftet med skyddet skall tillgodoses. (7 kap. 25 § miljöbalken). Det innebär att nyttan med den vidtagna åtgärden måste stå i proportion till det utförda och att mer ingripande åtgärder än vad som behövs i det enskilda fallet inte får användas. Utgångspunkten för naturreservat är att ingrepp som motiveras av hänsyn till naturvårds- och miljöintressen betraktas som angelägna allmänna intressen (Prop.1997/98:45, del 2, s. 97). Likaså anges i förarbetena att inskränkningen i den enskildes rätt kan gå långt i syfte att skydda miljö och natur.

### Beskrivning av naturreservatet

Stora Vede utgörs till stora delar av äldre barrskogar med lång skoglig kontinuitet, där tallen är det dominerande trädslaget. Här i den gamla skogen har flera hotade och sällsynta marksvampar sin hemvist, exempelvis slät taggsvamp, lammticka och sienamusseron. Centralt i områdets hjärta ligger en bildskön våtmarks- och hållmarksmosaik. Hållmarkerna bär spår av äldre tiders kalkbrytning, och människans påverkan på skog och mark är påtaglig inom stora delar av reservatet. Till exempel löper en gammal banvall genom området, och äldre stängsel vittnar

om att människan haft sina betesdjur på utmarken. I de östra delarna av reservatet breder äldre tallskogar ut sig, genomkorsade av stigar, skid- och löpspår. I den norra kanten delas den vidsträckta agmyren Storvidemyr med Ölbäck naturreservat. Skogarna i den västra delen av reservatet är mer påverkade av skogsbruk. Naturvärdena i reservatet är knutna till den gamla skogen, som är en viktig för artgrupper som skalbaggar och hackspettar. Naturvärdena är också knutna till de öppna markerna, som hållmarkerna med karstsprickor och grusalvaren samt till de blötare fuktängarna och rikkärren.

Stora Vede ligger nära Visby och är ett viktigt rekreationsområde för alla åldrar. Här får många unga och barn sin första kontakt med naturen. Pensionärer träffas tillsammans eller tar en tur i enskildhet. Här möts ryttare och orienterare, hundägare och skidåkare, cyklister och joggare. Naturreservatet nyttjas av människor i olika åldrar, av pojkar, flickor, män, kvinnor, och av personer med annan könsidentitet. Området är mycket viktigt ur ett friluftsperspektiv, och flera olika föreningar har organiserad verksamhet inom området. Reservatet besöks också spontant av t.ex. ryttare, hundägare och cyklister. Vid VOK-stugan finns en grund damm.

## Upplysning

Föreskrifterna under C ovan, enligt 7 kap. 30 § miljöbalken om rätten att färdas, vistas och om ordningen i övrigt inom naturreservatet, gäller omedelbart även om beslutet överklagas.

Den som vill göra anspråk på ersättning eller kräva inlösen av fastighet ska väcka talan hos mark- och miljödomstolen mot staten inom ett år från det att beslutet på vilket anspråket grundas har vunnit laga kraft vid påföljd att rätten till ersättning eller inlösen annars går förlorad.

Detta beslut ska kungöras i länets författningssamling och i ortstidningar.

Länsstyrelsen kan meddela dispens från föreskrifter om det finns särskilda skäl och om det är förenligt med förbudets eller föreskriftens syfte.

Alla åtgärder som innebär ingrepp i eller bredvid fornlämning eller deras fornlämningsområden kräver tillstånd enligt 2 kap. kulturmiljölagen. Förekommer osäkerhet om fornlämningsområdets storlek runt lämningarna samt om tillstånd krävs tas kontakt med Länsstyrelsen för samråd.

Enligt 4 § skogsvårdslagen (1979:429) ska bestämmelser i denna lag eller med stöd av lagen meddelade föreskrifter inte tillämpas i den mån vad där sägs strider mot föreskrifter för naturreservatet. Det innebär t.ex. att eventuella vindfällen och stormskadad skog får lämnas orörda.

Utöver föreskrifterna för naturreservatet gäller också generella bestämmelser till skydd för naturmiljön, t.ex.

- körning i terräng med motordrivet fordon enligt terrängkörningslagen (1975:1313),
- fridlysning av alla vilda fåglar och däggdjur samt deras ägg, ungar och bon enligt jaktlagen (1987:259). Vissa andra växt- och djurarter är fridlysta enligt 8 kap. miljöbalken och artskyddsförordningen (2007:845).

## De som medverkat i beslutet

Beslutet har fattats av landshövding Anders Flanking med naturvårdshandläggare Cecilia Nygren som föredragande. I den slutgiltiga handläggningen har även Torun Stening, samhällsplanerare, David Lundgren, naturvårdshandläggare, Sebastian Bolander, handläggare områdesskydd, Gösta Cedergren, handläggare landsbygdsenheten, Therese Lindström, handläggare kulturmiljö och Mattias Vejens, samordnare friluftsliv, medverkat. Förslaget har även föredragits i länsstyrelsens ledningsgrupp.

*Denna handling har godkänts digitalt och saknar därför namnunderskrift*

Anders Flanking  
Landshövding

Cecilia Nygren  
Naturvårdshandläggare

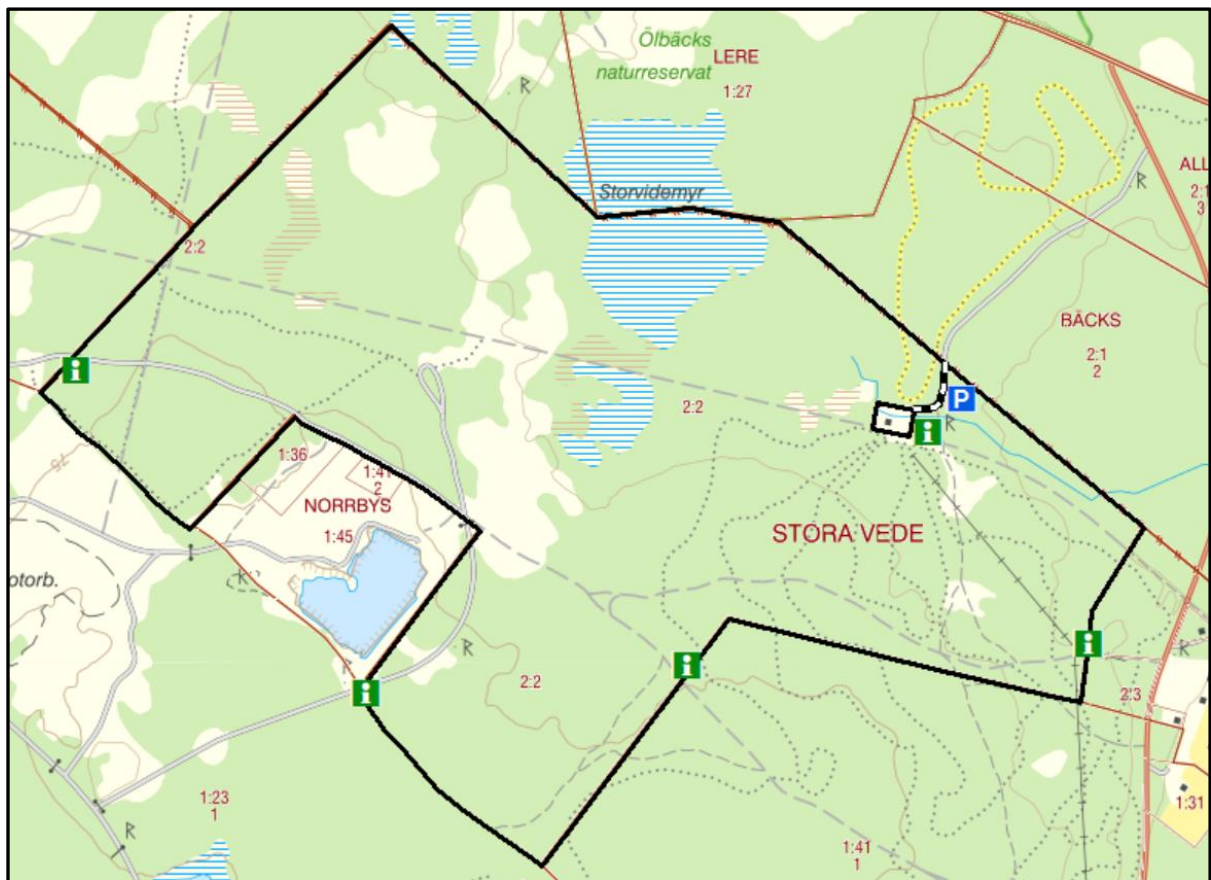
## Bilagor

1. Karta till beslutet
2. Nyttjanderätter
3. Skötselplan
4. Redogörelse för inkomna synpunkter
5. Hur du överklagar beslutet



## Bilaga 1

## Karta tillhörande beslut om naturreservatet Stora Vede



Skala 1:13 000

Teckenförklaring	
	P-plats
	infotavla
	motortrafik_tillåten
	Naturreservatet Stora Vede

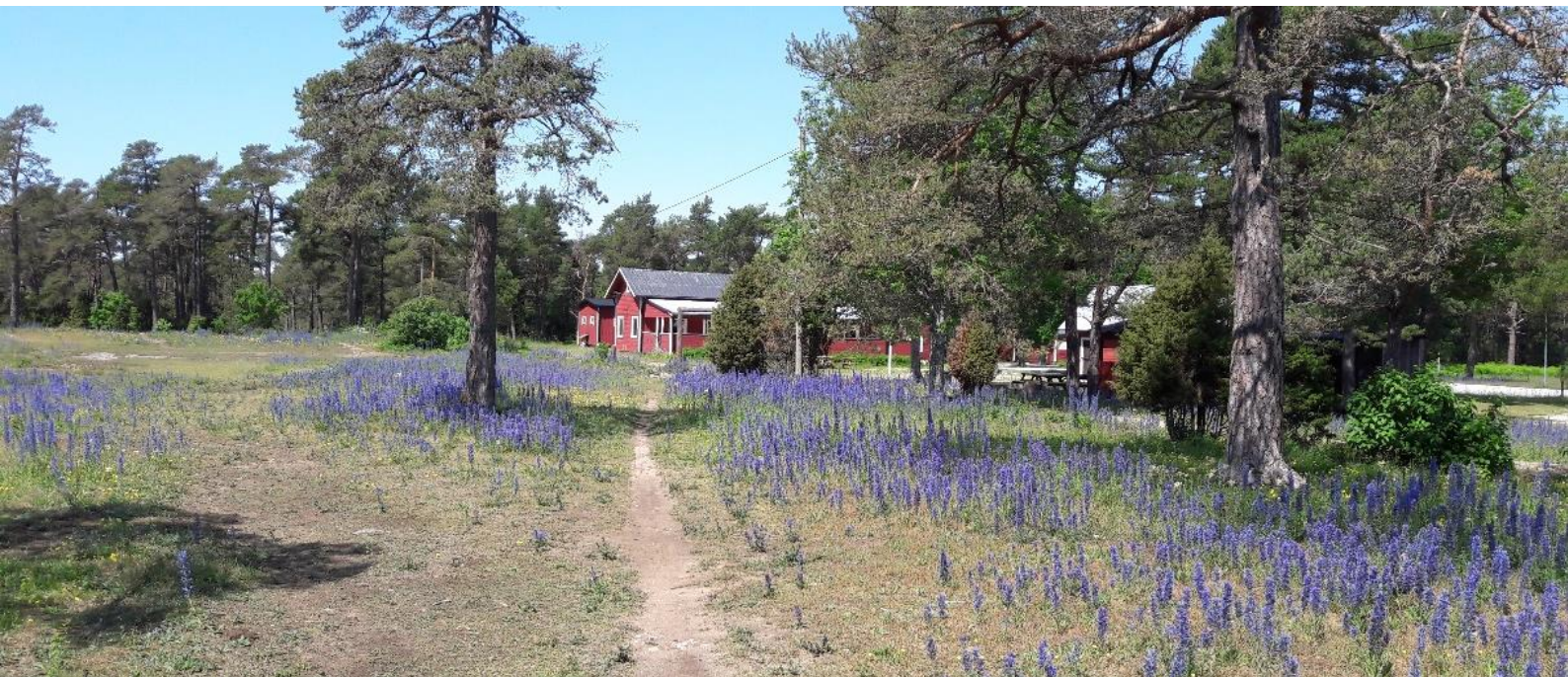
## Bilaga 2. Nyttjanderätter

Förteckning över kända nyttjanderätter

- Nyttjanderättsavtal mellan Naturvårdsverket och Visborgs Orienteringsklubb, NV-09695-12. Avtalet avser skötsel av motionsspår, uppsättning av orienteringskontroller och nyttjande av ett serviceområde kring klubbstugan och elljusspåret. Gäller i femårsperioder med automatisk förlängning. Länsstyrelsen 2019-01-09, dnr 511-2050-11.
- Upplåtelse av jakt mellan Naturvårdsverket och Lars Eklund, Endre Bäcks 222, Visby. Avtalet gäller 1 juli 2020 - 30 juni 2024, dnr 512-2722-20.
- Ledningsrätt för starkström till förmån för Othem Cementen 3. Rättighet 09-END-253.1
- Avtalsservitut till förmån för Othem Cementen 3. Belastar Follingbo Stora Vede 2:2. Rättighet D201600499539:1.1
- Avtalsservitut till förmån för Gotland Visby Giraffen. Belastar Follingbo Stora Vede 2:2 med flera.
- GEAB har kabelschakt inklusive kabel i anslutning till VOK:s klubbstuga.

## Bilaga 3

### Skötselplan för naturreservatet Stora Vede



#### 1. Beskrivning av området

##### Allmänt

Stora Vede är ett natur- och friluftsområde strax utanför Visby. Här finns ett välfungerande system av stigar och äldre brukningsvägar samt anordningar för besökare. Tack vare de föreningar som har sin verksamhet här hålls stigar och motionsspår öppna. De höga naturvärdena är framför allt knutna till den äldre barrskogen men också till våtmarkerna och de öppna hållmarkerna.

##### Historisk markanvändning och kulturhistoriska värden

Genom att titta på den historiska markanvändningen kan vi få en ökad förståelse för markens kulturprägel och hur naturvärdena skapats. Det i sin tur kan ge en ledtråd till hur markerna bäst förvaltas framåt för att värdena ska bestå eller återskapas.

## Förhistorisk markanvändning

Inom naturreservatet finns endast ett fåtal registrerade fornlämningar. Strax öster om VOK stugan ligger ett delvis skadat gravfält, som består av åtta mindre övertorvade stensättningar, gravar (Fornsök L1977:6092). Gravfältet kan ha större utbredning västerut enligt inventering från 1978. Öster om det vattenfyllda kalkbrottet finns två stensättningar (gravar): L2019:5628 och L2019:5829. I fastighetens mellersta och norra del finns fyra troliga gränsmärken (L:1977:6019, L1977:6020, L1977:6128 och L1977:6129).

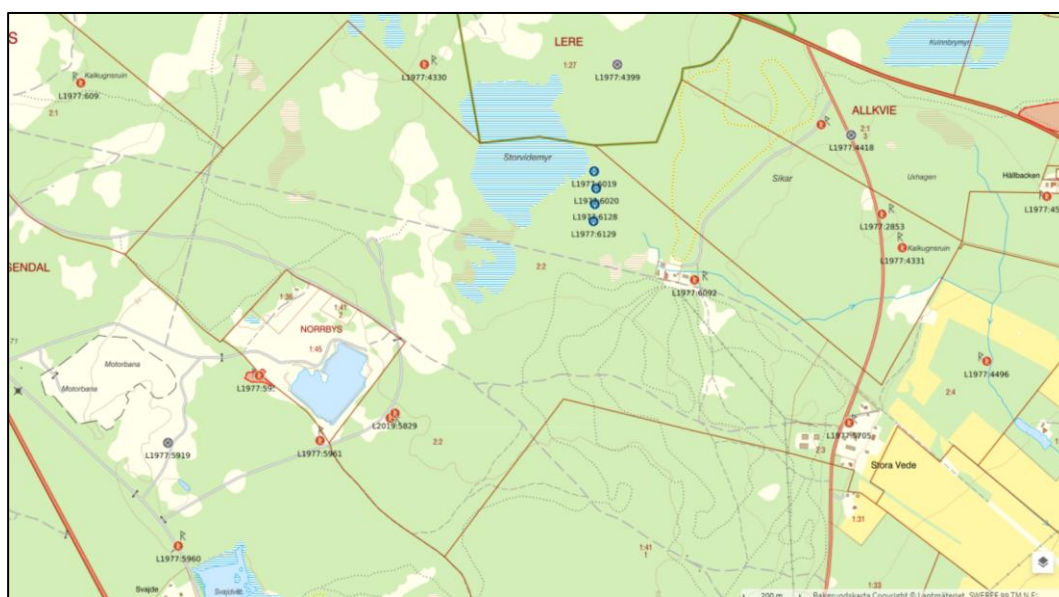


Fig.1. Fornlämningar inom naturreservatet Stora Vede.

## Historisk markanvändning och skattläggning

Markerna i reservatet har historiskt tillhört gårdarna Stora och Lilla Vede samt Norrbys. Stora Vede beskrivs i Revisionsbok för Gotland från 1653. Gården är då den största i Follingbo socken och omfattar ”1 hemman om 10 marckeleij hafwer åcker till 32 tunnelandh, äng till 35 mans slätt, aag i Storwedhemyr 3 mans slätt, 2 hagar till 30 hästar, sqwalteqwarn uthj i Stoorweedhåå och godh skough.” Begreppet mackeleij är ett mått på gårdarnas skattekraft.

Den skattläggningskarta som finns över området från 1698 säger en hel del om markanvändningen vid den här tiden (figur 2). De vägar som löper genom området på kartan har i mångt och mycket samma sträckning som de grusvägar som löper där idag. Det karga hållmarksområdet centralt i reservatet har markerats med halvcirkelfomade mönster. Av texterna till 1698 års karta framgår att skogen i den sydöstra delen av reservatet tillhörde gården Norbys ägor. Skogen bestod av tall och gran och användes ”till fång och wedebrandh”. En del av skogen kunde

också användas som ”byggningsSkough till Hussbehof, Mullbete för några hundrade getter ell:r 30 st Storbooskap”.

Själva gården Stora Vede är vid den här tiden belägen ca 1500 m sydost om nuvarande gårdsläge och syns inte på den beskurna bilden.

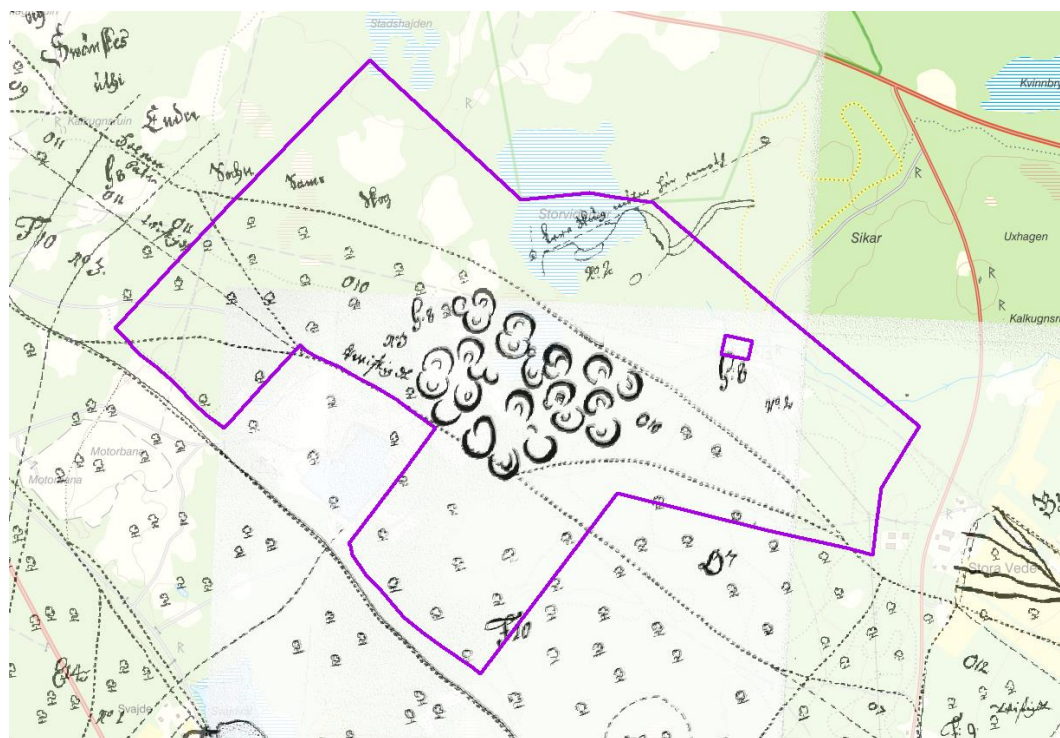


Fig 2. Skattläggningskartan från år 1698 lagd ovanpå topografiska kartan.

## Laga skifte

Lagaskifteskartan för Norrbys, Lilla Vede och Stora Vede upprättades år 1874, se fig. 3. Texten till lagaskifteskartan är något svårtolkad, men tillsammans med kartbilden kan det tolkas ut att de stora utmarkerna använts för bete och till stor del utgörs av grunda marker på håll. Storvidemyr finns beskriven som myr, men troligen på sand och bleke. Myren förefaller alltså ha varit mer öppen och mindre igenväxt av ag än vad den är idag, även om agen omnämns redan i revisionsboken 1653.

Den planerade sträckningen för järnvägen mellan Visby och Hemse syns på kartan. Arbete med schaktning påbörjades 1877 och bygget avslutades på hösten 1878. Stora Vede var en av de hållplatser som fanns redan vid starten.

I reservatet finns flera spår av äldre, småskalig stenbrytning i form av brott med skarpa kanter och stenskravel som lämnats kvar.



Fig. 3. Laga skifteskarta från 1874 med reservatsgränsen i svart.



Bild ovan t v. Stenmur i östra gränsen som kan ha fungerat som gränsmarkering och hägnad för betesdjur. Bild ovan t h: Tall med taggråd inväxt i barken. Äldre stängsel som detta vittnar om markens tidigare användning som betesmark.

## 1900-talets första hälft

1930-talets ekonomiska karta berättar att alvar- och våtmarksområdena i de centrala och västra delarna av reservatet var betydligt öppnare vid denna tid. Även skogen hade en mer öppen prägel än idag. I stort sett är dock markanvändningen i reservatet relativt oförändrad. Jämför figur 4 och 5 nedan.

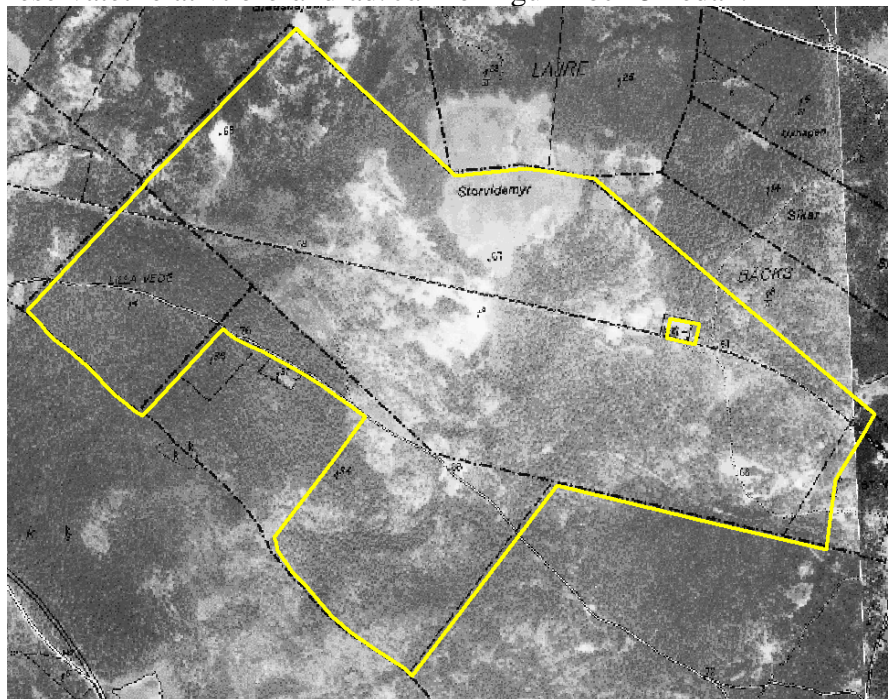


Fig 4. Ekonomiska kartan från 1930-talet med reservatet inritat med gul linje.



Fig. 5. Ortofoto 2020. Markerna är mer igenväxta och skogen mer slutet.

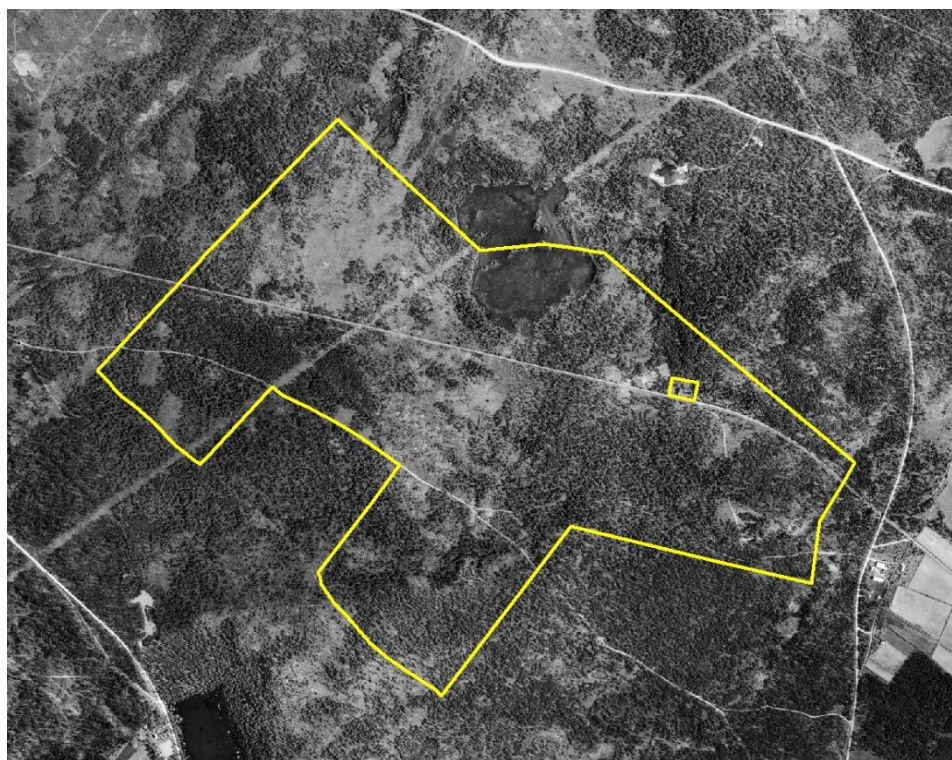
## 1900-talets andra hälft och fram till idag

Hans von Koch köpte gården Stora Vede 1948. Han var då överstelöjtnant på A7. På gården fanns får och hästar, de betade emellertid på andra sidan gården och inte i den del som idag utgör naturreservatet. Von Koch lät rusta upp ladugårdarna och genomförde moderniseringar under 1950-talet och lät uppföra de stora militärförråd (idag privata) som ligger strax öster om naturreservatet. År 1969 köpte hans dotter Maud Appelquist med make gården. Gården förblev i hennes ägo till 2011. Skogen nyttjades mycket lite under denna tidsperiod (Appelquist muntl.).

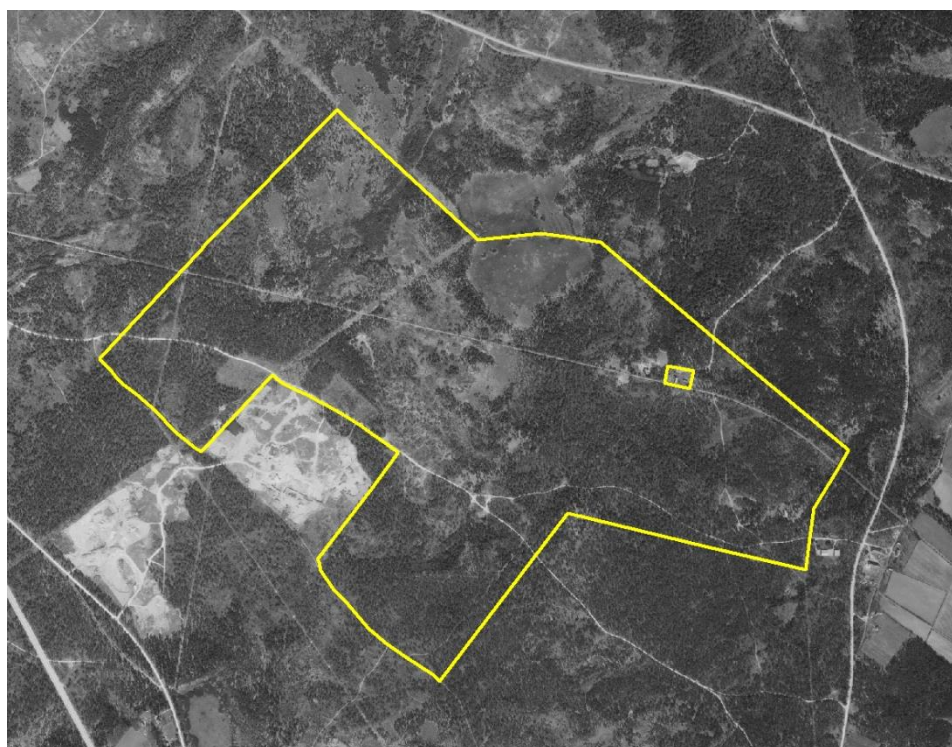
På flygbilderna mellan 1960 och 1975 sker den mest påtagliga förändringen av markanvändningen strax sydväst om reservatet. Det lilla dagbrott som skönjes på 1960-talskartan har utökats betydligt till år 1975. Jämför figur 6 och 7 nedan. Inom reservatet sker en ökad igenväxning av tall i de nordvästra sandiga stråken (jämför med figur 8, jordartskarta).

Järnvägen lades ner 1961.





*Fig 6. Flygfoto från 1960 med reservatet inritat med gul linje.*



*Fig 7. Flygfoto från 1975 med reservatet inritat med gul linje.*

## Geologi

Berggrunden i området utgörs av lagrad kalksten. Ovanpå stenen har inlandsisen avsatt grus och sand i olika tjocklekar. I Storvidemyr är underlaget kärrtorv och sydöst om myren finns ett område med moränlera eller lerig morän. Torv och lera utgör dock en mindre del av områdets jordarter, dominerar gör sand- och grusavlagringar och områden med tunt eller obefintligt jordtäckte (alvar), se figur 8 nedan.

I nordvästra delen av reservatet går en grusås i nord-sydlig riktning, där den mot syd breddar ut sig i flera mindre åsar som sträcker sig i ett böljande mönster från öst till väst. Dessa åsar är strandvallar som skapats då inlandsisens avlagringar bearbetats av vind och vatten i och med att landet höjde sig ur omgivande vattenmassor. En sydlig utlöpare av denna åsbildning går genom reservatets södra delar. Denna har tidigare varit förbunden med de övriga strandvallarna men förbindelsen dem emellan har grävts och schaktats bort i den kalkbrytning som skett strax utanför reservatet. De kvarvarande strandvallarna går att skönja i landskapet. Flyttblock finns lite här och var i området.

Reservatsområdet är relativt flackt, med endast mindre höjdvariationer. De högst belägna delarna som befinner sig 76 meter över havsnivån återfinns i de sydliga utlöparna av reservatet. Lägst liggande är Storvidemyr med sina 68 meter över havet.

## Hydrologi

Den sandås som sträcker sig i nordöstlig till sydvästlig riktning i nordvästra delen av reservatet utgör avdelare för två olika avrinningsområden (se figur 9 nedan).

Storvidemyr är ett agkärr som delas av Stora Vede och det norr om detta belägna reservatet Ölbäck. Storvidemyr utgörs av en grund, agbevuxen våtmark på ett underlag av kärrtorv. Söder om Storvidemyr finns en våtmark på kalkberggrund. Järnvägsbanken skär igenom detta område, vilket troligen medför en viss dämningseffekt, även om banken verkar vara uppbyggd av mestadels genomsläppligt material. Trummor finns under banken på några ställen. Flera mindre områden med rikkärrsvegetation finns inom reservat. Dessa ligger ofta något dolda inne i skogen.

I anslutning till VOK-stugan finns en damm som används framförallt vintertid som vattentag för snökanonerna vid elljusspåret. Från området kring VOK-stugan löper ett större, rätat dike där vattnet förs österut. I övrigt finns bara mindre diken i reservatet. Det finns inga sjöar eller vattendrag i naturreservatet, strax utanför finns dock ett äldre kalkbrott som används som badplats.

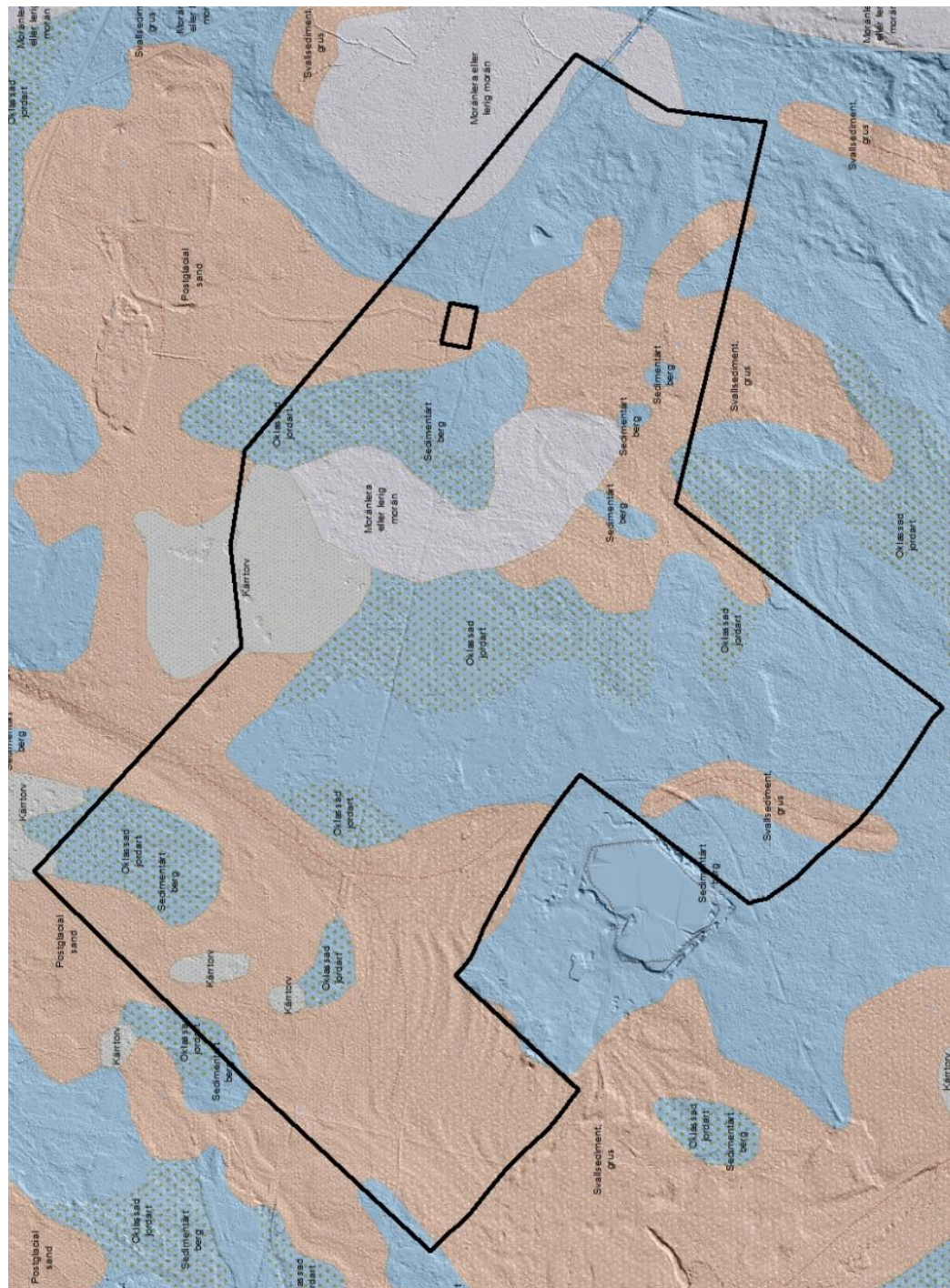


Fig 8. Jordartskarta projicerad ovanpå höjdmodell. Obs! Norr är till vänster. Kartan visar lagrad kalksten (i blått), överlagrad av sand- och grussediment (orange färg). Strandvallar framträder tydligt i de västra orangea områdena. Grått område är kärrtorv och grålila moränlera. © Lantmäteriet, Länsstyrelsen och SGU.

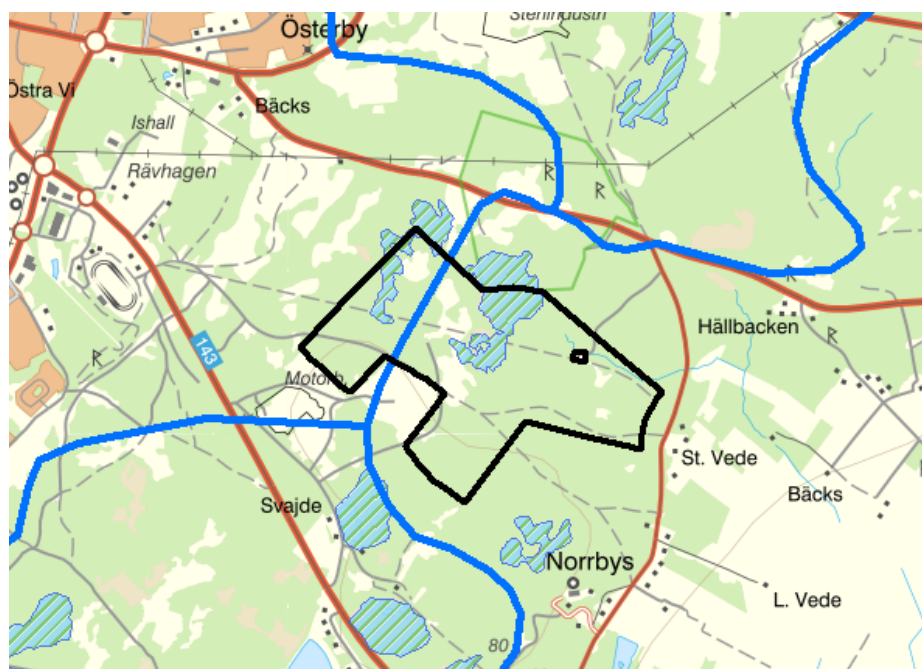


Fig. 9. Avrinningsområden (blå linje) och våtmarker (blå rastrering).

## Vegetation

Sand- och grusavlagringarna i området ger upphov till sandbarrskog. I områden där jordtäcket är tunnare eller obefintligt uppträder alvarmarker eller hällmarkstallskog. I områdets centrala delar finns alvarområden som varierar från grusalvar, alvarvätar till släta hällar och hällar med karstsprickor. Storvidemyr vilar på kärrtorv. I anslutning till myren finns grunda marker som översvämmas av kalkhaltigt vatten under vinterhalvåret. Här uppträder en rikkärrsvegetation med bland annat många orkidéer. Flera av de mindre rikkärr som finns i området är under igenväxning med stor förnapålagring och inväxt av tall.

## Naturvärden

Naturvärdena i Stora Vede består av äldre barrskog med solbelyst död ved, flagad bark, mosstäckan och andra naturliga element, förhållandevis öppna alvarmarker som övergår i rikkärr, och en större agmyr, Storvidemyr.

Området hyser flera rödlistade arter, framför allt många arter av hotade marksvampar som lever i den äldre barrskogen. De här mycket ovanliga och skyddsvärda svamparna har specifika krav på sin miljö och bildar så kallad mykorrhiza med tall eller gran (några arter till båda). Genom att fina underjordiska svamptrådar tränger in i rötterna, hjälper svampen trädet att ta upp vatten och närsalter, samtidigt som den får organiska föreningar (till exempel kol) från växten. En kontinuitet av äldre gran och tall är viktigt för bevarandet av de marksvampar som finns i området och som hotas av utrotning. Se rubrik 10, artlista.

Skogsmiljöer med gamla och döende träd, tillgång till död, solbelyst ved i olika nedbrytningsstadier är också bra livsmiljöer för barrstumpbagge, barrträdslöpare och andra insekter som kräver tallved för sin överlevnad. Larver som lever under barken blir i sin tur föda åt spillkråka och större hackspett, som också lever här. Att skogen inte städas på död ved, utan att den får ligga kvar är viktigt för den biologiska mångfalden.

I övergången mellan skog och alvar finns brynmiljöer med rik blomning. Dessa miljöer, tillsammans med öppna gläntor i lä skapar bra förutsättningar för dagfjärilar och andra nektarsökande insekter.

I rikkärren förekommer loppstarr, axag, tätört, smalfräken, kärrlilja, gräsull och orkidéerna kärrknipprot och brudsporre.

På de öppna hållmarkerna med flata hållar klarar nästan bara mossor och lavar av att leva. På grusalvaren finns en gnutta mer jord och här förekommer olika arter av fetknopp, fårsvingel, getrams med mera.

Sammantaget finns i Stora Vede naturreservat en variation av olika livsmiljöer som tillsammans och var och en för sig hyser biologisk mångfald och ger oss ekosystemtjänster.

## Störningsregimer

Flera av naturvärdena i Stora Vede är beroende av olika typer av störning, som till exempel bete, vattenfluktuationer eller brand. Dessa är exempel på olika störningsregimer som påverkar eller har påverkat Stora Vedes naturtyper. Naturtyper som är starkt beroende av störning i någon form är alvarmark, rikkärr och tallskog. I Stora Vede har störningsprocesserna troligen sett lite olika ut historiskt i reservatets olika delar. I de centrala delarna kring Storvidemyr har vattenfluktuationer och översvämning varit en dominerande störningsregim, medan de torrare markerna i östra delen legat gårdsnära och påverkats mer av vedtäkt och utmarksbete. Utebliven störning tillsammans med utdikning, kvävedeposition och ett varmare klimat gör att skogen sluter sig och att våtmarker växer igen. Den föreslagna skötseln av naturreservatet strävar efter att efterlikna naturliga störningsprocesser, eller kompensera för bristen av dem.

### *Alvar*

Alvarmark karaktäriseras av att den utvecklas på plan eller nästan plan kalkberggrund som i något skede har påverkats av nedisning. Jordtäcket är tunt eller obefintligt, och kalkberggrunden kännetecknas av ett högt pH-värde som gör att vissa näringsämnen blir svårslösliga och därmed svåra för växterna att ta upp. Alvarmarker är beroende av någon typ av stress eller störning, antingen kontinuerligt eller då och då. Mänsklig aktivitet i form av betesdrift eller avverkning har under långa tider satt sina spår i alvarmarkerna, och i många fall bidragit till att de hållits öppna. Omkring år 1900 var utbredning av landets

alvarmarker som störst, men i takt med att betesdjuren minskat i antal och betet flyttat till mer produktiva marker har många alvar vuxit igen. Igenväxning sker när förna från döda växter ansamlas, vilket leder till att jordtäcket långsamt blir tjockare, vatten binds lättare i marken och tillväxthastigheten för vegetationen kan öka. Alvarmarker är dock vanligtvis för magra för att mer högväxta örter och gräs ska kunna konkurrera ut den ursprungliga vegetationen, däremot kan denna trängas undan om förbuskningen blir mycket kraftig. Alvarets växter är så gott som helt beroende av stark ljusinstrålning och torra och näringsfattiga förhållanden, som hindrar mer näringskrävande och högväxta arter att etablera sig. Det är bara vissa varianter av naturtypen som kan behålla sin öppna karaktär med hjälp av endast naturliga störningsprocesser, kombinerat med extrem brist på näringsämnen och vatten. Till de naturliga störningsregimerna hör exempelvis bränder, svår torka, översvämningar eller uppfrysning rörelser i marken. Dessa faktorer har gjort att vissa alvarmarker har existerat i hundratals eller tusentals år utan mänsklig påverkan.

#### *Tallskog och barrblandskog.*

Att skogsbranden har upphört som en naturlig störning är en av de största ekologiska förändringar som drabbat den svenska skogen. Brand är en mycket viktig ekologisk process och en del av den naturliga dynamiken i skogsekosystemen. De heterogena skogarna som uppkommit efter brand har inte mycket gemensamt med de homogena skogar som människan anlagt sedan 1800-talets slut. De brandpräglade skogarna har ett brett spektrum av trädåldrar, dimensioner, skiktningar och strukturer som till exempel en mångfald av död ved, både liggande och stående och i olika nedbrytningsstadier. Tallen är anpassad till brand. Den har tjock bark och högt ansatt krona, och äldre tallar kan klara en skogsbrand medan yngre tallar som saknar den tjocka barken lätt stryker med, tillsammans med granen. Efter en skogsbrand inträder ett nytt stadium där lövträd gör sitt inträde bland den varierande mängden kvarvarande tall, för att sedan lämna över till granen. Vid frånvaro av brand kan granen på sikt bli mer dominerande.

Bete och tramp från djuren har historiskt haft påverkan på skogen och dess växter. Traditionellt gick djuren på betet i utmarken, och skogen vid Stora Vede var inget undantag. Djurens betande gör att en annars konkurrenssvag flora kan etableras, som är anpassad till bete. Djurens aktivitet och tramp i sökande efter föda och vatten håller undan mossan, skapar jordblottor och gör att kärlväxternas frön har lättare att komma ner till marken och gro. I kombination med vedtäkt och äldre tiders skogsbruk gav betet luckiga skogar med ljusinsläpp och en betespräglad flora. Skogarna var glesare än idag. Tramp och bete på sandiga marker ger sandblottor vilka ofta nyttjas av grävande insekter som steklar och bin. Det finns utmaningar med att kombinera bete med områden där många människor vistas i olika syften. Skötselplanen föreslår bete som en möjlighet.

*Agkärr rikkärr och fuktängar.*

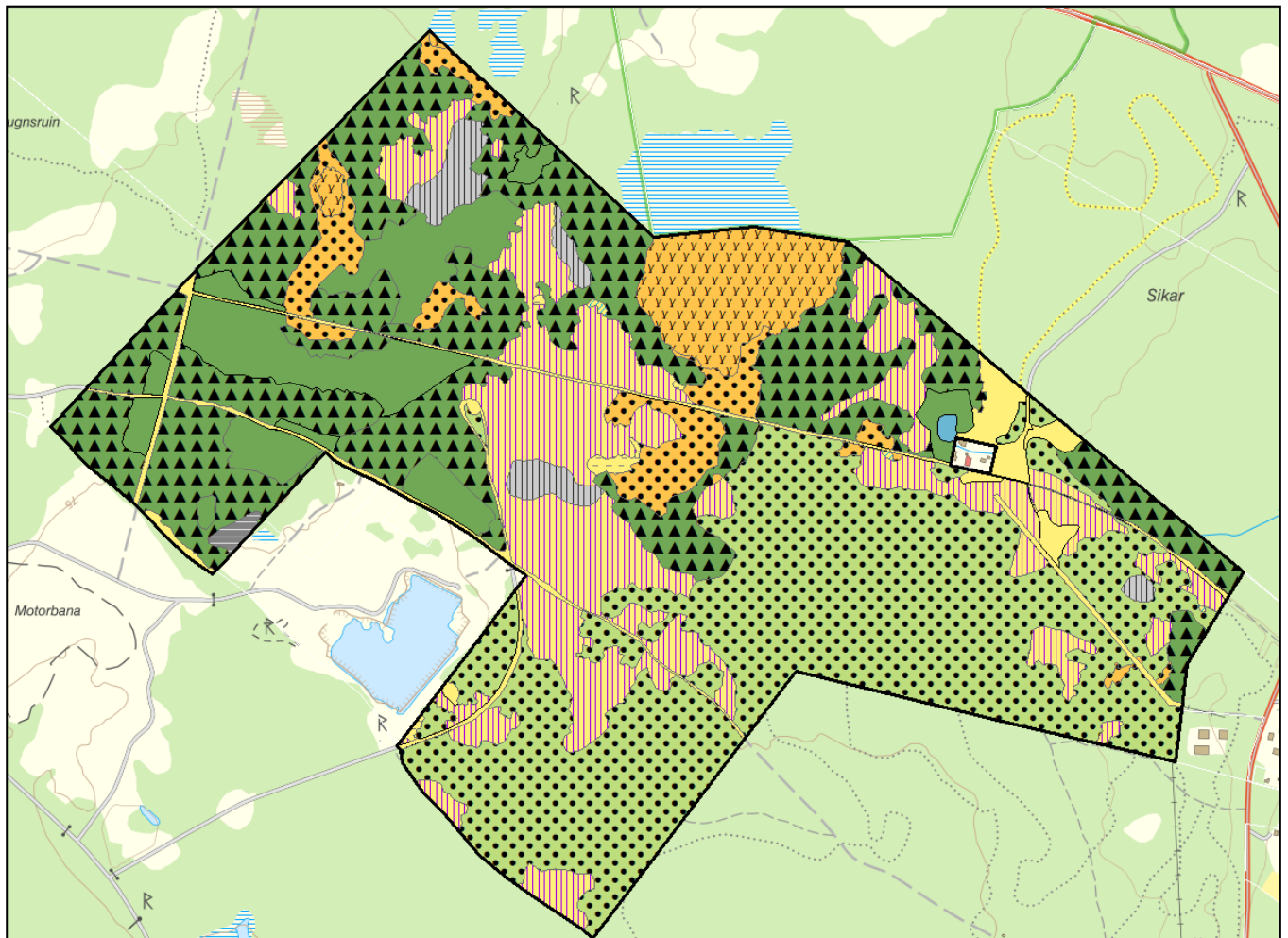
Utdikning har använts i skogsmark, på äldre ängsmark och våtmarker som ett sätt att rationalisera och effektivisera markanvändningen och skapa bördiga åkrar och brukbar skogsmark. Tyvärr medför den omfattande utdikningen också negativa effekter på naturmiljön i form av försvinnande, uttorkning eller förändring till en annan, torrare naturtyp. Naturliga vattenfluktuationer har i mångt och mycket helt försvunnit, eller minskat kraftigt. I reservatet är rikkärren och fuktängarna under igenväxning, vilket troligen är ett resultat av lägre grundvattenstånd, minskade vattenfluktuationer, ett varmare klimat och ökad tillväxt till följd av ökad kvävetillförsel.

## Naturtyper

Stora Vede har delats in i naturtyper enligt art- och habitatdirektivet. Denna indelning ligger till grund för reservatets skötselområden och kommer utgöra grunden för uppföljningen av reservatet.

Inom Stora Vede naturreservat är följande naturtyper särskilt värda att bevara (se även fig. 10):

- 6110 basiska berghällar
- 6210 kalkgräsmarker
- 6280 alvar
- 6410 fuktängar
- 7210 agkärr
- 7230 rikkärr
- 8240 karsthällmark
- 9006 taiga, sumpskog
- 9010 taiga
- 9070 trädklädd betesmark



**Teckenförklaring**

	3900 - Icke-natura sjö
	6110 - Basiska berghällar
	6210 - Kalkgräsmarker
	6280 - Alvar
	6410 - Fuktängar
	6910 - Öppen kultiverad gräsmark
	6960 - Öppen icke-natura naturtyp
	6999 - Exploterad mark
	7210 - Agkär
	7230 - Rikkär
	8000 - Substratmark, obestämd natura/icke-natura
	8240 - Karsthällmarker
	9006 - Taiga, Sumpskog
	9010 - Taiga
	9070 - Trädklädd betesmark
	9900 - Icke-natura skog

Fig 10. Naturtyper i Stora Vede naturreservat enligt art- och habitatdirektivet.



## Friluftsliv

Naturreseptatet har mycket höga värden för friluftslivet. Flera idrottsföreningar bedriver verksamhet i området. Tack var föreningarna hålls motionsspår och stigar öppna.

Den relativa närheten till Visby och de aktiva föreningarna gör att antalet besökare i området redan förhållandevis stort. Trots det kan besökare här uppleva ostördhet. De många stigarna som finns i området gör att stora delar av området kan nås, och för den som söker avskildhet finns möjlighet att söka sig till delar som är mindre välbesökta. Att människor generellt sett mår bra av att vistas i skog och mark är vetenskapligt belagt. En skogspromenad kan göra att stressnivåerna i kroppen sjunker och att kroppens immunsystem stärks. Att ta ett "skogsbad" finns det goda möjligheter till i Stora Vede. Det är möjligt att låta sig omslutas av gammal skog, eller söka estetiska värden i växlingen mellan skog och öppna hållmarker och våtmarker. Skogen ger också med sin tystnad, och vår och sommar fågelkvitter, en ljudbild som uppskattas av många. Sammantaget bedöms reservatet bidra positivt till gotlänningars och tillresta besökares folkhälsa.

Med information och riktade aktiviteter kan också kunskap om naturen förmedlas till besökarna. Detta kan ge ökad förståelse för naturens processer och dynamik och kunskap om olika arter. För den geologiskt intresserade finns möjlighet att uppleva strandvallar och sandavlagringar och få en förståelse för hur landskapet formades under istiden. Dammen vid VOK-stugan kan användas för studier av liv i småvatten.

I området finns gamla stenmurarna som markerar äldre ägo gränser. Dessa element kan ge en historisk tillbakablick och ge en uppfattning om vår placering i tid och rum. Det finns också ett gravfält och två stensättningar (gravar) som påminner om om mänsklig närvaro och seder längre tillbaka i tiden.

Genom ett bevarande och utveckling av det nuvarande stigsystemet kan besökare få ta del av dessa friluftsvärden, både genom promenader/vandring, och lite mer krävande aktiviteter som exempelvis terränglöpning/orientering, skidor, ridning och MTB-cykling.

**Visborgs Orienteringsklubb (VOK)** bedriver både orientering och skidverksamhet, och är de som sköter motionsspåren i naturreseptatet. På föreningens fastighet, som ligger omsluten av naturreseptatet, finns toaletter och andra servicebyggnader. Klubben har orienteringskartor för området. Ett nyttjanderättsavtal som reglerar bland annat skötsel av motionsspår finns mellan Länsstyrelsen och VOK

**Friluftsförbundet** bedriver verksamhet för vuxna, barn och unga, och har sin bod Främjarstugan på Visborgs OK:s fastighet. Inom naturreservatet finns en lägerplats som föreningen ansvarar för.

**Wisby ridklubb** bedriver Rävragens ridskola i Visby. Klubben har också medlemmar med egna hästar och en aktiv ungdomsförening. Wisby ridklubb nyttjar järnvägsbanken, grusvägar och stigar i naturreservatet.

**Draghundssektionen i Visby brukshundsklubb** bedriver träning med draghund i motionsspår, på järnvägsbanken och på grusvägar i naturreservatet.

**Svaide Roma SOK** bedriver också orienterings- och skidverksamhet, men har sin klubbstuga och huvuddelen av sina motionsspår söder om naturreservatet. 10 km-spåret går dock in i naturreservatet.

**Ringmurens cykelklubb** nyttjar motionsspår och grusvägar för MTB-cykling. Stora Vede är ett av flera områden som klubben nyttjar.

**Visbytravet och Gotlands travskola** nyttjar järnvägsbanken och grusvägar för träning av hästar och ponnyer.

## Hitta hit

Huvudentré till naturreservatet är vid VOK-stugan. Skylt mot VOK-stugan finns från väg 628. Vid VOK-stugan finns en parkeringsplats och spårkartor över olika löp- och skidspår i området. Vid reservatets iordningsställande kommer även en informationstavla om reservatet placeras här. Närmaste busshållplats är ca 1 km från reservatet, hållplats Sanatorievägen, linje 41. Reservatet är också näbart till fots och cykel från Visby via den gamla järnvägen. Reservatet kan också nås via flera mindre grusvägar och stigar som leder in i området.

## Byggnader och anläggningar

Inom Visborgs OK:s verksamhetsområde inom reservatet finns en lada som används av föreningen. De flesta av föreningens byggnader ligger på fastigheten Follingbo Stora Vede 1:13 som inte omfattas av naturreservatet. Det finns inga andra byggnader i reservatet. Tidigare har mark upplåtits för en militär anläggning, men denna är idag borttagen.

En grusad parkeringsplats finns i anslutning till VOK-stugan. Här finns också en damm med dammlucka och ett utegym. Starten på elljusspåret med tillhörande anordningar som ljus och rörledning för snökanon ligger strax norr VOK-stugan, inom naturreservatet.

I västra delen av reservatet finns en kabel för starkström nedgrävd i marken.

## 2. Skötselområden

### Skötsel för tillgänglighet och friluftsliv



*Spårmarkering vid VOK-stugan.*

#### **Beskrivning**

Området är mycket viktigt för friluftslivet och ligger relativt nära Visby tätort. Många olika föreningar har verksamhet inom området och/eller besöker det frekvent. Mer information om verksamma föreningar finns under rubriken Friluftsliv i beskrivningsdelen ovan.

*Entréer.* Huvudentrén till naturreservatet är vid VOK-stugan. Här finns idag en grusad parkeringsyta. Visborgs OK bedriver verksamhet här både inom reservatet och på sin egen fastighet. Genom föreningen finns här tillgång till spårkartor, toaletter och omklädningsrum.

*Motionsspår, stigar och äldre körvägar.* Reservatet genomkorsas av äldre körvägar, stigar och en järnvägsbank. Särskilt i de östra delarna finns gott om stigar och motionsspår. Motionsspåren och flertalet stigar sköts och tillgängliggörs av Visborgs OK. Motionsspår, stigar och grusvägar används flitigt av olika besökare för tex hundpromenader, cykling och löpträning. Grusvägarna och den gamla järnvägen används också sedan lång tid tillbaka av hästsporten, för träning och rekreation.

Idag finns inga uppmärkta leder för olika aktiviteter. Olika utövare samsas idag inom området, vilket i stor utsträckning fungerar mycket bra. De olika föreningarna i området vittnar om att människor visar hänsyn. Cyklister saktar ner vid möte med fotgängare och ryttare, och ridning i motions- eller skidspår har endast skett i undantagsfall. Genom att märka upp en av de stigar som används frekvent av ryttare och tillskapa en *naturbana för häst* kan säkerheten öka ytterligare (se fig. 11). Det bedöms inte möjligt att skapa en fullständig kanalisering av olika användare till olika stigar och vägar, utan samexistens är den överordnade inriktningen. Biltrafik förbjuds i området.

*Tillgänglighet.* Inga anpassningar är gjorda för att säkerställa reservatets tillgänglighet för alla. För att öka tillgängligheten bör en slinga som anpassas för barnvagn och/eller rullstolsburna och permobil skapas, vilket också ger en lägre tröskel även för andra.

#### *Längre leder*

Reservatet ligger nära Visby i ett av Gotlands mest besökta friluftsområden. Närheten till Visby, Svaidestugan i söder och andra naturreservat i norr (Ölbäck och det blivande reservatet Hejdebyhöjden) gör att reservatet kommer ha ett centralt läge i detta område, som också utgör ett riksintresse för friluftsliv enligt 3 kap. 6 § miljöbalken. Hela området bör knytas ihop genom längre leder, en led bör gå in mot Visby. I samband med förstudien 2013 tog friluftsförbundet fram ett förslag på led från Visby till VOK-stugan. En vandrings- och cykelled från Visby gör det möjligt att hitta och ta sig ut till området även utan bil. En sådan led kräver engagemang från fler parter då den berör fler marker än naturreservatet.

Svaide- och VOK-stugan bör knytas samman genom en kortare led än det milspår som går mellan stugorna idag. Ledernas sträckning och utformning bör tas fram i samarbete med intressenterna och berörda markägare i området.

*Järnvägsbank.* En äldre järnvägsbank skär genom landskapet och skapar en förbindelse mellan reservatets östra och västra delar. Den första delen av järnvägsbanken mellan Visby och reservatet används av travet. Banken skrapas och material har lagts på, senast det skedde var 2015. Inne i reservatet är järnvägsbanken mer igenväxt. Möjlighet för travet att vända är begränsad på järnvägsbanken.

*Stenmurar.* I sydöstra hörnet av reservatet finns en äldre stenmur, till synes byggd med moränblock. Den är delvis raserad och igenväxt. Muren går även längs den östra gränsen (se bild sid 24). Stenmurar besitter ofta ett stort värde för att ge en bild av landskapets kulturhistoria. Stenmurarna byggdes oftast som hägnader och som gränsmarkeringar mellan olika markslag och ägor tex uppdelning mellan inägor och utmarker. Stenmurar har också ett estetiskt värde och hjälper oss att orientera oss och lättare uppfatta gränser. De har en funktion av att rama in och definiera landskapet. Stenmurar utgör en viktig biotop med gynnsamt mikroklimat för många växelvarma djur som insekter, ödlor och ormar. En mur kan också vara växtplats för olika mossor och lavar. I närheten av den södra reservatsgränsen finns en äldre gränssten.

### **Målbild**

Ett attraktivt område för olika former av friluftsliv och vistelse i naturen. Vuxna och barn, ungdomar, och äldre, tjejer, killar och personer med annan könsidentitet ska känna sig välkomna till Stora Vede. Utövare av olika typer av friluftsliv respekterar varandra och visar hänsyn mot varandra tex vid möten på skogsstigar och grusvägar. Besökare får ökad kunskap och förståelse för naturen och ekologiska processer.

Det ska vara tydligt för besökare som utövar en viss typ av friluftsliv vilka stigar och delar av reservatet som är mest lämpliga för detta. Besökare ska uppmärksammas på de olika aktiviteter som förekommer inom naturreservatet, så att de vet vad de kan förväntas möta och visa hänsyn. Flera olika typer av friluftsliv ska kunna samexistera inom reservatet. Jakt bedrivs med stor hänsyn till friluftslivet. Det ska vara tydligt för besökare i vilka områden och vid vilken tidpunkt som jakt bedrivs.



*Det gamla kalkbrottet söder om reservatet är ett populärt utflyktsmål för många.*

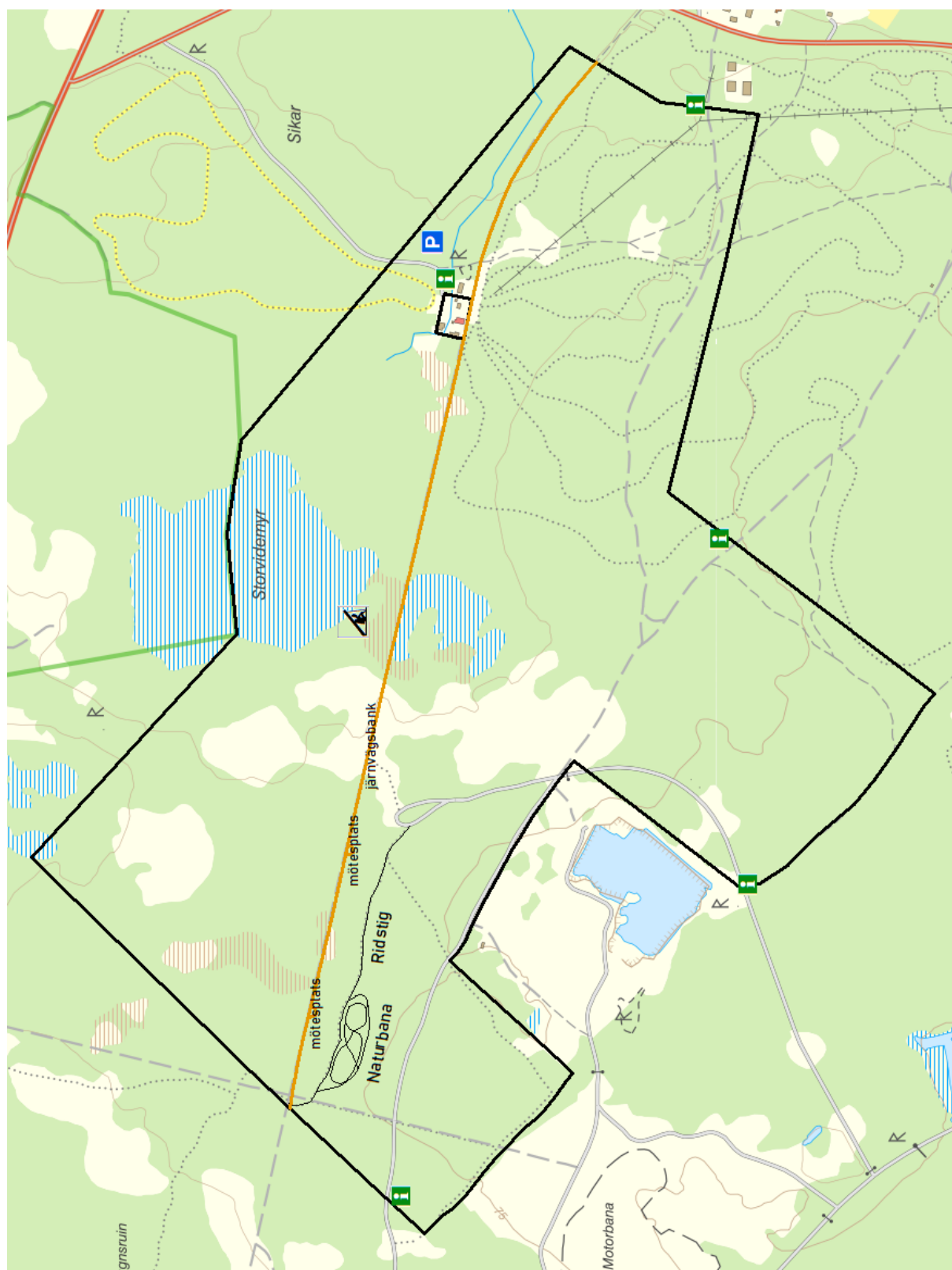


Fig. 11. Karta för friluftsliv och information. Norr är till vänster.

**Skötselåtgärder**

*Entré.* Parkeringsytan underhålls. Vid parkeringsytan finns idag inte möjlighet att ställa upp husbilar, eftersom det saknas tex elanslutning. Möjligheten att utveckla parkeringen ytterligare för att erbjuda uppställningsplats kan utredas tillsammans med Visborgs OK.

*Information.* Vid reservatets huvudentré vid VOK-stugan kommer en informationstavla att sättas upp. Besökare bör också göras uppmärksamma på vilka aktiviteter som normalt pågår i området tex orientering, ridning, cykling och hundpromenader, jakt och om hur dessa olika intressen samsas. Även informationsskyltar om vilka fornlämningar som finns inom området kan sättas upp. Vid de körvägar som går in i reservatet ska besökare genom skyltning få information om att reservatet börjar (se figur 11).

Information om reservatet ska också finnas på länsstyrelsens hemsida och i Naturvårdsverkets webbaserade kartverktyg Skyddad natur.

*Naturinformation.* På lämplig plats, tex längs något av de kortare motionsspåren, ska information finnas som berättar om död ved och varför den lämnas kvar. En naturled med information kan också skapas, se också Tillgänglighet längre ned.

*Motionsspår.* Skötsel av motionsspåren regleras i separat avtal med Visborgs OK.

*Stigar.* Befintliga stigar i hela reservatet får hållas öppna.

*Tillgänglighet:* En slinga med hög tillgänglighet bör skapas med utgångspunkt vid VOK-stugan. Leden kan också användas för naturpedagogik.

*Dammen - se nr 6, skötselområde natur.*

*Ridstig.* Denna behöver röjas upp och breddas. Träd med grenar som hänger ut över ridstigen tas bort alternativt sågas grenarna av och avlägsnas. Anslutning från ridstigen till naturbanan röjs fram (se även skötselområde 9 nedan). Ridstigen skyltas upp.

*Äldre körvägar.* Äldre körvägar ska hållas öppna för friluftslivet. På vissa plaster är det aktuellt att placera ut bom eller fysiska hinder för att underlätta efterlevnaden av föreskrifterna. Det ska vara lätt att göra rätt. Tex öster om kalkbrottet finns körspår i marken, här kan fysiska hinder placeras ut. En utmaning är att hitta en form av hinder som hindrar motortrafik, men som tillåter körning med häst och vagn (rockard).

*Järnvägsbanken.* Träd med grenar som hänger ut över järnvägsbanken tas bort alternativt sågas grenarna av och avlägsnas. Här och var öppnas trädriddå och vegetation upp så att utblickar öppnas från järnvägsbanken till omgivande

landskap. Banken breddas på en eller två ställen för att ge möjlighet till vändplatser och möten mellan tex trav ekipage och cyklister (se fig.11 ovan). Detta bidrar också till ökad säkerhet. Mötesplatserna anläggs där marken är torrare, och inte vid rikkärren. Det är viktigt att material som eventuellt påförs inte innehåller från främmande eller invasiva arter.

Där järnvägsbanken går in i reservatets västra delar kan en rastplats anordnas, vid bokbeståndet söder om järnvägsbanken.

*Stenmuren* i östra och sydöstra delen av reservatet röjs fram och restaureras. Platsen där den äldre gränsstenen står hålls öppen.

*Vindskydd*. I södra delen av Storvidemyr finns ett område med högresta, grova tallar på fast mark. Här kan ett vindskydd och grillplats anläggas (se figur 11).



*Bok vid järnvägsbanken i reservatets västra del. En rastplats kan ordnas här.*



*Ridstigen skyltas upp.*



## Skötselområden natur

Reservatet är indelat i 13 skötselområden. Avgränsningen av skötselområdena framgår av skötselkartan nedan (figur 12 och 13).

Skötselområdena är:

1. Äldre gles tallskog
2. Alvarmarker
3. Fuktängar och rikkärr
4. Storvidemyr
5. Sumpskog
6. Damm och omgivande skog
7. Äldre barrskog på sandig mark (taiga). Möjlig betesfålla.
8. Utvecklingsskogar
9. Utvecklingsskog med naturbana för häst
10. Kontrollerad naturvårdsbränning
11. Öppna vägstråk och gräsmark
12. Grusgrop
13. Övrig mark
14. Möjlig betesfålla

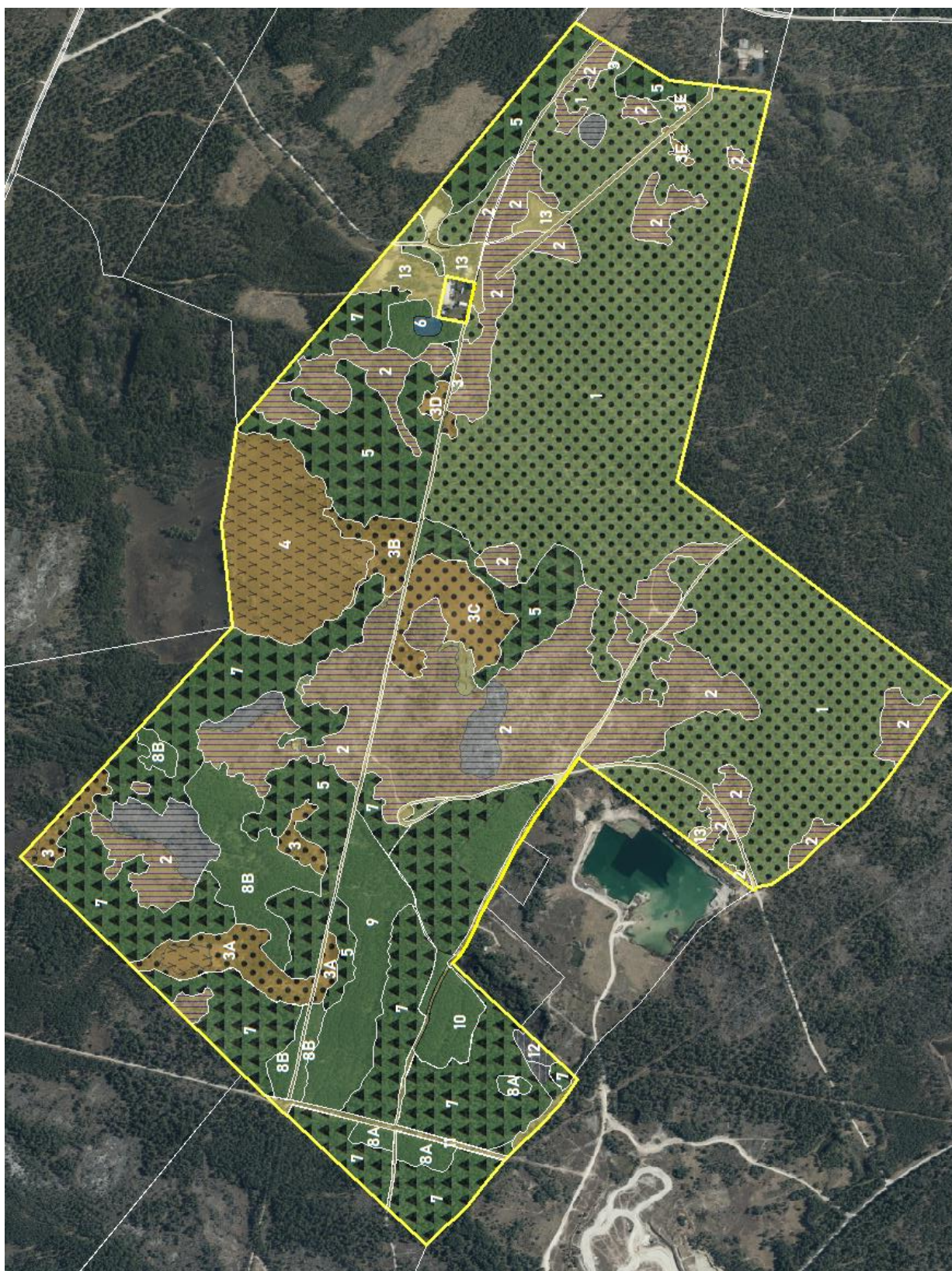


Fig.12. Skötselområden i Stora Vedes naturreservat. Obs! Norr är till vänster.

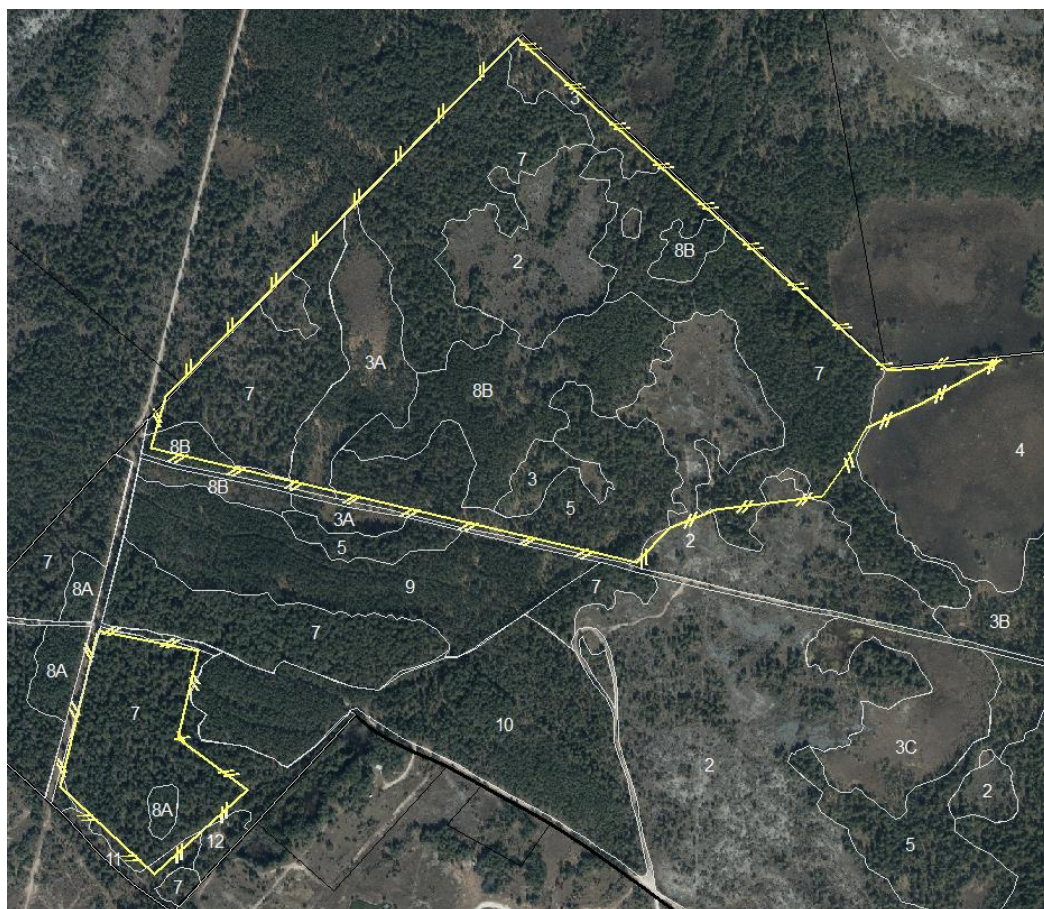


Fig 13. Möjliga betesfällor markerade med gul linje. Den stora betesfällan överst utgör skötselområde 14. Den nedre fällan är en del av skötselområde 7.

## Skötselområde 1. Äldre gles tallskog (65 hektar)

### Beskrivning

Skötselområdet utgörs av äldre barrskog med klar dominans av tall. Flera av tallarna har hög ålder. Det finns ett ganska stort inslag av död ved i skogen. Flera äldre tallar har bohål från hackspetten spillkråka. Även större hackspett häckar i området. Skogen har historiskt varit mycket glesare till följd av bete och vedtäkt. Efter upphörd hävd har buskskiktet slutit sig, och består nu av bitvis nästan ogenomträngliga grupper av höga enar. Oxel är vanligt förekommande men också rönn, ask och ek finns som ett inslag.

Den starkt hotade arten sienamusseron finns noterad från skötselområdet, liksom de sårbara svamparterna duvspindling och fjällfotad musseron. Även den sällsynta skalbaggen *Platysoma lineare* är hittad i området. Hagtornsfjäril, skogsnätfjäril och kvickgräsfjäril som flyger i öppna gläntor och längs stigarna är exempel på

biologisk mångfald som är enkel att njuta av. Längs grusvägarna växer blåeld, smultron, brudbröd, harmynta, blodnäva, vitmåra, kattfot och solvända.

### **Bevarandemål**

En luckig barrblandskog. Tall och gran ska finnas i olika åldersgrupper, äldre tall och gran värnas. Strukturer som död solbelyst tallved (gärna nydöd) och stående död ved ska finnas. Ett glest buskskikt av en ska finnas, och även ett inslag av lövträd. Bryn och övergångar mellan öppna gläntor och skog ska vara flikiga.

### **Skötselåtgärder**

Om inte död ved skapas naturligt genom torka eller annan stress, så får död ved tillskapas. En tillförsel av död ved kan ske vart 5:e år genom fällning eller ringbarkning. Veden läggs framför allt i solbelyst läge. Veden ska vara i olika dimensioner och tas lämpligen ur områden som bör glesas ut. Undvik att kapa upp veden i korta bitar, de torkar då ut för snabbt.

Det bitvis mycket täta buskskiktet av en glesas ur. Eftersom området nyttjas flitigt av friluftslivet så föreslås återkommande röjning av en. Bete som följer röjningen är ofta en effektiv naturvårdsåtgärd, men bete föreslås inte i detta skötselområde med tanke på det omfattande friluftsliv som förekommer.

Röjningen bör fokusera på att skapa stråk och gläntor där ljuset kan tränga ner. Befintliga gläntor kan förstöras. Unga granar och tallar värnas för att skogen på sikt ska bli mer flerskiktad. Ett visst inslag av täta enbuskar lämnas som skyddade boplatser till trast och småfåglar. Gamla, grova enar lämnas. Unga lövträd som kan bli viktiga källor till pollen för insekter (Salix) eller bär (tex oxel, rönn) värnas. Spärroxbär bör om möjligt hållas i schack med återkommande röjningar, eller annan lämplig och beprövad metod.

Skogen sydost om kalkbrottet påverkas av nedskräpning av besökare och badande, och här behövs återkommande städning och tillsyn. Fornlämningar i form av stensättningar (gravar) öster om vägen som går öster om kalkbrottet synliggörs.

## **Skötselområde 2. Alvarmarker (43 hektar)**

### **Beskrivning**

I naturreservatets centrala delar finns vidsträckta alvarmarker med flytande övergångar till hållmarksbarrskog, fuktängar och rikkärr. Alvarmarker utgörs av kalkhällar med tunt eller obefintligt jordtäckte med ett blygsamt växttäckte. Det är nästan bara mossor och lavar som kan växa på de kala hällarna, eller där det bara finns ett tunt lager med finjord. Där jordmånen blir något lite djupare växer örter som backtimjan, axveronika, olika fetknopparter och alvargräslök. Alvarmarker

varierar i fuktighet över året. Från att vara kruttorra och solexponerade miljöer sommartid kan de stå översvämmade under vinter och vår.

Delar av området bär tydliga spår av äldre tiders kalkbrytning. Här är hällen uppbruten, och avsatser och lodkanter finns. Större block och mindre skärvor av kalksten ligger spritt. Ett större, mer sentida kalkbrott ligger alldeles intill naturreservatet och är idag vattenfyllt. I de delar där äldre, småskalig kalkbrytning förekommit har ny vegetation delvis börjat etablera sig. Här finns bergskrabba, getrams, vildlin, brudbröd och tulkört.

Inom några begränsade områden i skötselområdet förekommer karstsprickor. Marken klassas då som typen karsthällmark. Karsthällmarker är kalkhällar med djupa sprickor och håligheter. I sprickorna växer ormbunkar, och här lever också hållsnäckor. De är små spolformade snäckor som betar lavar och mossor vid sprickans kant vilket tydligt kan ses som ljusa stråk längs sprickbildningen. Vid torrt väder kryper de längre ner i sprickan för att bibehålla fukten.

På några enstaka ställen förekommer basiska berghällar. Här utgörs marken av flata hällar med endast sparsam vegetation i form av lavar och mossor. På mosskuddarna har kärlväxter ofta etablerat sig, tex alvargräslök.

### **Bevarandemål**

Alvarmarkerna i skötselområdet ska utgöras av en solöppen miljö med låg till måttlig täckningsgrad av träd och buskar, bortsett från det östligaste området med karsthällmark som kan ha högre täckningsgrad av träd då det ligger i gammal hällmarkstallskog. Buskskiktet ska var måttligt till glest med små lämiljöer gynnsamma för dagfjärilar. Äldre enar ska finnas. Alvarmarken ska vara fri från skador i form av körspår och upplag av tex ris. Igenväxningsvegetation saknas. Ett rikligt inslag av vegetationsfri mark (exklusive skorplavar) där berggrunden går i dagen eller med ett tunt lager av blottlagda kalkrika finjordar förekommer. Finjordarna och artsammansättningen präglas av återkommande naturliga störningsregimer som uppfrysningsfenomen under vinterhalvåret och torkstress under sommarhalvåret.

Skötselområdet ska utgöras av till övervägande del öppnare ytor med alvarmark och till mindre del av hällmarkstallskog. Skogen ska vara gles och luckig.

Naturtyperna basiska berghällar (6110), alvar (6280), och karsthällmark (8240) ska ha gynnsamt tillstånd.

### **Skötselåtgärder**

Buskar och träd av igenväxningskaraktär röjs vid behov. Återkommande lätta röjningar av buskskiktet kan genomföras. Kanterna på de öppna alvarytorna kan gärna ”tryckas ut” något med röjningar. Stråk som binder ihop olika öppna ytor

skapas. Många av enbuskarna har uppnått en anseelig ålder och grovhet och ska värnas. Även enar med pelarlikt växtsätt sparas.

Ur naturvårdssynpunkt kan ett extensivt bete vara positivt för att hålla tillbaka igenväxningen. Bete föreslås endast i alvarmarkerna i nordvästradelen av reservatet, se skötselområde 14, möjlig betesfälla. I övriga alvarmarker bedöms bete vara svårt att kombinera med det aktiva friluftslivet.

Om trädskiktet vuxit igen, kan även några yngre tallar fällas eller ringbarkas för att bibehålla ett luckigare trädskikt. Spärrgreniga tallar och lövträd tex oxel och ek röjs fram. I övrigt lämnas trädskiktet tills vidare orört.

Spärroxbär är exempel på en främmande och invasiv art som finns i reservatet. Den bör om möjligt hållas i schack med återkommande röjningar, eller annan lämplig och beprövad metod.



Övre bild: skötselområde 1, äldre tallskog med behov av röjning av en. Nedre bild: Alvarmark som övergår i rikkärr och agmyr (tv). Blommande alvargräslök.



Övre bild: *Gammal barrblandskog sydväst om Storvidemyr. Nedre bild: Öppna hällar centralt i naturreservatet.*



## Skötselområde 3. Fuktängar och rikkärr (11 hektar)

### Beskrivning

Våtmarkerna i reservatet hotas av igenväxning av framförallt tall. Rikkärren växer igen med ag. Igenväxningen är en följd av upptorkning som troligtvis orsakats av utdikning, ett varmare klimat, en ökad förnaansamling efter ökad tillväxt som en följd av kvävedeposition. Igenväxning leder i förlängningen till att en annan naturtyp uppstår - agkärr eller skog. Detta är en naturlig process, men förloppet accelererar troligtvis alltför snabbt på grund av människans direkta och indirekta påverkan.

Fuktängar förekommer på ett fåtal ställen i reservatet, och i mycket begränsad areal. Fuktängar förekommer ofta i övergången mellan alvarmark och rikkärr.

Reservatet hyser flera exempel på rikkärr med artrik flora med tex många orkidéer. De är utspridda från väst till öst. Generellt sett är de dock alla i en igenväxningsfas med tjocka förnalager. Beskrivningar för vart och ett av rikkärren följer nedan, se figur 12 ovan.

3A. Norr om järnvägsbanken i reservatets västra del finns ett långsträckt rikkärr med kärrlilja, vattenklöver, blååtätel, knappag, gräsull, kärrtistel, slätterblomma, majviva och olika starrarter. Kärret är under igenväxning och bladvass håller på att etablera sig. I mitten breder agen ut sig. I kanten på agmyren finns fina spärrgreniga tallar som kan röjas fram. Rikkärret fortsätter söder om järnvägen och är här ganska fint med kärrknipprot, kärrlilja, vattenklöver, gräsull, blååtätel, brudsporre, loppstarr, smalfräken, axag, tätört, ängsvädd och kärrtistel. Igenväxning sker med tall och ag.

3B. Rikkärr vid södra spetsen av Storvidemyr. Övergång mellan agkärr och rikkärr. Här finns bleke och kransalger och mosaiksländor flyger vid de små öppna vattensamlingarna. Lite ag har etablerat sig i kärret.

3C. Rikkärr i de centrala delarna av reservatet. I kärrets västra del finns en flack övergång från kärr till flata berghällar. I östra kanten av kärret går det över i sumpskog. Kärret är under igenväxning av ag.

3D. En liten våtmark norr om järnvägsbanken, strax väster om VOK-stugan, som har en fin flora av kärrknipprot, kärrlilja, slätterblomma, gräsull, majviva, axag, tätört, brudsporre, loppstarr, smalfräken, knappag, kärrtistel, ängsvädd, brudsporre, luktsporre, ängsnycklar och blodnycklar. Här finns också vattenklöver och blååtätel. Kärret har en ganska stor förnaansamling och är under igenväxning. En och tall har etablerat sig och kan inom några år täcka hela ytan.

3E. Två mindre rikkärr finns insprängda i sumpskogen i de östra delarna av reservatet. Dessa är under igenväxning av viden. I fältskiktet finns blodrot, knappag, ängsvädd, kärrknipprot, ormtunga och tvåblad.

### **Bevarandemål**

I huvudsak öppna våtmarker med karaktäristiska rikkärrarter som axag, majviva och slätterblomma. Samtliga rikkärr bör vara fria från vedartad igenväxningsvegetation. Markens hydrologi ska vara gynnsam för naturtypen.

### **Skötselåtgärder**

Återställande av hydrologin i flera av rikkärren är önskvärd. Större insatser som grävning eller bortförande av rotfilt av ag bör föregås av bedömning av vilka arter och värden som gynnas respektive missgynnas av åtgärden.

Igenväxningen beror sannolikt på flera samverkande faktorer som dränerande diken, ökat kvävenedfall och upphört bete. Tryck ut kanterna på rikkärren för att bromsa igenväxningar.

3A. Røjning av tall och viden i våtmarken. Agen kan med fördel tuktas och föras bort. Den del av rikkärret som ligger söder om järnvägsbanken behöver utökas. Agruggarna tas bort. Äldre spärrgreniga tallar i kanten av rikkärret huggs fram.

3B. Yngre tall och en som etablerat sig tas bort (rycks upp). Kärret öppnas upp mot Storvidemyr genom avverkning av tall. Äldre spärrgrenig tall värnas.

3C. Ryck upp yngre tall och en som etablerat sig. Öppna upp kanterna på rikkärren och avlägsna en del tall.

3D. Ryck upp yngre tall och en som etablerat sig. Tryck ut kanterna på kärret.

3E. Røj bort viden och öppna upp kärrets kanter.

## **Skötselområde 4. Storvidemyr (9 hektar)**

### **Beskrivning**

Storvidemyr är en vidsträckt agmyr. Myren har troligen varit mer öppen tidigare. Längs kanterna och i den södra delen finns rikkärr. Dessa är under igenväxning av ag och tall. Ute i själva myrvidden dominerar ag. Där agen ännu inte är lika etablerad, tex i den södra kanten, växer även knappag, blåtåtel, kärrspira, hirsstarr och spikblad, och i botten korvskorpionmossa. Tranor kan ofta ses i myren. Namnet Storvidemyr härrör från gården eller hemmanet Stora Vede och omnämns i Revisionsbok för Gotland 1653 som Storwedhemyr. På den tiden bedrevs slätter av ag i myren. En beskrivning av Storvidemyr finns också i länets våtmarksinventering (Länsstyrelsen 1997).

**Bevarandemål**

Intakta hydrologiska förhållanden med opåverkad hydrokemi råder i våtmarken. I myrvidden dominerar och uppträder ensartade bestånd av ag över stora arealer (alternativt i mosaik med artrik och lågvuxen rikkärrsvegetation). Karaktärsarten ag och typiska arter som höstspira, ängsnycklar, bläddror *Utricularia* spp., korrskorpionmossa och kransalger *Chara* spp. dominerar fält- och bottenskikt i våtmarken. Förekomsterna av karaktärsarten och de typiska arterna är varaktiga och visar inga tecken på bestående populationsnedgångar. Inga massuppträdande av bunkestarr, älgört, svärdsilja och viden *Salix* spp. förekommer.

**Skötselåtgärder**

Agkärren på Gotland har hävdats under en lång tid, dels genom tåkt av ag (agslåtter) och dels genom bete. Hävden har bidragit till upprätthållande av gynnsam bevarandestatus för naturtypen agkär. Slåttern av ag har tidigare haft stor utbredning på Gotland och hävdformen har medfört att naturtypen blivit mer mångformig med strukturer som öppna vattenspeglar. Vi vet genom äldre dokumentation att agtåkt bedrivits även i Storvidemyr.

För att bromsa igenväxningen förslås slåtter av ag. Bärningen och uppsamlingen av avslagen ag måste ske på ett sådant sätt, eller med ett sådant fordon att körskador inte uppkommer som har dränerande effekt och påverkar områdets hydrologi negativt. Agen ska efter slåtter föras bort från området. Slåttern kan gärna följas upp med bete. Storvidemyr ligger inom primär zon för Visby vattenskyddsområde, och gällande regelverk för vattenverksamhet måste följas.

**Skötselområde 5. Sumpskog (18 hektar)****Beskrivning**

Sumpskog finns norr om järnvägsbanken från väst till öst, i kanten av rikkärret i de centrala delarna av reservatet samt i den östliga kanten av reservatet. Sumpskogen norr om järnvägen och i de centrala delarna av reservatet utgörs av övervägande tall och har i vissa delar en undervegetation av rikkärskaraktär, med orkidéer och gräsull i fältskiktet. I det östligaste skötselområdet består trädskiktet av tall, gran, ek och ask. Brakved förekommer rikligt. I fältskiktet finns midsommarblomster, liljekonvalj, blåtåtel, ormbär och orkidén tvåblad.

**Bevarandemål**

Flerskiktad barrblandskog på fuktig mark. Hydrologin ska vara gynnsam för naturtypen. Död ved i olika nedbrytningsstadier ska finnas.

**Skötselåtgärder**

Intern dynamik där avdöende och nedbrytning sker och nya träd etableras med självföryngring. Mot kanten till rikkärr kan skogen öppnas upp.

## Skötselområde 6. Damm och omgivande skog (1 hektar)

### Beskrivning

Dammen vid VOK-stugan är grund och är vattenfylld under större delen av året, men torkar ofta ut under sommaren. Dämet (som ligger utanför reservatet) läcker och är i behov av reparation. Dammen förses med vatten från ett kort dike i nordvästra delen av dammen. Diket grenar ut sig i mindre fåror. Vattnet används för tillverkning av snö med snökanon till skidspåren på elljusspåret vintertid. Fördämningen är i behov av restaurering. Utloppet sker österut genom ett grunt dike i skogsmarken.

Dammen innehåller flera fridlysa djur: blodigel, mindre vattensalamander, åkergroda och vanlig padda.



*Damm vid VOK-stugan.*

### Bevarandemål

En damm där vatten finns kvar hela året. Dammen ska helst ha flikiga och svagt sluttande kanter som erbjuder en bra miljö för olika mollusker, groddjur, fåglar och däggdjur. Kanten av dammen bör till stor del vara trädbeklädd för att ge skugga. Övergången mellan den öppna vattenspegeln i dammen och omgivande skog och våtmarker ska vara gradvis och andelen översilad mark variera med

årstidsfluktuationerna. Starkt sluttande kanter och vallar ska undvikas. Blodigel skall fortsatt finnas i dammen.

### **Skötselåtgärder**

Genom reparation av dämnet (som ligger utanför reservatet) och tätning av dammvallen kan mer vatten hållas kvar vilket gynnar skyddsvärda arter knutna till småvatten. En utökning av den befintliga dammen som är till nytta både för klubbens verksamhet och för biologisk mångfald kan planeras. Anläggande av dammen ska ske enligt gällande regelverk, tex ska tillstånd för vattenverksamhet finnas. Risken för översvämning på annans mark ska också bedömas. Ur naturvårdssynpunkt bör det alltid finnas en miniminivå av vatten kvar i dammen.

Dammen ligger i primär zon inom Visby vattenskyddsområde. Om möjligt kan dammen fördjupas något i mitten, men troligtvis är detta svårt då den vilar på berghällen. Överskottsmassor avlägsnas från naturreservatet.

Några större stenar kan läggas i dammen och fungera som öar för fåglar och groddjur. Skrymslena mellan stenarna håller fukt vid lågt vattenstånd. Träden i skötselområdet kan avlägsnas, men kanten av dammen bör till stor del vara trädbeklädd för att ge skugga. Inslag av död ved (stockar, grenar) ger bra gömställen och föda för smådjur (nedbrytare).

## **Skötselområde 7. Äldre barrskog på sandig mark (taiga). (32 hektar)**

### **Beskrivning**

I de västra delarna av reservatet består skogen av äldre tallskog. I fältskiktet finns ljung, stenbär, blåbär, lingon och kruståtel. Enstaka äldre granar finns och bidrar här positivt till den biologiska mångfalden. Delar av området utgörs av tallskog på frisk mark. Här finns bredbladiga gräs och örnbräken. I sydväst finns tydliga sandavlagringar som härrör från inlandsisens avsmältning. Jämför jordartskartan, figur 8. I den gamla barrskogen med äldre gran och tall (ca 120-150 år), i den sydvästra delen av reservatet, finns ovanligt många sällsynta och utrotningshotade svampar som slät taggsvamp, svartfjällig musseron, gul lammticka, bullspindling, blå taggsvamp och den i landet extremt ovanliga sienamusseronen. Den sistnämnda är klassad som starkt hotad (EN) i rödlistan, och finns i Sverige bara på ett tiotal lokaler, alla på Gotland. Fruktkroppar av sienamusseron eftersöktes på denna lokal, hösten 2017, dock utan framgång. Det behöver inte betyda att arten är utgången, mycel kan fortfarande finnas kvar i marken.

Skogen i nordvästra delen av reservatet utgörs också av till övervägande del äldre tall. Marken är här friskare.

**Bevarandemål**

En flerskiktad barrblandskog med stort inslag av gran, död ved gamla träd och spärrgrenig tall. Marken ska ha lång skoglig kontinuitet och ett levande, underjordiskt mykorrhizanätverk av svamp- och rottrådar. På marken ska finnas mossa och en inte alltför tät vegetation av gräs, ris eller ormbunkar. Marksvamparna ska ha god möjlighet att sätta fruktkroppar och föröka sig via sporer.

**Skötselåtgärder**

Bevara äldre gran. Skötselområdena i sydväst där det noterats flera mycket sällsynta och utrotningshotade arter av marksvamp (särskilt sienamusseron) ska inventeras återkommande. Markstörning kan troligtvis ha positiv effekt på sienamusseron. Bete kan därför prövas i denna del. Viktigt då med bra utformning av fällor och stängselgenomgångar för att inte begränsa friluftslivet onödigt mycket. Effekten av betet på marksvamp och vegetation ska följas.

Om det av någon anledning inte går att få till bete kan manuella insatser behöva göras. Tex att bekämpa vegetation (örnbräken eller kraftig gräsväxt) som kan ha en negativ inverkan på de rödlistade svamparna.



*Äldre barrskog på sand i reservatets västra del.*

## Skötselområde 8. Utvecklingsskogar (7 hektar)

### Beskrivning

Skötselområdet består av både välväxt barrblandskog och yngre tallskog, se figur 12.

8A. Väl utvecklad barrskog med bredbladigt gräs i fältskiktet. Naturvärden börjar utvecklas.

8B. Yngre planterad eller spontant uppkommen tallskog med begränsade naturvärden. Längs båda sidor av järnvägsbanken i reservatets västliga delar finns också några mindre bokbestånd.

### Bevarandemål

Barrblandskog med inslag av död tallved i olika nedbrytningsstadier. Det ska finnas luckor, solbelyst mark och sandblottor. Det ska även finnas kådig tallved och ett inslag av lövträd, längs järnvägen äldre bok.

### Skötselåtgärder

8A. Ingen skötsel i nuläget. Skogen får fortsätta växa och åldras. Skogen bör utvecklas mot en äldre barrblandskog och bli en möjlig spridningsmiljö för de sällsynta marksvamparna i skötselområde 7 (sydvästra delen av reservatet).

8B. Skapa luckor för solljus och död ved. Detta kan ske antingen genom aktiv huggning eller genom att ringbarka. Ring- och randbarkning sätter igång en process hos trädet som skapar kåda i stubben. Dessa kan användas till traditionell, småskalig framställning av tjära (sojdesbränning.) Veteranisering kan göras för att tillfoga yngre träd egenskaper som liknar äldre träds.

Längs järnvägsbanken i reservatets västra delar kan med fördel bestånden av bok bevaras och frihuggas för att bli en trevlig rastplats.

## Skötselområde 9. Utvecklingsskog med naturbana för häst (6 hektar)

Detta skötselområde (se figur 12) fyller två syften: både för naturvård och för friluftsliv. Skötselområdet är därför uppdelat med mål och skötselåtgärder både för friluftslivet och naturen.

### Beskrivning

Yngre, planterad tallskog med begränsade naturvärden på sandigt underlag.

### Mål för friluftsliv

Det ska finnas god möjlighet till träning av ridhästar och ponnyer i skogsmiljö.

**Mål för naturmiljön**

Skogen ska vara mer ljusöppen än den är idag. Öppna stråk skapar mer förbindelse mellan befintliga stigar och öppnare delar av skogen. Det ska finnas död tallved i olika nedbrytningsstadier, solbelyst mark, luckig skog och sandblottor. På lång sikt ska det finnas äldre gran och tall i skötselområdet.

**Skötsel för friluftsliv:**

I skogen söder om den från den från väst till öst löpande stigen skapas en enklare naturbana för häst på sandigt underlag. En naturbana är en slinga i naturen som används för ridning och som kompletterar övrig träning. På en naturbana kan hästen och ryttaren öva balans och smidighet och ofta får hästen mer framåtjudning.

En naturbana kan gärna ha flera av följande element:

- Vändningspunkter, till exempel ett träd, sten eller stubbe.
- Backar att klättra i.
- En planare yta.
- Cavalettibommar (flyttbara bommar som läggs på marken att trava och galoppera över).

Naturbanan ska vara av enklare karaktär, i form av en skogsstig, men fri från rötter, hål med mera som utgör en skaderisk. Den skapas genom att träd och stubbar avlägsnas vid den planerade slingan. Tallstockar ca 10-15 cm i diameter lämnas att användas som cavalettibommar. Underlaget som består av sand jämnas till. Samarbete med Wisby ridklubb för utformning och skötsel eftersträvas.

Ridstigen som löper genom området röjs upp så att god sikt och fri höjd erhålles. Skyltar med ridsymboler sätts upp i början och slutet av ridstigen, samt vid naturbanan. Se också stycket om Skötsel för tillgänglighet och friluftsliv.

**Skötsel för natur**

Tallar tas ned så att stråk med mer solinstrålning skapas som binder ihop ridstigen med områden med äldre skog strax söder om. Längs stigar ska vegetationen hållas efter. Några tallar ringbarkas för långsamt avdöende, några fälls för att skapa död ved som läggs i depåer. Luckor för solljus skapas, gärna genom att göra några stora gläntor. Bar sand skrapas fram, och i norra kanten på gläntorna kan bibäddar eller sandiga slänter skapas. Några träd väljs ut och frihuggs för att bli framtidens jätteträd. Trampet från hästarnas hovar vid och omkring naturbanan bidrar till att sanden hålls öppen vilket bedöms gynna insektslivet tex sandlevande steklar. Även hästarna spillning kan bidra positivt till dyngbaggsfaunan.



## Skötselområde 10. Kontrollerad naturvårdsbränning (8 hektar)

### Beskrivning

Skötselområdet består delvis av yngre skog med begränsade naturvärden och delvis av äldre barrskog. I fältskiktet finns gräs och örter men bitvis inslag av mossor och ljung, och enstaka blåbärris. Området ligger inom 500 m från det vattenfyllda äldre kalkbrottet. Några grusvägar och stigar som kan utgöra begränsningslinjer finns.

### Bevarandemål

Kolad och bränd tallved, skadade träd som ger ett långsamt avdöende, kådig ved, blottad sand och mineraljord. Det är positivt om brandljud skapas i yngre tallar. Branden ger i ett längre perspektiv luckighet och en ny succession av lövträd och tall på platsen.

### Skötselåtgärder

Kontrollerad naturvårdsbränning. Innan en naturvårdsbränning kan genomföras görs en bränningsplan. Bränningsplanen ska vara utformad i likhet med länsstyrelsernas gemensamma bränningsplan som togs fram i projektet Eldskäl. Mycket kunskap finns också att hämta i det länsstyrelsegemensamma projektet Life taiga.

En noggrann planering är viktig och framför allt val av tidpunkt, då bränslet (mossa, fjolårsgräs mm) måste kunna föra elden framåt. Erforderliga tillstånd för vattenuttag ur kalkbrottet samt godkännande från markägaren till kalkbrottet är en förutsättning för genomförandet. I delar av den yngre planterade skogen står tallarna tätt och marken kan ha svårt att torka upp på våren. Beståndet kan därför behöva glesas ut (mindre grupper av tallarna fälls med kronan inåt i området) året innan den planerade bränningen genomförs.

En kommunikationsplan med allmänheten är också mycket viktigt att ha med i planeringen.

## Skötselområde 11. Öppna vägstråk och gräsmark (1 hektar)

### Beskrivning

I reservatets västra del finns en kraftledningsgata där kraftledningen är nedgrävd sedan några år tillbaka. Området består nu av en mestadels öppen ruderatmark där vegetation har börjat etablera sig. Här har Länsstyrelsen under tidig vår 2021 anlagt sandbäddar för att gynna grävande insekter och pollinatörer.

Nära grusgropen i reservatets sydöstra del finns öppnare stråk med gräs- och buskmarker. Även dessa marker omfattas av skötselområdet, liksom de grusvägar som finns inom reservatet.

### **Bevarandemål**

*Tidigare kraftledningsgatan:* En öppen yta med solinstrålning. Detta öppna stråk kan fungera som en länk mellan öppna marker sydväst om reservatet och norrut. I det öppna stråket ska det finnas grus och blottad sand, gärna slänter mot syd som snabbt värms upp av solen. Här ska finnas lämpliga miljöer som fungerar som bostäder för grävande insekter och pollinatörer. Blommande kärlväxter, tex väddklint, ska finnas för nektarsökande insekter. Skogskanten ska vara flikig.

*Gräsmark i sydöstra delen av reservatet:* Solexponerad, öppen gräsmarksyta med enstaka buskar av tex en och nypon.

*Längs grusvägar:* Successiv övergång från den öppna exponerade vägytan in mot tätare skog.

### **Skötselåtgärder**

*Tidigare kraftledningsgatan:* Skrapning, harvning, grävning eller motsvarande underhåll av sandbäddar och mark vid behov. Uppmuntra gärna till aktiviteter som löpning, ridning, cykling, promenad etc genom området för att etablera en kontinuerlig störning av markskiktet.

Skogskanten görs flikig genom att gluggar öppnas upp där solinstrålning kan komma ned.

*Gräsmark i sydöstra delen av reservatet:* Håll efter igenväxningsvegetation. Skapa ett halvöppet stråk in mot grusgropen söderifrån, längs befintlig stig.

*Längs grusvägar:* Flika ur täta buskage och trädsamlingar nära vägen så att det skapas en halvöppen miljö som bildar en mer successiv övergång från det öppna till det mer slutna.

## **Skötselområde 12. Grusgrop (0,3 hektar)**

### **Beskrivning**

Äldre grustag med stenar, grus och block i botten och sand uppe i slänten. Gropen har börjat växa igen med tall och lövträd. Bredvid grusgropen löper en väl använd stig där det är halvöppet.

### **Bevarandemål**

Sydvänd blottad sand, blommande kärlväxter.

**Skötselåtgärder**

Røj bort tall i gropen och på de syd-och sydvästvända sidorna. Sälj som är en viktig nektarresurs tidig vår sparas. Markstörning i form av cykling eller ridning är positivt och bidrar till att bevara områdets öppenhet.

**Skötselområde 13. Övrig mark (3 hektar)****Beskrivning**

Skötselområdet utgörs i huvudsak av mark som nyttjas intensivt av Visborgs OK. Norr om VOK-stugan finns mark med olika anläggningar som utegym och elljusspår samt skidbacke. Öster och nordost om VOK-stugan finns parkeringsyta och lada för traktor, redskap mm. Sydost om VOK-stugan finns öppen mark vid den gamla skidbacken.

**Bevarandemål**

Områden för serviceändmål för friluftslivet.

**Skötselåtgärder**

Ingen särskild skötsel föreslås. Observera att gravfältet L1977:6092 kan behöva skötsel. Åtgärder i fornlämningsområdet kan kräva tillstånd enligt 2 kap. kulturmiljölagen.

**Skötselområde 14. Möjlig betesfälla (34 hektar)****Beskrivning**

Hällmarker och våtmarkerna i Stora Vede är under igenväxning. Se stycket om Störningsregimer. Røjningar av igenväxningsvegetation tillsammans med bete är ett bra sätt att återskapa naturvärden och att bromsa den negativa utvecklingen. Skötselområdet utgörs av den nordvästra hörnet av naturreservatet, från kanten av Storvidemyr och västerut, samt från järnvägsbanken och norrut. Notera att bete även kan komma att prövas i skötselområde 7.

**Bevarandemål**

Öppna alvarmarker och rikkärr, gles barrskog. Se även målbilder för respektive skötselområde inom betesfällan.

**Skötselåtgärder**

Uppsättning av stängsel och stängselgenomgångar. Tydlig skyltning om betesdjur.

### 3. Bränder och brandbekämpning

Bränder inom naturreservatet ska släckas enligt gällande lagar. Släckningsarbete sker i försiktighet i samråd med reservatsförvaltaren. I en del av reservatet föreslås kontrollerad naturvårdsbränning som skötselmetod. Den åtgärden kräver särskilda förberedelser och informationsinsatser, och räddningstjänsten informeras alltid.

### 4. Jakt

Rätten till jakt inom reservatet regleras i föreskrifterna genom förbud att jaga under vissa tider. Endast införda arter får jagas. Jakten fyller en funktion i att begränsa rådjursstammen på Gotland och fungerar som rekreation för de som jagar. Genom tydlig information om jakt och jakttider ökar förutsättningarna för att jägare och andra besökare kan samsas i reservaten. Trots detta kan jakt upplevas som störande och begränsande. Jaktutövandet får inte ske i strid med reservatets syften och stor hänsyn ska tas till friluftslivsintressena. Upplåtelse och villkor för jakten i naturreservatet Stora Vede regleras i avtal mellan markägaren (Naturvårdsverket) och jaktutövaren.

Uppförande av jaktorn är tillståndspliktigt. Jaktorn bidrar till ökad säkerhet i jakten.

### 5. Förvaltning och tillsyn

Länsstyrelsen har det övergripande ansvaret för förvaltningen av naturreservat i länet. Länsstyrelsen har ansvar för att skötseln i reservatet följer fastställd skötselplan. Länsstyrelsen har även den operativa tillsynen i naturreservat enligt 26 kapitlet miljöbalken. Det innebär att länsstyrelsen ska övervaka att föreskrifter samt eventuellt givna dispenser och tillstånd följs.

Länsstyrelsen kan teckna avtal med markägare eller annan part för utförandet av bevarande- och skötselåtgärder och/eller tillsyn.

### 6. Markering av reservatets gräns

Reservatsgränsen skall utmärkas enligt svensk standard (SIS 03 15 22) och Naturvårdsverkets anvisningar (Naturvårdsverkets handbok ”Att skylta skyddad natur”, s 88-101).

## 7. Dokumentation och uppföljning

Dokumentation och övervakning skall ske i enlighet med det program som beskrivs i Naturvårdsverkets rapport ”Uppföljning av skyddade områden i Sverige”. Länsstyrelsen ansvarar för dokumentation och uppföljning av skötselåtgärder och har det övergripande ansvaret för uppföljning och utvärdering av syften, bevarandemål samt gynnsam bevarandestatus.

## 8. Revidering av skötselplan

En översyn av skötselplan bör göras inom 10 år för att bedöma behovet av en revidering av planen.

## 9. Sammanfattning och prioritering av skötselåtgärder

1 är högst prioritet, 2 och 3 prioriteras lägre.

Skötselåtgärd	Prioritet	Var/skötselområde	Vem	Frekvens
Utmärkning av reservatsgräns	1	Hela reservatet	Förvaltaren	Engångsåtgärd
Uppsättning av informationstavlor	1	Se fig. 11	Förvaltaren	Engångsåtgärd
Information på webbplatser	1	Länsstyrelsens hemsida och skyddadnatur	Förvaltaren	Engångsåtgärd
Röja stigar	1	Hela reservatet	Förvaltaren*	Återkommande vid behov
Ta bort tall, en och ag	1	3B, 3C och 3D	Förvaltaren*	Initialt, sedan efter behov
Inventeringar svamp	1	7, sydväst	Förvaltaren*	Återkommande
Skyltning ridstig	1	Se fig. 11	Förvaltaren	Engångsåtgärd
Skapa naturbana	1	9	Förvaltaren*	Engångsåtgärd
Uppföljning	1	Hela reservatet	Förvaltaren	Löpande enligt riktlinjer
Åtgärder sand o vägstråk	2	9, 11	Förvaltaren*	Initialt, sedan efter behov
Buskröjning alvarmark	2	2	Förvaltaren *	Initialt, sedan efter behov
Bekämpning spärroxbär	2	1, 2, 7, 8, 9, 11	Förvaltaren*	I samband med röjningar
Naturvårdsbränning	2	10	Förvaltaren*	
Tillgänglighets-slinga	2	Ska utgå från VOK-stugan	Förvaltaren*	Engångsåtgärd
Vindskydd, eldstad	2	7	Förvaltaren*	Engångsåtgärd
Rastplats	2	8B	Förvaltaren*	Engångsåtgärd
Järnvägsbanken, mötesplatser	2	Se fig. 11	Förvaltaren	Engångsåtgärd
Järnvägsbank, röjning	2	Se fig. 11	Förvaltaren*	Återkommande vid behov
Laga dämme**	2	6	Förvaltaren*	Engångsåtgärd
Buskröjning och huggning	2	1 och 2	Förvaltaren*	
Åtgärder rikkärr	3	3, 3A och 3E	Förvaltaren*	

Nyskapa död ved mm	3	1	Förvaltaren*	Vart 5:e år om inte ny ved tillkommer på annat sätt
Skötsel agkär	3	4	Förvaltaren*	
Naturvårds-huggning	3	5	Förvaltaren*	
Ev. åtgärder för att utöka damm	3	6	Förvaltaren*	Engångsåtgärd
Skapa naturvärden	3	8	Förvaltaren*	
Trafikhinder	3	Vid infarter	Förvaltaren*	Vid behov
Avlägsna träd	3	12	Förvaltaren*	Engångsåtgärd
Stängsling mm	3	14 och ev. 7	Förvaltaren*	Engångsåtgärd
Framröjning och skyltning av fornlämningar och stenmurar	3		Förvaltaren*	Initialt, sedan efter behov
Underhållande röjning och plockhuggning	3	1 och 2	Förvaltaren*	Återkommande vid behov

\*Förvaltaren eller annan (t.ex. markägare eller förening) som förvaltaren tecknar avtal med.

\*\*Dämnet ligger utanför reservatet. Överenskommelse med Visborgs OK krävs.

## 10. Artlista

Förteckning över känd förekomst av rödlistade arter samt vissa andra naturvårdsintressanta arter inom naturreservatet Stora Vede. Bland fåglarna listas både reproducerande och tillfälliga besök som noterats i reservatet. Förteckningen ska ses som exempel på arter som förekommer inom reservatet, d.v.s. den gör inte anspråk på att vara fullständig.

Rödlistekategorier enligt den nationella rödlistan fastställd av Artdatabanken 2020. Rödlistekategori:

- RE = nationellt utdöd (regionally extinct)
- CR = akut hotad (critically endangered)
- EN = starkt hotad (endangered)
- VU = sårbar (vulnerable)
- NT = nära hotad (near threatened)
- DD = kunskapsbrist (data deficient)

Vetenskapligt namn	Svenskt namn	Rödlistekategori
<b>Kärlväxter</b>		
loppstarr	<i>Carex pulicaris</i>	NT
kalknarv	<i>Arenaria gothica</i>	NT
brudsporre	<i>Gymnadenia conopsea</i>	fridlyst
kärrknipprot	<i>Epipactis palustris</i>	fridlyst
Jungfru Marie nycklar	<i>Dactylorhiza maculata subsp. maculata</i>	fridlyst
tvåblad	<i>Neottia ovata</i>	fridlyst
flockarun	<i>Centaurium erythraea var. erythraea</i>	NT
grönvit nattviol	<i>Platanthera chloranta</i>	fridlyst
majviva	<i>Primula farinosa</i>	NT
axveronika	<i>Veronica spicata</i>	NT
ask	<i>Fraxinor excelsior</i>	EN
<b>Svampar</b>		
slät taggsvamp	<i>Sarcodon leucopus</i>	EN
gul rotskål	<i>Sowerbyella imperialis</i>	NT
vit taggsvamp	<i>Hydnum albidum</i>	VU
granrotspindling	<i>Cortinarius fraudulosus</i>	VU
rosabrun nopping	<i>Entoloma catalunicum</i>	NT
bittermusseron	<i>Leucopaxillus gentianeus</i>	NT
svartgrön spindling	<i>Cortinarius atrovirens</i>	VU



lammticka	<i>Albatrellus subrubescens</i>	VU
mjölsvärting	<i>Lyophyllum semitale</i>	NT
svartfjällig musseron	<i>Tricholoma atrosquamosum</i>	VU
tallticka	<i>Phellinus pini</i>	NT
motaggsvamp	<i>Sarcodon squamosus</i>	NT
gul lammticka	<i>Albatrellus citrinus</i>	VU
blå taggsvamp	<i>Hydnellum caeruleum</i>	NT
bullspindling	<i>Cortinarius corrosus</i>	VU
sienamusseron	<i>Tricholoma joachimii</i>	EN
fjällfotad musseron	<i>Tricholoma olivaceotinctum</i>	VU
odörspindling	<i>Cortinarius russeoides</i>	NT
duvspindling	<i>Cortinarius caesiocanescens</i>	VU
<b><i>Insekter</i></b>		
barrstumpbagge	<i>Platysoma lineare</i>	NT
svenskt namn saknas	<i>Plegaderus saucius</i>	NT
svenskt namn saknas	<i>Cassida ferruginea</i>	NT
svartfläckig blåvinge	<i>Maculinea arion</i>	NT
<b><i>Spindeldjur</i></b>		
kantig krabbspindel	<i>Thomisus onustus</i>	NT
pälsdvärgspindel	<i>Lasiargus hirsutus</i>	VU
<b><i>Fåglar</i></b>		
spillkråka	<i>Dryocopus martius</i>	NT
svartvit flugsnappare	<i>Ficedula hypoleuca</i>	NT
gulsparv	<i>Emberiza citrinella</i>	NT
grönfink	<i>Chloris chloris</i>	EN
ärtsångare	<i>Sylvia curruca</i>	NT
kråka	<i>Corvus corone</i>	NT
björktrast	<i>Turdus pilaris</i>	NT
rödvingetrast	<i>Turdus iliacus</i>	NT
mindre hackspett	<i>Dendrocopus minor</i>	NT
<b><i>Groddjur</i></b>		
åkergröda	<i>Rana arvalis</i>	fridlyst
mindre vattensalamander	<i>Lissotriton vulgaris</i>	fridlyst
vanlig padda	<i>Bufo bufo</i>	fridlyst

<b>Ringmaskar och planarier</b>		
blodigel	<i>Hirudo medicinalis</i>	fridlyst

## 11. Kartunderlag

Samtliga kartor i skötselplanen är © Länsstyrelsen, Naturvårdsverket, Lantmäteriet, NVDB, ESRI Inc, RAÄ, SGU, SMHI, SVO, SCB, SJV, FM, Bergsstaten, SLU.

## 12. Källor

Appelquist, Claes-Göran. Muntlig källa september 2020, angående gården Stora Vede på 1940-talet och framåt.

Bylander, A. Stenmuren i landskapet -Bevarandet av ett kulturarv. Fakulteten för landskapsplanering, trädgårds- och jordbruksvetenskap, SLU Alnarp.

Kulturhistorisk beskrivning Follingbo Stora Vede 2:1. 2011. Gotlands museum dnr 2011-0305. Ett uppdrag från Leif Bertwig fastighetsmäklare, utfört av Gotlands museum.

Länsstyrelsen i Gotlands län. 1997. *Våtmarker på Gotland del 1 och 2*. Livsmiljöenheten – rapport nr 8.

Länsstyrelsen i Gotlands län. 2018. Inventering av skalbaggar knutna till tall. Rapport nr 2018:17.

Naturvårdsverket. 2010. *Uppföljning av skyddade områden i Sverige*. Rapport 6379.

Naturvårdsverket och Skogsstyrelsen. 2017. *Nationell strategi för formellt skydd av skog – reviderad version 2017*.

Region Gotland 2013. Follingbohöjdens Idrotts- och friluftsområde – en förstudie. <https://issuu.com/tilloss/docs/leadergotland-2015>

SLU, ArtDatabanken (2020). *Rödlistade arter i Sverige 2020*. Artdatabanken SLU, Uppsala.

## Bilaga 4

### Redogörelse av inkomna synpunkter på beslut och skötselplan

#### **Visborgs OK**

*Sakfråga: Nyttjanderättsavtal.*

**Framförda synpunkter:** Kommer det att skrivas ett nyttjanderättsavtal mellan Länsstyrelsen och Visborgs OK där det mer i detalj kommer att framgå våra skyldigheter och rättigheter?

**Länsstyrelsens bemötande:** Ett nyttjanderätts-avtal finns redan mellan föreningen och markägaren Naturvårdsverket. Av avtalet framgår rättigheter och skyldigheter och reglerar tex skötsel av spåren. Nyttjanderättsavtalet kan vid behov ses över, Länsstyrelsen bistår gärna i det.

*Sakfråga: Diken*

**Framförda synpunkter:** Vi är ju måna om att kunna fortsätta ta hand om området på bästa sätt, vilket innebär bland annat innebär att vi har behov av att underhålla de diken som ligger i anslutning till motionsspåren.

**Länsstyrelsens bemötande:** Här kan det uppstå en intressekonflikt mellan å ena sidan att bevara mer vatten i våtmarker och skog, tex genom att lägga igen diken, å andra sidan att ha bäriga och framkomliga motionsspår. Frågan löses i direktkontakt mellan länsstyrelsen förvaltning och föreningen. Vi bedömer att frågan kan lösas så att båda syftena tillgodoses.

*Sakfråga: Framföra motorfordon*

**Framförda synpunkter:** Att framföra fordon inom området på befintliga stigar och vägar, såsom 4-hjuling, traktor och ibland bil, för att röja och underhålla spår, dra skidspår etc.

**Länsstyrelsens bemötande:** Föreningen räknas som nyttjanderätts-innehavare så länge giltigt nyttjanderättsavtal finns. Beslutet innehåller undantag från A-föreskrifterna för nyttjanderätts-innehavare att utföra åtgärder som syftar till att främja föreningens verksamhet enligt gällande nyttjanderättsavtal. Enligt terrängkörningsförordningen (1978:594) får, när ärenden inte kan utföras på något annat lämpligt sätt, motordrivna fordon användas av dem som utför skötsel- och anläggningsarbete inom park- idrotts- eller friluftsområden.

*Sakfråga: Klubbstuga*

**Framförda synpunkter:** Under många år har man också haft viljan och målet att renovera och eventuellt bygga ut befintlig klubbstuga och göra den bättre anpassad för alla.

**Länsstyrelsens bemötande:** Klubbstugan ligger utanför naturreservatet och påverkas inte av föreskrifterna.

*Sakfråga: Dammen*

**Framförda synpunkter:** Vi utgår från att vattnet i dammen fortsättningsvis kommer att få användas för tillverkning av konstsnö.

**Länsstyrelsens bemötande:** Vattnet i dammen ska kunna fortsätta användas för konstsnö.

*Sakfråga: Fålla*

**Framförda synpunkter:** Kommentar till skötselområde 14: Området används till orientering idag och det känns viktigt att det förs en tydlig dialog med Visborgs OK innan eventuell åtgärd utförs eftersom våra kartor då blir inaktuella.

**Länsstyrelsens bemötande:** Länsstyrelsen avser att informera berörda nyttjanderättshavare om stängsling och betesfällor uppförs.

*Sakfråga: Utförande av skötselåtgärder*

**Framförda synpunkter:** Kommentar till ”Sammanfattning och prioritering av skötselåtgärder”: Det är många punkter markerade med \* där vi som förening eventuellt blir de som utför arbetet, och vi vill därför framföra att det blir svårt för föreningen att klara av ännu mer arbete för medlemmarna än som redan utförs... Kanske kan det nu komma att innebära ett ännu större tryck på t ex våra toaletter, duschar och bastu, omklädningsrum etc. som redan är i väldigt dåligt skick! Stora delar av anläggningen är i stort behov av renovering, isolering och allmänna förbättringar. Framförallt omklädningsrummen med tillhörande toaletter och duschar men även själva klubbstugan.

**Länsstyrelsens bemötande:** Regleras i avtal utifrån vad båda parter önskar. Föreningen behöver inte ta på sig mer förvaltning än vad den orkar med. Reservatet kan komma att medföra ett något större tryck på föreningens lokaler. Redan idag, innan reservatet bildats finns dock ett stort tryck, tex under skidsäsongen. Länsstyrelsen har bekostat uppgrusningen av den stora parkeringen. Frågan om ytterligare stöd löses i direktkontakt mellan länsstyrelsen förvaltning och föreningen.

### **Region Gotland**

*Sakfråga: Regeringens strategi för biologisk mångfald och ekosystemtjänster*

**Framförda synpunkter:** Området har höga värden både ur natur- och friluftslivssynpunkt. Det hyser en stor andel äldre kalkbarrskog och äldre sandbarrskog på mark som varit kontinuerligt skogbevuxen under lång tid. Naturreservatsbildningen bidrar till uppfyllandet av regeringens strategi för biologisk mångfald och ekosystemtjänster.

**Länsstyrelsens bemötande:** Förleder ingen ändring av beslutet.

*Sakfråga: Översiktsplan*

**Framförda synpunkter:** Samhällsbyggnadsförvaltningen delar Länsstyrelsens uppfattning att förslaget är förenligt med regionens gällande översiktsplan och det

finns inga kända pågående ärenden i området i dagsläget som strider mot beslut om formellt områdesskydd. Därav tillstyrks reservatsbildningen.

**Länsstyrelsens bemötande:** Föranleder ingen ändring av beslutet.

#### **Region Gotland, VA-avd.**

*Sakfråga: Servitut vattenledning*

**Framförda synpunkter:** Visby Giraffen är vattentornet i Visby och man knöt oftast servituten till den fastigheten förr i tiden. Idag har vi ingen ledning i området, men vi för diskussioner om att lägga ner en ledning från Roma till Visby och då skulle det här kunna bli aktuellt. Att lägga till vattenledningar i undantagen är bra. Det skulle omfatta alla de typer av ledningar som vi har (råvatten, dricksvatten, spillvatten och dagvatten).

**Länsstyrelsens bemötande:** Eftersom ingen ledning finns i området idag så lägger vi inte till något under undantag från A-föreskrifterna rörande underhåll av befintlig ledning. Ska en ny vattenledning läggas ner får tillstånd ske genom att söka dispens från föreskrifterna.

#### **Lars Eklund, innehavare av jakträtt**

*Sakfråga: Jakt och jakttid*

**Framförda synpunkter:** Positivt att vi även fortsättningsvis kan bedriva jakt och viltvård inom det område på Stora Vede som är naturreservat. ...Jakt kommer att ske från 16 aug till 15 mars årligen.

**Länsstyrelsens bemötande:** Jakt på annat än införda arter (tex rådjur och fälthare) förbjuds i reservatet. Jakt på rådjur är för närvarande tillåten från 16 aug – 31 jan (Svenska jägareförbundets hemsida).

*Sakfråga: Friluftsliv*

**Framförda synpunkter:** hänsyn kommer att tas till om större tävlingar eller andra publika arrangemang kommer att hållas inom området.

**Länsstyrelsens bemötande:** Föranleder ingen ändring av beslutet.

*Sakfråga: Drivande hund*

**Framförda synpunkter:** Ingen drivande hund kommer att släppas i området efter kl 11.00. Eftersom vi har jakträtten på omkringliggande marker kan vi dock inte garantera att drev från omkringliggande marker går in i området. Lagstadgade eftersök kan också behöva genomföras.

**Länsstyrelsens bemötande:** Länsstyrelsen förutsätter att gällande jaktlagstiftning och reservatsföreskrifter följs.

#### **Svaide Roma SOK**

*Sakfråga: Framförande av motorfordon*

**Framförda synpunkter:** Vi i Svaide Roma SOK har våra motionsspår nära/i den södra delen av det blivande reservatet och nyttjar även skogsterrängen i den södra delen av det blivande reservatet för vår träningsverksamhet. Inom både dessa verksamheter händer det att vi behöver använda motorfordon (traktor eller bil) för

att ta oss till och från platser där motionsspåren skall underhållas eller där vi har träningsverksamhet och behöver sätta ut orienteringskontroller och liknande. För att vi skall kunna fortsätta att bedriva vår idrotts- och motionsverksamhet utan inskränkningar vore det bra om det i reservatsföreskrifterna tydliggörs att motorfordon för dessa ändamål är tillåtna, om än i begränsad omfattning.

**Länsstyrelsens bemötande:** Länsstyrelsen kan teckna ett nyttjanderättsavtal med föreningen angående nyttjandet av mark för föreningen verksamhet. Föreningen räknas då som nyttjanderätts-innehavare så länge giltigt nyttjanderättsavtal finns. Beslutet innehåller undantag från A-föreskrifterna för nyttjanderätts-innehavare att utföra åtgärder som syftar till att främja föreningens verksamhet enligt gällande nyttjanderättsavtal.

**Wisby ridklubb, ordförande Sanna Leissner**

Sakfråga: Ridstig och naturbana

**Framförda synpunkter:** Vi tycker det ser väldigt bra ut. Jag har försökt få synpunkter från olika typer av ryttare. Ungdomar, föräldrar o skötare, ridlärare osv. Alla är förtjusta.

**Länsstyrelsens bemötande:** Föranleder ingen ändring av beslutet.

**Friluftsförbundet**

Sakfråga: Utveckling av friluftslivet

**Framförda synpunkter:** Över lag är vi väldigt positiva till att man utvecklar friluftslivet runt VOK-stugan. Det är ett känt område som många har nära till.

**Länsstyrelsens bemötande:** Föranleder ingen ändring av beslutet.

Sakfråga: Lägerbygge

**Framförda synpunkter:** Det mesta av vår verksamhet lämnar inga spår i naturen, men i vår strövarverksamhet vill vi gärna bygga läger och det är ju en form av spår. Där behöver vi en överenskommelse om vad vi får och inte får göra. Kanske kan någon från länsstyrelsen vara med när vi planerar utveckling av lägret? Då kan barnen få barnen lära sig mer om naturvård.

... Vi har ett Strövarläger inom området som vi vill kunna fortsätta att utveckla. Hur kommer de möjligheterna påverkas? Barnen plockar idag död ved till sin lägereld. Kommer de kunna fortsätta med det? Kan ni förtydliga vad vi får och inte får göra vid lägerplatsen?

**Länsstyrelsens bemötande:** Föreningen kan fortsätta med lägerbygge och insamling av ved i den omfattning som sker idag. Uppkomna frågor löses genom direktkontakt med Länsstyrelsens förvaltare. Det finns möjlighet att teckna ett nyttjanderättsavtal med Länsstyrelsen angående nyttjandet av mark för föreningens verksamhet. Föreningen räknas då som nyttjanderätts-innehavare så länge giltigt nyttjanderättsavtal finns. Beslutet innehåller undantag från A-föreskrifterna för nyttjanderätts-innehavare att utföra åtgärder som syftar till att främja föreningens verksamhet enligt gällande nyttjanderättsavtal.

*Sakfråga: Jakt*

**Framförda synpunkter:** Vi noterar att jakt inte kommer vara tillåten dagtid. Vi är inte emot jakt men vi tycker att det är viktigt att man lätt kan ta reda på när det är jakt. Vi övernattar ibland i tält i området, både med och utan barn, och då är det viktigt att veta när vi ska undvika det på grund av jakt.

**Länsstyrelsens bemötande:** Det är framför allt rådjursjakt som bedrivs inom reservatet. Jakt på rådjur är för närvarande tillåten från 16 aug – 31 jan (Svenska jägareförbundets hemsida). Länsstyrelsen kan förmedla kontakt till jaktarrendatorn.

*Sakfråga: Elcyklar*

**Framförda synpunkter:** Vi tycker att det är bra att det tillåts elcyklar i området eftersom det gör cyklingen tillgänglig för fler.

**Länsstyrelsens bemötande:** Föranleder ingen ändring av beslutet.

*Sakfråga: Främjarstugan*

**Framförda synpunkter:** Vi hyr idag plats för vår främjarstuga av VOK. Kommer det påverkas av nya nyttjanderättsavtal?

**Länsstyrelsens bemötande:** Främjarstugan ligger utanför reservatet. Nyttjanderättsavtalet mellan VOK och Länsstyrelsen omfattar inte Främjarstugan.

*Sakfråga: Längre led*

**Framförda synpunkter:** Sida 38: I samband med förstudien 2013 tog vi fram ett förslag på led från Visby till VOK. Vi ser gärna att någon form av led för vandring och cykling ordnas från Visby så att man kan ta sig till området även utan bil.

**Länsstyrelsens bemötande:** Länsstyrelsen har kompletterat texten i skötselplanen som handlar om längre leder.

*Sakfråga: Vindskydd och plats för tält*

**Framförda synpunkter:** Vi ser mycket positivt på att bygga ett vindskydd. För att utöka användningsmöjligheterna tycker vi att det är viktigt att anlägga vindskyddet så att det finns plats att slå upp tält i anslutning till det. Det är också viktigt att det går att ta sig till vindskyddet under hela året, även under blötare perioder.

**Länsstyrelsens bemötande:** Det kan finnas ett behov av spänger över eventuella blöta partier. Tältning är tillåtet i reservatet. Förvaltaren utser lämplig placering av vindskydd.

**Skogsstyrelsen***Sakfråga: Tillstyrkan*

**Framförda synpunkter:** Skogsstyrelsen ser positivt på att naturvärden och rekreativvärden i det aktuella området skyddas långsiktigt och tillstyrker att naturreservatet bildas i enlighet med remitterat förslag.

**Länsstyrelsens bemötande:** Föranleder ingen ändring av beslutet.

**Uppsala universitet***Sakfråga: Tillstyrkan*

**Framförda synpunkter:** Universitetet anser att det är både välkommet och viktigt att bilda ett reservat i ett område med så många olika naturtyper, skyddsvärda arter och värden för friluftslivet.

**Länsstyrelsens bemötande:** Föranleder ingen ändring av beslutet.

*Sakfråga: Hydrologi*

**Framförda synpunkter:** Att bevara en gynnsam hydrologi i området är oerhört viktigt för flera av naturtyperna och de föreslagna åtgärderna för att motverka ytterligare torrläggning är därför centrala.

**Länsstyrelsens bemötande:** Föranleder ingen ändring av beslutet.

*Sakfråga: Rövning och hävd*

**Framförda synpunkter:** Behovet av rövning och hävd, i synnerhet i våtmarker och alvarmarker, då igenväxning är ett stort hot mot deras särpräglade mångfald.

**Länsstyrelsens bemötande:** Föranleder ingen ändring av beslutet.

*Sakfråga: Alvarmark*

**Framförda synpunkter:** Enligt beslutet ska alvarmarker och alvarvätar skyddas från negativ fysisk påverkan (sid 1). Detta är viktigt men det bör finnas planer för hur skyddet ska fungera i praktiken. Ska friluftaktiviteter som ex. orientering och ridning förbjudas i de känsligaste delarna eller behövs inga särskilda åtgärder?

**Länsstyrelsens bemötande:** Länsstyrelsen anser att orientering och ridning i normalfallet inte ger negativ fysisk påverkan på dessa naturtyper. Naturtyperna skyddas av föreskrifterna under A som innebär förbud mot att gräva, schakta, fylla ut, borra spränga eller på annat sätt påverka mark, hållar, block eller strandvallar, eller ta sten och grus.

*Sakfråga: Sandmiljöer*

**Framförda synpunkter:** Det är utmärkt att skapa sandblottor och öppna miljöer för att gynna speciella insekter och växter. Planen att hästaktiviteter på ridstig och naturbana i sandbarrskogen ska skapa större ytor med öppen sand är intressant och bör följas upp för att se om det blir önskat resultat.

**Länsstyrelsens bemötande:** Åtgärderna i reservatet följs upp genom det program som beskrivs i Naturvårdsverkets rapport "Uppföljning av skyddade områden i Sverige". Länsstyrelsen ansvarar för uppföljningen. Uppföljningen får visa om åtgärderna ger önskat resultat.

*Sakfråga: Skyltning*

**Framförda synpunkter:** En av de viktigaste åtgärderna är funktionell skyltning i området, särskilt i östra och sydöstra delen där motions- och skidspår, cykelvägar och ridstigar korsar varann på många ställen. Ryttare kommer också från



privatställen öster om reservatet, inte bara från Rävågen, och varningsskyltar bör sättas upp vid sådana korsningar för att undvika olyckor.

**Länsstyrelsens bemötande:** Besökare bör få information om vad de förväntas möta i reservatet. Skyltar med information kan komma att uppföras. Samtidigt kan för mycket skyltning se tråkigt ut och leda till en försämring av upplevelsevärdena som reservatet syftar till att skydda.

*Sakfråga: Kalkgräsmarker*

**Framförda synpunkter:** Naturtypen 6210 kalkgräsmarker finns nämnd i listan på sid 33 och i teckenförklaringen till Fig 10 på sid 34 men finns inte med på kartan i Fig 10 och behandlas inte i övrigt i texten. Kan förmodligen strykas.

**Länsstyrelsens bemötande:** Endast några mindre ytor kalkgräsmark förekommer i reservatet, men de är små och svåra att urskilja på kartan.

*Sakfråga: Betesfälla*

**Framförda synpunkter:** I listan över skötselområden på sid 43 finns nr 14 "Möjlig betesfälla" men den är inte markerad på kartan i Fig 12 sid 44. Visas först i Fig 13 på sid 62.

**Länsstyrelsens bemötande:** Fig. 13 flyttas och kompletteras.

## **SGU**

*Sakfråga: Avstår*

**Framförda synpunkter:** Avstår från att yttra sig.

**Länsstyrelsens bemötande:** Föranleder ingen ändring av beslutet.

## **Försvarsmakten**

*Sakfråga: Undantag från föreskrifter*

**Framförda synpunkter:** Försvarsmakten bedömer att inrättandet av föreslaget naturreservat enligt förslaget i rubricerat ärende skulle medföra påtaglig skada på riksintresse för totalförsvarets militära del enligt 3 kap 9 § miljöbalken, som omfattas av sekretess enligt 15 kap 2 § OSL. För att förhindra att sådan skada på riksintresse uppstår framför Försvarsmakten att följande undantag behöver tillföras föreskrifterna, vid undantagen från reservatets A-föreskrifter: Föreskrifterna ovan (A) ska inte utgöra hinder för: (---) x) myndigheter inom totalförsvarets militära del att utföra underhålls- och reparationsarbete på militär infrastruktur. Under förutsättning att ovan undantag tillförs reservatets föreskrifter, motsätter sig Försvarsmakten inte beslutet. I annat fall motsätter sig Försvarsmakten bildandet av naturreservatet.

**Länsstyrelsens bemötande:** Länsstyrelsen lägger till ett undantag från A-föreskrifterna enligt Försvarsmaktens förslag.

**Naturskyddsföreningen Gotland**

*Sakfråga: Tillstyrkan*

**Framförda synpunkter:** Naturskyddsföreningen Gotland välkomnar att det bildas ett naturreservat enligt föreliggande förslag, vilket på sikt kan gynna såväl naturvärden inom området som det rörliga friluftslivet.

**Länsstyrelsens bemötande:** Föranleder ingen ändring av beslutet.

**Jaktkritikerna**

*Sakfråga: Jakt*

**Framförda synpunkter:** ...Under de senaste femtio åren har människan påverkat och förstört jordens naturmiljöer i långt snabbare takt än någonsin tidigare i historien. Vi måste därför bättre värna och vårda våra naturmiljöer, med dess djur-fågel och växtliv. Och det minsta man då kan begära är väl att våra naturreservat ska vara platser där djur och växter kan leva totalt fredade från mänsklig påverkan.

Föreningen Jaktkritikerna anser att jakt EJ ska tillåtas i det kommande naturreservatet Stora Vede.

**Länsstyrelsens bemötande:** Bildandet av naturreservat är ett sätt att bevara naturmiljöer från den negativa spiral av massutdöende och förlust av biologisk mångfald som vi befinner oss i. En del av den påverkan som människan har och har haft på naturen är att vi fört in främmande arter i ekosystemen. Rådjur är en sådan art. Att rådjur och andra införda arter (tex fälthare) tillåts att jagas är en del i att återställa något av den förlorade balansen i naturen. Även om det betyder att de individer som jagas stressas vid jakten.

**Marie Wesström**

*Sakfråga: Hastighetsbegränsning*

**Framförda synpunkter:** Inför hastighetsbegränsning i naturreservatet/skogen i Follingbo på fordon. Bilar, fyrhjulingar, cyklar mm. Borde begränsas till max 20 km/h eftersom vägar korsas av gående, joggande och skidåkare, lösa hundar och ridekipage mm.

**Länsstyrelsens bemötande:** Fordonstrafik förbjuds i reservatet. Hastighetsbegränsning för ryttare och cyklister införs inte.

**Björn Flodman**

*Sakfråga: Frisbee-golf*

**Framförda synpunkter:** Att anlägga en bana i Stora Vede tror jag hade varit en utmärkt idé för alla att enkelt komma ut i naturen och röra på sig. Det kräver endast små ingrepp och går att handikappanpassa på ett bra sätt. Investeringskostnaden är små; främst inköp av korgar och skapa utkastplatser. De som spelar frisbee-golf rör sig i naturen genom att promenera och bär sina frisbees utan vagnar eller fordon. Genom att flytta runt banans målkorgar under året, kan man även avlasta gångstråk och områden, för att få en jämnare belastning på naturen. Sporten passar även som aktivitet för besökande till ön som vill aktivera sig.

**Länsstyrelsens bemötande:** Eventuell uppsättning av korgar för frisbee-golf måste ske i samråd med förvaltaren.

**Marianne Lyttkens**

*Sakfråga: Ridning*

**Framförda synpunkter:** Rider i skogarna vid Svaide och VOK flera ggr i veckan. Mycket bra ridvägar och man behöver inte rida i motionsspåren, däremot vissa faror då man ofta korsar motionsspåren. Vanligare med mountainbikes som kan komma i höga hastigheter. Det kan gå fort när vi rider med. Ser att man planerar ridled vilket vore mycket trevligt. Gärna med backar också om möjligt

**Länsstyrelsens bemötande:** Föranleder ingen ändring av beslutet.

*Sakfråga: Skidspår för hund*

**Framförda synpunkter:** Skidspår för oss med hund vore trevligt.

**Länsstyrelsens bemötande:** Länsstyrelsen anser att fortsatt dragning och skötsel av skidspår sköts bäst av föreningarna som har stor kunskap om detta. Se även framförda synpunkter från Visborgs OK ovan.

**Anna Höglund**

*Sakfråga: Ridning*

**Framförda synpunkter:** Vi har häst vid Norrbys gård, Follingbo och rider dagligen (sommars/vinter, dagsljus/mörker) i det aktuella området för tillänkta naturreservat Stora Vede. Läste artikeln hos Hela Gotland och blir glad över att ni har planer för att göra det möjligt att fortsätta rida i området även om det förstås blir begränsat. Begränsningar finns det även redan idag i form av många motionsspår som inte får/bör beträdas av hästekipage. Om ni i planeringsarbete önskar veta exakt vilka stigar som idag används av ryttare så kan jag gärna hjälpa er med det.

**Länsstyrelsens bemötande:** Föranleder ingen ändring av beslutet.

*Sakfråga: Gamla järnvägsspåret mm*

**Framförda synpunkter:** En liten undran jag önskar få svar på idag, om det går, är om man som ryttare i framtiden kommer att få tillgång till de större skogsvägarna tex gamla järnvägsspåret och vägen mellan Norrbys gård och Visby via Follingbobrottet?

**Länsstyrelsens bemötande:** De grusvägar och delar av järnvägsspåret som ligger inom naturreservatet är öppna för ridning. Observera att ridning på den delen av järnvägen som går förbi VOK-stugan kräver särskild hänsyn till de andra fruluftsutövare som vistas där.

**Övriga synpunktslämnare som skrivit på länsstyrelsen Facebook-sida eller mejlat in synpunkter**

*Sakfråga: Sittplatser med mera*

**Framförda synpunkter:** Önskemål om sittplatser med armstöd, fler sittplatser i naturen, fler grillplatser med vedförråd, fler vindskydd, vattenstationer, tydligare skyltning, information om naturen. Ska vara lätt att ta sig till och in i området.

**Länsstyrelsens bemötande:** Många synpunkter som kommit in bekräftar att området är ett populärt rekreationsområde. Beslutet möjliggör för flera former av friluftsliv i reservatet. Plats och utformning av bänkar, grillplatser med mera görs av förvaltaren. Föranleder ingen ändring av beslutet.

## Bilaga 5

### Överklagandehänvisning regeringen

### Du kan överklaga beslutet

Om du inte är nöjd med länsstyrelsens beslut, kan du skriftligen överklaga beslutet hos regeringen.

### Hur överklagar jag beslutet?

Länsstyrelsen måste pröva att överklagandet har kommit in i rätt tid, innan det skickas vidare tillsammans med handlingarna i ärendet. Därför ska du lämna eller skicka din skriftliga överklagan till Länsstyrelsen i Gotlands län antingen via e-post; [gotland@lansstyrelsen.se](mailto:gotland@lansstyrelsen.se), eller med post; Länsstyrelsen i Gotlands län, 621 85 VISBY.

### Tiden för överklagande

Ditt överklagande måste ha kommit in till länsstyrelsen **inom tre veckor från den dag du fick del av beslutet**. Om det kommer in senare kan överklagandet inte prövas. I ditt överklagande kan du be att få ytterligare tid till att utveckla dina synpunkter och skälen till att du överklagar. Sedan är det regeringen som beslutar om tiden kan förlängas.

Parter som företräder det allmänna ska ha kommit in med sitt överklagande **inom tre veckor från den dag då beslutet meddelades**.

### Ditt överklagande ska innehålla

- Vilket beslut som överklagas, beslutets datum och diarienummer,
- hur du vill att beslutet ska ändras, samt
- varför du anser att länsstyrelsens beslut är felaktigt.

Om du har handlingar som du anser stödjer din överklagan så bör du bifoga kopior på dessa. Kontakta länsstyrelsen i förväg om du behöver bifoga filer som är större än 15 MB via e-post.

### Ombud

Om du anlitar ett ombud som sköter överklagandet åt dig ska ombudet underteckna skrivelsen, bifoga en fullmakt i original från dig samt uppge sitt eget namn, adress och telefonnummer.

### Behöver du veta mer?

Har du ytterligare frågor kan du kontakta länsstyrelsen via e-post, [gotland@lansstyrelsen.se](mailto:gotland@lansstyrelsen.se), eller via växeltelefonnummer 010-223 90 00. Ange diarienummer 2050-2011.