



Miljö- och planeringsavdelningen  
Sara Olsson

Haninge kommun  
Kommunstyrelseförvaltningen  
Samhällsbyggnad  
136 81 Haninge

## Ändring av tidigare beslut om utvidgat strandskydd på Ornö, Haninge kommun.

### **Beslut**

Länstyrelsen beslutar att tidigare beslut den 28 februari 1980 som ersatts av beslut den 3 juni 1999 om utvidgning av det generella strandskyddet från 100 till 300 meter på bl.a. Ornö i Haninge kommun ändras. Ändringen innebär att strandskyddet begränsas till 100 meter inom områdena Skinnardal-Hässelmara, Kyrkviken-Varkvik och Lättinge på Ornö. Ändringen av strandskyddets omfattning inom berörda områden framgår av ./.. bifogade kartor (bilaga 1-3).

Beslutet har fattats med stöd av 7 kap 15§ första stycket miljöbalken och 11§ förordningen om områdesskydd enligt miljöbalken m.m.

### **Hur man överklagar**

./.. Beslutet kan överklagas till regeringen (miljödepartementet) enligt bilaga 4.

### **Bakgrund**

Den 28 februari 1980 beslutade Länstyrelsen om utökat strandskydd i Haninge kommun, liksom i flertalet av länets kommuner. För Ornö beslutades om utökat strandskydd till 300 meter från stranden i princip över hela ön. Den 1 juli 1994 utökades strandskyddets syfte till att även omfatta skyddet av livsvillkoren växt- och djurliv. Tidigare beslut den 28 februari 1980 har sedermera ersatts av ett beslut den 3 juni 1999.

Haninge kommun har kommit in till Länstyrelsen med en begäran om omprövning av det utvidgade strandskyddet på det viset att det minskas till 100 meter inom områdena Skinnardal-Hässelmara, Kyrkviken-Varkvik och Lättinge på Ornö. Skälen till att kommunen begär en omprövning av det utvidgade strandskyddet är att det underlag som låg till grund för Länstyrelsens beslut den 28 februari 1980 var av översiktlig karaktär.

I samband med att kommunen har tagit fram en översiktsplan för Ornö har detaljerade studier gjorts av strandskyddet och Länsstyrelsen har i sitt granskningsyttrande över översiktsplanen för Ornö sagt sig vara beredd att ändra sina tidigare beslut om omfattningen av det utvidgade strandskyddet. Översiktsplan för Ornö antogs av kommunfullmäktige den 26 april 1999.

### **Bedömning**

För att möjliggöra ett permanent boende som bidrar till att bibehålla en levande skärgård kan det finnas anledning att se över de utvidgade strandskyddet i de delar av skärgården där det finns etablerade byar och bebyggelsegrupper och där det finns ett större antal bofast befolkning. För att möjliggöra detta, och samtidigt beakta lagstiftningens intentioner, behövs dels detaljkunskaper kring enstaka strandavsnitt och dels möjlighet till överblick som sätter den enskilda platsen i ett övergripande sammanhang.

Översiktsplanen för Ornö redovisar en bedömning av strändernas tillgänglighet, av andra allmänna intressen och en avvägning mellan dem samt motiven för ändringen av tidigare utvidgningsbeslut. Ornös stora natur- och kulturvärden redovisas noggrant i planen med tydliga ställningstagande till att värdena ska bevaras. För de tre områden där kommunen föreslår att det utvidgade strandskyddet ska minskas finns noggranna kartredovisningar av natur- och kulturvärdena. Planen innebär således ett starkt ställningstagande för att spara Ornös stränder men pekar också ut de lämpligaste platserna för nya permanentbostäder.

I översiktsplanen anges som särskilda skäl för ändring av strandskyddet inom föreliggande områden att områdena till stora delar är ianspråktagna av bebyggelse och att friluftslivets nyttjande av områdena är begränsade. Det utvidgade strandskyddsområdet bedöms inte heller hysa särskilda värden för växt- och djurlivet.

Länsstyrelsen anser att det i översiktsplanen för Ornö finns tillräckligt underlag för att kunna ändra det tidigare beslutet om det utvidgade strandskyddets omfattning. Ändringen står i överensstämmelse med översiktsplan och hushållningsbestämmelserna i miljöbalken och anses inte heller motverka syftet i beslutet om utvidgning av strandskyddet från den 28 februari 1980 som numera ersatts av Länsstyrelsens beslut den 3 juni 1999. Den exakta gränsen har justerats jämfört med redovisningen i översiktsplan vilket framgår av till beslutet hörande kartor.

Länsstyrelsen finner mot denna bakgrund att berörda områden uppenbart saknar betydelse för att tillgodose strandskyddets syften och därför inte längre ska omfattas av det utvidgade strandskyddet.



I handläggningen av ärendet har deltagit länsöverdirektör Bo Hansson, beslutande, länsassessor Björn Lundin, naturvårdschef Anders Nylén samt fysisk planerare Sara Olsson, föredragande.

Detta beslut ska införas i länets författningssamling och kungöras i ortstidning.



Bo Hansson

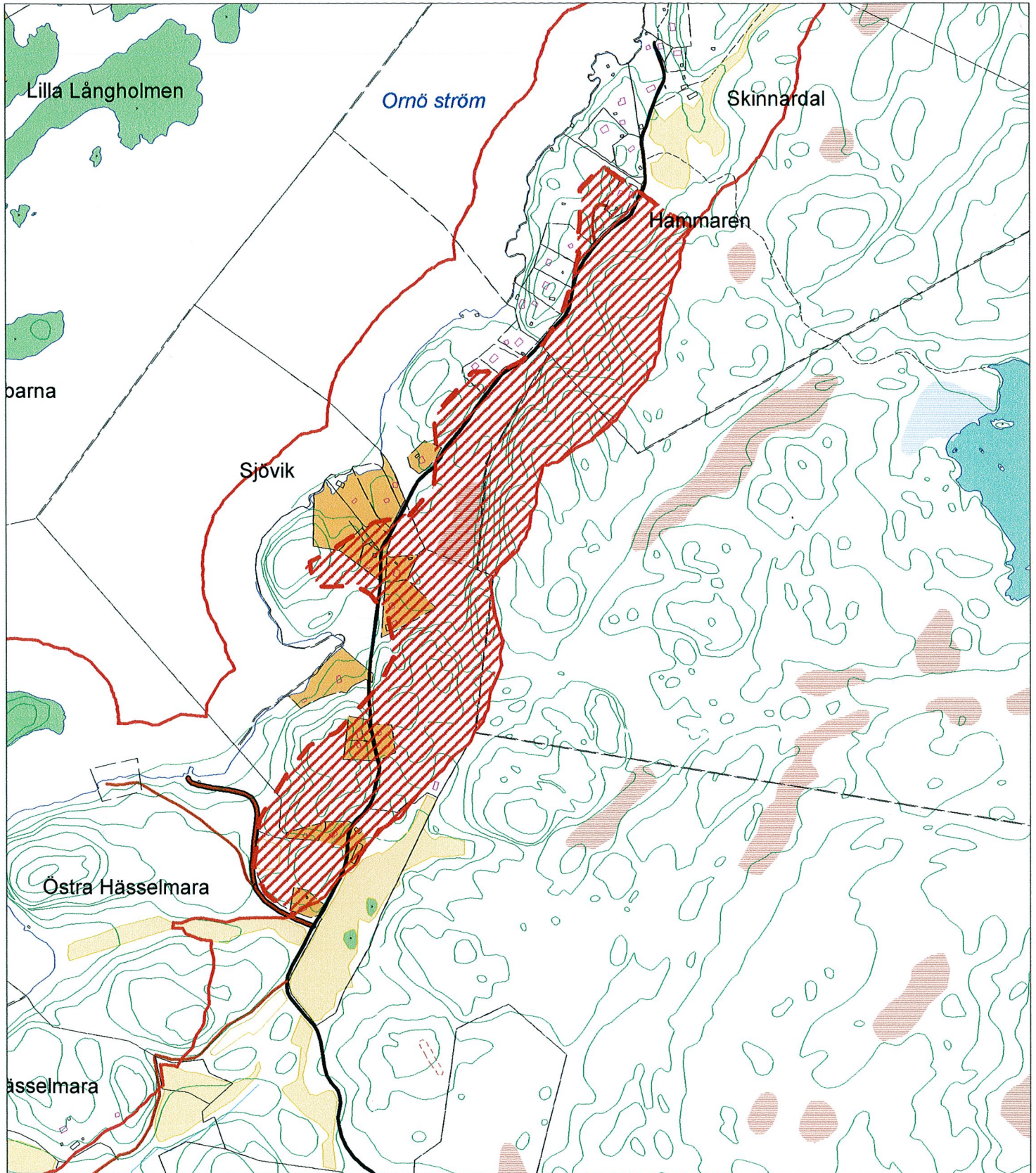


Sara Olsson

**Sändlista**

Naturvårdsverket (kopia med delgivningskvitto)  
Stockholms läns författningssamling (kopia)  
Lantmäterimyndigheten (efter laga kraft)

# SKINNARDAL - HÄSSELMARA



1:10 000

Tillhör Länsstyrelsen  
Sthlms län beslut  
24.01.01 LP

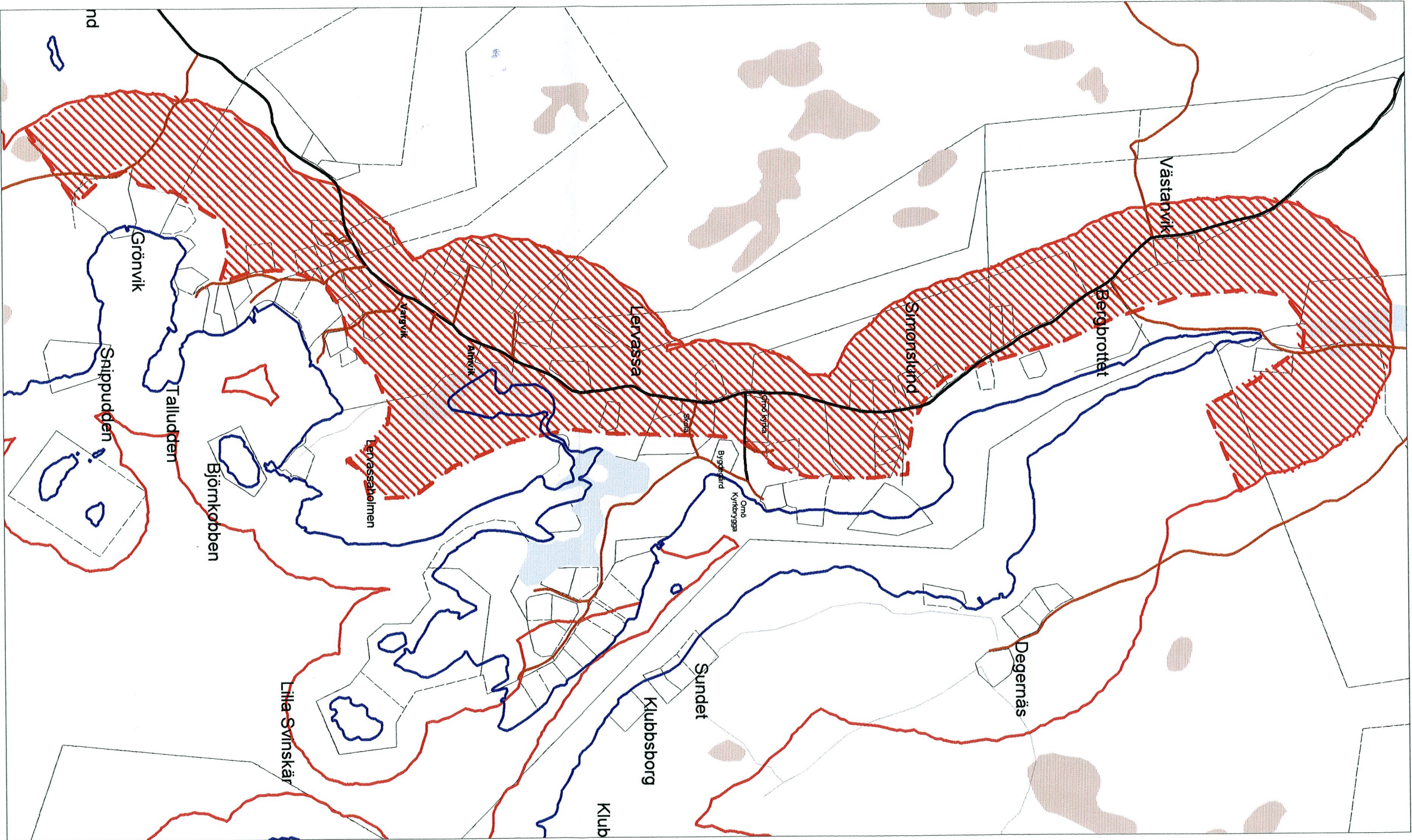


KYRKVIKEN - VARGVIK

BILAGA 2

INKOM  
LÄNSSTYRELSEN STOCKHOLMS LÄN  
Planenheten  
2000-12-13

Tillhör Länsstyrelsen  
Sollits län beslut  
24.01.2001



1:10 000



# LÄTTINGE

Tillhör Länsstyrelsen  
Sthlms län beslut  
24.01.01 LP

