



Enligt sändlista

Beslut om bildande av naturreservatet Lagnäset i Bjurholms kommun

(4 bilagor)

Beslut

Länsstyrelsen i Västerbotten förklarar med stöd av 7 kap. 4 § miljöbalken (1998:808) det område som redovisas på bifogad karta, bilaga 1, som naturreservat.

Beslutet riktar sig till var och en, fastighetsägare och innehavare av särskild rätt, vars rättigheter att använda mark- och vattenområden berörs inom reservatsområdet. Beslutet riktar sig även till allmänheten.

Med stöd av 3 § förordningen (1998:1252) om områdesskydd fastställer Länsstyrelsen bifogad skötselplan för naturreservatets långsiktiga vård, bilaga 3.

Administrativa uppgifter

Namn	Lagnäset
Dossiernummer	2402299
NVR-id	2045037
Natura 2000, områdeskod	SE0810434 (Öreälven)
Kommun	Bjurholm
Län	Västerbotten
Lägesbeskrivning	Cirka 1 km söder om Bjurholm
Ekokarta	20J 8d
Mittkoordinat	706057, 7094246 (SWEREF99 TM)
Naturgeografisk region	29a, kustslätter och dalar med finsediment kring norra Bottenviken 30a, Norrlands vågiga bergkullterräng med mellanboreala skogsområden
Gräns	Se bifogad beslutskarta, bilaga 1
Markägarkategori	Staten, enskilda
Fastigheter	Högås 1:8, 1:25, 1:28, 1:49, Nyby 1:50, 1:51, 2:20, 2:21, Nylunda 1:8, Nyby S:2, S:3
Förvaltare	Länsstyrelsen i Västerbotten
Totalareal	95 hektar
Landareal	86 hektar
Areal produktiv skog	82 hektar

Syftet med naturreservatet

Syftet med reservatet Lagnäset är att vårda och bevara helhetsmiljön vid en oreglerad skogsälv med dess värdefulla naturmiljöer i form av lövskogar, barrblandskogar och geomorfologiska formationer. Syftet är också att vårda och bevara den biologiska mångfalden knuten till dessa livsmiljöer. Syftet är också att återskapa värdefulla naturtyper för att säkerställa livsmiljöer för skyddsvärda arter i lövskogar. Främmande arter ska kunna tas bort.

Inom ramen för bevarandet av naturmiljöer ska reservatet tillgodose behovet av områden för friluftslivet. Besökare ska kunna uppleva det tätortsnära reservatets typiska natur- och kulturmiljöer, geologi och arter. En kulturhistoriskt mycket värdefull löväng på Lagnäset har genom långvarig slätter fått höga upplevelsevärden. Utöver friluftsliv ska reservatet även kunna nyttjas för naturstudier, undervisning och forskning.

Förvaltningsinriktning

Syftet med naturreservatet ska i huvudsak uppnås genom att skogsmark och vatten tillåts utvecklas fritt genom intern dynamik. Naturliga processer såsom stormfällning, träds åldrande och döende, svampar och insekters nedbrytning av ved, nyetablering av naturligt förekommande växter och djur, översvämning, skred med mera tillåts fortgå ostört. Det ska finnas möjlighet till åtgärder för att bevara lövskogarnas livsmiljöer, t.ex. röjning av uppväxande barrträd. Där det planterats monokulturer av barrträd ska det initialt vara möjligt att återskapa lövskogsmiljöer. Främmande arter ska kunna tas bort.

Åtgärder vidtas för att underlätta för allmänhetens friluftsliv. Naturreservatets olika naturmiljöer samt natur- och kulturhistoriska element ska synliggöras. Lagnäsets ängsmark bör ha en natur- och kulturvårdande skötsel. Åtgärder får vid behov vidtas för att förebygga slitage, exempelvis markskador, på värdefulla lokaler för skyddsvärda arter, t.ex. sandbankar med strandsandjägare.

Skälen för beslutet

Naturreservatet Lagnäset hyser flera olika skyddsvärda biotoper i form av barr- och lövnaturskogar och vattendrag. Reservatet har en intressant geomorfologi med Öreälvsåsen, raviner, branta nipor (älvbrinkar) och bankar i den meandrande Öreälven. Helhetsvärdet av området förstärks ytterligare av att reservatets biotoper ligger längs det tämligen opåverkade Natura 2000-området Öreälven. I reservatet finns också en kulturhistoriskt värdefull löväng.

Förekomsten av värdefulla naturskogsstrukturer som t.ex. luckighet, skiktning, lövträd, gamla och döda träd erbjuder livsmiljöer för arter som är beroende av naturskogarnas dynamik och strukturer, bl.a. trådbrosklav, lunglav och gammelgransskål. Översvämningar, aktiva erosionsprocesser och ackumulation av material bidrar till att skapa en naturlig dynamik i naturlandskapet och viktiga livsmiljöer för växter och djur. På bankarna i Öreälven växer älvsallat och det finns gott om larvhålor för strandsandjägare.

Reservatet ligger mycket vackert vid Öreälven nära Bjurholms samhälle och är ett populärt besöksmål med intressanta natur- och kulturmiljöer, exempelvis vackra vyer och prunkande försommarflora på slätterängen med ängslador på Lagnäset. Naturreservatets kulturhistoria knuten till lövängen och äldre tiders skogsbruk är viktig för att förstå landskapets utseende och funktion.

Naturreservatsbildningen syftar till att långsiktigt säkerställa och utveckla områdets natur-, kulturmiljö- och friluftsvärden. Det krävs ett omfattande och långsiktigt skydd för att bevara och utveckla de höga natur-, kulturmiljö- och friluftsvärden som dokumenterats i reservatet. Genom beslutet undanröjs exploateringshot och förutsättningarna förbättras för att bevara områdets naturmiljöer, med därtill hörande strukturer, processer och arter. Genom beslutet bevaras också områdets landskapsformer och möjligheten att uppleva det tätortsnära naturlandskapet. Reservatet ligger i en värdestrakt med hög koncentration av värdefulla granskogar och lövrika skogar vilket ger särskilt goda förutsättningar att långsiktigt bevara naturvärdena.

Reservatsföreskrifter

För att uppnå och tillgodose syftet med naturreservatet beslutar Länsstyrelsen med stöd av 7 kap. 5, 6 och 30 §§ miljöbalken samt 22 § första stycket förordningen (1998:1252) om områdesskydd enligt miljöbalken att nedan angivna föreskrifter samt vård- och förvaltningsbestämmelser ska gälla för naturreservatet.

A. Föreskrifter enligt 7 kap. 5 § andra stycket miljöbalken om inskränkningar i rätten att använda mark- och vattenområden.

Det är förbjudet att:

1. uppföra byggnad eller annan anläggning som till exempel mast, stängsel, eller erosionsskydd,
2. bygga om eller ändra befintlig byggnads eller anläggnings konstruktion, funktion eller användningssätt,
3. dra fram mark- eller luftledningar samt rör och ledningar på land och i vattnen eller på botten,
4. anlägga väg, parkeringsplats, bro, brygga eller stig,
5. bedriva täkt eller annan verksamhet som förändrar mark- eller botten-topografi, vattenflöden, yt- eller dräneringsförhållanden som till exempel att gräva, plöja, spränga, borra, schakta, dika, dikesrensa, dämna, dränera, muddra, utfylla, tippa, dumpa eller anordna upplag,

6. utföra skogsbruksåtgärder som till exempel att avverka, flytta, ta bort eller på annat sätt skada levande eller döda träd eller buskar, såväl stående som liggande,
7. inplantera för området främmande arter,
8. plantera ängsmark med exempelvis träd, buskar eller energigrödor,
9. släppa ut eller sprida gifter, vådliga ämnen, kemiska eller biologiska bekämpningsmedel, kalk eller växnäringsmedel,
10. framföra motordrivna fordon annat än på befintliga vägar och körvägar, med undantag för snöskoterkörning vintertid på snötäckt väl tjälad mark eller is samt för uttransport av fällt högvilt.

B. Föreskrifter enligt 7 kap. 6 § miljöbalken om vad fastighetsägare och innehavare av särskild rätt till fastighet förpliktigas att tåla.

Markägare och innehavare av särskild rätt till marken förpliktigas att tåla att följande anordningar uppförs och åtgärder vidtas för att tillgodose syftet med reservatet, där inget annat anges avses hela naturreservatet:

1. utmärkning av reservatets gränser enligt Naturvårdsverkets anvisningar,
2. uppsättning och underhåll av informationstavlor samt anläggande och underhåll av parkeringsplatser, stigar, broar, spänger och rastplatser och liknande anordningar för friluftslivets ändamål,
3. åtgärder för att förebygga slitage, exempelvis markskador på värdefulla lokaler för strandsandjägare,
4. natur- och kulturvårdande skötsel som t.ex. slåtter och röjning på Lagnässets löväng med omgivande skogsbryn samt borttagande av träd och buskar som riskerar skada lador och fornlämningar,
5. skötselåtgärder som röjning och utglesning av skog för att gynna lövträd och skyddsvärda arter,
6. borttagande av främmande arter, exempelvis jättebalsamin,
7. undersökningar och dokumentation av områdets djur- och växtarter samt mark- och vattenförhållanden.

C. Föreskrifter enligt 7 kap. 30 § miljöbalken om rätten att färdas och vistas, samt om ordningen i övrigt, inom naturreservatet.

Det är förbjudet att:

1. elda annat än på angivna platser,
2. parkera annat än på anvisade platser,
3. tälta samt ställa upp husvagn, husbil, släpvagn eller andra fordon längre än två dygn,
4. ankra upp båtar, flottar, kanoter eller andra vattenfarkoster längre än två dygn,
5. framföra motordrivet fordon annat än på befintlig bilväg, med undantag för snöskoterkörning vintertid på snötäckt väl tjälad mark eller på is,
6. fälla, flytta, ta bort eller på annat sätt skada levande eller döda träd och buskar, såväl stående som liggande,
7. störa djurlivet, till exempel genom att klättra i boträd eller medvetet uppehålla sig närmare än 100 meter från rovfågelbo, lya eller gryt,
8. göra åverkan på berg eller mark, till exempel genom att måla, borra, rista, hacka, gräva samt omlagra eller bortföra sten, grus, sand eller jord,

Det är vidare utan Länsstyrelsens tillstånd förbjudet att:

9. plocka eller insamla växter eller växtdelar, lavar, mossor och svampar med undantag för bär och matsvamp,
10. fånga eller insamla insekter och andra djur,
11. sätta upp tavla, plakat, affisch, skylt, inskrift och därmed jämförbar anordning.

Undantag från föreskrifterna

Föreskrifterna ska inte utgöra hinder för

- a) förvaltaren av naturreservatet, eller den som förvaltaren uppdrar åt, att vidta de åtgärder som behövs för att tillgodose syftet med naturreservatet och som anges i B-föreskrifter med stöd av 7 kap. 6 § miljöbalken i detta beslut,

- b) skogsbete och vattning av betesdjur samt i samråd med Länsstyrelsen bygga inhägnad samt andra anordningar som djurskyddet föreskriver för betande djur,
- c) att i anslutning till jordbruksmark genomföra rójning och plockhuggning av enstaka träd inom en kantzon av 10 meters bredd inom de områden som markerats som buffertzoner på kartan i bilaga 2, samt efter samråd med Länsstyrelsen utföra nödvändig rensning av utlopp från dikessystem för att hålla jordbruksmark i gott skick,
- d) uttransport av virke från fastigheten Nyby 1:50 genom reservatets norra del,
- e) normalt underhåll av befintliga vägar, vägdken och körvägar, karta i bilaga 2. Träd som fallit eller hotar att falla över vägar och ledningar får kapas men ska lämnas i reservatet,
- f) drift, underhåll och reparation av kraftledningar och kraftledningsgator enligt gällande ledningsrätt, och vattenledningar i befintligt läge, karta i bilaga 2, samt att i samråd med Länsstyrelsen utföra de nödvändiga transporter som krävs för arbetet,
- g) normalt underhåll av anläggningar för det allmänna friluftslivet i form av vandringsleden Öreälvleden och skoterled som markerats på karta i bilaga 2. Träd som fallit eller hotar att falla över lederna får kapas, men ska lämnas i reservatet. Körning på barmark får endast ske efter tillstånd från Länsstyrelsen,
- h) kulturvårdande skötsel av Lagnäsets löväng i form av exempelvis slåtter, vård och förnygring av trädbeståndet och underhåll av lador,
- i) efter samråd med Länsstyrelsen genomföra restaurering av vattendrag, exempelvis åtgärder för att minska vandringshinder för fisk,
- j) renskötsel i enlighet med rennäringslagen (1971:437).

Ärendets beredning

Områdets värdefulla natur- och kulturmiljöer har varit kända under lång tid. I kommunens naturinventering¹ 1994 lyfts särskilt de geologiska värdena längs Öreälven, Lagnäsets slåtteräng och strandskogarnas lövmiljöer. Länsstyrelsen har inventerat området geologiska värden och skogsområdena vid ett antal tillfällen t.ex. naturgrusinventeringen 1993², SNUS-inventeringen

¹ Bjurholms kommun. 1994. *Naturinventering Bjurholms kommun*. Rapport Miljö- och hälsoskyddsnämnden.

² Länsstyrelsen i Västerbottens län. 1998. *Inventering av naturgrus över och under grundvattenytan samt restprodukter inom Bjurholms grusförsörjningsområde*.

2004 och Biotopkartering av vattendrag 2011³. Skogsvårdsstyrelsen har 2003 klassat lövstrandskogen vid Sockernäset som en nyckelbiotop på 2,4 ha. Hävden av slätterängen på Lagnäset upphörde på 1950-talet. Slätterängen restaurerades 1972 av Skogsstyrelsen, Bjurholms kommun och Länsstyrelsen, med AMS-medel och medel från Riksantikvarieämbetet. Sedan dess har ängen slåtrats med medel från Länsstyrelsens bidrag för kulturmiljövärd.

Arbetet med att skydda området inleddes 2006 genom att Naturvårdsverket tillstyrkte att Länsstyrelsen kunde påbörja förhandlingar med berörda markägare i syfte att bilda naturreservat av området. Länsstyrelsen har haft omfattande dialog med markägare om reservatsförslaget vid flera tillfällen, bl.a vid fältbesök. Efter förhandlingar mellan markägare och staten har staten förvärvat mark eller träffat överenskommelser om intrångsersättning. Länsstyrelsen har också gjort ytterligare fältbesök för att komplettera informationen om reservatets natur- och friluftsvärden.

Området är ett populärt besöksmål med flera anläggningar för friluftslivet. Länsstyrelsen har haft ingående samråd berörda intressenter och tillsammans fastställt ägande samt framtida underhållsansvar för områdets friluftsanläggningar. Bjurholms kommun och Länsstyrelsen har sedan 2011 haft en dialog angående det akuta behovet av renovering av hängbron till Lagnäset, som byggdes i samband med att Lagnässets slätteräng restaurerades i mitten på 1970-talet, samt framtida underhållsansvar. Länsstyrelsen och kommunen gjorde juni 2016 ett gemensamt fältbesök om reservatets friluftslivsanläggningar. Länsstyrelsen kommer initialt renovera bron. Bjurholms kommun är ansvarig för vandringsleden Öreälvleden som går genom reservatet. Kommunen har meddelat att den del av Högåsstigen, en vandringsled, som anlades 2003 mellan Balberget och Lagnäset, som går genom reservatet inte längre underhålls. Länsstyrelsen har också haft dialog med Västanfjällets skoterklubb som underhåller skoterleden genom reservatet. Markägarna har 2016 påbörjat arbetet med att bilda en vägförening och ansökt om statsbidrag för vägen till Sockernäset. Länsstyrelsen har kontakt med företrädare för markägarna angående nyttjandet av vägen och befintlig parkering i grustäkten och också haft gemensamt fältbesök. Täktverksamheten avslutades 2008.

Förslaget till beslut och skötselplan har varit på remiss till berörda sakägare, myndigheter och andra intressenter. Samtliga remissinstanser har antingen tillstyrkt reservatsförslaget eller avstått från att yttra sig.

Beskrivning av reservatet

Naturreservatet Lagnäset ligger vid Öreälven en dryg kilometer söder om Bjurholms samhälle. Landskapet är dramatiskt med Öreälven som meandrar djupt nedskuren i mäktiga sediment omgiven av höga nipor (älvbrinkar) och ravinsystem. Inom reservatet finns en vacker hävdad slättermark, lummiga

³ Länsstyrelsen i Västerbottens län biotopkartering av vattendrag 2011, utdrag ur databasen VISS (VattenInformations System Sverige)

lövskogar och äldre barrnaturskogar. Flera rödlistade naturskogsarter och skyddsvärda hävdgynnade ängsarter förekommer inom reservatet.

Reservatet är ett välbesökt och attraktivt utflyktsmål med fin utsikt över Öreälven från de höga niporna och många intressanta natur- och kulturmiljöer. Det finns vandringsleder, skoterled, gångbro, parkering och grillplatser. Öreälven är i denna del lättpaddlad och har flera fiskeplatser inom reservatet.

Länsstyrelsens motivering

Motiv för skyddet är att bevara områdets helhetsvärden med Öreälven, tillhörande geomorfologiska strukturer och naturmiljöer. Naturliga processer i dalgångens postglaciala finkorniga sediment, som till exempel översvämning och erosion, skapar en värdefull naturlig dynamik i landskapet och viktiga livsmiljöer för växter och djur. På de sandiga bankarna i Öreälven trivs bland annat den hotade skalbaggen strandsandjägare.

Reservatet innehåller värdefulla lövskogar, som är en bristvara i dagens skogslandskap. Reservatet hyser också äldre barrnaturskogar med typiska naturskogsstrukturer och flera rödlistade arter. Reservatets naturskogar innehåller livsmiljöer och strukturer som har stora möjligheter att utveckla ännu högre naturvärden under förutsättning att naturliga processer får verka relativt ostört. För att reservatets naturskogsvärden och geomorfologiska värden ska bestå behöver de undantas från skogsproduktion och annan exploatering som innebär att värdena påtagligt skulle skadas.

Reservatet är ett intressant besöksmål för friluftslivet året runt med stor variation i naturtyper och en intressant kulturhistoria. Det är därför viktigt att reservatet är tillgängligt för allmänheten och områdets friluftsanordningar är väl underhållna. Den hävdade löväng som finns på Lagnäset är ett representativt exempel på det odlingslandskap som i äldre tider var vanligt vid Västerbottens skogsälvar. Tillsammans med naturreservatet Hummelholm är Lagnäset ett av ytterst få slätternas som inte vuxit igen utan fortfarande hävdas. Det är därför viktigt att ängens natur- och kulturmiljöer bevaras och vårdas.

Genom beslutet säkerställs långsiktigt bevarandet av de höga natur-, kultur- och friluftsvärdena.

Förenlighet med planer och strategier för skydd och förvaltning

Bevarandet av området ligger i linje med antagna nationella och regionala strategier för skydd och bevarande av värdefulla natur- och kulturmiljöer.

Lagnässets höga naturvärden i form av lövskogar i olika successionsstadier, svämlövskogar, förekomster av hotade arter, placering i en lövvärdetrakt, odlingslandskaps- och kulturmiljövärden samt möjligheter till tätortsnära rekreation och friluftsliv gör området prioriterat för skydd som naturreservat i enlighet med *nationella strategin för skydd av skog*⁴.

⁴ Naturvårdsverket och Skogsstyrelsen. 2017. *Nationell strategi för formellt skydd av skog*.

Skogsvårdsstyrelsen har 2003 vid Sockernäset registrerat den lövrika strand-skogen som en *nyckelbiotop* på 2,4 ha. Reservatet ligger enligt den *regionala strategin för skydd av skog*⁵ från 2006 i en skogsbiologisk värde-trakt, Öreälven (24) med en hög koncentration av värdefulla granskogs- och löv-trädsmiljöer⁶. Förutsättningarna är därför goda att långsiktigt bevara och utveckla naturvärdena.

Lagnäset har på grund av dess intressanta kulturhistoria och långvariga hävd hösta bevarandeklass i länets inventering 1990 av *ängs- och hagmarker*⁷ och följande *bevarandeprogram för odlingslandskapet*⁸ samt i *ängs- och betesinventeringen*⁹ från början på 2000-talet. Lagnäsets kulturhistoriska värden uppmärksammas också i *Bjurholms översiktsplan*¹⁰.

Reservatet berörs av *åtgärdsprogram för hotade arter* (utter¹¹ och strandsandjägare¹²). Öreälvsåsen i nordöstra delen av reservatet har fått högsta naturvärdesklass i den *regionala naturgrusinventeringen*¹³ inom Bjurholms kommun.

Förenlighet med riksintressen, miljömål, friluftsmål och EU-direktiv

Delar av naturreservatet ligger inom *riksintresse* enligt 3 kap. 6 § miljöbalken för både *naturvård* och *friluftsliv* (Öreälven).

Bevarandet av biologisk mångfald och arbetet med att uppnå de av riksdagen antagna miljömålen är en hörnsten i det nationella miljöarbetet. Naturreservat är en av de skyddsformer som utgör basen i det formella skyddet av värdefulla naturområden och biologisk mångfald. Naturreservatet Lagnäset bidrar till att nå miljömålet *Levande skogar*, genom att 82 ha produktiv skogsmark ges ett långsiktigt skydd. Reservatet bidrar också till att uppnå miljömålen *Levande sjöar och vattendrag*, *Ett rikt odlingslandskap* samt *Ett rikt växt- och djurliv* genom att förekommande naturtyper med typiska arter ges ett långsiktigt skydd. De nationella friluftsmålen *Tillgång till natur för friluftsliv*, *Attraktiv tätortsnära natur* och *Skyddade områden som resurs för friluftslivet* stärks i och med bevarandet av upplevelsevärdena i ett populärt

⁵ Länsstyrelsen i Västerbottens län och Skogsvårdsstyrelsen i Västerbotten. 2006. *Strategi för formellt skydd av skog i Västerbottens län*. ISBN 91-975699-4-1.

⁶ Länsstyrelsen i Västerbottens län. 2014. *Strategi för bevarande och restaurering av löv-naturvärden i skyddade områden, Västerbottens län*. Meddelande 6:2014.

⁷ Länsstyrelsen i Västerbottens län. 2001. *Ängs- och hagmarker i Västerbottens län*. Meddelande 1:2001.

⁸ Länsstyrelsen i Västerbottens län. 1993. *Det värdefulla odlingslandskapet. Program för bevarande av natur- och kulturmiljövärden*. Meddelande 2:1993.

⁹ Länsstyrelsen i Västerbottens län. 2004. *Ängs- och betesmarker i Västerbottens län*. Meddelande 2:2004.

¹⁰ Bjurholms kommun. 2012. *Översiktsplan 2012 Bjurholms kommun*. Antagen 2012-12-03.

¹¹ Naturvårdsverket. 2006. *Åtgärdsprogram för bevarande av utter (Lutra lutra)*. Rapport 5614.

¹² Naturvårdsverket. 2005. *Åtgärdsprogram för bevarande av strandsandjägare (Cicindela maritima)*. Rapport 5508.

¹³ Länsstyrelsen i Västerbottens län. 1998. *Inventering av naturgrus över och under grundvattenytan samt restprodukter inom Bjurholms grusförsörjningsområde*.

besöksmål nära Bjurholms samhälle. Vidare stärks friluftsmålet *Starkt engagemang och samverkan* genom att flera aktörer samverkar inom sina ansvarsområden vid skötseln av områdets kulturhistoriska värden och anordningar för friluftslivet. Det tätortsnära läget gör också att reservatet stärker det nationella folkhälsomålet *Ökad fysisk aktivitet*. Bevarandet av det kulturhistoriska landskapet bidrar till att uppnå de nationella kulturmiljömålen *Ett hållbart samhälle med en mångfald av kulturmiljöer som bevaras, används och utvecklas* samt *Människors delaktighet i kulturmiljöarbetet och möjlighet att förstå och ta ansvar för kulturmiljön*.

Öreälven ingår sedan 2005 i det europeiska nätverket av skyddade områden, *Natura 2000* enligt Art- och habitatdirektivet¹⁴. Öreälven är ett nationellt särskilt värdefullt vatten och fiskevatten i arbetet med *EU:s vattendirektiv*. I Öreälven finns tre vattenkraftverk men älven är skyddad mot ytterligare vattenkraftsutbyggnad enligt 4 kap. 6 § miljöbalken.

Länsstyrelsens bedömning

Området har höga naturvärden med sin mångfald av älvnära skogsmiljöer och värdefulla geomorfologiska formationer. Länsstyrelsen bedömer att skogsbruk inte går att förena med ett bevarande av naturskogarnas höga naturvärden. Länsstyrelsen anser vidare att lövängen fortsättningsvis bör hävdas för att bevara dess höga kulturvärden och för friluftslivet intressanta miljöer. Länsstyrelsen bedömer att utöver åtgärder för att utveckla reservatets lövmiljöer och vårda lövängen är andra arbetsföretag eller anläggningar inte förenliga med ett bevarande av områdets helhetsvärden.

Naturreservat är den lämpligaste skyddsformen för områden som Lagnäset som är stora och sammansatta med flera olika värdefulla natur- och kulturmiljöer. Vidare lämpar sig naturreservat för områden med ett sådant skötselbehov att en skötselplan krävs, samt för områden där det krävs starka restriktioner under lång tid för att värdena ska kunna bevaras och utvecklas. Länsstyrelsen har bedömt att området därför, i enlighet med miljöbalkens mål om skydd av värdefulla natur- och kulturmiljöer och bevarande av biologisk mångfald (1 kap. 1 § miljöbalken) samt områdets värde för friluftslivet, bör förklaras som naturreservat enligt 7 kap. 4 § miljöbalken.

Länsstyrelsen bedömer att de positiva effekterna av att bevara området överväger de negativa effekterna som orsakas av inskränkningarna i markanvändningen. Vid avvägning enligt 7 kap. 25 § har länsstyrelsen funnit att föreskrifterna inte går längre än vad som krävs för att syftet ska uppnås.

Konsekvensutredning

I enlighet med vad som sägs i 4 och 5 §§ förordningen (2007:1244) om konsekvensutredning vid regelgivning, bedömer länsstyrelsen att ordningsföre-

¹⁴ EU:s Art- och habitatdirektiv; *Rådets direktiv 92/43/EEG av den 21 maj 1992 om bevarande av livsmiljöer samt vilda djur och växter.*

skrifterna enligt 7 kap. 30 § miljöbalken innebär så begränsade kostnads-
mässiga och andra konsekvenser att det saknas skäl för en konsekvensutred-
ning av regelgivning.

Upplysningar

Föreskrifterna under C ovan, enligt 7 kap. 30 § miljöbalken om rätten att
färdas och vistas och om ordningen i övrigt inom naturreservatet, gäller
omedelbart även om beslutet överklagas.

Länsstyrelsen vill erinra om att utöver reservatsföreskrifterna gäller även
andra lagar, förordningar, och föreskrifter för området. Av särskild bety-
delse är att Öreälven som rinner genom reservatet är utpekad som Natura
2000-område enligt EUs Art- och habitatdirektiv (92/43/EEC). Beträffande
Natura 2000-området gäller tillståndsplikt enligt 7 kap. 28-29 §§ miljöbal-
ken för åtgärder och verksamheter som direkt eller indirekt på ett betydande
sätt kan påverka naturmiljön. Det gäller även åtgärder som vidtas utanför
Natura 2000-området.

Länsstyrelsen kan med stöd av 7 kap. 7 § miljöbalken medge dispens från
meddelade föreskrifter om det finns särskilda skäl och om det är förenligt
med reservatets syfte.

Enligt 29 kap. 2 och 2a §§ miljöbalken gäller bland annat att brott mot före-
skrift som meddelats enligt 7 kap. miljöbalken kan medföra straffansvar.
Har någon vidtagit åtgärd i strid med meddelad föreskrift, kan länsstyrelsen
enligt 26 kap. 9 och 14 §§ miljöbalken vid vite förelägga om rättelse.


Enligt 4 § skogsvårdslagen ska lagens bestämmelser eller föreskrifter inte
tillämpas i den mån de strider mot föreskrifter som har meddelats med stöd
av 7 kap. miljöbalken.

Naturreservatet har under arbetet med skydd bytt namn från Nylunda till
Lagnäset. De avtal som tecknats av Naturvårdsverket avseende intrång samt
förvärv av mark med hänvisning till Nylunda gäller på motsvarande sätt för
naturreservatet Lagnäset.

Detta beslut kan överklagas hos regeringen, Miljö- och energidepartementet,
se bilaga 4.

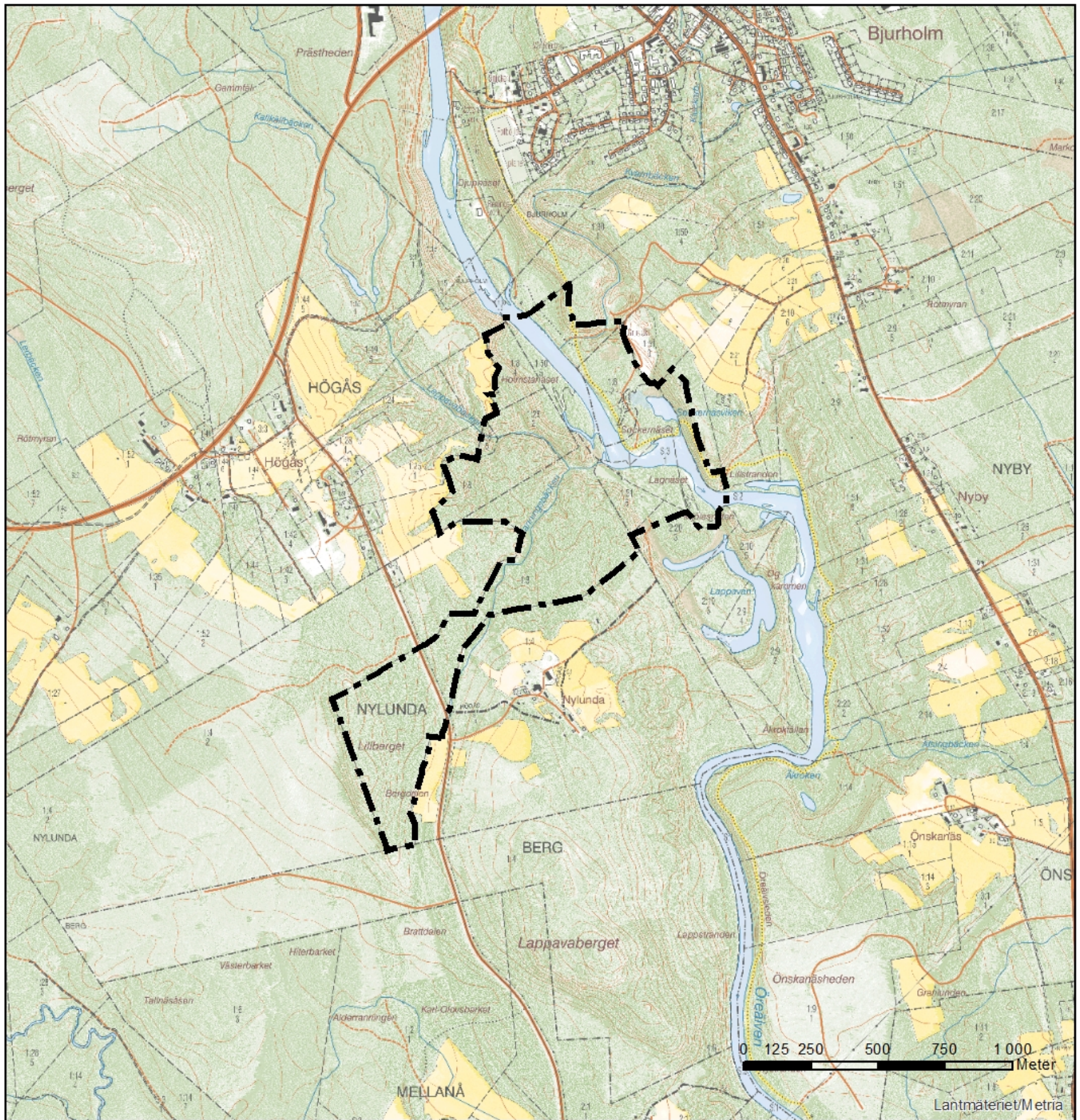
I detta beslut har också reservatsbildare Henrik Sporrang, reservatsförval-
tare Andreas Garpebring och bitr. länsantikvarie Katrine Nygren deltagit.


Magdalena Andersson


Lena Lundevaller

Bilagor

1. Beslutskarta
2. Beslutskarta avseende preciserade A-föreskifter för buffertzoner samt luftledning, vattenledning, vandringsleden Öreälvsleden och skoterled
3. Skötselplan inkl. bilagor
4. Hur man överklagar




Naturreseptat

Lagnäset

Bjurholm kommun
Västerbottens län

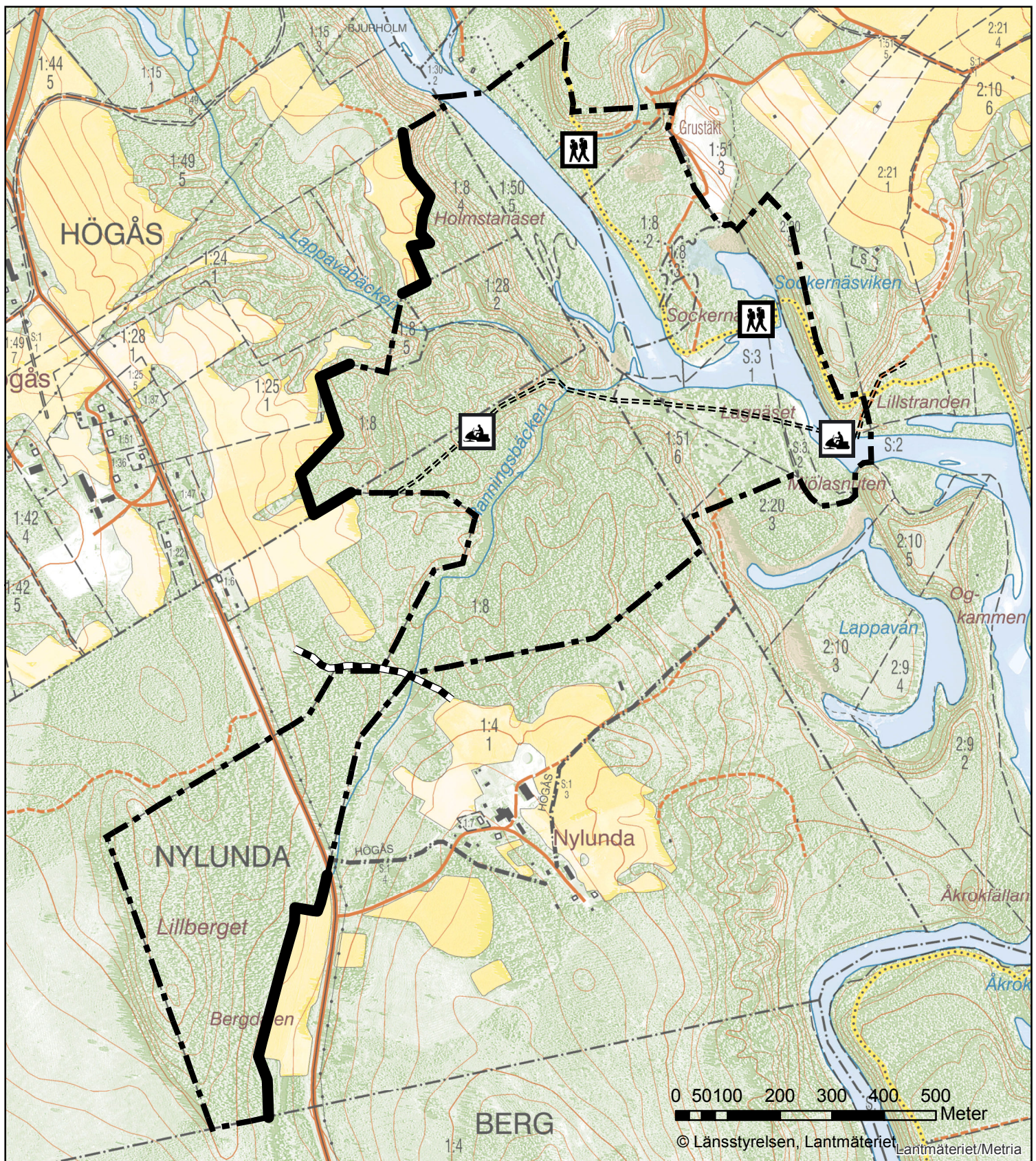
Bilaga 1 till beslut
med diarienummer 511-8393-2011

 Gräns för naturreseptat









Bakgrundskartor © Lantmäteriet





Bilaga 2. Karta över buffertzoner, körvägar, luftledning, vattenledning, vandringsleden Öreälsleden och skoterled tillhörande beslut för naturreservatet Lagnäset, Bjurholms kommun. Dnr 511-8393-2011.

- | | |
|--|--|
| <ul style="list-style-type: none">  10 m Buffertzon i anslutning till jordbruksmark, röjning och plockhuggning av enstaka träd är tillåtet för jordbrukets ändamål  Luftledning  Vattenledning  Körväg | <p>Övriga anläggningar</p> <ul style="list-style-type: none">  Öreälsleden  Skoterled |
|--|--|



Bilaga 3 till ”Beslut om bildande av naturreservatet Lagnäset i Bjurholms kommun”.

Skötselplan

2017-06-27

Diarienummer

511-8393-2011

1(20)

SKÖTSELPLAN FÖR NATURRESERVATET LAGNÄSET I BJURHOLMS KOMMUN



Foto: Lena Lundevaller

Länsstyrelsen i Västerbottens län
Storgatan 71B
901 86 Umeå

1. Syfte med säkerställande och skötsel

Syftet med reservatet Lagnäset är att vårda och bevara helhetsmiljön vid en ore-glerad skogsälv med dess värdefulla naturmiljöer i form av lövskogar, barrblandskogar och geomorfologiska formationer. Syftet är också att vårda och bevara den biologiska mångfalden knuten till dessa livsmiljöer. Syftet är också att åter-skapa värdefulla naturtyper för att säkerställa livsmiljöer för skyddsvärda arter i lövskogar. Främmande arter ska kunna tas bort.

Inom ramen för bevarandet av naturmiljöer ska reservatet tillgodose behovet av områden för friluftslivet. Besökare ska kunna uppleva det tätortsnära reservatets typiska natur- och kulturmiljöer, geologi och arter. En kulturhistoriskt mycket värdefull löväng på Lagnäset har genom långvarig slåtter fått höga upplevelsevärden. Utöver friluftsliv ska reservatet även kunna nyttjas för naturstudier, undervisning och forskning.

Förvaltningsinriktning

Syftet med naturreservatet ska i huvudsak uppnås genom att skogsmark och vat-ten tillåts utvecklas fritt genom intern dynamik. Naturliga processer såsom stormfällning, träds åldrande och döende, svampar och insekters nedbrytning av ved, nyetablering av naturligt förekommande växter och djur, översvämning, skred med mera tillåts fortgå ostört. Det ska finnas möjlighet till åtgärder för att bevara lövskogarnas livsmiljöer, t.ex. röjning av uppväxande barrträd. Där det planterats monokulturer av barrträd ska det initialt vara möjligt att återskapa lövskogsmiljöer. Främmande arter ska kunna tas bort.

Åtgärder vidtas för att underlätta för allmänhetens friluftsliv. Naturreservatets olika naturmiljöer samt natur- och kulturhistoriska element ska synliggöras. Lag-näsets ängsmark bör ha en natur- och kulturvårdande skötsel. Åtgärder får vid behov vidtas för att förebygga slitage, exempelvis markskador, på värdefulla lo-kaler för skyddsvärda arter, t.ex. sandbankar med strandsandjägare.

2. Beskrivning av naturreservatet

2.1 Administrativa uppgifter

Namn	Lagnäset
Dossiernummer	2402299
NVR-id	2045037
Natura 2000, områdeskod	SE0810434 (Öreälven)
Kommun	Bjurholm
Län	Västerbotten
Lägesbeskrivning	Cirka 1 km söder om Bjurholm
Ekokarta	20J 8d
Mittkoordinat	706057, 7094246 (SWEREF99 TM)

Naturgeografisk region	29a, kustslätter och dalar med finsediment kring norra Bottenviken 30a, Norrlands vågiga bergkullterräng med mellanboreala skogsområden
Gräns	Se bifogad beslutskarta, bilaga 1
Markägarkategori	Staten, enskilda
Fastigheter	Högås 1:8, 1:25, 1:28, 1:49, Nyby 1:50, 1:51, 2:20, 2:21, Nylunda 1:8, Nyby S:2, S:3
Förvaltare	Länsstyrelsen i Västerbotten
Totalareal	95 hektar
Landareal	86 hektar
Areal produktiv skog	82 hektar

2.2 Naturtypsindelning

Naturtypsindelning enligt basinventering skyddad natur:

Natura 2000-kod ¹	Naturtyp enligt NNK ²	Areal (ha)
3210, 3213	Större vattendrag	8,9
6450	Svämängar	0,6
6510, 6530	Slätterängar och lövängar	3,0
7820	Myr	0,2
9010	Taiga	71,2
9750	Svämlövskog (91E0)	8,4
6910, 6930, 6960, 6999, 9900	Icke-natura	2,7

Öreälven ingår i EU:s nätverk av skyddade områden, Natura 2000. Övriga delar av reservatet ingår inte i Natura 2000.

Lövängar (6530), svämängar (9750) och taiga (9010) är prioriterade naturtyper i EU:s Art- och habitatdirektiv.

Följande arter enligt EU:s habitat- och fågeldirektiv³ har noterats inom naturreservatet: lax, utter, järpe och spillkråka.

2.3 Beskrivning av reservatet

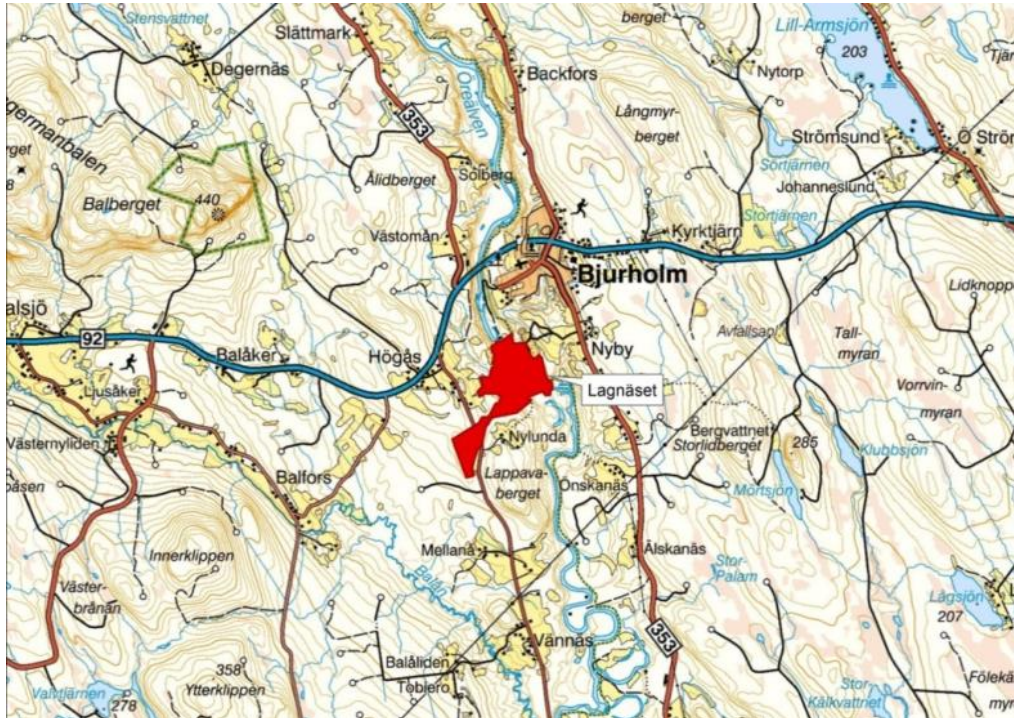
Lagnäsets naturreservat ligger vid Öreälven cirka en kilometer söder om Bjurholms samhälle. Reservatet innehåller lövrika naturskogar, karakteristiska geomorfologiska formationer och en vacker slätteräng. Höjden över havet varierar

¹ EU:s Art- och habitatdirektiv; *Rådets direktiv 92/43/EEG av den 21 maj 1992 om bevarande av livsmiljöer samt vilda djur och växter.*

² Naturtyper enligt basinventering av skyddad natur, kartering enligt Naturvårdsverket.

³ EU:s fågeldirektiv; *Rådets direktiv 79/409/EEG om bevarande av vilda fåglar.*

från 110 meter vid Öreälven till 205 meter på Lillberget. Reservatet är ett populärt utflyktsmål nära Bjurholms samhälle.



Karta med naturreservatet Lagnäset i Bjurholms kommun markerat.

2.3.1. Geologiska förhållanden

Berggrunden inom större delen av naturreservatet består av metagråvacka, delvis migmatiserad, som är karakteristiskt för länets kustområde. Väster om vägen i sydvästra delen av reservatet förekommer fin- till medelkornig rödgrå granit, Härnögranit enligt SGU:s berggrundskarta 20 J Vännäs NV.

Hela reservatet ligger under högsta kustlinjen. De dominerande jordarterna är havs- och sjösediment och älvsediment enligt SGU:s jordartskarta 19 J Husum /20 J Vännäs. I lite högre terräng, i sydvästra delen av naturreservatet, börjar morän förekomma vid markytan. Högst upp på Lillberget är moränen storblockig.

Under isavsmältningen bildades Öreälvsåsen som framträder tydligt i norra delen av reservatet samt O-SO om Sockernäset. Vid Lagnäset skär Öreälven genom åsen. Utanför reservatet fortsätter sedan åsen på västra sidan av Öreälven och vid korvsjön Lappavan har åsen ett karakteristiskt getryggsformat krön. Öreälvsåsen i nordöstra delen av reservatet har högsta naturvärdesklass i den regionala naturgrusinventeringen⁴ inom Bjurholms kommun.

Mäktiga postglaciala leriga-siltiga sediment täcker större delen av reservatets isälvsavlagringar. I de centrala delarna av reservatet är sedimenten genomskurna

⁴ Länsstyrelsen i Västerbottens län. 1998. *Inventering av naturgrus över och under grundvattenytan samt restprodukter inom Bjurholms grusförsörjningsområde*. Rapport.

av ett rikt förgrenat ravinsystem. Närmast älven finns också grövre material i form av sandiga-grusiga bankar. Öreälvens stora variation i vattenföring skapar genom omlagring av de finkorniga sedimenten än i dag förändringar i landskapet, där reservatets höga nipor (älvbrinkar), omfattande ravinsystem, näs, grus- och sandbankar tydligt visar på dynamiken i Öreälvens meandrande lopp, se också kap. 2.3.4. om Öreälvens vattenföring.



Närmast Öreälven bildas nya naturmiljöer, t.ex. genom skred i de branta niporna. Foto: Linnie Lodeståhl/Länsstyrelsen

Reservatets branta sedimentmarker omformas också av förhöjt markvatten, t.ex. vid längre perioder med regn, som orsakar större och mindre skred. Strax utanför naturreservatet finns i nordost en 2008 avslutad täkt. Täckten är planterad med tall och täktbotten har fått en struktur för att förhindra terrängkörning. I täktens södra del finns spår efter ett skred. I mitten på 1990-talet bröt delar av täktsidan vid högt vattenflöde och stora mängder finsediment strömmade ned mot älven och avlagrades vid Sockernäset. I ravinen växer idag skog och åtgärder har gjorts i täkten för att förhindra ytterligare skred.

2.3.2. Skog

På de flacka älvsedimenten närmast älven växer lummiga lövskogar av gråal, björk och hägg med ett rikt fältskikt av bl.a. kanelros, liljekonvalj, lundelm, ormbär och älvsallat. Fågellivet är rikt med utmärkta miljöer för bl.a. sångare och hackspettar. Det finns rikligt med stående och liggande döda träd, som erbjuder bra livsmiljöer för lavar, vedsvampar och insekter, t.ex. stiftgelélav.

I norra delen av reservatet och i ravinerna väster om Öreälven finns en olikåldrig ganska tät grandominerad barrblandskog med upp till 130-150 år gamla granar

och stort lövinslag, främst asp. Hänglavar förekommer allmänt, i synnerhet skägglavar (*Usnea spp.*). På några ställen i Ranningsbäckens ravin växer den sällsynta trådbrosklaven. Erosionsprocesser i de branta niporna och ravinerna bidrar till att det finns rikligt med stående och liggande döda träd. I de flackare områdena ovanför ravinerna är skogen mindre skiktad och med mer sparsamt inslag av död ved. Längre från älven, på Lillbergets blockrika nordostsluttning, växer en äldre granskog med inslag av grov asp som mot toppen övergår i gles tallskog på hållmark, med enstaka 200-250 åriga tallar.

Mellan parkeringen och älven finns ett mindre område med omkring 50-årig planterad tallskog på magrare mark. Skogen i nordvästra delen av reservatet är påverkad av plockhuggning och delvis även gallring.

2.3.3. Ängsmark

På Lagnäset finns en gammal trädbärande äng som hävdas med slätter, se också kapitel 2.3.6. Floran på lövängen är typisk för en norrländsk slätteräng på älv-sediment, se kapitel 2.3.5. Spritt på ängen växer grova, hamlade björkar, häggår, rönnar och några alar med värdefulla livsmiljöer för insekter och lavar. Delar av näset har varit plöjt, bl.a. i nordväst.

2.3.4. Vattendrag

Genom reservatet rinner Öreälven med biflödena Kvarnbäcken, Lappavabäcken och Ranningsbäcken nedskurna i de mäktiga sedimenten. Öreälven är en av länets stora skogsälvar och hyser värdefulla bestånd av flodnejonöga (= nätting), flodpärlmussla, lax och öring. I Öreälvens nedre delar närmast havet bedrivs traditionellt nättingfiske. Öreälven har sina källflöden på Stöttingfjället och har för en skogsälv ovanligt höga vattenflöden med en medelvattenföring på 32,5 m³/s och medelhögvattenföring på 379 m³/s⁵. Längs Öreälven finns få sjöar som kan jämna ut variationerna i vattenståndet. Nederbörden har därför stor påverkan på vattenflödet vilket medför att efter perioder med ihållande regn kan delar av reservatets bankar och lågt liggande områden ligga under vatten även under sommaren.

Öreälven är inom reservatet djupt utskuren i de postglaciala sedimenten med höga nipor och fint utbildade näs. Öreälvens erosion och ackumulation av de fin-korniga sedimenten skapar nya miljöer. Ör är en äldre benämning på grovt, stenigt grus och inom reservatet finns flera grusbankar i älven. På flera av de sandiga och vegetationslösa bankarna lever skyddsvärda insekter som större snabbbagge och strandsandjägare.

Öreälven är skyddad mot framtida vattenkraftsutbyggnad enligt 4 kap. 6 § miljöbalken. Vattendragen har i arbetet med EU:s vattendirektiv⁶ getts miljö kvalitetsnormen god ekologisk status.

⁵ SMHI:s vattenwebb, <http://vattenwebb.smhi.se>

⁶ Databasen VISS, Vatten Informations System Sverige. <http://viss.lansstyrelsen.se>

2.3.5. Naturvårdsarter

Inom reservatet har flera rödlistade och ovanliga arter noterats, varav några är beroende av hävdade slätterängar och naturskogar. På Lagnäset växer flera typiska arter för länets lövängar på älvsediment, t.ex. hägg, smörboll, liljekonvalj och midsommarblomster. På torrare partier återfinns mer hävdgynnade arter som t.ex. blåklocka, prästkrage, norrlandsviol, ormrot och stagg. I lövskogarna öster om älven växer gott om älvsallat. Reservatet erbjuder mycket goda betingelser för flera fågelarter genom variationen med produktiva lövskogar, äldre barrskogar och öppen ängsmark.

Vid Öreälven förekommer utter⁷ och på de öppna, sandiga bankarna skalbaggen strandsandjägare⁸ som båda omfattas av åtgärdsprogram för hotade arter (ÅGP).



Älvsallat, även kallad älvtofta, växer i lövskogarna. Fjällticka och småflikig brosklav på ett par gamla sälgar. Strandsandjägarrens hål i en sandbank vid Öreälven. Foto: Jonas Grahn/Lena Lundevaller/Andreas Garpebring.

⁷ Naturvårdsverket. 2006. Åtgärdsprogram för bevarande av utter (*Lutra lutra*). Rapport 5614.

⁸ Naturvårdsverket. 2005. Åtgärdsprogram för bevarande av strandsandjägare (*Cicindela maritima*). Rapport 5508.

Här följer ett urval av arter som påträffats vid fältbesök i området med hotkate-
gori⁹ inom parentes:

Lavar: bårdlav (*Nephroma parile*), luddlav (*Nephroma resupinatum*), lunglav (*Lobaria pulmonaria*, NT), skinnlav (*Leptogium saturninum*), trådbrosklav (*Ramalina thrausta*, EN), småflikig brosklav (*Ramalina sinensis*, NT), späd brosklav (*Ramalina dilacerata*), stiftgelélav (*Collema furfuraceum*, NT), stuplav (*Nephroma bellum*), violettgrå tagellav (*Bryoria nadvornikiana*, NT).

Svampar: fjällticka (*Polyporus squamosus*), gammelgransskål (*Pseudographis pinicola*, NT), kuddticka (*Phellinus punctatus*), kötticka (*Leptoporus mollis*, NT), stjärntagging (*Asterodon ferruginosus*, NT), strävt knotterskinn (*Xylodon asperus*), ullticka (*Phellinus ferrugineofuscus*, NT).

Kärlväxter: blåklocka (*Campanula rotundifolia*), brudborste (*Cirsium heterophyllum*), dvärghäxört (*Circaea alpina*), kanelros (*Rosa majalis*), knärot (*Goodyera repens*, NT), liljekonvalj (*Convallaria majalis*), midsommarblomster (*Geranium sylvaticum*), ormbär (*Paris quadrifolia*), ormrot (*Bistorta vivipara*), prästkrage (*Leucanthemum vulgare*), rödven (*Agrostis capillaris*), smultron (*Fragaria vesca*), smörboll (*Trollius europaeus*), stagg (*Nardus stricta*), älvsallat (*Lactuca sibirica*), ängsklocka (*Campanula patula*), ängsviol (*Viola canina*).

Insekter: aspvadgnagare (*Ptilinus fuscus*), *Crossocerus lundbladi*, *Dictenidia bimaculata*, gul strandlöpare (*Bembidion ruficolle*, NT), stekelbock (*Necydalis major*), strandsandjägare (*Cicindela maritima*, VU), storfläckig kungsnattslända (*Semblis phalaenoides*, NT), större snabbagge (*Anthicus sellatus*, NT), *Tachyusa scitula* (NT).

Fåglar: grönsångare (*Phylloscopus sibilatrix*), gulspurv (*Emberiza citrinella*, VU), gärdsmyg (*Troglodytes troglodytes*), järpe (*Tetrastes bonasia*), mindre hackspett (*Dendrocopos minor*, NT), rosenfink (*Carpodacus erythrinus*, VU), spillkråka (*Dryocopus martius*, NT), storspov (*Numenius arquata*, NT), svart-hätta (*Sylvia atricapilla*), sävsparv (*Emberiza schoeniclus*, VU), tornseglare (*Apus apus*, NT) trädkryp (*Certhia familiaris*).

Fiskar: Harr (*Thymallus thymallus*), Lax (*Salmo salar*).

Däggdjur: utter (*Lutra lutra*, NT).

2.3.6. Kulturhistoria

Stora delar av sedimentmarkerna längs Öreälven brukades i äldre tider som raningar (röjda tidvis översvämmade strandängar), vilket bl.a. framgår av laga skiftes kartan i bilaga 1. I samband med vårflodens översvämningar avsattes slam och sand på strandängarna. Denna naturliga gödslingseffekt gjorde att slåtternäsen behöll sin höga foderproduktion år efter år. Vid laga skifte i Nyby 1867-1870 var ingen intresserad av slåtternäset på västra sidan om Öreälven på

⁹ Hotkategori i Sverige enligt ”Rödlistade arter i Sverige 2015”, Artdatabanken. CR=Critically endangered/Aktut hotad, EN=Endangered/Starkt hotad, VU=Vulnerable/Sårbar, NT=Near threatened/Nära hotad.

grund av att delar av näset årligen eroderades vid vårfloden. Man gjorde då en samfällighet som fick nyttjas av hela Nybys byalag. Därifrån kommer namnet Lagnäset.



*Lövängen på Lagnäset i försommarprakt med hamlad björk, lada och blommande smörbollor.
Foto: Lena Lundevaller, 13 juni 2016.*

Vid 1800-talets slut hejdades erosionen av de stenar som lades i älvbrinken i samband med att Öreälven rensades för flottningens behov. Det byggdes också en liten stenkista i södra delen av ängen. Det fick till följd att älven istället för att nöta på näset började skära sig djupare ner i sedimenten och ängen översvämmades inte längre lika regelbundet. Numera översvämmas ängen endast vid riktigt höga vattenflöden när älven bryter igenom erosionsskyddet, senast 2013.

Ängen sköttes genom värfagning, röjning och slåtter. På våren räfsades ängen för att få bort dött material, lador och hässjöstöror sågs över och reparerades vid behov. Små buskar togs också bort och brändes på platsen. Vid behov högs äldre träd och grova grenar bort och användes som ved. Enstaka yngre träd tilläts växa upp för att ersätta de som avverkats. Slåttern skedde någon gång i slutet av juli och början av augusti. Höet fick torka på hässjor och förvarades sedan i ängsladorna. Lövängsbruket var utbrett i området och ängens björkar bär än i dag spår från tidigare hamling.

Ängen brukades gemensamt av bönderna i Nyby fram till slutet av 1950-talet. Därefter planterades bl.a. lärk på ängen. Den igenväxande slåtterängen röjdes 1972 av Skogsvårdsstyrelsen, Bjurholms kommun, Länsstyrelsen och Riksantikvarieämbetet. Därefter har ängen slåtrats och ytterligare röjningar av träd har genomförts. Inga alar tilläts växa på ängen när den brukades gemensamt utan de har växt upp efter hävdens upphörde på 1950-talet. Vissa år har ängen slagits redan i juni för att göra området tillgängligt för besökare. På senare år slås ängen senare på sommaren för att gynna florin. På ängen står tre ängslador. I söder

finns rester av ytterligare en lada som eldats upp av besökare för några år sedan. Lagnäsets värdefulla kulturmiljö har bl.a. uppmärksammats i länets ängs- och hagmarksinventering¹⁰ 1990 och 2003 års ängs- och betesinventering¹¹.



Slätterängen på Lagnäset fotad från hängbron 1972 före röjning. Foto: Sune Zachrisson / Västerbottens museum

Av laga skifteskartan från 1870 framgår att det förutom på Lagnäset funnits slåttermarker på östra sidan om älven, bilaga 1. Det finns kvar två lador och några enstaka hävdgynnade växter i älvbrinkens strandskog. Den ena ladan används som rastskydd efter Öreälvsleden och den andra är mer förfallen och står i en igenväxande ängsmark, bilaga 4.

I skogarna finns enstaka stubbar från äldre tiders plockhuggning. På senare tid har avverkning också skett för uttag av specialsortiment i form av prickvirke till Sjöfartsverket. Delar av skogen i ravinbottnarna i nordväst har gallrats i mer modern tid. Intill vägen mellan Högås och Nylunda ligger en tjärdal. Delar av rännan med träkonstruktion finns kvar. Stora stenar från flottningsrensningar ligger, som tidigare nämnts, i älvbrinkarna. Flottningen upphörde på Öreälven 1977.

2.3.7. Friluftsliv

Naturreservatet Lagnäset ligger mycket vackert cirka 1 km från Bjurholms centrum. Reservatet är ett populärt besöksmål året runt. Reservatet är skyltat från Nyby, väg 353, och parkeringen i den tidigare grustäkten rymmer många bilar. Lagnäset ingår i Länsstyrelsens och Västerbottens museums projekt Sevärt som ett besöksmål längs Konstvägen Sju Älvar, en turistväg från Umeå hamn till Borgafjäll.

¹⁰ Länsstyrelsens i Västerbottens län. 2001. *Ängs- och hagmarker i Västerbottens län*. Meddelande 1:2001.

¹¹ Länsstyrelsen i Västerbottens län. 2004. *Ängs- och betesmarker i Västerbottens län*. Meddelande 2:2004.

Landskapsbilden med de branta niporna mot Öreälven och slätterängen med lador har stor betydelse för reservatets höga upplevelsevärden. På försommaren blommar rikligt med smörbollar, liljekonvalj och midsommarblomster på ängen. Genom den östra delen av naturreservatet går den väl markerade Öreälvsleden. Från de höga niporna är utsikten vacker mot älven och lövängen vid Lagnäset. Från Bjurholms idrottsplats är det cirka ½ km vandring på leden till naturreservatet. Via en gångbro nås Lagnäsets slätteräng där det finns en grillplats, vindskydd och dass. Den markerade skoterleden mellan Bjurholm och Högås går genom reservatet i ravinen vid Lillstranden, över Lagnäset och vidare mot Högås, bilaga 3.

Öreälven är lättpaddlad från Bjurholm till Agnäs och många stannar till vid Lagnäset under paddelturen. Inom naturreservatet finns några populära stryckor och lugnvatten för fritidsfiske efter lax, harr och havsöring.

3. Skötselområden för naturvärden med bevarandemål och åtgärder

Reservatet är indelat i 4 skötselområden med utgångspunkt från de övergripande naturtyperna i området samt de åtgärder som ska genomföras inom respektive skötselområde, bilaga 2. För varje skötselområde redovisas ett bevarandemål vilket utgör en kvalitativ beskrivning som definierar ett gynnsamt bevarandetillstånd.

Stora delar av skogarna kring Öreälven har i äldre tider nyttjats som slätterängar under längre eller kortare tid, se bilaga 1. I skötselplanen har det gjorts en avvägning beträffande restaurering av markerna för att inom reservatet åstadkomma en variation i naturlandskapet med avseende på äldre tiders bruk av markerna, lövskogarnas naturvärden och barrskogarnas naturskogsstrukturer. Skogar med höga lövskogsvärden och ännu brukad slättermark har prioriterats för skötsel men skötselplanen öppnar upp för ytterligare åtgärder om det skulle behövas för att bevara särskilt skyddsvärda arter och är motiverat ur ett landskapsperspektiv samt ekonomiska ramar och åtgärder i andra skyddade områden.

3.1. Åtgärder mot främmande arter i samtliga skötselområden

För samtliga skötselområden gäller att invasiva främmande arter som etablerar sig, t.ex. genom spridning från närliggande trädgårdar eller med hjälp av Öreälvens vattenflöden, kan utgöra ett hot mot reservatets biologiska mångfald.

Bevarandemål

Främmande arter som utgör ett hot mot den naturliga biologiska mångfalden, som t.ex. jättebalsamin, ska inte förekomma.

Skötselåtgärd

Om främmande arter upptäcks i samband tillsynsbesök eller andra arbeten i naturreservatet ska de rapporteras och åtgärdas. Om åtgärder för att ta bort främmande arter inte går att genomföra, t.ex. utifrån åtgärdens påverkan på reservatets värden eller artens spridningsmönster, ska detta noteras och följas upp.

3.2. Skötselområde 1, Lövskog och lövrik blandskog med möjlighet till lövgynnande skötsel (22 ha)

Skötselområdet består av reservatets högproduktiva lövskogar och lövdominerade blandskogar på de flacka sedimenten och branta niporna närmast Öreälven, karta i bilaga 2. Skogarna utgörs främst av grovstammiga gråalar med det finns också gott om björk, rönn, hägg och sälg. Till övervägande del har skogarna vuxit upp på tidigare brukade slåttermarker, vilket bl.a. ladorna vid Sockernäset vittnar om, se kartorna i bilaga 1 och 4.



Lövskog med rik undervegetation. Foto: Lena Lundevaller.

Inom delområdena som på kartan i bilaga 2 markerats som 1a (11 ha) växer lövskog som, förutom al, domineras av hägg, rönn och sälg med några få uppslag av yngre barrträd. Inom områdena 1b (11 ha) är, förutom al, de huvudsakliga trädslagen björk och asp och andelen gran och tall högre samtidigt som barrträden är mer grovstammiga.

Skogarna är produktiva och har fått utvecklas fritt under en längre tid vilket medför att de innehåller rikligt med död ved och äldre, grova träd. De har en mycket örtrik markflora som domineras av högrötsarter som strutbräken, älggräs och kanelros. Skötselområdet erbjuder fina livsmiljöer för bl.a. hackspettar, insekter, vedsvampar och lavar som är beroende av äldre lövträd. Öreälvens dynamik är påtaglig inom delar av skötselområdet. Erosionsprocesser och avsättning av sediment skapar naturliga störningar i skogarna. Inom skötselområdet har enstaka exemplar av den invasiva arten jättebalsamin påträffats.

Bevarandemål

Skötselområdet ska bestå av lövskogar och lövrika blandskogar med livsmiljöer för arter knutna till lövträd. Skogarna ska i huvudsak präglas av naturliga processer så som stormfällning, översvämningar, trädens åldrande och döende, insekters och svampars nedbrytning av ved samt nyetablering av träd i skogen. Naturliga erosions- och ackumulationsprocesser i branter och strandnära områden ska tillåtas fortgå och forma strukturer och livsmiljöer i området.

Lövträden ska inom delområdena 1a utgöra minst 90 % av lövskogarnas virkesförråd. Inom delområdena 1b ska lövrika successionsstadier i olika faser finnas som en naturlig del av skogens utveckling eller skapas för att gynna särskilt skyddsvärda arter.

Typiska arter av lavar, kärlväxter, insekter, fåglar och mossor beroende av lövmiljöer har stabila eller ökande populationer inom skötselområdet.

Skötselåtgärder

Det ska inom hela skötselområdet vara möjligt att låsa successionen i lövskogsfasen och inte tillåta vidare utveckling mot barrbestånd. Prioriterat är att ta bort barrträden och bibehålla lövskogsfasen inom de områden som markerats som 1a på kartan i bilaga 2. Om det i ett biogeografiskt perspektiv är motiverat att öka lövandelen i reservatets skogar för att gynna skyddsvärd flora och fauna kan vid behov uppväxande barrträd också röjas bort inom områdena 1b.

Skötseln ska genom återkommande röjning av uppväxande barrträd samt avdödning av barrträd skapa variation i åldersstruktur och död ved samt möjliggöra beståndsförnyring av lövträd. Enskilda lövträdstammar, av i första hand al, asp, rönn och sälg, friställs för att gynna diameterutvecklingen och en varierad artsammansättning. Det ska också vara möjligt att ha skogsbete. Naturliga erosion- och ackumulationsprocesser, som exempelvis skred samt avsättning och omlagring av sediment, ska tillåtas fortgå ostört och bidra till variationen i lövskogsmiljöer.

Träd och buskar intill skötselområdets 2 lador får tas bort. Kring ladan NV om Sockernäset får vid behov och med hänsyn till det historiska nyttjandet marken hållas öppen. Detta under förutsättning att det i jämförelse med andra liknande områden anses motiverat för att gynna värdefull flora och fauna eller de kulturhistoriska värdena.

3.3. Skötselområde 2, Barrskog med fri utveckling med möjlighet till avverkning av enstaka träd för att gynna värdefulla arter (61 ha)

Skötselområdet består av reservatets barrskogar som tillsammans utgör 71 % av reservatets landareal. Skogarna domineras av gran, men bitvis är lövinslaget stort. På toppen av Lillberget växer tall. Skogarna har påverkats av tidigare plockhuggning men har idag en tydlig naturskogskaraktär. I de övre delarna av Sockernäset har en mindre del planterats med tall, markerat med T på kartan i bilaga 2. I skötselområdet ingår flera raviner med bäckar där mikroklimatet är mycket lämpligt för krävande lavar, bl.a. trädbrosklav.

Bevarandemål

Skötselområdet ska huvudsakligen präglas av naturliga processer så som trädens åldrande och döende, stormfällningar, insekters och svampars nedbrytning av ved samt nyetablering av träd i skogen. Skötselområdet ska ha en varierad åldersstruktur med stort inslag av gamla träd, döda träd samt lågor. Lövrika stråk med lövträd i olika åldrar ska finnas inom området. Störningar kan leda till att hela eller delar av skogen under perioder har en annan karaktär. Detta är en del av skogens utveckling. I ravinerna ska den naturliga dynamiken, med bl.a. skred i sedimenten, tillåtas fortgå och forma strukturer och livsmiljöer i området.

Typiska arter av mossor, lavar, kärlväxter, insekter och fåglar har stabila eller ökande populationer inom skötselområdet.

Skötselåtgärder

Skogen ska kännetecknas av fri utveckling där huvudprincipen är att skogen formas av naturliga processer. Det innebär i huvudsak frånvaro av mänskliga ingrepp. Naturliga geologiska och hydrologiska processer i ravinerna ska tillåtas fortgå ostört och bidra till variationen i livsmiljöer.

Vid behov får enstaka träd avverkas eller friställas för att gynna skyddsvärda arter som är beroende av lövmiljöer eller gamla döende och döda träd.

3.4. Skötselområde 3, Ängsmark med kulturvårdande slätter (3 ha)

Skötselområdet består av lövängen vid Lagnäset. Ängen är en värdefull kulturmiljö med långvarig slätter och intressant kulturhistoria som utgör grunden för områdets upplevelsevärden, se kap. 2.3.6 och 2.3.7. Ladorna på ängen är ett viktigt inslag i landskapsbilden och för förståelsen av hur ängsmarkerna nyttjats i äldre tider. Ängen har en för ranningar längs norrländska skogsälvar typisk vegetation, en friskäng med mycket gott om smörbollor. Det finns också torrare partier med mer hävdgynnade växter. På ängen växer flera större tidigare hamlade björkar, häggar och rönnor som hyser flera skyddsvärda insekter och lavar. Ängen sköts med medel från Länsstyrelsens kulturmiljöbidrag.

Bevarandemål

Lövängen bör vårdas och skötas så att dess kulturhistoriska värden bevaras och synliggör hur landskapet efter Öreälven såg ut då det bedrevs slätter på nästan alla lämpliga platser. Lövängen har en karaktär med minst tre lador, hamlade träd och hävdgynnade arter. Inga barrträd finns på ängen.

Skötselåtgärder

Ängen med dess lador och kulturmiljö vårdas och sköts av Länsstyrelsens kulturmiljöenhet. Huvudinriktningen på lövängens skötsel är att bevara dess kulturhistoriska sammanhang i form av en slättrad ranning efter Öreälven. Det finns möjlighet att hamla, glesa ut och ta bort befintliga träd samt skapa förutsättningar för nyetablering av enstaka lövträd. Med hänsyn till bland annat insektsfaunan kan äldre, döda och döende träd från lövängen lämnas kvar på eller i

direkt anslutning till ängen. Överblivet hö och träd som tas bort får läggas utanför ängen eller brännas på ängsmarken, om möjligt bör fasta platser användas. Minst tre lador vårdas och sköts. I samband med slåttern kan hässjor sättas upp i närheten av ladorna.

3.5. Skötselområde 4, Vattendrag och öppna stränder med fri utveckling med möjlighet till restaurering (9 ha)

Skötselområdet består av Öreälven med tillrinnande vattendrag samt öppna sand- och grusbankar i Öreälven. Bankarnas storlek, läge och primära vegetation påverkas i hög grad av Öreälvens variation i vattenföring. På de vegetationsfria bankarna lever strandsandjägare, som omfattas av åtgärdsprogram för hotade arter (ÅGP). I reservatets större raviner skapar biflödena Kvarnbäcken, Lappavabäcken och Ranningsbäcken, genom ackumulation och erosion av de finkorniga sedimenten, en naturlig dynamik i landskapet.



Öreälven från hängbron med nipa och grusbank. På andra sidan älven syns stenar från flottningsrensningar på 1800-talet som fungerar som erosionskydd vid slätterängen. Foto: Lena Lundevaller.

Bevarandemål

Skötselområdets vattendrag ska präglas av naturliga hydrologiska processer med de strukturer och artsamhällen som hör till naturtyperna. Öreälven och tillrinnande vattendrag ska tillåtas ha naturliga vattenståndsvariationer. Det ska finnas områden i och i anslutning till Öreälven som präglas av erosions- och ackumulationsprocesser. Återkommande störningar skapar bankar och strandbrinkar med periodvis översvämmade såväl som blottlagda områden.

De strukturer och artsamhällen som hör till naturtyperna ska tillåtas utvecklas ostört. För naturtyperna typiska arter, som till exempel större snabbagge och strandsandjägare, ska ha livskraftiga populationer.

Skötselåtgärder

Naturliga processer ska fortgå ostört. Det ska vara möjligt att genomföra restaureringsåtgärder för att återställa vattendragen efter flottningsrensningar under förutsättning att hänsyn tas till reservatets natur- och kulturhistoriska värden samt värden för friluftslivet, t.ex. paddling och naturstudier.

4. Mål och åtgärder för friluftslivet

Reservatet ligger tätortsnära, cirka 1 km söder om Bjurholms samhälle, vilket gör det till ett populärt rekreations- och friluftsområde. Framförallt området kring Öreälven och Lagnäsets slätteräng är lättillgängliga för besökare med väg, parkering och flera friluftsanläggningar bl.a. gångbro, vindskydd, grillplatser och dass. Befintliga friluftsanläggningar, inkl. hängbron, byggdes i samband med att Lagnäsets slätteräng restaurerades i mitten av 1970-talet. Övriga delar av reservatet är förhållandevis tillgängliga för naturintresserade som värdesätter frånvaro av besöksanordningar.

Naturreservatet är ett välkänt och mycket attraktivt besöksmål året runt med bland annat vackra vyer från Öreälvens höga nipor och Lagnäsets slätteräng med lador och rik försommarflora. Stenskoning av älvbrinkarna från flottningsstiden liksom tjärdalen i sydväst vittnar om länets skogshistoria.

Nuvarande parkering i den avslutade grustäkten är reservatets huvudentré. Allmänna kommunikationer finns till Bjurholms samhälle varifrån reservatet kan nås med kanot på Öreälven eller via vandringsleden Öreälvsleden från Bjurholms idrottsplats. Förutom Öreälvsleden går det en skoterled genom reservatet. Eftersom vandringsleden och skoterleden till största delen går utanför reservatet ingår de inte bland reservatets anläggningar för friluftslivet, se övriga anläggningar i kapitel 5. En kortare rundvandring inom naturreservatet är möjlig på befintliga stigar från reservatets entré förbi Lagnäsets slätteräng. Lagnäsets naturreservat har god potential att utvecklas ytterligare som ett spännande besöksmål.

Mål för friluftslivet

Reservatets intressanta natur- och kulturmiljövärden ska vårdas och skötas så att områdes upplevelsevärden för friluftslivet bevaras. Besökare ska kunna få information om och besöka reservatets varierade naturlandskap med vackra vyer och Lagnäsets kulturhistoriska miljö.

Reservatets ska vara attraktivt att besöka med välskötta besöksanläggningar i form av parkering, stigar, gångbro och rastplatser. Det ska, i enlighet med Naturvårdsverkets riktlinjer, vara möjligt att på olika sätt få information om naturreservatet inför och under besök i området. Förutom på skyltar vid reservatet ska information i lämplig omfattning finnas på internet, appar eller andra tekniska lösningar.

Åtgärder för friluftslivet

Åtgärder för friluftslivet ska underlätta för besökare att vistas i natur- och kulturlandskapet samt synliggöra områdets intressanta naturmiljöer och kulturhistoria. Reservatets primära besöksmål, Lagnäsets slätteräng och området kring Öreälven, tillgängliggörs med besöksanordningar. Naturreservatets övriga delar erbjuder utifrån områdets naturgivna förutsättningar, i och med att det finns information och parkering, tätortsnära naturupplevelser utan besöksanordningar.

Inledningsvis ska hängbron över Öreälven ersättas med en säkrare gångbro. Prioriterat är också att restaurera parkeringen vid grustäkten och rastplatsen på Lagnäset för att motsvara reservatets status som tätortsnära besöksmål.

Vid reservatets huvudentré vid grustäkten ska det finnas en väl anordnad parkering och utförlig information om naturreservatet. Vid idrottsplatsen i Bjurholm bör, i samråd med berörda aktörer, information om naturreservatet och möjlighet att parkera samordnas med Öreälvsleden.

Rastplatsen på Lagnäset ska ha vindskydd, grillplats, vedskjul, bänkar och dass. För att säkerställa att områdets höga naturvärden bevaras ska grillplatsområdet planeras så att de känsligaste ängsmarkerna inte påverkas t.ex. av slitage. Det ska, för att göra slätterängen tillgänglig för besökare, vara möjligt att slå och röja en gångstig mellan hängbron och grillplatsen oberoende av tidpunkt på säsongen.

En rundvandringsled från reservatets entré förbi Lagnäsets slätteräng ska märkas upp. Det ska finnas ett par enklare rastplatser, med utsikt mot Lagnäsets slätteräng, på den östra sidan om älven. Förslagsvis placeras de vid ladan och brons östra fäste. Vägen på den smala vägbanken från reservatets entré till bron är en del av reservatets vandringsleder och bör på lämpligt sätt stängas av från biltrafik.

Där vandringsleder och skoterled går in i reservatet ska reservatsgränsen märkas upp särskilt väl enligt Naturvårdsverkets anvisningar. Totalt föreslås 3 stycken informationsskyltar. Informationsskyltarna ska vara utformade i enlighet med Naturvårdsverkets anvisningar. Det ska på skyltarna finnas en karta över reservatet, en lägesbeskrivning av skyltens plats i förhållande till reservatet samt en beskrivning av natur- och kulturmiljöerna och föreskrifter för allmänheten. Information om Lagnäsets reservat på Länsstyrelsens webb, appar eller andra tekniska lösningar genomförs utifrån tillgängliga resurser och prioriteringar tillsammans med information om andra naturreservat i länet.

Om behov uppstår får informationspunkter anläggas på fler lämpliga platser, exempelvis vid rastplatser, längs stigar och skoterleder. Det kan också finnas behov av fler stigar och rastplatser beroende på utvecklingen av friluftaktiviteter. Parametrar att väga in är t.ex. besöksantal samt risk för störningar och slitage på känsliga naturmiljöer och arter. En prioritering måste alltid ske utifrån gällande ekonomiska ramar och hänsyn till övriga insatser i länets skyddade områden.

Den kulturvårdande skötseln av Lagnäset ska berika upplevelsevärdena, se kap. 3.4. Vid restaurering av vattendrag ska hänsyn tas till områdets kulturhistoria och friluftslivsvärden, se kap. 3.5. Träd som växer upp vid tjärdalen tas bort.

Om besökare påverkar lokaler för skyddsvärda arter, t.ex. genom markslitage på sandbankar med strandsandjägare, finns möjlighet att genomföra lämpliga åtgärder för att minska påverkan exempelvis kanalisering till mindre känsliga platser.

5. Övriga anläggningar

Den allmänna vägen mellan Högås och Lill-Vännäs går genom naturreservatets sydvästra delar. Efter vägen går en kraftledning. Från väg 353 finns en enskild väg till Sockernäset. Arbete med bildande av vägförening för vägen påbörjades 2016.

Inom naturreservatet finns flera mindre körvägar, som nyttjas i samband med slåtter samt av markägare vid mulbete och transport av virke från omkringliggande skogsmarker. Befintliga körvägar får även fortsättningsvis nyttjas och vid behov röjas för dessa ändamål samt vid underhåll av el- och vattenledningar.

Vandringsleden Öreälvsleden på östra sidan om älven och den skoterled som går genom naturreservatet får finnas kvar och underhållas i sina nuvarande sträckningar genom reservatet, karta i bilaga 3. De ingår inte bland de anläggningar som kommer att underhållas inom ramen för reservatets skötsel. Öreälvsleden är en cirka 150 km lång kommunal vandringsled från Örträsk i Lycksele till älvmynningen i Nordmaling. Kommunen har 2014 rustat Öreälvsleden, finansierat av Skogsstyrelsens projekt ”Bevara Skogens Mångfald”. Skoterleden från Bjurholm till Högås går genom reservatet från ravinen vid Lillstranden, över älven till Lagnäset och vidare norr om Ranningsbäcken. Västanfjällets skoterklubb underhåller skoterleden genom reservatet. För att kanalisera skoterkörningen inom naturreservatet ska skoterleden vara markerad. På slåtterängen bör leden markeras endast vintertid.

Vandringsleden Högåsleden, som anlades av Högås by i början av 2000-talet finansierat av EU-projektet SIKU (Små InlandsKommuner i Utveckling) och Holmen Skog AB, gick från Balberget till Lagnäset. Delsträckan inom Lagnäsets naturreservat har inte underhållits och används inte. Om det skulle bli aktuellt att åter ha en vandringsled från Högås till Lagnäset ska kontakt tas med Länsstyrelsen angående lämplig sträckning med hänsyn till naturvärdena samt ansökan om dispens från reservatsföreskrifterna.

Kanotleden mellan Bjurholm och Agnäs passerar reservatet. De som stannar till för att besöka Lagnäsets slåtteräng tar oftast upp kanoterna intill det östra brofästet. Kanotföretag använder vägen för att vid enstaka tillfällen ta upp kanoter på samma plats.

6. Nyttjanderätter

Fiske får bedrivas av fiskerättsinnehavare samt i enlighet med fiskevårdsområdets bestämmelser för fiskekort och i enlighet med gällande reservatsföreskrifter.

Jakt får bedrivas av jakträttsinnehavare enligt gällande jaktlagstiftning och i enlighet med gällande reservatsföreskrifter.

7. Utmärkning av gränser

Reservatet ska hållas väl utmärkt enligt svensk standard och Naturvårdsverkets anvisningar. Gränserna bör vid vägar, vandringsleden Öreälvleden och skoterleden ses över vart 5:e år, övriga delar vart 10:e år, och vid behov målas.

8. Sammanställning av skötselåtgärder

Skötselåtgärd	Var	Prioritet ¹
Renovera / anlägga ny bro samt fortlöpande underhåll och säkerhetskontroller	Se bilaga 3	1
Restaurering och skötsel av parkering	Se bilaga 3	1
Restaurering och skötsel av rastplatser	Se bilaga 3	1
Markering av rundvandringsled	Se bilaga 3	1
Montering och underhåll av informationsskyltar	Se bilaga 3	1
Gränsmarkering	Yttergräns	1
Lövgynnande åtgärder	Se bilaga 2	1-2
Åtgärder för att förhindra slitage från besökare	Se kap. 4	Vid behov

¹Siffran anger prioriteringsordning om genomförandet av skötselåtgärderna begränsas av tillgängliga resurser, där 1 är högsta prioritet och 3 lägsta.

9. Uppföljning och tillsyn

Tillsynen av området utförs av naturvårdsförvaltaren och ska dokumenteras skriftligt. Tillsynen innefattar besiktning av att reservatsföreskrifterna efterlevs.

Dessutom ska naturvårdsförvaltaren följa upp anläggningar, utmärkningar och skyltar inom reservatet samt naturtyper och arter. Särskilt bör utvecklingen av populationerna av strandsandjägare följas upp. Naturvårdsförvaltaren kan utse annan part att genomföra uppföljningen av anläggningar för friluftslivet samt naturtyper och arter. Brister och fel ska dokumenteras och åtgärdas.

Tillsynen och uppföljningen av reservatet kommer tillsammans att utgöra ett underlag för en eventuell revidering av skötselplanen.

9.1 Uppföljning av skötselåtgärder

I samband med att skötselåtgärder utförs ska utgångsläget innan åtgärden, tidpunkt för åtgärd, åtgärdens omfattning och utförande samt uppnått resultat dokumenteras för att möjliggöra en långsiktig uppföljning.

9.2 Uppföljning av bevarandemål

Områdets bevarandemål ska följas upp enligt fastställda metoder för uppföljning av skyddad natur. Uppföljningen kommer att ske utifrån reservatets skötselområden (bilaga 2) och enligt indelningen i naturtyper för basinventering av skyddad natur.

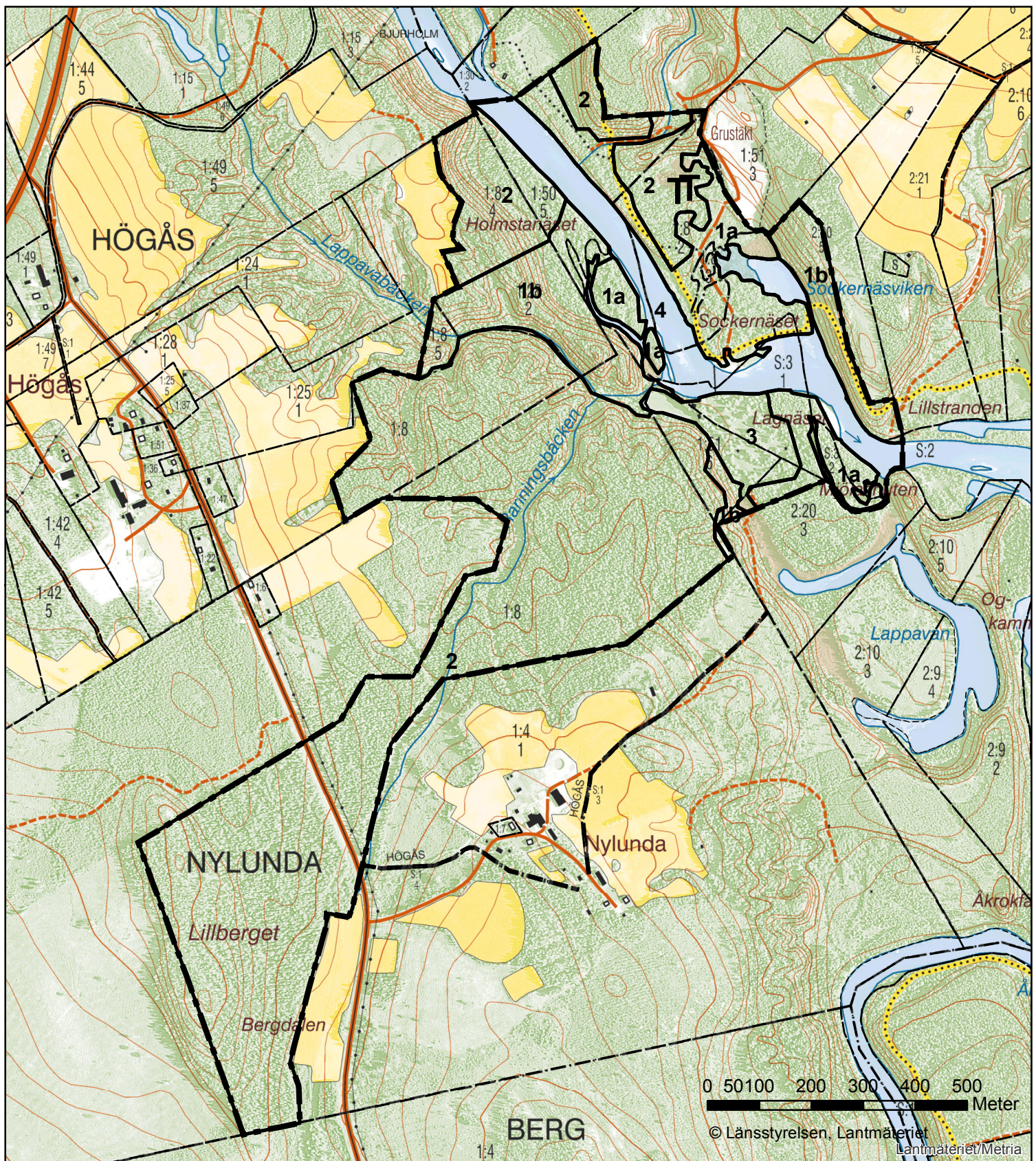
Kartbilagor:

1. Laga skiftes karta 1870 och ekonomiska kartan 1961
2. Karta med skötselområden
3. Karta med friluftsanordningar och information
4. Karta med lador och tjärdal



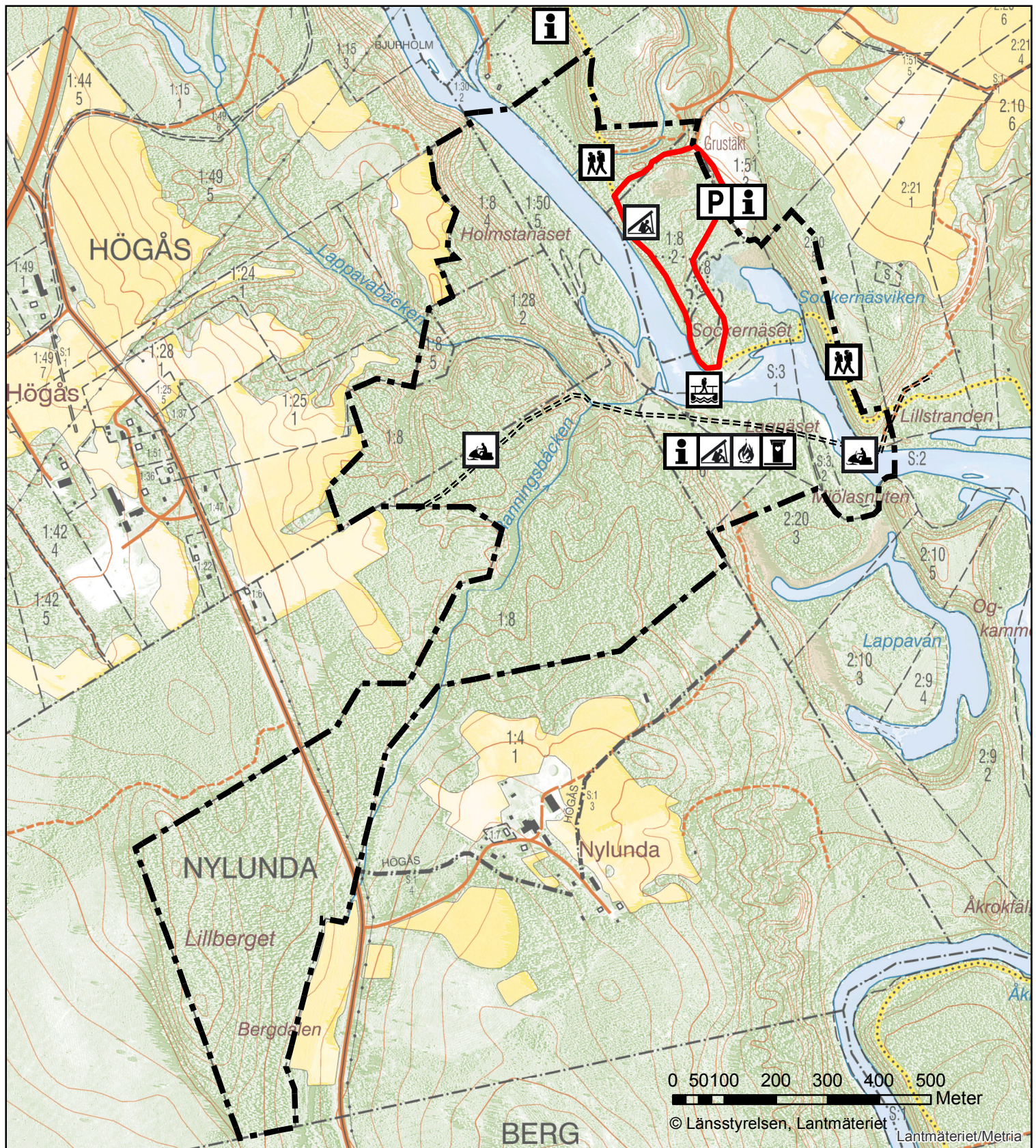
Ekonomiska kartan från 1961 visar att det förutom på Lagnäset funnits öppna marker öster om Öreälven långt in på 1900-talet. Markerna öster om älven har idag vuxit igen med lövskog, kvar finns två av ladorna (Eko- (Ekonomisk karta 20J Vännäs 8d Älskanäs, ej skalenlig).







Bilaga 2. Karta över skötselområden tillhörande skötselplan för naturreservatet Lagnäset, Bjurholms kommun. Dnr 511-8393-2011.

- 1a** Lövskog med lövgynnande skötsel, prio 1
- 1b** Lövrik skog med lövgynnande skötsel, prio 2
- 2** Barrskog med fri utveckling och möjlighet till avverkning av enstaka träd för att gynna värdefulla arter
- 3** Ångsmark med kulturvårdande slåtter
- 4** Vattendrag och öppna stränder med fri utveckling med möjlighet till restaurering
- T** Planterad tall





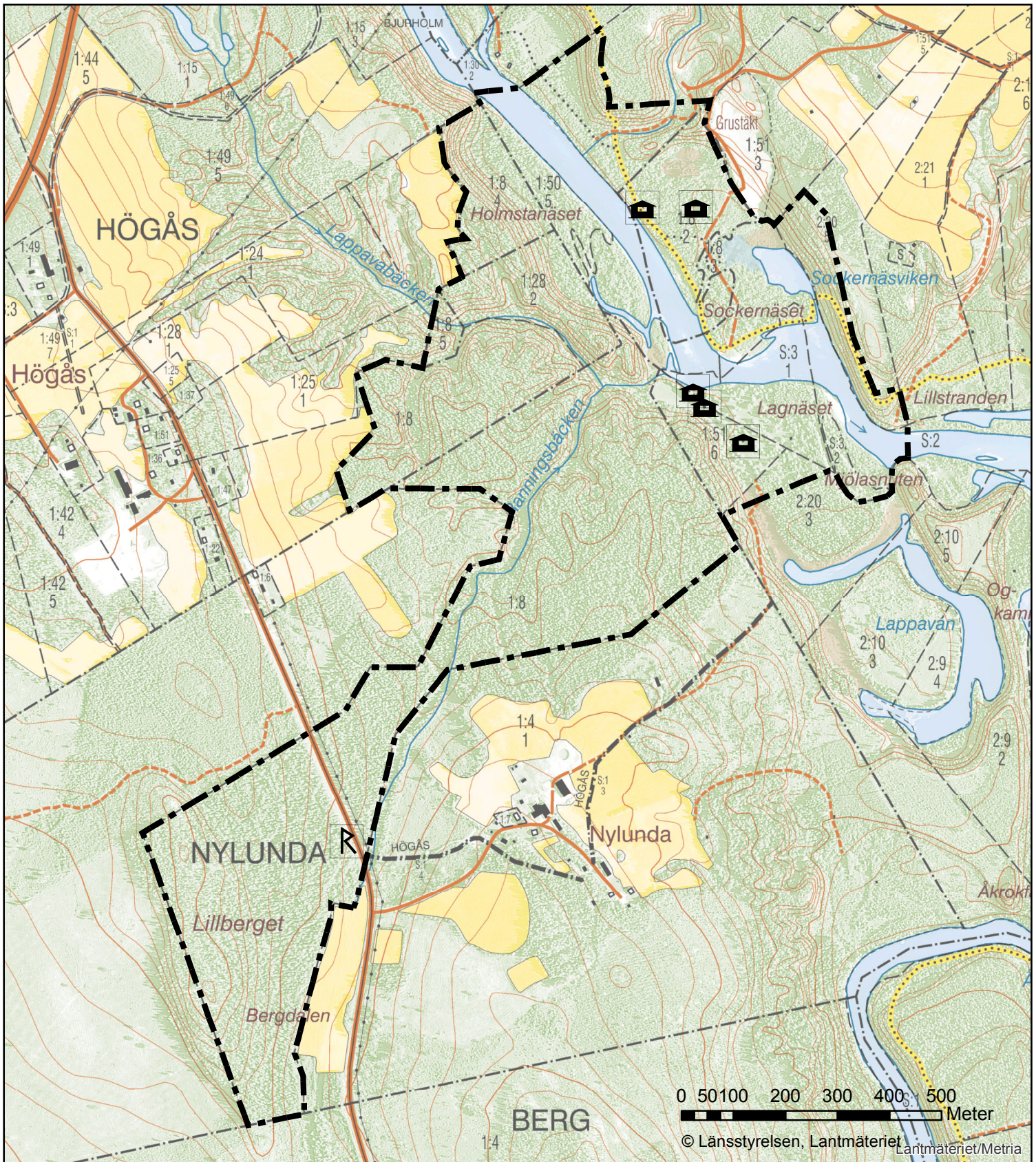
Bilaga 3. Karta över friluftsanordningar och information i naturreservatet Lagnäset, Bjurholms kommun. Dnr 511-8393-2011.

-  Plats för informationsskylt
-  Parkering
-  Vindskydd
-  Grillplats
-  Dass

-  Bro
-  Rundvandningsled

Övriga anläggningar

-  Öreälvleden, vandningsled
-  Skoterled



Bilaga 4. Karta med lador och tjärdal markerat tillhörande skötselplan för naturreservatet Lagnäset, Bjurholms kommun. Dnr 511-8393-2011.



Lada



Tjärdal



Länsstyrelsen
Västerbotten

Bilaga 4

Datum
2017-06-27

Ärendebeteckning
511-8393-2011

1(1)

Hur man överklagar till Regeringen

Är du missnöjd med Länsstyrelsens beslut kan du överklaga detta hos Regeringen, men klagan ska lämnas eller skickas till Länsstyrelsen. Överklagan ska vara skriftlig och undertecknad.

Var tydlig med att

- skriva vilket beslut som överklagan gäller. Det gör du enklast genom att ange ärendebeteckningen (511-8393-2011),
- redogöra för varför du menar att Länsstyrelsens beslut är fel och hur du anser att beslutet ska ändras,
- underteckna brevet, förtydliga namnteckningen, uppge adress och telefonnummer.

Om du anlitar ombud kan istället ombudet underteckna brevet. I så fall bör en fullmakt sändas med.

Om du har handlingar eller annat som du anser stöder din ståndpunkt bör de bifogas.

Brevet ska lämnas in eller skickas till:

Länsstyrelsen i Västerbottens län
901 86 UMEÅ

Länsstyrelsen måste ha fått brevet senast **den 7 augusti 2017**, annars kan inte överklagandet tas upp.