

## SKÖTSELPLAN FÖR NATURRESERVATET MIDINGSBRÅTE I TINGSRYDS KOMMUN

### INNEHÅLLSFÖRTECKNING

#### BESKRIVNINGSDDEL

1	SYFTET MED RESERVATET.....	2
2	ADMINISTRATIVA DATA.....	2
3	HISTORISK OCH NUVARANDE MARK- OCH VATTENANVÄNDNING.....	3
4	OMRÅDETS BEVARANDEVÄRDEN.....	4
	Geovetenskapliga värden.....	4
	Biologiska värden.....	4
	Kultuhistoriska värden.....	5
	Turism och friluftsliv.....	5
5	GENOMFÖRDA INVENTERINGAR OCH DOKUMENTATION....	5

#### Plandel

6	SKÖTSELOMRÅDEN.....	6
7	TOMTMARK OCH BYGGNADER.....	10
8	JAKT.....	10
9	BRÄNDER, STORM, ÖVERSVÄMNINGAR.....	10
10	UTMÄRKNING.....	11
11	DOKUMENTATION OCH UPPFÖLJNING.....	11
	Uppföljning av skötselåtgärder.....	11
	Uppföljning av bevarandemål.....	11
	Dokumentation och inventeringar som bör göras.....	11
12	SAMMANFATTNING OCH PRIORITERING AV SKÖTSELÅTGÄRDER.....	12
13	ANSVAR FÖR SKÖTSEL, DOKUMENTATION OCH UPPFÖLJNING AV SKÖTSELÅTGÄRDER, BEVARANDEMÅL OCH GYNNSAMT TILLSTÅND.....	13
14	REVIDERING AV SKÖTSELPLAN.....	13

#### BILAGOR

- Skötselplanekarta
- Artlista

## BESKRIVNINGSDDEL

Vid Norra Svansjön är ett litet naturskogsliknande område med äldre tall, gran och bok, Midingsbråte, avsatt som naturreservat. Marken är jämn och sluttar svagt mot den näringsfattiga sjön som ingår i Miåns huvudavrinningsområde. Reservatet ligger cirka 120 meter över havet.

### 1 SYFTET MED RESERVATET

Syftet med reservatet är att bevara områdets gamla bokar, tallar och granar, främja en återväxt av bok och tall samt att bevara och öka livsmiljöer i form av död eller döende lövved för de organismer som lever i området. Syftet är också att bevara och synliggöra de kulturlämningar som finns i området samt att främja allmänhetens tillgång och möjlighet till upplevelse av området.

### 2 ADMINISTRATIVA DATA

Namn:	Midingsbråte
Objekt nr:	0702003
Län:	Kronoberg
Kommun:	Tingsryd
Församling:	Urshult
Läge:	Midingsbråte är beläget öster om Norra Svansjön i sydligaste delen av Kronobergs län, 2,4 km sydväst om sjön Mien
Gränser:	Enligt karta, bilaga 4
Areal: 3,2 ha	Land: 3,2 ha      Vatten: 0 ha
Fastigheter:	Del av Urshult-Midingsbråte 1:5
Markägare:	Enskild

Förvaltare: Skogsstyrelsen distrikt Kronoberg östra

Ekonomisk karta: 4E0h - 04407  
3E9h - 03497

Topografisk karta: 4E TINGSRYD SO  
3E KARLSHAMN NO

Naturgeografisk region: Sydöstra Smålands skogs- och sjörika slättområden

Tabell 1. Prioriterade bevarandevärden

<b>Markslag</b>	Skogsmark
<b>Naturtyp</b>	Bokskog, Lövblandad barrskog
<b>Strukturer</b>	Grova träd, död ved
<b>Arter</b>	Havstulpanlav, koralllav, gammलगranlav, flikmossor sp
<b>Friluftsliv</b>	Upplevelsen av gammal skog

Tabell 2. Naturtyper enligt nuvarande förhållanden

<b>Naturtyp</b> (skogstyperna enligt SNV's rapport 5282)	<b>Areal (ha) *</b>
Granskog	0,3
Barrblandskog	0,3
Lövblandad barrskog	1,1
Triviallövskog	0,1
Ädellövskog	0,4
Triviallövskog med ädellövinslag	0,9
Hygge	0,1
<b>SUMMA</b>	<b>3,2</b>
* Arealer är satellituppmätta och hämtade från Naturvårdsverkets GIS-databas VIC NATUR	
<b>Övrigt</b>	<b>Areal (ha)</b>
Produktiv skogsmark	3,2

### 3 HISTORISK OCH NUVARANDE MARK- OCH VATTEN-ANVÄNDNING

Före 1954 täcktes större delen av fastigheten på 33 hektar av grovstammig skog. Hela skiften bestod av bok medan det var sparsamt med ek. Skogen stod i stort sett orörd från 1898 till 1949 då ett dödsbo tog över ägandet. Då inga arvtagare fanns övergick ägandet av hela fastigheten till allmänna Arvsfon-

den som sålde skogen. Därefter avverkades år 1955 2500 kubikmeter på fastigheten, utom på den del som avsattes som naturminnet Midingsbråte. Fastigheten såldes sedan till den nuvarande ägarens far.

Röjningar i området genomfördes 1965. År 1973 undersökte Länsstyrelsen området och befann värden av reservatet tillfredställande. År 1980 skedde en gallring av gran för att gynna boken och området runt ruinerna röjdes igenom varvid riset eldades upp. 1990 röjdes tomten ännu en gång.

#### 4 OMRÅDETS BEVARANDEVÄRDEN

##### Geovetenskapliga värden

Inga speciella geovetenskapliga värden är kända. Berggrunden består till största delen av gnejsgranit utom i den allra östligaste delen där berggrunden består av spinkamålagranit.

##### Biologiska värden

Den gamla skogen i Midingsbråte har lång kontinuitet och har potential att hysa många sällsynta organismer till exempel inom grupperna lavar, mossor och insekter. I området har hittats havstulpanlav, koralllav och gammelgranlav varav den förstnämnda tydligast signalerar höga skogliga värden, lång skoglig kontinuitet samt hög och jämn luftfuktighet.

I Naturvårdsprogrammet för Kronobergs län från 1989 är ett område på 93 ha, kallat Björngylet-N Svan-sjön, utpekad som klass 3 med stora naturvärden och beskrivs som ett kulligt område med omväxlande tallmossar och skog. Klass tre är den lägsta naturvärdesklassen i Naturvårdsprogrammet. Norra Svan-sjön är en liten skogssjö med moränstränder. Vid sjön häckar bla duvhök, spurvuggla och mindre hackspett. Området har stora biologiska värden, som kan bestå, om så stora delar av det som möjligt bevaras orörda.

Under 2005 inventerades fladdermöss vid sjön Mien och vid byarna Gäddeviksås och Midingsbråte noterades åtta arter varav den rödlistade fransfladdermusen uppträdde med 5 exemplar.

### Kulturhistoriska värden

Inga fornminnen finns registrerade i området. I områdets södra del finns dock kulturhistoriska lämningar i form av och stenmurar samt ruiner av ett torp, jordkällare och ladugårdsruin.

### Turism och friluftsliv

#### *Tillgänglighet*

I södra delen av sjön Mien ligger en badplats i Mindingsbråte. Strax öster om badplatsen går det en enskild grusväg söderut. Följ denna och efter ungefär 2,5 km ligger reservatet på höger sida. Tillgängligheten till området är god. Vägarna till reservatet är dock små och smala och vägskyltar med hänvisning saknas.

#### *Känslighet för slitage och störningar*

Naturvärdena i området är inte speciellt känsligt för störningar.

#### *Anläggningar för besökanden*

Inga anläggningar finns för besökande med undantag för två mindre informationstavlor.

#### *Byggnader*

Inga byggnader omfattas av reservatsbeslutet.

## 5 GENOMFÖRDA INVENTERINGAR OCH DOKUMENTATION

Dokumentation finns från Skogsvårdsstyrelsens stormskadeinventering 2005-09-08

Kronobergs Natur, Naturvårdsprogram för Kronobergs län, Länsstyrelsen i Kronobergs Län, 1989

Inventering av fladdermöss vid sjön Mien, 2005, Johan Ahlén.

Besiktningssprotokoll från 1966-06-02, Statens Naturvårdsnämnd, Riksregisternummer G110

## PLANDEL

### 6 SKÖTSELOMRÅDEN

Hela området är indelat i 4 skötselområden, vilka utgår från den markanvändning eller skötsel som skall genomföras, se även skötselplanekartan (bilaga a).

Skötselområdena är:

1. Gran- och tallskog med bok (2,4 ha)
2. Bokskog (0,6 ha)
3. Husruiner, stenmurar (0,2 ha)
4. Friluftsliv (ej geografiskt område)

### Generell beskrivning och åtgärder för alla områden

#### Beskrivning:

Området består av äldre granskog med inslag av tall och bok samt ett bestånd med ren äldre bokskog. Under stormen i januari 2005 fälldes enstaka större granar vilket skapat en luckighet främst i södra delen av reservatet. De liggande granarna har upparbetats av markägaren medan de lutande granarna står kvar. Efter upparbetningen saknas i stort sett död ved men några högstubbar och något liggande träd finns. Andelen bok i området har ökat något efter stormen 2005. Någon grov bok med en del vedsprickor och mulm finns.

#### Bevarandemål:

1. Öka antalet gamla bokar,
2. Bevara de stående äldre träden,
3. Bevara död ved av bok, tall och triviallövv,
4. Upparbetning skall ske på sådant sätt att markskador minimeras,
5. Området skall vara tillgängligt för besökande.

#### Skötselåtgärder:

- a. Stormfällningar av bok och tall som ligger över traktor- eller körvägen, eller hotar säkerheten för besökande skall flyttas till lämplig plats,

- b. Förvaltaren är ansvarig för att åtgärderna enligt skötselplanen utförs i området. Markägaren får, om han så vill, utföra dessa åtgärder men först efter samråd med förvaltaren. Förvaltarens anvisningar skall då följas,
- c. Tidpunkter metoder och utförande av skötselåtgärder skall anpassas så att skador på mark och störning av djurlivet minimeras.

### **Skötselområde 1: Gran- & tallskog med bok (2,4 ha)**

#### Beskrivning:

Väster om bilvägen växer ett blandskogsbestånd med resliga granar och en del tallar av en ålder uppskattningsvis mellan 120 och 230 år. En av de grövre granarna har en omkrets på 260 cm. Enstaka grova och höga bokar och en del medelålders bok finns även i beståndet. Föryngring av gran och bok finns, främst i luckor bland träden. I området närmast vägen, norr om den gamla tomt som ligger där, växer yngre björk och gran, några aspar och en bok med en diameter på 50 cm. I fältskiktet växer blåbär, harsyra, kruståtel, ekorrbar och hallon. I reservatets nordöstra hörn finns en kulle med tall och en mindre del gran, björk och enstaka sälg. Vissa granar har en diameter på 70 cm. I strandkanten växer gran samt grovgreniga och knotiga äldre tallar. I området har hittats havstulpanlav, korallav och gammelgranslav.

#### Bevarandemål:

6. Gamla grova träd, speciellt av bok,
7. Ihåliga lövträd främst av bok,
8. Lämpliga livsmiljöer för lavar, mossor och insekter knutna till gammal skog och död ved,
9. Återväxt av tall, bok som får utvecklas till gamla grova träd,
10. I strandzonen, inom ca 20 meter från sjön, skall en naturlig brynvegetation få finnas med inslag av äldre grova träd, ingen yngre gran,
11. En trädslagsfördelning som domineras av bok och tall. Granen skall på sikt begränsas till spridda enstaka träd.

Skötselåtgärder:

- d. Røjningar eller gallringar runt gamla grova träd,
- e. Igenläggning av de rotvältor som bedöms som farliga,
- f. Gallring och røjning av löv om de stör boken,
- g. Återkommande røjning av ca 90 % av den unga granen, yngre än 30 år,
- h. Gallring och røjning av gran, med en diameter mindre än 70 cm, som konkurrerar med bok och tall,
- i. Gallring och røjning av den tall, med en diameter mindre än 40 cm, som konkurrerar med bok,
- j. Fällning av de hängande stormfällda träd som finns i området.

**Skötselområde 2: Bokskog (0,6 ha)**

Beskrivning:

I reservatets nordvästra del växer ett bokbestånd med ett visst inslag av tall och gran på blockig moränmark. Bokarna har en ålder som uppskattningsvis ligger mellan 150 och 200 år. På vissa ställen i området finns underväxt av gran och bok.

Bevarandemål:

12. Bokskog med lång kontinuitet,
13. Stående och liggande död lövved,
14. Lämpliga livsmiljöer för lavar, mossor och insekter knutna till gammal skog,
15. Återväxt av bok i olika åldrar,
16. Ihåliga lövträd främst av bok.

Skötselåtgärder:

- k. Røjning eller gallring av den klenare gran och tall, med en diameter <50 cm, som stör bokarna,
- l. Røjning av löv så att bokåterväxt gynnas,
- m. Gallring och røjning i yngre och medelålders bok och triviallöv för att skapa grova träd av bok,



- n. Bortplockning av det granris som efter avverkning ligger i vägen för stigar eller som stör intrycket av bokskogen.

### **Skötselområde 3: Gårdsruiner, stenmurar (0,2 ha)**

#### Beskrivning:

I området finns en gammal hustomt till ett torp, "Mommestuan", med flera husgrunder, grunden till ladugården, jordkällare och en skorstensstock. På tomtens står någon död vildapel. Området är under igenväxning av björk och gran. Buskar av slån och björnbär förekommer. Boksly växer på den öppna marken.

I söder står tre aspar och vid vägen står ytterligare två aspar. På tomtens växer en mindre lönn samt bok, ek och gran.

#### Bevarandemål:

17. Synliga kulturlämningar,
18. Blommande och bärande buskar,
19. Äldre asp, ek och lönn.

#### Skötselåtgärder:

- o. Buskröjning av allt sly eller alla klenare träd, innanför stenmuren, som skymmer eller skadar kulturlämningarna. Eventuella blommande och bärande buskar, särskilt sälg, hagtorn och fläder, bör sparas så länge de inte rotspränger kulturlämningarna,
- p. De medelålders granar som skymmer sikten mellan körvägen och den gamla tomtens tas ned,
- q. Röjning av allt sly vid ruinen på höjden 50 meter nordväst om tomtens,
- r. Borttagning av de avverkningsrester som ligger över stenmuren 50 m nordväst om tomtens samt över jordkällaren 25 meter nordväst om tomtens,

#### **Skötselområde 4: Friluftsliv (ej geografiskt område)**

##### Beskrivning:

En traktorväg finns genom området. Små körspår efter upparbetningen har uppkommit. Skyltar med information om området finns vid vägen och sjön.

##### Bevarandemål:

20. Upplevelsen av den gamla skogens karaktär med höga träd, grova stammar och arter knutna till lång kontinuitet,
21. Information om området på skyltar,
22. Tillgänglighet till området.

##### Skötselåtgärder:

- s. Kontroll av området,
- t. Uppsättning av två nya skyltar i området,
- u. Bortflyttning av stormfällda träd som ligger över traktorvägen,
- v. Borttagning av gammal bänk vid sjön.

#### 7 TOMTMARK OCH BYGGNADER

Inga byggnader eller tomter omfattas av reservatet.

#### 8 JAKT

Reservatet innebär inga inskränkningar i jakten.

#### 9 BRÄNDER, STORM, ÖVERSVÄMNINGAR

Vid storm riskerar vägen att spärras av fällda träd. Dessa kan upparbetas vid behov. Lövträd och tall som ligger över vägen skall sparas men kan kapas och flyttas till lämpligare plats i reservatet.

Vid brand i skogen får erforderliga åtgärder utföras för att hindra att branden sprider sig till omkringliggande fastigheter.

## 10 UTMÄRKNING

Reservatsgränsen skall märkas ut enligt Svensk standard (SIS 03 15 22) vilket innebär att gränsmärken målas på träd och på stolpar som slås ned i marken. Gränsmärkena skall placeras så att man kan se från ett märke till nästa. Vid gränsmarkering i skogsmark skall i gränslinjen, med 0,5 m på vardera sidan reservatsgränsen, röjas en tydlig gata. Denna gata får vid behov underhållas av reservatsförvaltaren. De träd som avverkas i gränsgatan tillfaller markägaren som också själv får ta vara på dem eller låta dem ligga kvar.

## 11 DOKUMENTATION OCH UPPFÖLJNING

### Uppföljning av skötselåtgärder

Förvaltaren skall, i SIDOS eller motsvarande, årligen dokumentera utförda åtgärder genom att ange:

- skötselområde,
- utförd åtgärd,
- åtgärdens syfte,
- år och månad för åtgärdens utförande,
- fotografering som skett.

### Uppföljning av bevarandemål

Länsstyrelsen ansvarar för uppföljning av målen. Uppföljningen skall ligga till grund för en utvärdering av:

- om syftet med reservatet har uppnåtts,
- om skötselmetoder behöver förändras,
- om en revidering av skötselplanen behövs.

Gynnsamt tillstånd råder inom ett reservat när de uppsatta bevarandemålen nåtts.

### Dokumentation och inventeringar som bör göras

- Inventering av mossor och lavar

12 SAMMANFATTNING OCH PRIORITERING AV SKÖTSELÅTGÄRDER

Skötselområde	Bokstav	Åtgärd	Tidpunkt	Prioritet 1-3,*
1	j	Fällning av hängande träd	Före 2008	1
1	e	Igenläggning av rotvältor	Före 2008	1
3	r	Borttagning av avverkningsrester från stenmur	Före 2008	1
4	v	Borttagning av bänk vid sjön	Före 2008	3
4	u	Flyttning av stormfällda träd som blockerar traktorvägen	Vid behov	1
Generell	a	Flytta stormfällda tallar eller lövträd till annan plats i reservatet	Vid behov	1
3	o	Buskröjning på tomten	Före 2009, löpande	1
1	g	Röjning av unggran	Före 2009, löpande	1
4	t	Uppsättning av 2 infoskyltar	Före 2009	2
4	s	Regelbunden kontroll	Löpande	2
1	d	Röjningar eller gallringar runt gamla grova träd.	Före 2009, löpande	2
1	h	Gallring och röjning av gran	Före 2009	2
1	i	Gallring och röjning av tall nära bok	Före 2009	2
2	k	Röjning eller gallring av gran	Före 2009	2
3	p	Nedtagning av medelålders gran	Före 2009	2
3	q	Röjning av sly vid ruinen	Före 2009, löpande	2
2	l	Röjning av triviallöv	Före 2009	3
2	n	Bortplockning av granris	Före 2009	3
2	m	Gallring & röjning i yngre och medelålders bok & triviallöv	Löpande	2
1	f	Eventuell röjning av triviallöv som stör boken	Före 2009, löpande	3

\* Prioritet: 1= Högst, 2= Hög, 3= Lägre

### 13 ANSVAR FÖR SKÖTSEL, DOKUMENTATION OCH UPPFÖLJNING AV SKÖTSELÅTGÄRDER, BEVARAN- DEMÅL OCH GYNNSAMT TILLSTÅND

Länsstyrelsen har det övergripande ansvaret för förvaltningen av naturreservat i länet. Länsstyrelsen har i reservatsbeslutet utsett Skogsstyrelsen distrikt Kronoberg Östra till förvaltare av reservatet i enlighet med 21 § FO (1998:1252) till miljöbalken. Förvaltaren har därmed ansvaret för att skötseln av reservatet följer fastställd skötselplan. Länsstyrelsen har den operativa tillsynen i naturreservat enligt MB 26 kap. Det innebär att Länsstyrelsen övervakar att föreskrifter, dispenser och tillstånd följs.

Vid skötselåtgärder där gagnvirke avverkas och om virket skall tas bort ifrån området, tillfaller eventuella nettointäkter markägaren.

Förvaltaren ansvarar för dokumentation och uppföljning av skötselåtgärder.

Länsstyrelsen har det övergripande ansvaret för uppföljning och utvärdering av syften, bevarandemål och gynnsamt tillstånd.

### 14 REVIDERING AV SKÖTSELPLAN

En översyn av skötselplanen bör göras inom 15 år för att bedöma behovet av en revidering av planen. Revideringen berör i första hand riktlinjer och åtgärder.

#### BILAGOR

- a. Skötselplanekarta
- b. Artlista



Skötselområdesklasser

1. Gran och tallskog med bok
2. Bokskog
3. Husruiner, stenmurar

- Reservatsgräns
- Skötselområde nr
- Tavla
- Väg
- Husgrund
- Jordkällare

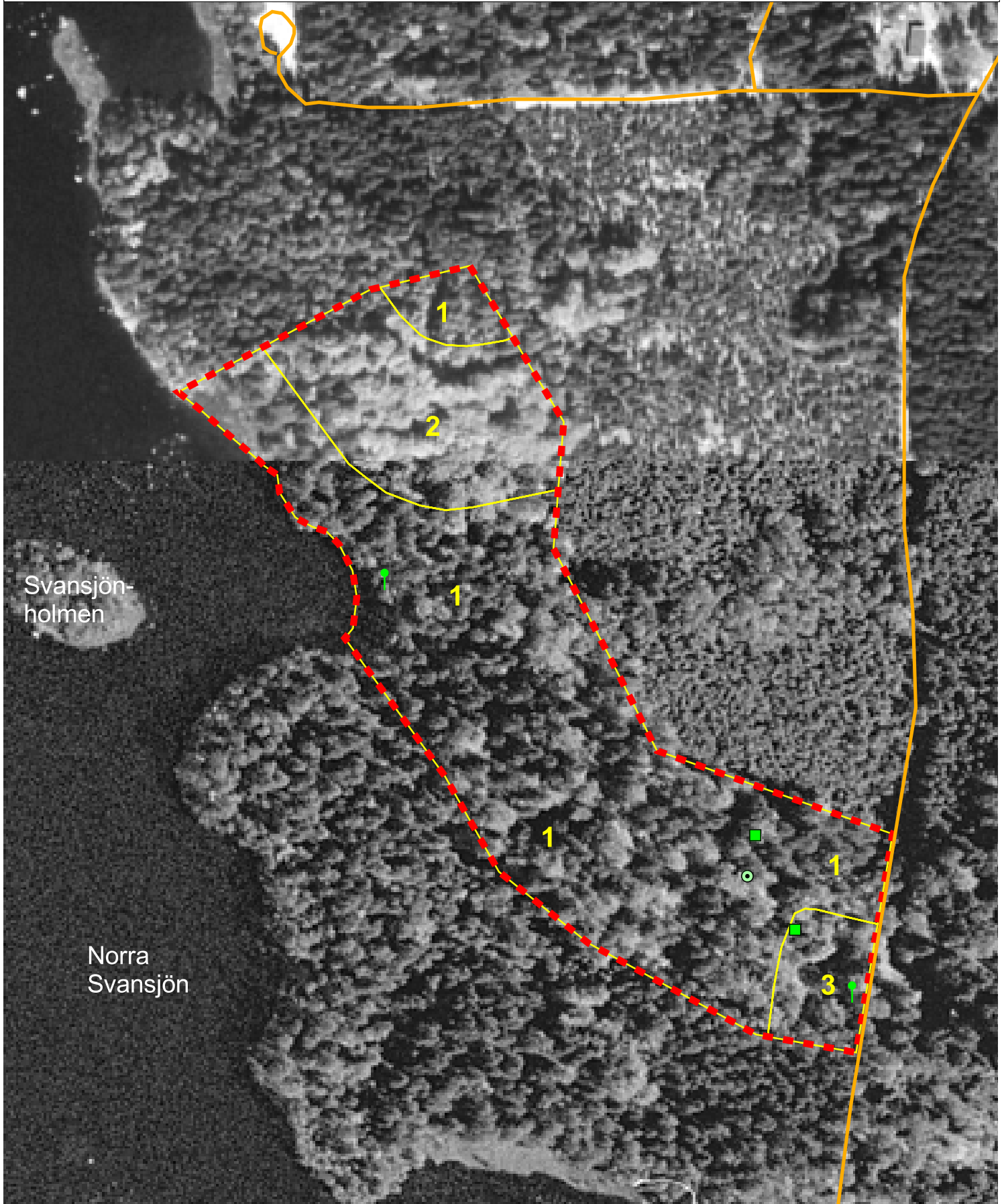
Datum: 2007-05-09

Dnr: 511-8313-05

Ortoflygfoto från år 2000 (i norra) & 2004 (i söder) som kartbakgrund

0 20 40 60 80 Meter

Skala: 1:2000



**Noterade förekomster av hotade arter samt några  
övriga intressanta fynd - inom naturreservatet  
Midingsbråte**

Svenskt artnamn	Vetenskapligt namn	Status	Antal, uppträdande	Ref
<i>Kärlväxter</i>				
Backmåra*	Galium suecicum			ADB
<i>Mossor, lavar</i>				
havstulpanlav	Thelotrema lepadinum			LN
korallav	Sphaerophorus globosus			LN
gammelgranlav	Lecanactis abietina			LN
flikmossor sp	Frullania sp			LN

\* Backmåra, Galium suecicum, Midingsbråte, Mommestue torpruin 150 N N.  
Svansjöns östspets, Gräsmark i skogsglänta, 1439255, 6249855, +- 100 m, Jan-Erik  
Hederås, Smålands flora, 1985 ca, ArtDatabanken 2005-06-02

**Koder för statusfältet:**

I de svenska listorna, benämnda som rödlistor, över hotade och missgynnade växter, svampar och djur (Artdatabanken 2005) är arten klassad som: (NT) missgynnad, (VU) sårbar, (EN) starkt hotad, (CR) akut hotad, (RE) försvunnen, (DD) kunskapsbrist. (fågeldir.): Arter finns med i det Europeiska Natura 2000-nätverket av naturområden och listas i EG-Rådets direktiv 79/409/EEG av den 2 april 1979 om bevarande av vilda fåglar, kallat fågeldirektivet.

**Koder för referensfältet:**

(LN) Lars Norberg, Skogsstyrelsen Tingsryd  
(ADB) Artdatabanken  
(JA) Johan Ahlén

**Konsekvensutredning enligt 27 § verksförordningen  
(1995:1322) av förslag till föreskrifter för natur-  
reservat Midingsbråte i Tingsryds kommun.**

BAKGRUND

Länsstyrelsen avser att besluta om en ändring av beslut och föreskrifter för naturreservatet Midingsbråte. Enligt 27 § verksförordningen skall Länsstyrelsen göra en konsekvensutredning av de föreslagna föreskrifterna. Länsstyrelsen har gjort en konsekvensutredning av de föreskrifter som har karaktären av normföreskrifter, dvs de som riktar sig till allmänheten.

KONSEKVENsutREDNING

Syftet med föreskrifterna

Föreskrifterna innebär vissa vistelsebestämmelser för allmänheten i området. Syftet är att trygga ändamålet med reservatet så att skador på naturvärdena inte uppstår.

Effekter

Påverkan på allmänhetens friluftsliv bedöms vara mycket begränsad.

Kostnader

De föreslagna föreskrifterna bedöms inte medföra några kostnader av betydelse för vare sig allmänheten, markägaren eller kommunen. Kostnader för skyltning finansieras genom Naturvårdsverkets anslag för skötsel av naturvårdsobjekt.



SÄRSKILD KONSEKVENsANALYS AV FÖRESKRIFTERNAS BETYDELSE FÖR SMÅ FÖRETAGS VILLKOR

Enligt 2 § förordningen (1988:1820) om särskild konsekvensutredning av reglernas effekter för små företags villkor skall Länsstyrelsen utreda och bedöma vilka effekter föreskrifterna till reservatet får på små företags villkor.

Förslaget till beslut och skötselplan har remitterats till berörda sakägare, Tingsryds kommun m.fl. instanser. Ingen remissinstans har berört huruvida villkoren för små företag försämrats som en konsekvens av beslut om naturreservat.

Länsstyrelsen gör därför bedömningen att ändringen av reservatets beslut och de föreslagna föreskrifternas utformning inte har sådan betydelse för små företags villkor att en utredning behöver göras.