



Länsstyrelsen
Värmland

Bevarandeplan för Natura 2000-området

SE0610209 Byamossarna



Natura 2000

Natura 2000 är ett nätverk av utpekade områden med höga naturvärden inom EU. Målet med nätverket är att hejda utrotningen av vilda djur och växter och hindra att deras livsmiljöer förstörs. Nätverket är en av hörnstenarna i EU:s arbete med att bevara biologisk mångfald. Alla medlemsländer har ansvar att peka ut representativa områden för fåglar som är angivna i EUs fågeldirektiv (SPA) och för naturtyper och arter som är angivna i EU:s art- och habitatdirektiv (SCI/SAC). Genom utpekandet åtar sig länderna att långsiktigt bevara de utpekade naturvärdena i områdena. I fågeldirektivet och habitatdirektivet listas 170 naturtyper och sammanlagt cirka 900 växt- och djurarter som särskilt värdefulla. 90 av naturtyperna och drygt 100 av djur- och växtarterna i habitatdirektivets bilaga 1 och 2 finns i Sverige. Därtill häckar regelbundet cirka 60 av fågeldirektivets fåglar i vårt land.

Bevarandeplaner

För varje Natura 2000-område ska Länsstyrelsen ta fram en bevarandeplan. I några fall där Natura 2000-området också är naturreservat skrivs en kombinerad bevarandeplan och skötselplan. Bevarandeplanen ska innehålla en beskrivning av området med bevarandesyfte, bevarandemål och beskrivningar av de naturtyper och arter som ska bevaras. Bevarandemålen formuleras utifrån de förutsättningar som de utpekade arterna och naturtyperna behöver för att de ska ha gynnsamt bevarandetillstånd i området. Hot mot Natura 2000-områdets arter och naturtyper samt behov av bevarandeåtgärder, t.ex. skydd eller skötsel, ska också beskrivas. Informationen ska ligga till grund för förvaltning och tillståndsprövning enligt miljöbalken.

I bevarandeplanen redovisas gränser, naturtyper och arter enligt bästa tillgängliga kunskap. Uppgifterna skiljer sig i vissa fall från vad som är beslutat av regeringen och kommer av Länsstyrelsen i dessa fall att föreslås som ändringar till regeringen vid nästa revideringstillfälle. Förvaltning och tillståndsprövning ska utgå från den verkliga förekomsten av naturtyper och arter, varför det är nödvändigt att bevarandeplanen redovisar denna, även om uppgifterna inte har hunnit beslutas av regeringen.

Bevarandeplanen ska fastställas av Länsstyrelsen som är ytterst ansvarig för att målsättningen med området uppfylls. Bevarandeplanen ska revideras när ny kunskap tillkommer eller när förutsättningar för området ändras. Den ska tas fram och hållas aktuell i dialog med berörda intressenter och det är värdefullt om den som har ny information kontaktar Länsstyrelsen. Bevarandeplanen är i sig inte ett juridiskt bindande dokument varför formell reglering av skydd eller skötsel kan behövas t.ex. i form av beslut för naturreservat. Föreskrifter enligt eventuella skyddsbeslut gäller parallellt med den tillståndsplikt som råder vid åtgärder eller verksamheter inom ett Natura 2000-område.

Tillståndsplikt och samråd

För att inte skada naturvärden krävs tillstånd för verksamheter eller åtgärder som på ett betydande sätt kan påverka miljön i ett Natura 2000-område. Tillstånd kan även krävas för åtgärder utanför Natura 2000-området om de kan påverka miljön i området. Detta regleras i miljöbalken (7 kap. 27-29§§). Inför en ansökan ska ett samråd hållas med Länsstyrelsen angående utformningen av tillståndsansökan och tillhörande miljökonsekvensbeskrivning. Eftersom det kan vara svårt att avgöra vilka åtgärder som kräver tillstånd rekommenderas en tidig kontakt med Länsstyrelsen. Vid skogsbruksåtgärder hålls initialt ett samråd med Skogsstyrelsen. Information om Natura 2000 finns också på Länsstyrelsens webbsida eller genom kontakt med Länsstyrelsens enhet för naturvård på telefonnummer 010-224 70 00.

Foto: Länsstyrelsen Värmland

Överst vänster: violettkantad guldvinge, Dan Mangsbo - överst mitten: silvertärnor (D.M.) - överst höger: långskägg (D.M.)

nedtill vänster: vattendrag (D.M.) - nedtill höger: skog, Anders Tedeholm ©

Länsstyrelsen Värmland

651 86 Karlstad

010-224 70 00

www.lansstyrelsen.se/varmland





Länsstyrelsen
Värmland

Bevarandeplan för Natura 2000-området SE0610209 Byamossarna

Kommun: Arvika

Områdets totala areal: 465,3 ha

Bevarandeplanen uppdaterad av Länsstyrelsen: 2017-12-22

Bevarandeplanen fastställd av Länsstyrelsen: 2017-12-29

Markägarförhållanden:

Privat och statligt ägd

Regeringsbeslut, historik:

SPA: Nej, pSCI: 2002-01-01, SCI: 2005-01-01, SAC: 2011-03-01, regeringsbeslut
M2010/4648/Nm

Naturtyper som ska bevaras i området:

Naturtyper enligt art- och habitatdirektivet:

3160 - Myrsjöar

7140 - Öppna mossar och kärr

7310 - Aapamyrar

9010 - Taiga

9080 - Lövsumpskog

91D0 - Skogsbevuxen myr

Bevarandesyfte

Det överordnade bevarandesyftet för Natura 2000-nätverket är att bidra till bevarandet av biologisk mångfald genom att bibehålla eller återskapa gynnsam bevarandestatus för de naturtyper och arter som omfattas av EUs fågeldirektiv eller art- och habitatdirektiv. För det enskilda Natura 2000-området är det överordnade syftet att bevara eller återställa ett gynnsamt tillstånd för de naturtyper eller arter som utgjort grund för utpekandet av området.

Prioriterade bevarandevärden: Det främsta bevarandesyftet med detta område är att bevara områdets myr- och skogsmarker med dess utpekade naturtyper. Vid målkonflikter ska naturvärden knutna till naturtyperna aapamyrar, taiga, öppna mossar och kärr, myrsjöar och skogsbevuxen myr prioriteras.

Motivering: Området har hög förekomst av naturtyperna aapamyrar, taiga och öppna mossar och kärr och utgör därmed en viktig del i naturtypernas bevarande i landet. Byamossarna ingår i Myrskyddsplan för Sverige (Naturvårdsverket 1994, revidering 2007) och dessutom är merparten av myrkomplexet placerat i högsta naturvärdesklassen (klass 1) i Värmlands länsomfattande våtmarksinventering.

Prioriterade åtgärder: För att säkerställa att de utpekade Natura 2000-naturtyperna bevaras är det nödvändigt att området tillåts i huvudsak utvecklas genom intern dynamik. Restaureringsåtgärder som innebär biotopvårdande avverkning, röjning, gallring och ringbarkning utförs. De delar av skogsmarken som är präglade av brand bör brännas i lämpliga intervall.

Beskrivning av området

Natura 2000-området består till hälften av myrkomplexet Byamossarna och till hälften av skogsmark och tjärnar. Byamossarna är Arvikatraktens största myrkomplex. Komplexet omfattar ett tiotal mossar och topogena kärr, samt tjärnar, strängblandmyr och mosaikblandmyr. Vegetationen varierar från mosse- till fattigkärrsamhällen. Insprängt mellan myrmark och tjärnar ligger fastmarksholmar med skog av naturskogskaraktär. Områdets storlek i kombination med skog-myrmosaik och tillgång på öppet vatten, har medfört att Byamossarnas Natura 2000-område är av stor betydelse för fågellivet i trakten. Vidare är området med sin vildmarkskaraktär av betydelse för friluftslivet, området är särskilt omtyckt bland skidåkare. Vad det gäller mänsklig påverkan är Natura 2000-områdets östra del, med ett nord-sydligt stråk av tjärnar, delvis skadat av vattenreglering. I övrigt är myrkomplexets hydrologi intakt. Områdets skogsmark är delvis påverkad av skogsbruk, medan landskapet kring Natura 2000-området främst består av brukad skogsmark. Skogsmarken hyser dock på flera ställen höga bevarandevärden i form av t.ex. lämpliga födosöksplatser för tretåig hackspett och lokaler för naturskogsgynnade kryptogamer. Nästan hela Natura 2000-området är skyddat som naturreservat.

Inom kalkningsverksamheten i Värmland utförs sedan 1990 sjökalkning i Åtjärnet, Abborrtjärnet och Stenstjärnet som ligger i Natura 2000-områdets östra del. Motiven till kalkningen är försurningskänsliga arter längre ned i vattensystemet (Viksälvens avrinningsområde).

Vad kan påverka negativt

Följande faktorer kan utgöra potentiella hot mot områdets naturtyper:

- Produktionsskogsbruk i eller i anslutning till myrkomplexet.
- Minskade och/eller påverkade kantzoner.
- Körning med skogsmaskiner i myrens kanter samt tjärnarnas strandzon.
- Anläggning av skogsbilvägar och vägar i samband med avverkning.
- Förändrad hydrologi och vattenkvalitet, t ex genom dikning och andra markavvattande åtgärder.
- Vattenreglering.
- Torvbrytning.
- Spridning av kalk och andra ämnen.
- Gödsling.
- Ökat kvävenedfall.
- Utsättning av främmande arter eller fiskstammar.
- Förorening (t ex som följd av dikning/spårbildning eller slangbrott).

Se även "Negativ påverkan" för respektive naturtyp.

Bevarandeåtgärder

Följande bestämmelser och åtgärder bidrar på olika sätt till att utpekade naturtyper uppnår och

bibehåller gynnsamt bevarandetillstånd i Natura 2000-området.

Gällande regelverk 2017:

- Svenska Natura 2000-områden utgör riksintressen enligt 4 kap. 8 § miljöbalken.
- Enligt första stycket i 7 kap 28 a § miljöbalken krävs tillstånd för att bedriva verksamheter eller vidta åtgärder som på ett betydande sätt kan påverka miljön i ett Natura 2000-område. Tillstånd enligt första stycket krävs inte för verksamheter och åtgärder som direkt hänger samman med eller är nödvändiga för skötseln och förvaltningen av det berörda området. Innan en tillståndsansökan lämnas in ska samråd hållas med Länsstyrelsen m.fl. (enligt 6 kap 4 § miljöbalken).
- Med stöd av 26 kap. 9 § miljöbalken får tillsynsmyndigheten i det enskilda fallet besluta om de förelägganden och förbud som behövs för att miljöbalken samt föreskrifter, domar och andra beslut som har meddelats med stöd av miljöbalken ska följas.
- Föreskrifter i Naturreservatet Byamossarna, omfattar stora delar av Natura 2000-området. Länsstyrelsen förklarade 2015-06-29 med stöd av 7 kap. 4 § miljöbalken (1998:808) en del av området som naturreservat. Därefter har utökning av naturreservatet gjorts enligt beslut 2015-12-16.
- Riksintresse för naturvård enligt 3 kap. 6 § miljöbalken, omfattar större delar av Natura 2000-området.
- Byamossarna ingår i Myrskyddsplan för Sverige.
- Byamossarna, Dammtjärns mossarna och Sundsmossen utgörs av våtmarker som ingår i klass 1 i våtmarksinventeringen.
- Tillstånd till torvtäkt krävs enligt 9 kap. miljöbalken.
- Anmälningsskyldighet eller tillståndsskyldighet för vattenverksamhet råder enligt 11 kap. miljöbalken.
- För markavvattning råder tillståndsskyldighet enligt 11 kap. miljöbalken.
- Strandskyddet omfattar land- och vattenområden inom 100 meter från strandlinjen vid normalt medelvattenstånd enligt 7 kap. 14 § miljöbalken.
- Fiskeriverkets föreskrifter (FIFS 2011:13) innebär krav på tillstånd för utsättning av fisk och vattenlevande kräft- och blötdjur.

Behov av ytterligare bevarandeåtgärder:

För att säkerställa långsiktigt skydd av den delen av Natura 2000-området som ligger utanför det befintliga Naturreservatet Byamossarna, kan en utökning av naturreservatet behöva göras. Annat alternativ kan vara att upprätta ett naturvårdsavtal för den resterande delen. Den delen som ligger utanför det befintliga reservatet är på cirka 2 ha.

Inom områden med utvecklingsmark och icke-fullgoda skogsnaturtyper i Natura 2000-områdets östra del kan åtgärder enligt naturreservatets skötselplan genomföras (se under "Förvaltning av området" nedan).

Förvaltning av området:

Förvaltning av området genomförs som definierat i beslutet om Naturreservatet Byamossarna. Området tillåts i huvudsak att utvecklas genom intern dynamik. Naturvårdsbränning bör göras i de yngre skogsbestånden i områdets östra del. Biotopvårdande avverkning, röjning, gallring och ringbarkning bör utföras på yngre skogsbestånd som inte har naturskogskaraktär i de östra delarna. För närmare information se bilagan om skötselplan i beslutet.

Uppföljning av naturtyper och arter

Länsstyrelsen ansvarar för att uppföljning av bevarandemål genomförs. Uppföljningen ska ske enligt de manualer för skyddade områden som har tagits fram av Naturvårdsverket. Mätbara mål, så kallade målindikatorer, ska registreras i databasen SkötselDOS. Dessa målindikatorer följs sedan upp. Målsättningen är att kunna se om de bevarandemål som satts upp i bevarandeplaner

och skötselplaner uppfylls, att skötseln fungerar och att Natura 2000 - naturtyperna och arterna har gynnsamt tillstånd.

Naturtyper enligt art- och habitatdirektivet:

3160 - Myrsjöar

Areal: 6,81 ha. Arealen fastställd i regeringsbeslut

Beskrivning

Förekomsten av naturtypen myrsjöar (dystrofa sjöar och småvatten) är relativt liten inom Natura 2000-området. Nationellt är bruna skogssjöar den vanligaste sjötypen i Sverige. Många av sjöarna är drabbade av försurning, reglering eller annan påverkan. I Europa är sjötypen mindre vanlig vilket motiverar dess utpekande inom Natura 2000. Trots de många påverkade sjöarna är naturtypen myrsjöar inte hotad i Sverige. Det stora antalet bruna skogssjöar i kombination med befintligt svenskt regelverk säkerställer fortlevnaden av sjötypen i Sverige.

Generellt är myrsjöar naturliga sjöar och småvatten med relativt näringsfattigt vatten som är brunfärgat av torv eller humusämnen. Vattnet har ett naturligt lågt pH på grund av påverkan från humussyror. Vegetationen är gles och ofta bestående av flytbladsväxter och akvatiska mossor. Stränderna är i huvudsak organogena med myrvegetation, gles starr och flytande vitmossbestånd som i regel bildar gungflyn. Naturtypen omfattar förutom sjön även stranden upp till medelhögvattenlinjen. Myrsjöar är normalt relativt små, ofta mindre än 10 ha och sällan över 50 ha. De förekommer i hela landet, framför allt på organogena och näringsfattiga jordar i myrrika områden samt i skogslandskapet.

För att den ingående naturtypen myrsjöar ska uppnå och bibehålla gynnsamt bevarandetillstånd på lång sikt bör nedanstående förutsättningar uppfyllas:

- Opåverkad hydrologi (ej reglerad, rensad eller dikad sedan lång tid).
- Tillräckligt god vattenkvalitet och att den antropogena belastningen av näringsämnen, miljögifter och grumlande ämnen begränsas.
- Intakta strandzoner.
- Frånvaro av främmande arter eller fiskstammar.
- De typiska arterna ska inte minska påtagligt i området.

Bevarandemål

Det ska finnas naturliga omgivningar runt tjärnen med intakta strandvåtmarker och strandskog. Strandvegetationen ska bestå av naturlig myrvegetation. Myrsjön och dess närmaste omgivning ska vara opåverkad från mänskliga ingrepp som dikning eller andra ingrepp som påverkar tjärnens hydrologi eller hydrokemi. Halten av näringsämnen i tjärnen ska vara naturligt låg och tjärnen ska vara naturligt lågproduktiv. Vattnet ska vara påverkat av humussyror, naturligt svagt surt och vanligtvis brunfärgat. Främmande arter eller fiskstammar ska inte förekomma. Förekomst av typiska arter och karaktärsarter ska vara allmän. Naturtypens utbredning bibehålls i minst 6,81 ha omfattning.

Negativ påverkan

Faktorer som utgör eller kan utgöra hot mot naturtypen:

- Markavvattnande åtgärder i omgivande våtmark och gungfly.
- Rensning av befintliga diken.
- Förorening (t ex som följd av dikning/spårbildning eller slangbrott).
- Utsläpp av föroreningar från punktkälla, t.ex. avlopp, industri, täkt eller annan verksamhet riskerar att försämra vattenkvaliteten.
- Gödning.
- Ändringar i hydrologi.

- Skogsbruk i närområdet; avverkning av strandskog förändrar hydrologi, lokalklimat och struktur i strandzonen.
- Reglering påverkar vattennivåer och fluktuationer. Överdämning och/eller låga vattenstånd kan leda till erosion, försumpning och/eller igenväxning i strandzonen.
- Regleringskonstruktioner utgör ofta vandringshinder.
- Utsättning av främmande arter, eller fiskstammar kan ändra konkurrensförhållanden, sprida smitta och/eller orsaka genetisk kontaminering.
- Exploatering av strandområdet är negativt för möjligheten att upprätthålla naturliga strandmiljöer.
- Kalkning av omgivande våtmarker förändrar de fysiska och kemiska förutsättningarna för strandmiljöernas naturligt förekommande arter.
- Kalkning av naturligt sura (icke antropogent försurade) tillflöden och sjöar påverkar förutsättningarna för de arter som är anpassade till naturligt sura förhållanden.
- Infrastrukturanläggningar kan orsaka grumling och utsläpp av miljöfarliga ämnen i diken och vattendrag uppströms.
- Broar och vägtrummor över in- och utflöden kan orsaka vandringshinder.

Se även "Vad kan påverka negativt" på områdesnivå.

Bevarandetillstånd

Bevarandetillståndet för naturtypen myrsjöar bedöms utifrån befintlig kunskap vara icke gynnsamt inom området. Detta på grund av att området är påverkat av vattenreglering främst i östra delen.

7140 - Öppna mossar och kärr

Areal: 40,01 ha. Arealen fastställd i regeringsbeslut

Beskrivning

Förekomsten av öppna mossar och kärr är måttligt stor inom området. Naturtypen öppna mossar och kärr är prioriterad inom området. Generellt är naturtypen mycket varierad och omfattar ombrotrofa och minerotrofa, fattiga till intermediära, öppna eller glest trädbevuxna myrar med en krontäckning mindre än 30 %. De myrtyper eller myrelement som inkluderas är plana eller svagt välvda mossar och tillhörande laggkärr, nordlig mosse, plana (topogena) och sluttande (soligena) kärr samt torvbildande mader (sumpkärr). Torvtäcket är normalt minst 30 cm djupt, men kan vara tunnare i unga myrar. Gungflyn, mjukmattegolv med vanligen mossrik vegetation som flyter på vatten eller lös gyttja ingår också. Morfologiska strukturer i torven är sällsynta och utgörs i så fall av mindre tuvbildningar. Naturtypen indelas i två undergrupper; svagt välvda mossar samt kärr och gungflyn. Myrens hydrologi och hydrokemi är inte starkt generellt påverkade av antropogena ingrepp, dock kan mindre, reversibla, ingrepp som orsakat lokal störning finnas i begränsade delar av myren. Slåtter kan ha bedrivits under lång tid.

För att den ingående naturtypen öppna mossar och kärr ska uppnå och bibehålla gynnsamt bevarandetilstånd på lång sikt bör nedanstående förutsättningar uppfyllas:

- Intakta hydrologiska förhållanden och en opåverkad hydrokemi.
- Förekomst av olika strukturer/formelement och vegetationstyper som naturligt finns i naturtypen.
- Endast torvoxidation orsakad av naturliga förändringar.
- Den för naturtypen karakteristiska vegetationen och strukturerna är en förutsättning för många av de typiska arterna som där har sin livsmiljö. Ett gynnsamt bevarandetilstånd förutsätter att de typiska arterna inte minskar påtagligt i området eftersom typiska arter indikerar att naturtypen upprätthåller viss kvalitet och viktiga ekologiska funktioner.

Bevarandemål

För naturtypen typiska arter ska finnas i allmän till riklig omfattning. Hydrologin och vattenkvalitet ska vara opåverkad. Grundvattenytan ska variera naturligt och vara hög under större delen av året. Torvbildning ska ske aktivt i myren. Strukturer/formelement (strängar, höljor, gölar m.m.) ska finnas. Igenväxning ska inte förekomma så att krontäckningen blir mer än 30 %. Naturtypens totala utbredning bibehålls i minst 40,01 ha omfattning.

Negativ påverkan

Faktorer som utgör eller kan utgöra hot mot naturtypen:

- Förorening (t ex som följd av dikning/spårbildning eller slangbrott).
- Skogsbruk i närområdet; avverkning av fastmarksholmar och buffertzoner förändrar hydrologi, lokalklimat och struktur i övergångszonen mellan myren och fast mark. Avverkning av närliggande fastmarksskog kan också orsaka läckage av näringsämnen till myren.
- Våtdeposition av kväveföreningar med effekten att vitmossor minskar och ersätts av gräs, buskar och träd varvid vegetationens sammansättning förändras.
- Exploatering (anläggningar etc). Anläggning av skogsbilvägar över eller i närheten av naturtypen kan förutom påverkan på den fysiska miljön påverka hydrologin och/eller hydrokemin.
- Brytning av torv.
- Spridning av kalk, aska eller gödande ämnen kan ge vegetationsförändringar i myren. Även spridning i intilliggande områden av sådana ämnen kan genom luftburen deposition eller tillrinning medföra negativa konsekvenser för naturtypen.
- Dikning och andra typer av markavvattnande åtgärder samt dämning påverkar hydrologin och

hydrokemin med effekter såsom uttorkning och därmed ökad torvoxidation samt konsekvenser på igenväxningshastighet, erosion, vegetationssammansättning och torvbildning.

Se även "Vad kan påverka negativt" på områdesnivå.

Bevarandetillstånd

Bevarandetillståndet för naturtypen öppna mossar och kärr bedöms från befintlig kunskap vara gynnsamt inom området.

7310 - Aapamyrrar

Areal: 172,2 ha. Arealen fastställd i regeringsbeslut

Beskrivning

Förekomsten av aapamyrr är riklig inom området. Naturtypen aapamyrr är prioriterad inom området. Aapamyrr är ett hydrologiskt sammanhängande myrkomplex, som normalt domineras av kärr eller blandmyrr i de centrala delarna. Typisk aapamyrr består av strängflarkkärr eller olika typer av blandmyrrar. Andra myrtyper som därutöver kan ingå i ett aapamyrrkomplex är t ex mossar av nordlig typ, plana (topogena) och sluttande (soligena) kärr, som kan vara fattiga, intermediära eller rika, källor och källkärr, palsmyrrar, mader (sumpkärr) och sumpskog på torvmark. Aapamyren är normalt större än 20 hektar och kan vara öppen eller trädklädd. Viktiga strukturer är strängar och flarkar samt andra naturligt förekommande hydromorfologiska strukturer. Aapamyren ska också ha en intakt hydrologi, näringsfattig vattenkemi och en god vattenkvalitet. Aapamyrr förekommer i alpin och boreal biogeografisk region. Aapamyren är nordlig och bäst utbildad ovan Limes Norrlandicus. De sydligaste aapamyrrarna förekommer i södra Värmland och Västmanland.

Den nationella statusen i den boreala regionen är inte gynnsam. Orsaken är att många aapamyrrar är hydrologiskt påverkade och flera av de typiska arterna har dålig status. Fortsatt påverkan från skogsbruket, framför allt i skog-myrrmosaiker, och fortsatt hydrologisk störning då storskalig dikesrensning efterfrågas av skogsbruket gör framtidsutsikterna otillräckliga. För att aapamyrrkomplexets olika strukturer (t ex tuvor, strängar, flarkar, flarkgölar) och olika vegetationstyper ska upprätthållas erfordras intakta hydrologiska förhållanden och en opåverkad vattenkemi. Strukturerna och vegetationen är i sin tur en förutsättning för många av de typiska arterna som har sin livsmiljö inom naturtypen. Gynnsamt tillstånd och bevarandestatus förutsätter att de typiska arterna inte minskar påtagligt i området respektive på biogeografisk nivå, eftersom typiska arter indikerar att naturtypen upprätthåller viss kvalitet och viktiga ekologiska funktioner. För att våtmarkskomponenter med lång skoglig kontinuitet ska upprätthållas måste skogsbruk undvikas. Eventuellt skogsbruk på fastmarksholmar eller anslutande fastmark måste ske med stor naturvårdshänsyn.

Bevarandemål

För naturtypen typiska arter ska finnas i allmän till riklig omfattning. Våtmarkens hydrologi och vattenkvalitet ska vara opåverkad. Grundvattenytan ska variera naturligt och vara hög under större delen av året. Torvbildning ska ske aktivt i myren. Det ska finnas strängar, flarkar och andra naturligt förekommande strukturer. Naturligt öppna myrområden ska fortsatt vara öppna. Trädbevuxen myrmark ska visa tecken på lång skoglig kontinuitet och det ska finnas allmänt till rikligt med olika typer av substrat i olika bestånd. Naturtypens totala utbredning bibehålls i minst 172,2 ha omfattning.

Negativ påverkan

Naturtypen hotas generellt av samma faktorer som utgör eller kan utgöra hot mot naturtypen öppna mossar och kärr (7140). Se "Negativ påverkan" för naturtypen öppna mossar och kärr.

Se även "Vad kan påverka negativt" på områdesnivå.

Bevarandetillstånd

Bevarandetillståndet för naturtypen aapamyrr bedöms utifrån befintlig kunskap vara gynnsamt inom området.

9010 - Taiga

Areal: 88,85 ha. Arealen fastställd i regeringsbeslut

Beskrivning

Förekomsten av taiga är relativt hög inom området. Naturtypen taiga är prioriterad inom området. Generellt är förekomsten av taiga hög nationellt. Naturtypen förekommer i boreal-boreonemoral zon på torr-blöt och näringsfattig-näringsrik mark och innefattar i typfallet produktiv skogsmark. Trädskiktets krontäckningsgrad är normalt 30-100 % och utgörs av gran, tall, björk, asp, rönn och sälg. Små inslag av andra inhemska trädslag kan förekomma. Naturtypen innefattar även brandfält och stormfällningar som då kan innebära en lägre krontäckning. Skogen ska vara, eller i en relativt nära framtid kunna bli naturskog och ska vara i ett sent eller i ett relativt sent successionsstadium. Det ska finnas gamla träd och död ved och en kontinuitet för de aktuella trädslagen. Skogen ska vara, eller i en relativt nära framtid kunna bli naturskog eller likna naturskog med avseende på egenskaper och strukturer. Om naturliga störningsprocesser eller skötselåtgärder i syfte att imitera sådana har påverkat området kan även områden i yngre successionsstadier ingå. Skogens hydrologi är inte under stark generell påverkan från markavvattning. Näringskrävande örter finns endast undantagsvis. Naturtypen hyser vanligtvis en mängd rödlistade arter som gynnas av lång skoglig kontinuitet, gamla träd, död ved eller brandfält och successionsstadier efter brand.

För att den ingående naturtypen taiga ska uppnå och bibehålla gynnsamt bevarandetillstånd på lång sikt bör nedanstående förutsättningar uppfyllas:

- Skogen lämnas för fri utveckling där naturvärdena utvecklas genom naturlig dynamik.
- Upprätthållande och återintroduktion av naturliga störningar, såsom brand, som viktiga processer.
- Upprätthållande och återställande av naturlig hydrologi.
- Upprätthållande och återintroduktion av extensiv hävd i vissa fall.
- Den för naturtypen karakteristiska vegetationen och strukturerna är en förutsättning för många av de typiska arterna som där har sin livsmiljö. Ett gynnsamt bevarandetillstånd förutsätter att de typiska arterna inte minskar påtagligt i området eftersom typiska arter indikerar att naturtypen upprätthåller viss kvalitet och viktiga ekologiska funktioner.

Utvecklingsmark: I Natura 2000-området finns 58,5 ha utvecklingsmark med målnaturtypen 9010 taiga. På sikt kan denna mark utvecklas till naturtypen taiga.

Bevarandemål

För naturtypen typiska arter ska finnas i allmän till riklig omfattning. Naturtypen ska visa tecken på lång skoglig kontinuitet. Skogen ska bestå av olika trädarter till följd av naturlig störningsdynamik och succession. Det ska finnas allmänt till rikligt med olika typer av substrat i olika bestånd. Näringsstatus ska vara naturlig. Främmande trädarter ska inte finnas i området. Naturtypens totala utbredning bibehålls i minst 88,85 ha omfattning.

Negativ påverkan

Faktorer som utgör eller kan utgöra hot mot naturtypen:

- Avverkning i olika former reducerar förekomsten av lämpliga strukturer. Sådana åtgärder i intilliggande områden kan även de vara skadliga genom att de påverkar lokalklimatet i område med denna naturtyp.
- Brist på dynamiska krafter såsom brand, ras och översvämning.
- Produktionshöjande åtgärder inom skogsbruket såsom gödsling, markberedning och dikning som även påverkar hydrologin.
- Markskador. Förutom den mekaniska skadan kan hydrologin påverkas och naturmiljön

förändras.

- Exploatering av området i olika former.
- Fragmentering, t ex skogsbilvägar kan isolera organismpopulationer.
- Systempåverkande arter, exempelvis klövvilt som kan påverka lövträdsföryngringen negativt och invasiva främmande arter som kan skada den naturliga floran och faunan.
- Nedfall av kemiska ämnen, t.ex. kväve-, svavel- och metallföreningar. Som exempel har vissa kväveföreningar den effekten att de är skadliga för svampar och lavar, samtidigt som de kan vara gödande och ge förändringar i vegetationen.

Se även "Vad kan påverka negativt" på områdesnivå.

Bevarandetillstånd

Bevarandetillståndet för naturtypen bedöms utifrån befintlig kunskap vara icke gynnsamt inom området. Detta på grund av att skogen inte är i ett sent eller relativt sent successionsstadium samt att det inom vissa områden saknas tillräckligt med olika typer av substrat.

9080 - Lövsumpskog

Areal: 0,36 ha. Arealen fastställd i regeringsbeslut

Beskrivning

Förekomsten av lövsumpskog är mycket liten inom området. Naturtypen lövsumpskog har sin tyngdpunkt i södra delen av landet och förekommer i boreal och kontinental region. Naturtypen förekommer på näringsrik mark som är fuktig till blöt. Det finns en påverkan från högt grundvatten och översvämning sker normalt årligen. Skogarna finns både på mineraljord och på torvmark. Trädskiktets krontäckningsgrad är normalt 50-100 %, där ask/triviallöv utgör minst 50 % av grundytan. Gran är ett vanligt inslag i naturtypen. Till följd av den fuktiga marken står träden ofta på socklar. Skogen ska vara, eller i en relativt nära framtid kunna bli, naturskog eller likna naturskog m.a.p. egenskaper och strukturer. Den kan ha påverkats av t.ex. plockhuggning, bete eller naturlig störning. Skogen ska vara i ett sent eller i ett relativt sent successionsstadium. Det ska finnas gamla träd och död ved och en kontinuitet för de aktuella trädslagen. Om naturliga störningsprocesser eller skötselåtgärder i syfte att imitera sådana har påverkat området kan även områden i yngre successionsstadier ingå. Skogens hydrologi är inte under stark generell påverkan från markavvattning.

Bevarandemål

Betydelsen av artens förekomst i området har bedömts som obetydlig på biogeografisk nivå (s.k. D-förekomst). Detta medför att några bevarandemål inte satts för arten.

Bevarandetillstånd

Eftersom artens förekomst i området har bedömts som obetydlig på biogeografisk nivå, så innebär det även att någon bedömning av bevarandetillstånd inte gjorts för arten.

91D0 - Skogsbevuxen myr

Areal: 8,46 ha. Arealen fastställd i regeringsbeslut

Beskrivning

Förekomsten av skogsbevuxen myr är relativt liten inom området. Naturtypen förekommer i hela landet. Naturtypen omfattar myrar (över 30 cm djupt torvtäcke) som är skogbevuxna med barr-, bland- eller lövskog. Krontäckningen ska vara minst 30 %. Samtliga tallmossar räknas till denna typ, medan de skogbevuxna kärren får ha en krontäckning på högst 70 %. Vid tätare krontäckning räknas de till sumpskog eller taiga. Vegetationen domineras av bl.a. glasbjörk, tall, gran, ris, starr och vitmossarter. Skogen ska vara, eller i en relativt nära framtid kunna utveckla naturskogs-karaktär. Skogen ska vara i ett sent eller i ett relativt sent successionsstadium. Det ska finnas gamla träd och död ved och en kontinuitet för de aktuella trädslagen. Om naturliga störningsprocesser eller skötselåtgärder i syfte att imitera sådana har påverkat området kan även områden i yngre successionsstadier ingå. Skogens hydrologi är inte under stark generell påverkan från t ex markavvattning och torvtäkt. Naturtypen skogsbevuxen myr finns ofta i anslutning till större våtmarksområden (aapamyrar och högmossar) och behandlas då som en del av dessa.

För att den ingående naturtypen skogsbevuxen myr ska uppnå och bibehålla gynnsamt bevarandetilstånd på lång sikt bör nedanstående förutsättningar uppfyllas:

- Skogen lämnas för fri utveckling där naturvärdena utvecklas genom naturlig dynamik.
- Upprätthållande och återintroduktion av naturliga störningar, såsom brand, som viktiga processer.
- Upprätthållande och återställande av naturlig hydrologi och hydrokemi.
- Den för naturtypen karakteristiska vegetationen och strukturerna är en förutsättning för många av de typiska arterna som där har sin livsmiljö. Om de typiska arterna inte minskar påtagligt indikerar de att naturtypen upprätthåller viss kvalitet och viktiga ekologiska funktioner och därmed ett gynnsamt bevarandetilstånd för naturtypen.

Utvecklingsmark: I Natura 2000-området finns cirka 0,5 ha utvecklingsmark med målnaturtypen 91D0 skogsbevuxen myr.

Bevarandemål

För naturtypen typiska arter ska finnas i allmän till riklig omfattning. Naturtypen ska visa tecken på lång skoglig kontinuitet. Det ska finnas allmänt till rikligt med olika typer av substrat i olika bestånd. Hydrologin och hydrokemin ska vara ostörd. Grundvattenytan ska variera naturligt och vara hög under större delen av året. Naturtypens totala utbredning bibehålls i minst 8,46 ha omfattning.

Negativ påverkan

Faktorer som utgör eller kan utgöra hot mot naturtypen:

- Brist på dynamiska krafter såsom brand och översvämning.
- Avverkning i olika former reducerar förekomsten av lämpliga strukturer. Sådana åtgärder i intilliggande områden kan även de vara skadliga genom att de påverkar lokalklimatet i område med denna naturtyp.
- Produktionshöjande åtgärder såsom gödsling och markberedning.
- Nedfall av kväveföreningar med effekten att de är skadliga för svampar och lavar, samtidigt som de kan vara gödande och ge förändringar i vegetationen. Även nedfall av giftiga ämnen såsom metaller.
- Betestryck från klövvilt som kan påverka trädföryngringen.
- Exploatering.

- Brytning av torv.
- Tillförsel av kalk eller aska kan ge vegetationsskador (främst mossor och lavar).
- Fragmentering, t ex skogsbilvägar kan isolera organismpopulationer.
- Markskador och dikning som förutom att det ger mekaniska skador även påverkar hydrologin.

Se även "Vad kan påverka negativt" på områdesnivå.

Bevarandetillstånd

Bevarandetillståndet för naturtypen bedöms utifrån befintlig kunskap vara icke gynnsamt inom området. Detta på grund av att naturtypen saknar förekomsten av olika typer av substrat i olika bestånd inom området.

Utvecklingsmark

I Natura 2000-området Byamossarna finns utvecklingsmark med målnaturtyperna 9010 taiga och 91D0 skogsbevuxen myr till en sammanlagd areal på cirka 59 ha. Se även under respektive naturtyp.

Dokumentation

- Länsstyrelsen Värmland, Enheten för Naturvård. Beslut och skötselplan för Naturreseptatet Byamossarna. Beslut 2015-05-29.
- Länsstyrelsen Värmland, Enheten för Naturvård. Beslut om utökning av Naturreseptatet Byamossarna. Beslut 2015-12-16.
- Länsstyrelsen Värmland, Enheten för Naturvård. Bevarandeplan Natura 2000; Byamossarna. Fastställd av Länsstyrelsen 2006-03-15.
- Länsstyrelsen i Värmlands län. 1997. Våtmarksinventering i Värmlands län. Opublicerad.
- Löfroth, M m.fl. 1997. Svenska naturtyper i det europeiska nätverket natura 2000. Naturvårdsverket.
- Naturvårdsverket. 1994. Myrskyddsplan för Sverige.
- Naturvårdsverket. 2007. Myrskyddsplan för Sverige - Objekt i Värmlands län. Särtryck ur Myrskyddsplan för Sverige, delrapport: Objekt i Svealand. Rapport 5668 - April 2007.
- Naturvårdsverket. 2011. Vägledning för svenska naturtyper i habitatdirektivets bilaga 1. NV-04493-11. Naturtyp 3160, Myrsjöar; Naturtyp 7140, Öppna mossar och kärr; Naturtyp 7310, Aapamyror. (<http://www.naturvardsverket.se>).
- Naturvårdsverket. 2012. Vägledning för svenska naturtyper i habitatdirektivets bilaga 1. NV-04493-11. Naturtyp 9010, Taiga; Naturtyp 9080, Lövsumpskog; Naturtyp 91D0, Skogsbevuxen myr. (<http://www.naturvardsverket.se>).

Bilagor

1. Översiktskarta
2. Karta över Natura 2000-områdets avgränsning
3. Naturtypskarta

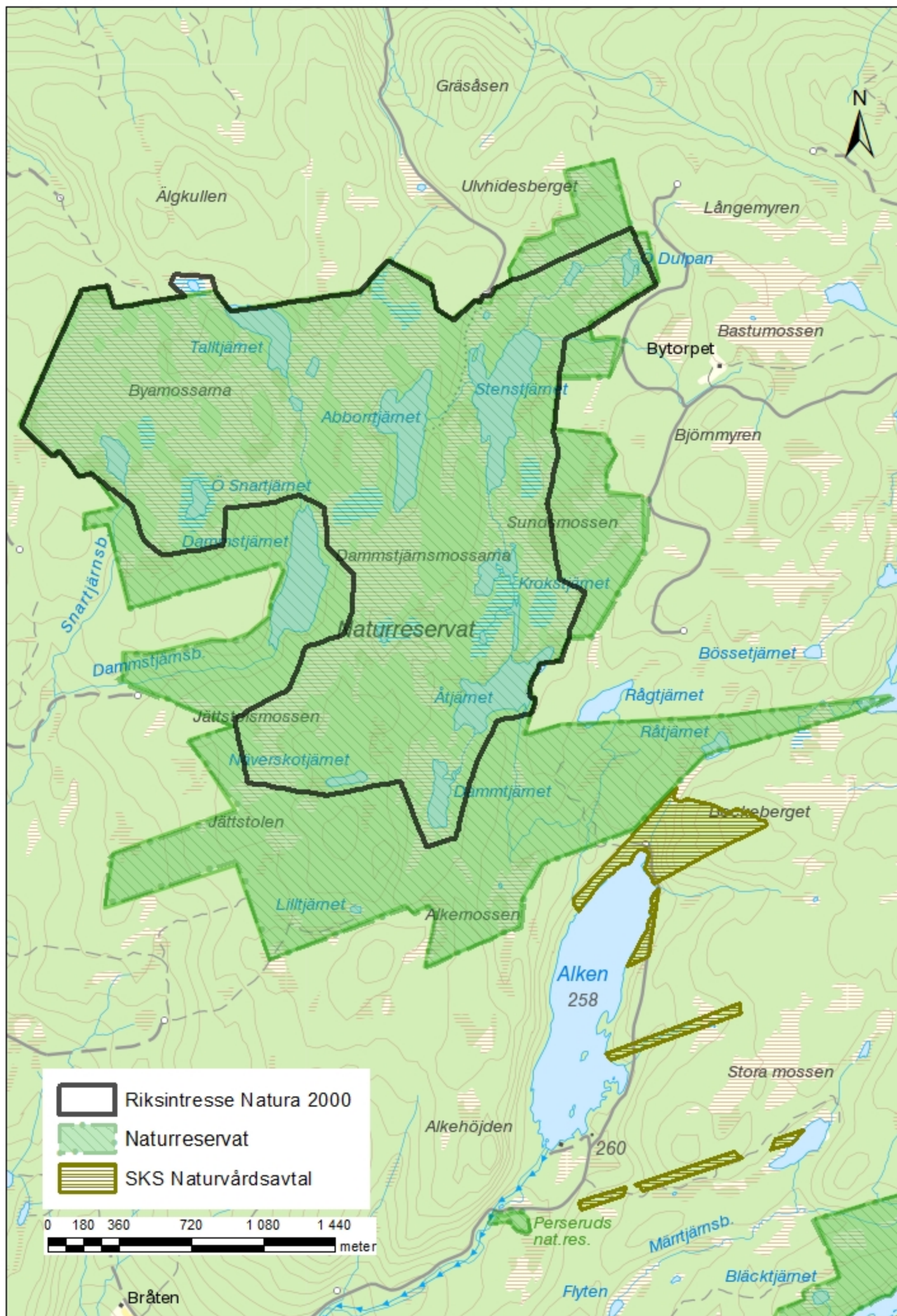
Bilaga 1. Översigtskarta med markering för Natura 2000-området Byamossarna



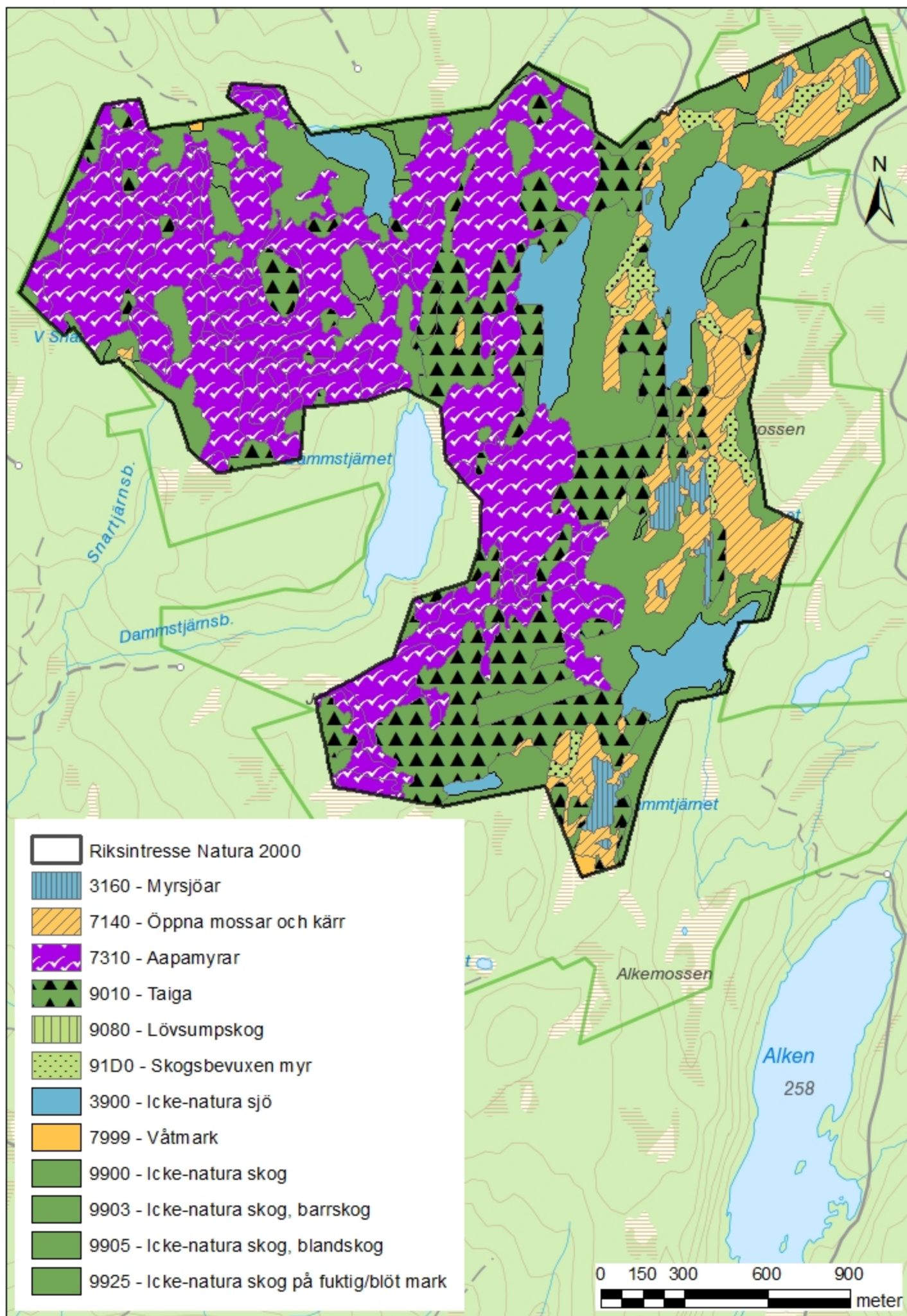
0 5 10 20 30 40
km

© Lantmäteriet Geodatasamverkan

Bilaga 2. Karta med Natura 2000-områdets avgränsning



Bilaga 3. Naturtypskarta för Natura 2000 - området Byamossarna





Länsstyrelsen
Värmland

Länsstyrelsen Värmland, 651 86 Karlstad, 010-224 70 00
www.lansstyrelsen.se/varmland