



BILDANDE AV NATURRESERVATET RÅDA STORMOSSE I HAGFORS KOMMUN

Beslut

Områdesskydd

Länsstyrelsen förklarar markerat område som naturreservat, se bilaga 1.
Beslutet meddelas med stöd av 7 kap. 4 § miljöbalken.

Naturreservatets namn är Naturreservatet Råda stormosse

Föreskrifter

Länsstyrelsen beslutar om nedanstående föreskrifter för att tillgodose syftet med naturreservatet.

A. Föreskrifter enligt 7 kap. 5 § andra stycket miljöbalken om inskränkningar i rätten att använda mark- och vattenområden

Utöver vad som annars gäller i författningar är det i reservatet förbjudet att

1. avverka eller på annat sätt skada träd och buskar samt ta bort eller upparbeta dött träd eller vindfälle,
2. utföra mekanisk markbearbetning,
3. tippa eller anordna upplag,
4. anlägga ledning,
5. utföra markavvattning åtgärd,
6. rensa befintliga diken,
7. uppföra byggnad, annan anläggning eller anordning,
8. använda kalk, gödsel, växtnäringsämnen eller bekämpningsmedel,
9. framföra motordrivna fordon.
10. inplantera djur och växter.

Undantag

A-föreskrifterna gäller inte för förvaltaren av naturreservatet, eller den som förvaltaren anlitar, vid genomförande av de åtgärder som framgår under B och som behövs för att tillgodose syftet med naturreservatet.

A-föreskrifterna gäller inte heller vid normalt underhåll av befintlig elledning och ledningsgata,

A1 gäller inte kvistning eller röjning av sly upp till sju cm diameter i marknivå för underhåll av jaktpass.

A9 gäller inte terrängskoter som behövs för uttransport av större vilt (älg, hjort, björn, vildsvin) från området enligt terrängkörningsförordningen (1978:594 1§), i samband med den jakt som är tillåten i naturreservatet. Uttransporten ska ske så att skador på mark och vegetation undviks. Skada definieras här som bestående längre än en växtsäsong.

B. Föreskrifter enligt 7 kap. 6 § miljöbalken om vad ägare och innehavare av särskild rätt till fastighet förpliktas att tåla

Ägare och innehavare av särskild rätt förpliktas tåla följande inom de områden som är markerade i bilaga 2.

1. röjning och utmärkning av naturreservatets yttergränser,
2. uppsättande av informationstavlor,
3. anläggande och underhåll av parkeringsplats,
4. igenläggning av diken, se bilaga 2,
5. avverkning, gallring och röjning i samband med igenläggning av diken, se bilaga 2,
6. undersökningar av mark, vegetation och organismer i miljöövervaknings- och uppföljningssyfte,
7. åtgärder som innebär avlägsnande av främmande arter.

C. Föreskrifter enligt 7 kap. 30 § miljöbalken om rätten att färdas och vistas och om ordningen i övrigt i naturreservatet

Det är förbjudet att

1. fälla eller på annat sätt skada levande och döda träd eller buskar, stående eller omkullfallna,
2. framföra motordrivet fordon,
3. samla in ryggradslösa djur, mossor, lavar och vedsvampar,
4. gräva eller dra upp kärlväxter,
5. medföra hund som inte är kopplad eller annat lösgående sällskapsdjur,
6. på ett störande sätt använda inspelat ljud, eller använda sådant för att locka fåglar eller andra djur,

Utan länsstyrelsen tillstånd är det också förbjudet att

7. genomföra tävlings-, läger- eller turistverksamhet eller liknande,

Undantag

C-föreskrifterna gäller inte för förvaltaren av naturreservatet, eller den som förvaltaren anlitar, vid genomförande av de åtgärder som ägare och innehavare av särskild rätt förpliktats tåla och som behövs för att tillgodose syftet med naturreservatet.

C6 gäller inte vid jakt med lösgående hund.

Skötselplan

Länsstyrelsen fastställer skötselplan för naturreservatets långsiktiga vård, se bilaga 3. Beslutet meddelas med stöd av 3 § förordningen om områdesskydd enligt miljöbalken m.m.

Förvaltare av naturreservatet

Länsstyrelsen är förvaltare av naturreservatet

Skälen för beslutet

Beskrivning av området och redogörelse för bakgrunden i ärendet

Råda stormosse är en stor sammanhängande mosse dominerad av en excentrisk högmosse med rik förekomst av gölar. Från mossens högsta punkt bildas vattenfyllda hölJOR och gölar som sluttar ner mot omgivande mark. I komplexet finns nästan 200 gölar vilket innebär att det är Värmlands gölrikaste mosse. Stora delar av mossen är mer eller mindre trädbevuxen med senvuxen martall ute mot mossens mitt. I kanterna där påverkan av dikning är större är träden mer storväxta och där det är sumpskog kommer ett större inslag av björk in. Trots mänsklig påverkan är den större delen av mossen i princip opåverkad. Naturreservatet Råda stormosse ligger några kilometer väster om Råda (se bilaga 4) och ligger i ett landskap som är präglad av främst skogsbruk och delvis av jordbruk. Väster om mossen rinner Klarälven och österut ligger Rådahöjden.

Områdets natur- och skyddsvärden består främst av högmossen med dess rika mängd gölar och de höga ornitologiska värdena. Råda stormosse har vid myrfågelinventering och våtmarksinventering klassats till högsta naturvärdesklass och ingår i nätverket Natura 2000. Här häckar ett flertal arter som är angivna inom ramen för fågeldirektivet.

Markåtkomsten vid Råda stormosse har skett genom att objektet ingick i en landsomfattande bytesaffär (ESAB) mellan staten och de större skogsbolagen. Marken ägs nu av staten.

Syftet med reservatet

Råda stormosse naturreservat bildas i syfte att bevara en värdefull naturmiljö i form av ett representativt exempel på excentrisk högmosse med den biologiska mångfald som hör till denna naturtyp. Området ska även ge goda förutsättningar för ett långsiktigt bevarande av andra ingående naturtyper samt för typiska växt- och djursamhällen. Områdets hydrologi ska vara opåverkad av negativa ingrepp. Naturreservatet omfattar livsmiljöer som ingår i det europeiska nätverket Natura 2000 och som bör förekomma i en omfattning så att området bidrar till gynnsam bevarandestatus för de ingående naturtyperna *Högmossar (7110)*, *Myrsjöar (3160)*, *Öppna mossar och kärr (7140)* och *Skogbevuxen myr (91D0)* i den biogeografiska regionen.

Syftet uppnås genom att myrmarken tillåts att utvecklas fritt, exploatering och arbetsföretag i området förhindras. Området undantas från skogsbruk och områdets naturliga hydrologi skyddas från fysisk påverkan. Restaurerings- och underhållsåtgärder utförs som innebär pluggning/igenläggning av diken som avvattnar våtmark och sumpskog.

För att länsstyrelsen ska få förklara ett mark- eller vattenområde som naturreservat måste vissa förutsättningar vara uppfyllda. Antingen ska syftet vara att bevara biologisk mångfald, vårda och bevara värdefulla naturmiljöer eller tillgodose behov av områden för friluftslivet. Eller så får det ske för att skydda, återställa eller nyskapa värdefulla natur- eller livsmiljöer för skyddsvärda arter. (7 kap. 4 § miljöbalken)

Föreskrifter

För att uppnå och tillgodose syftet med naturreservatet beslutar länsstyrelsen om föreskrifter. Stödet för att utfärda föreskrifter finns i 7 kap. 5 § andra stycket miljöbalken när det gäller de s.k. A-föreskrifter och i 6 § samma kapitel för de s.k. B-föreskrifterna. Att länsstyrelsen kan besluta om s.k. C-föreskrifter regleras i 7 kap. 30 § miljöbalken jämförd med 22 § första stycket förordningen (1998:1252) om områdesskydd enligt miljöbalken m.m.

A-föreskrifterna reglerar de inskränkningar i rätten att använda mark- och vattenområden som behövs för att uppnå syftet med reservatet.

B-föreskrifterna reglerar de intrång som ägare och innehavare av särskild rätt måste tåla för att syftet med naturreservatet ska tillgodoses.

C-föreskrifterna reglerar rätten att färdas och vistas inom naturreservatet liksom ordningen i övrigt. Denna typ av ordningsföreskrifter får utfärdas om det behövs för att tillgodose syftet med skyddet. Beslutade C-föreskrifter gäller omedelbart, även om de överklagas.

Utöver föreskrifterna för naturreservatet gäller också generella bestämmelser till skydd för naturmiljön.

Sammanfattning

De grundläggande förutsättningarna för att förklara området som naturreservat är uppfyllda. Reservatsbildningen är förenlig med en från allmän synpunkt lämplig användning av mark- och vattenresurserna och med den gällande kommunala översiktsplanen. Beslutet är även ett led i Sveriges internationella åtaganden (Natura 2000) om skydd av den biologiska mångfalden. Beslutet följer nationella och regionala riktlinjer och strategier för prioritering av naturreservatsskydd, vilka också bygger på Sveriges internationella åtaganden om skydd av den biologiska mångfalden.

Inskränkningar i enskilds rätt att använda mark eller vatten går inte längre än vad som krävs för att syftet med skyddet ska tillgodoses. Reservatet ska därför inrättas och de föreskrifter gälla som framgår av beslutet. Länsstyrelsen gör bedömningen att detta är ett mycket skyddsvärt område vars naturkvalitéer endast kan säkerställas genom att det undantas från skogsbruk och arbetsföretag som påverkar mark, flora och fauna. Länsstyrelsen har bedömt att området därför ska förklaras som naturreservat.

Länsstyrelsen bedömer att beslutet bidrar till att uppfylla miljö kvalitetsmålen ”Myllrande våtmarker” och ”Ett rikt växt- och djurliv” genom att 337,2 hektar skyddsvärd våtmark undantas från exploatering och påverkan från skogsbruk och ges ett långsiktigt skydd.

Naturreservatet berör ett område som är av riksintresse för naturvården enligt 3 kap. 6 § andra stycket miljöbalken. Sådana områden ska skyddas mot åtgärder som kan påtagligt skada naturmiljön.

Upplysningar

Beslutet kungörs i Värmlands läns författningssamling samt i Nya Wermlands-Tidningen och Värmlands Folkblad.

Länsstyrelsen kan meddela dispens från föreskrifterna i detta beslut om det finns särskilda skäl och är förenligt med förbudets eller föreskriftens syfte.

Bestämmelserna i skogsvårdslagen (1979:429) ska inte tillämpas om det som sägs där strider mot föreskrifter för naturreservatet.

Naturreservatet Råda stomosse är även Natura 2000-område, vilket innebär att det krävs tillstånd enligt 7 kap. 28a § miljöbalken för att bedriva verksamheter eller vidta åtgärder som på ett betydande sätt kan påverka miljön inom området, oavsett om verksamheten eller åtgärden sker inom eller utanför området. Verksamheter och åtgärder som är nödvändiga för områdets skötsel och förvaltning är dock undantagna från denna tillståndsplikt.

Reservatets skötselplan är utformad så att den uppfyller kraven för en bevarandeplan, vilket ska finnas för varje Natura 2000-område. Någon separat bevarandeplan för Natura 2000-området Råda stormosse finns således inte.

Hur man överklagar

Detta beslut kan överklagas till regeringen, Miljö- och energidepartementet, se bilaga 5.

Landshövding Kenneth Johansson har fattat beslut i detta ärende. Handläggare Malin Johansson har varit föredragande. I den slutliga handläggningen deltog också länsråd Johan Blom, länsjurist Ulrika Forsman, verksamhetschef Torben Eriksson samt tillförordnad enhetschef Laura Hedberg.

Bilagor till beslutet:

1. Beslutskarta
2. Karta över B-föreskrifter
3. Skötselplan
4. Översiktskarta
5. Hur man överklagar



Länsstyrelsen
Värmland

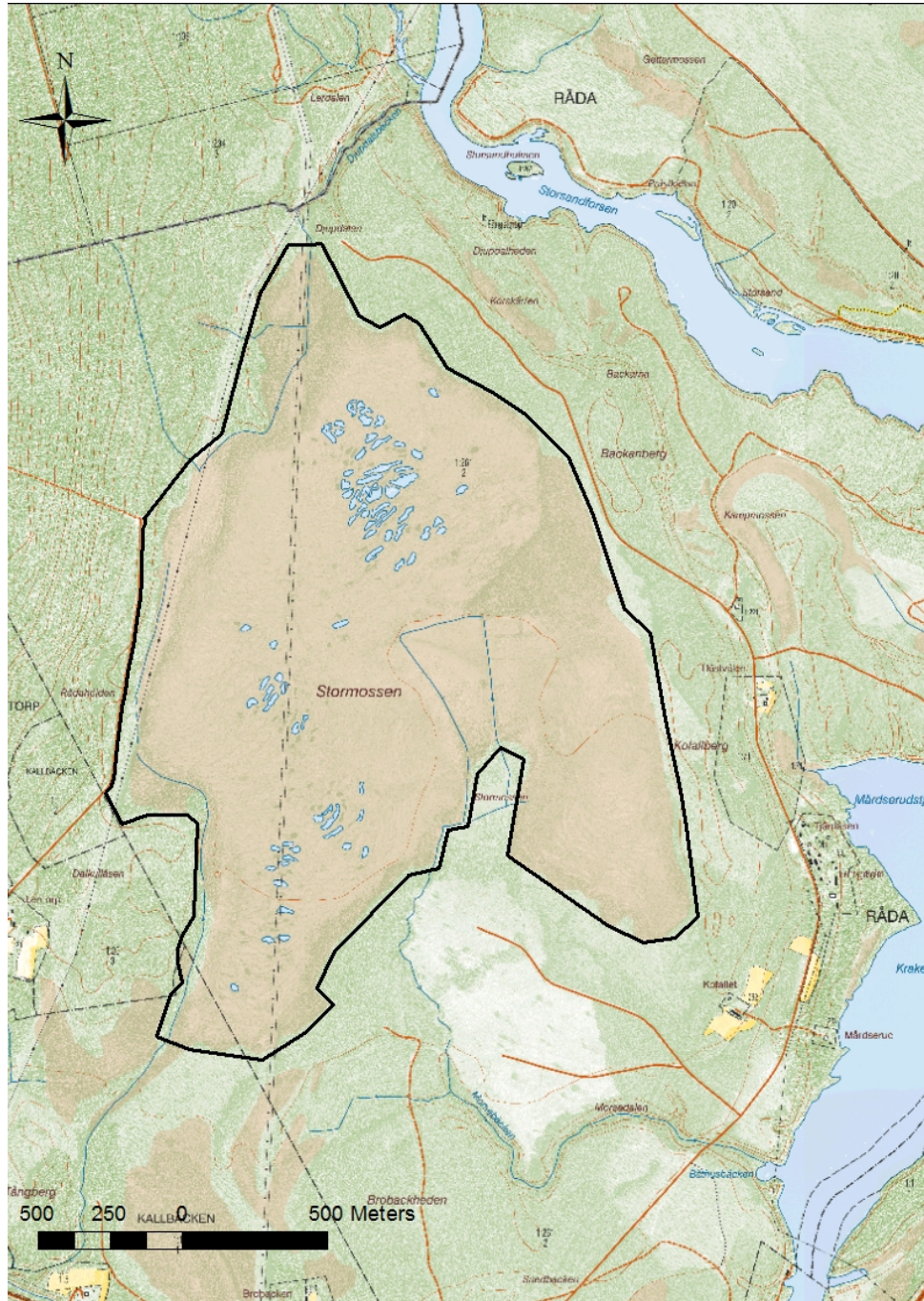
Naturvård

BESLUTSKARTA

Datum
2017-12-18

Bilaga 1

Referens
511-1780-2012



Besluts-karta för naturreservatet Råda stormosse.

© Lantmäteriet Geodatasamverkan



Länsstyrelsen
Värmland

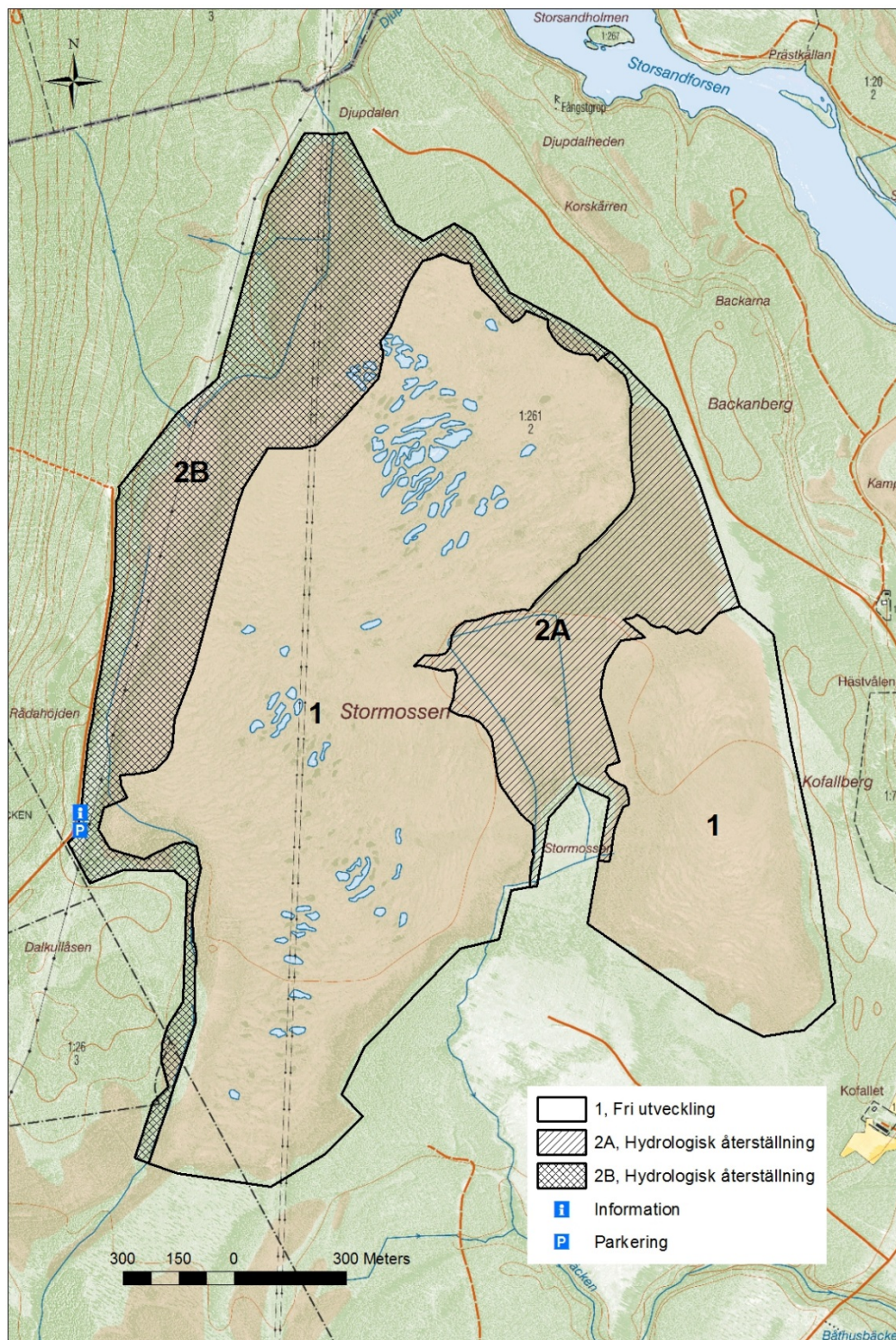
Naturvård

KARTA ÖVER B- FÖRESKRIFTER

Datum
2017-12-18

Bilaga 2

Referens
511-1780-2012



Karta över B-föreskrifter för Naturreservatet Råda Stormossen.

© Lantmäteriet Geodatasamverkan

Postadress: Länsstyrelsen Värmland, 651 86 KARLSTAD Besöksadress: Växnäsgatan 5
Telefon: 010-224 70 00 (växel) Fax: 010-224 71 10 E-post: varmland@lansstyrelsen.se
www.lansstyrelsen.se/varmland



Länstyrelsen
Värmland

Naturvård

SKÖTSELPLAN

Datum
2017-12-18

Bilaga 3

Referens
511-1780-2012

Sida
1 (11)

SKÖTSELPLAN FÖR NATURRESERVATET RÅDA STORMOSSE

1. Syfte

Råda stormosse naturreservat bildas i syfte att bevara en värdefull naturmiljö i form av ett representativt exempel på excentrisk högmosse med den biologiska mångfald som hör till denna naturtyp. Området ska även ge goda förutsättningar för ett långsiktigt bevarande av andra ingående naturtyper samt för typiska växt- och djursamhällen. Områdets hydrologi ska vara opåverkad av negativa ingrepp. Naturreservatet omfattar livsmiljöer som ingår i det europeiska nätverket Natura 2000 och som bör förekomma i en omfattning så att området bidrar till gynnsam bevarandestatus för de ingående naturtyperna *Högmossar (7110)*, *Myrsjöar (3160)*, *Öppna mossar och kärr (7140)* och *Skogbevuxen myr (91D0)* i den biogeografiska regionen.

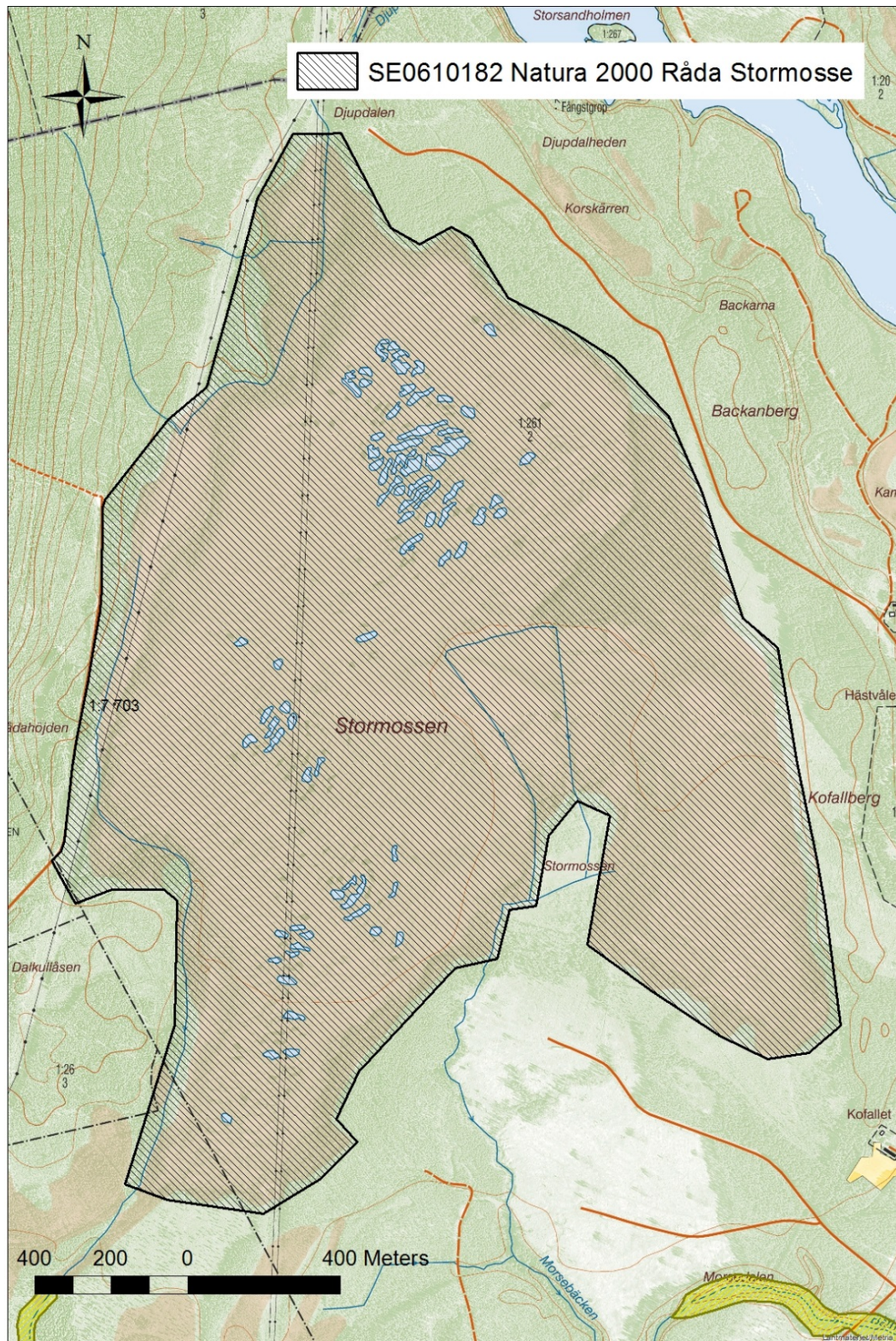
Syftet uppnås genom att myrmarken tillåts att utvecklas fritt, exploatering och arbetsföretag i området förhindras. Området undantas från skogsbruk och områdets naturliga hydrologi skyddas från fysisk påverkan. Restaurerings- och underhållsåtgärder utförs som innebär pluggning/igenläggning av diken som avvattnar våtmark och sumpskog.

1. Administrativa data

Objektnamn	Naturreseptatet Råda stormosse
NVRnummer	2041873
Kommun	Hagfors
Natura2000-område	SE0610182 Råda stormosse
Skyddsstatus för Natura2000	SAC och SPA
Areal för Natura2000**	337,2 ha (257,5 ha)
Markslag* (ha):	
<i>Skogsmark</i>	72 ha
Tallskog	3,5 ha
Granskog	1,8 ha
Barrblandskog	0,7 ha
Barrsumpskog	29,7 ha
Lövblandad barrskog	3,5 ha
Lövsumpskog	3,3 ha
Ungskog inklusive hyggen	14 ha
Sumpskogsimpediment	7,5 ha
Övriga skogsimpediment	6,0 ha
<i>Våtmark</i>	257,9 ha
<i>Övrig öppen mark</i>	0,2 ha
<i>Sjöar och vattendrag</i>	5,8 ha
Summa	336,1 ha
Naturtyper i Natura2000**	
Dystrofa sjöar och småvatten (3160)	3,19 ha (3,19 ha)
Högmosse (7110)	245,75 ha (200,36 ha)
Öppna mossar och kärr (7140)	16,90 ha (16,92 ha)
Skogbevuxen myr (91D0)	9,68 ha (8,86 ha)
Taiga (9010)	5,88 ha (5,88 ha)
Bevarandevärden	
Markslag	Våtmark
Strukturer	Gölar, öppet mosseplan, ostörd hydrologi
Arter (ingående fågeldirektivet)	Trana, Ljungpipare, Smålom, Grönbena och Orre

*arealer för markslag och naturtyper baseras på KNAS. Summan är en summering av de ingående delområdenas avrundade arealer. Avrundningen kan innebära att den sammanlagda KNAS-arealen inte är den samma som reservatets och Natura 2000- områdets totala areal.

** areal för Natura 2000-området och dess ingående naturtyper baseras på nya arealuppgifter som rapporterats in vid senaste kvalitetssäkringen. Vid tidpunkten för beslutet har arealerna ännu inte beslutats av EU sedan förra uppdateringsstillfället och nu gällande arealer anges inom parentes.



Figur 1. Karta över Natura 2000-området Råda stormosse.

2. Historisk och nuvarande markanvändning

Råda stormosse bär spår av mänsklig påverkan genom förekomst av diken och kraftledning. Här har dikning utförts, troligtvis för att förbättra skogsmark. I den sydvästra delen finns ett område där det förekommit torvbrytning. Området kring Råda stormosse är historiskt präglad av skogsbruk och äldre småjordbruk med små torpställen. Några hundra meter öster om mossen ligger Kärnåsens hembygdsgård där det går att ta del av bygdens historia. Genom området går två stora kraftledningar.

3. Områdets bevarandevärden

Prioriterade bevarandevärden

Områdets huvudsakliga prioriterade naturvärden är naturtypen högmossar (7110) vilket omfattar den excentriska mossen med kringliggande randskog och lagg. Andra naturtyper inom Råda stormosse som är prioriterade är myrsjöar (3160), skogbevuxen myr (91D0) samt öppna mossar och kärr (7140).

Övriga biologiska bevarandevärden

Mossen är ett för Värmland och Sverige representativt exemplar av högmosse. Vid landets myrfågelinventering klassades Råda stormosse till den högsta värdeklassen och den är även klassad till högsta naturvärdesklass i länets våtmarksinventering. I området häckar ett flertal fågelarter som är utpekade i fågeldirektivet. Dessa arter beskrivs nedan.

Smålom

Smålommen är en flyttfågel som häckar i små, fisktomma myrgölar med små gungflyholmar och med flacka gungflyartade stränder. Tillgång till störningsfria områden är viktigt. Arten är mest störningskänslig under ruvningen som sker under perioden mitten av maj – början av juli. Smålom är rödlistad i Sverige.

Trana

Tranan häckar på våta myrmarker, ofta omgärdade av sumpskog eller vatten för att boet skall vara oåtkomligt för marklevande rovdjur. Häckningen kan påbörjas redan i april. Tillgång till störningsfria områden är viktigt.

Ljungpipare

Ljungpiparen häckar på den öppna myren och kräver generellt öppen areal på mer än 30 hektar. Fåglarna är flyttfåglar och kommer normalt till häckplatsen i april-maj och påbörjar häckningen i maj-juni.

Grönbena

Grönbenan häckar på den fuktigare gräs- eller starrbevuxna delen av myren. Den kräver tillgång till öppet vatten och dyiga stränder. Fåglarna kommer normalt till häckplatsen i maj och påbörjar häckningen snart därefter.

Orre

Orren förekommer på myrar och myrarnas närmaste omgivningar samt på tidiga successioner efter hyggen och skogsbränder. Den öppna myren utgör ofta spelplats för tupparna om våren. Liksom för de övriga skogshönsen är tillgången på insekter viktiga för kycklingarnas överlevnad. Orren finns i området hela året.

Kulturhistoriska bevarandevärden

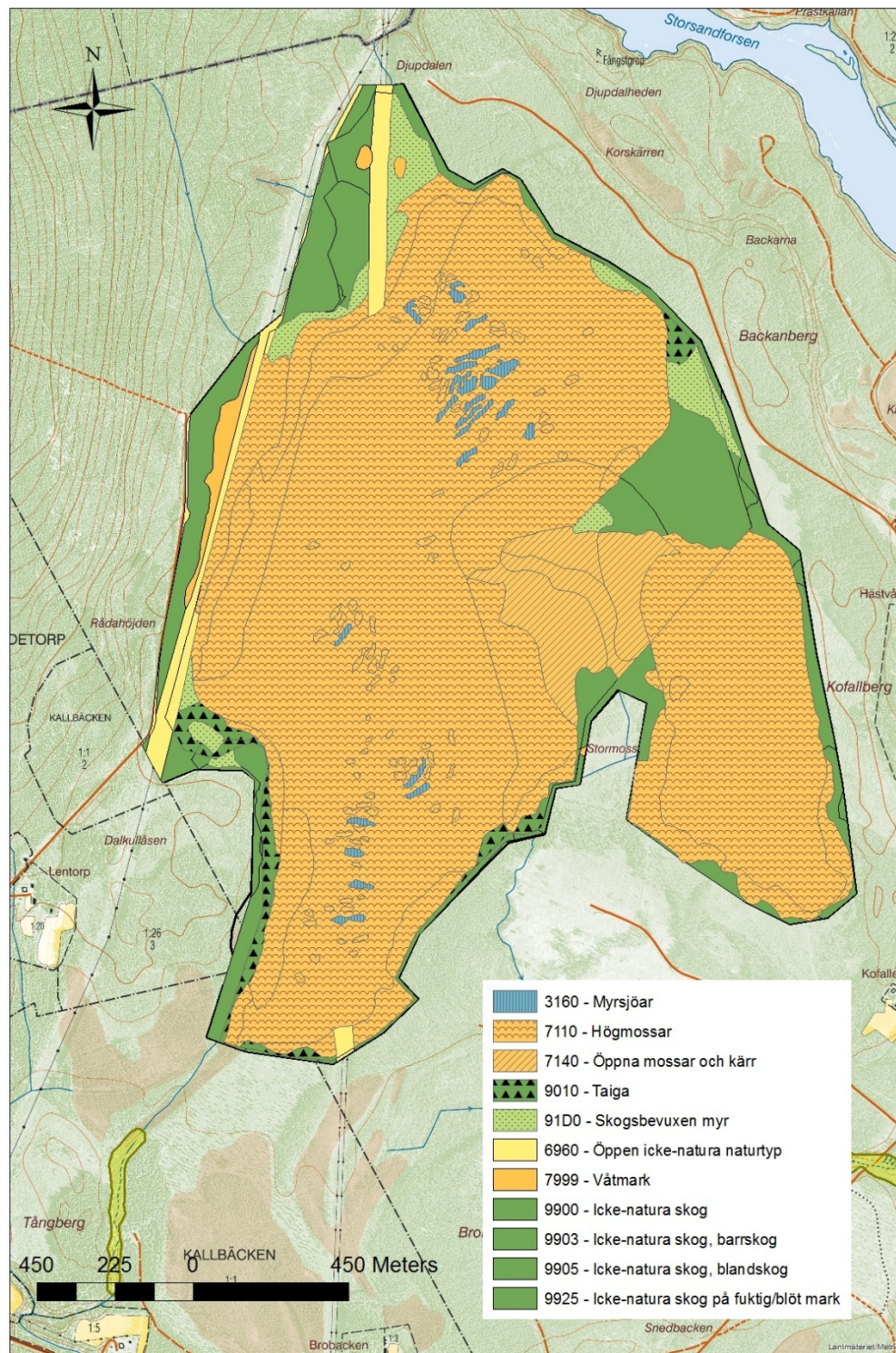
Inga särskilda kulturvärden är kända inom området.

Geovetenskapliga bevarandevärden

Inga särskilda geovetenskapliga värden är kända inom området.

Bevarandevärden för friluftsliv

Området är ett fint besöksmål för den som är intresserad av fåglar.



Figur 2. Karta över naturtyper inom Naturreservatet och Natura 2000-området Råda stormosse.

4. Skötselområden

Skötselområde 1: Högmosse, randskog och myrsjöar cirka 233 ha

Området utgörs i huvudsak av mosseplanet på den excentriska högmossen samt gölar/myrsjöar. I utkanten av området finns delar som är mer trädbevuxna och utgör delar av mossekomplexets randskog.

- **Bevarandemål**

Arealen av Högmossar (7110) ska vara minst 168 hektar, arealen taiga (9010) ska vara minst 5 hektar och arealen myrsjöar (3160) ska vara minst 3 hektar. Våtmarkens hydrologi ska vara ostörd och det ska inte finnas några avvattande eller tillrinnande diken eller körspår som medför negativ påverkan. Grundvattenytan ska variera naturligt och vara hög under större delen av året. Torvbildning ska ske aktivt i myren. Hydromorfologiska strukturer som är väl förknippade med naturtypen ska finnas. Hydrokemin ska vara utan betydande antropogen påverkan. Mosseplanet ska vara öppet utan indikation på att det sker igenväxning av vass, buskar eller träd eller annan vegetation med krontäckning på 0-30%. Omgivande laggkärr ska bibehållas intakta. Våtmarkens randskog ska lämnas orörd för att bibehålla eller utvecklas mot naturskogskaraktär. Följande strukturer ska finnas området i riklig utsträckning: strängar, öppna vattenytor, höljor och tuvor. Processer och strukturer ska förekomma i sådan omfattning att typiska och karakteristiska arter av vitmossor som är beroende av dessa kan fortleva långsiktigt i området. Området ska vara en gynnsam livsmiljö för fågelarterna smålom, trana, ljungpipare, grönbena och orre.

- **Bevarandetilstånd**

Idag är bevarandetilståndet för högmossen gynnsam då mosseplanet med dess gölar är intakta.

- **Åtgärder**

Hela skötselområdet ska lämnas till fri utveckling och naturlig dynamik.

Skötselområde 2A: Dikningspåverkad våtmark och skog cirka 38 ha

Området utgörs främst av ett större myr/kärr-område som ligger mellan två mosseplaner samt delar av mossekomplexets lagg och randskog. Detta område innehåller öppna myrar och kärr, (7140) samt skogsbevuxen myr (91D0). Skötselområdet är påverkat av diken vilket gett en förändrad hydrologi och därmed påverkar växtligheten i området.

- **Bevarandemål**

Arealen av Skogsbevuxen myr (91D0) ska vara minst 3,6 hektar och arealen öppna mossar och kärr (7140) ska vara minst 16,9 ha. Hydrologin ska vara ostörd och det ska inte finnas några avvattande eller tillrinnande diken eller körspår som medför negativ påverkan. Grundvattenytan ska variera naturligt och vara hög under större delen av året. Olika barr och lövträdsarter ska finnas i trädsiktet som ska vara olikåldrigt och flerskiktat. Det ska finnas död ved. Det ska finnas typiska arter av kärlväxter och mossor. Området ska

tillsammans med högmossen vara en gynnsam livsmiljö för fågelarterna smålom, trana, ljunpipare, grönbena och orre.

- **Bevarandetilstånd**

Idag är bevarandetilståndet i detta skötselområde inte gynnsamt då påverkan av diken är stor i hela skötselområdet.

- **Åtgärder**

För att återskapa hydrologin i detta område ska diken läggas igen eller pluggas. Inom ramen för åtgärden kan även träd fällas och sly röjas där det har vuxit igen till följd av dikningen. Innan åtgärd sker ska en hydrologisk utredning genomföras för att säkerställa vilken påverkan en ändring av grundvattenytan har för området och dess omgivning.

Skötselområde 2B: Våtmark/sumpskog med mindre dikningspåverkan cirka 66 ha

Området utgörs av delar av högmossekomplexet med dess lagg och randskog. Denna del innehåller naturtypena skogbevuxen myr (91D0) och högmosse (7110). Skötselområdets hydrologi är påverkad genom viss dikning och påverkan av vattenflödet i den bäck som rinner norrut ner till Klarälven. Viss påverkan på områdets vattenföring finns även i södra delen.

- **Bevarandemål**

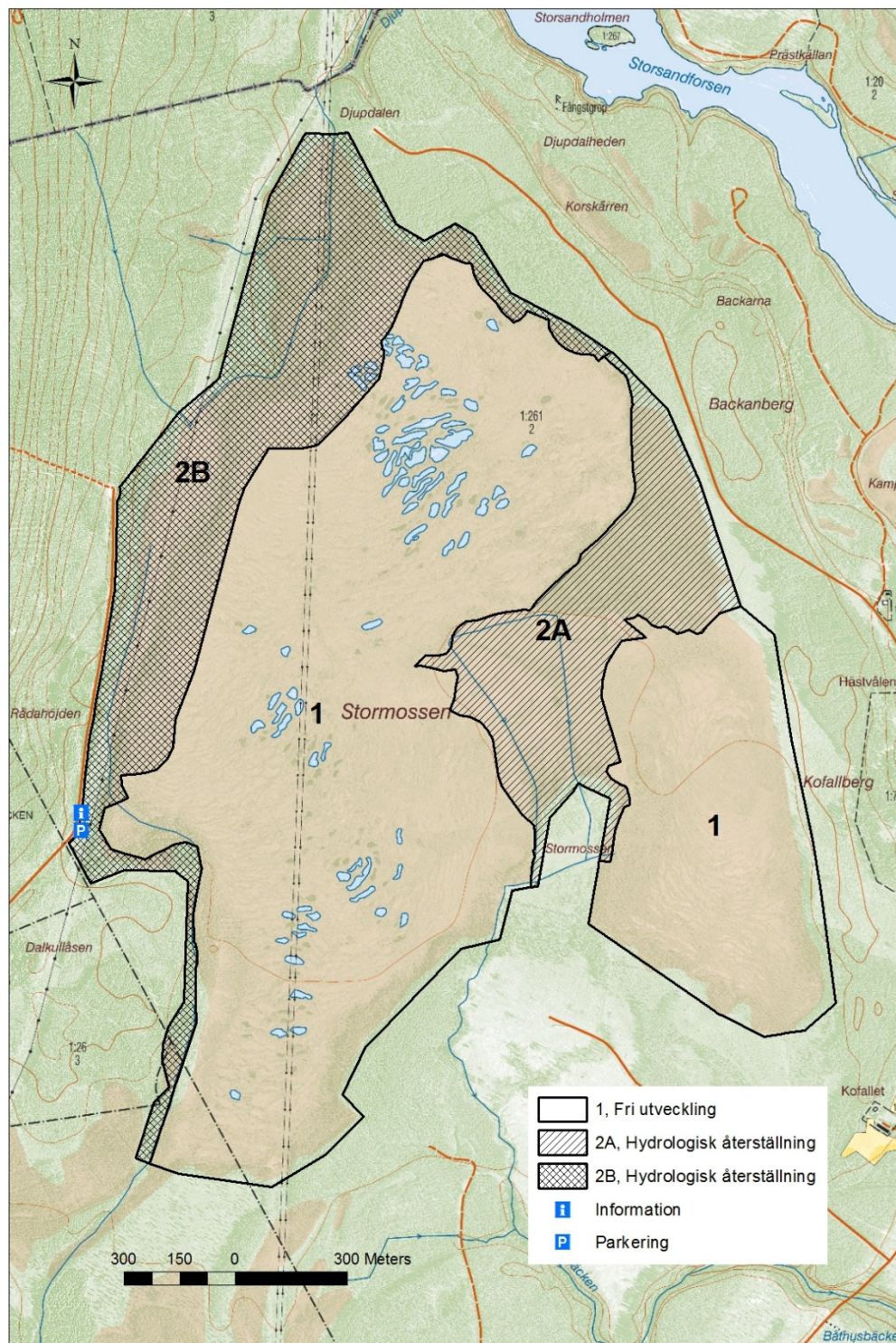
Arealen skogbevuxen myr (91D0) ska vara minst 6 hektar och arealen högmosse(7110) ska vara minst 49,28 hektar. Det ska inte heller finnas någon negativ påverkan av skogsbruk som bedrivs i anslutning till detta område. Hydrologin ska vara ostörd och det ska inte finnas några avvattande eller tillrinnande diken eller körspår som medför negativ påverkan. Grundvattenytan ska variera naturligt och vara hög under större delen av året. Olika barr och lövträdsarter ska finnas i trädskiktet som ska vara olikåldrigt och flerskiktat. Det ska finnas död ved. Det ska finnas typiska arter av kärlväxter och mossor. Området ska tillsammans med högmossen bidra till en gynnsam livsmiljö för fågelarterna smålom, trana, ljunpipare, grönbena och orre.

- **Bevarandetilstånd**

Idag är bevarandetilståndet i detta skötselområde inte gynnsamt då vattenföringen i området är antropogent påverkad genom att vattendrag har rätats ut och det finns diken i anslutning till området.

- **Åtgärder**

För att återskapa hydrologin i detta område ska åtgärder som exempelvis pluggning eller igenläggning av diken ske. Innan åtgärd sker ska en hydrologisk utredning genomföras för att säkerställa vilken påverkan en ändring av grundvattenytan har för området och dess omgivning.



Figur 2. Karta över skötselområden för Naturreservatet Råda stormosse.

Skötselområde 4: Friluftsliv

Råda stormosse är lättillgängligt då det går vägar intill på både östra och västra sidan om området.

- **Bevarandemål**

Området ska inte ha några anordningar för friluftslivet men det ska finnas informationstavla och parkering vilka kan fungera som en utgångspunkt vid besök i reservatet.

- **Åtgärder**

Parkeringsplats och informationsskylt ska anordnas på utpekad plats eller där det är lämpligt. Information om reservatet skall även finnas på länsstyrelsens hemsida.

5. Hotbild

Det främsta hotet mot Råda stormosse och dess arter är om hydrologin skadas. Detta skulle kunna ske vid skogsbruk i anslutning till mossen då körskador och dikning i mossens närhet direkt eller indirekt kan påverka flora och fauna negativt. Skogsbruket kan även påverka lokalklimat genom minskad skuggning av träd och förlust av andra viktiga strukturer som är viktiga livsmiljöer för många organismer. Andra hot är nedfall, såsom kväve eller kalk och andra ämnen, vilka kan ge hydrokemisk påverkan i mossen vilket kan ge förändringar i vegetationens sammansättning. Exploatering i form av leder och återkommande tryck av besökare, speciellt under sommaren, skulle kunna påverka häckningsframgången hos de fåglar som häckar på myren.

6. Sammanfattning av planerade skötselåtgärder

Skötselåtgärd	Prioritet	Skötselområde
Markvård		
Igenläggning/pluggning av dike	1	2A
Igenläggning/pluggning av dike	2	2B
Anläggningar för friluftslivet		
Sätta upp informationstavla	1	3
Parkeringsplats	2	3

7. Uppföljning

Uppföljning av bevarandemål

Bevarandemålen för området kommer att preciseras i nivåsattna s.k. målindikatorer. En redogörelse för uppföljning av målindikatorerna kommer att finnas i en särskild uppföljningsplan.

Uppföljning av skötselåtgärder

Genomförda skötselåtgärder ska följas upp. Redovisning av genomförd åtgärd ska ange vad som gjorts i vilket område och vad var tidsåtgången.

8. Genomförd dokumentation

Inventering av Sveriges våtmarker (VMI), 1980-2005

Naturvårdsverkets "Myrskyddsplan för Sverige" Rapport 5668, april 2007

Inventeringsarbete i fält i samband med reservatsbildningen.



Länsstyrelsen
Värmland

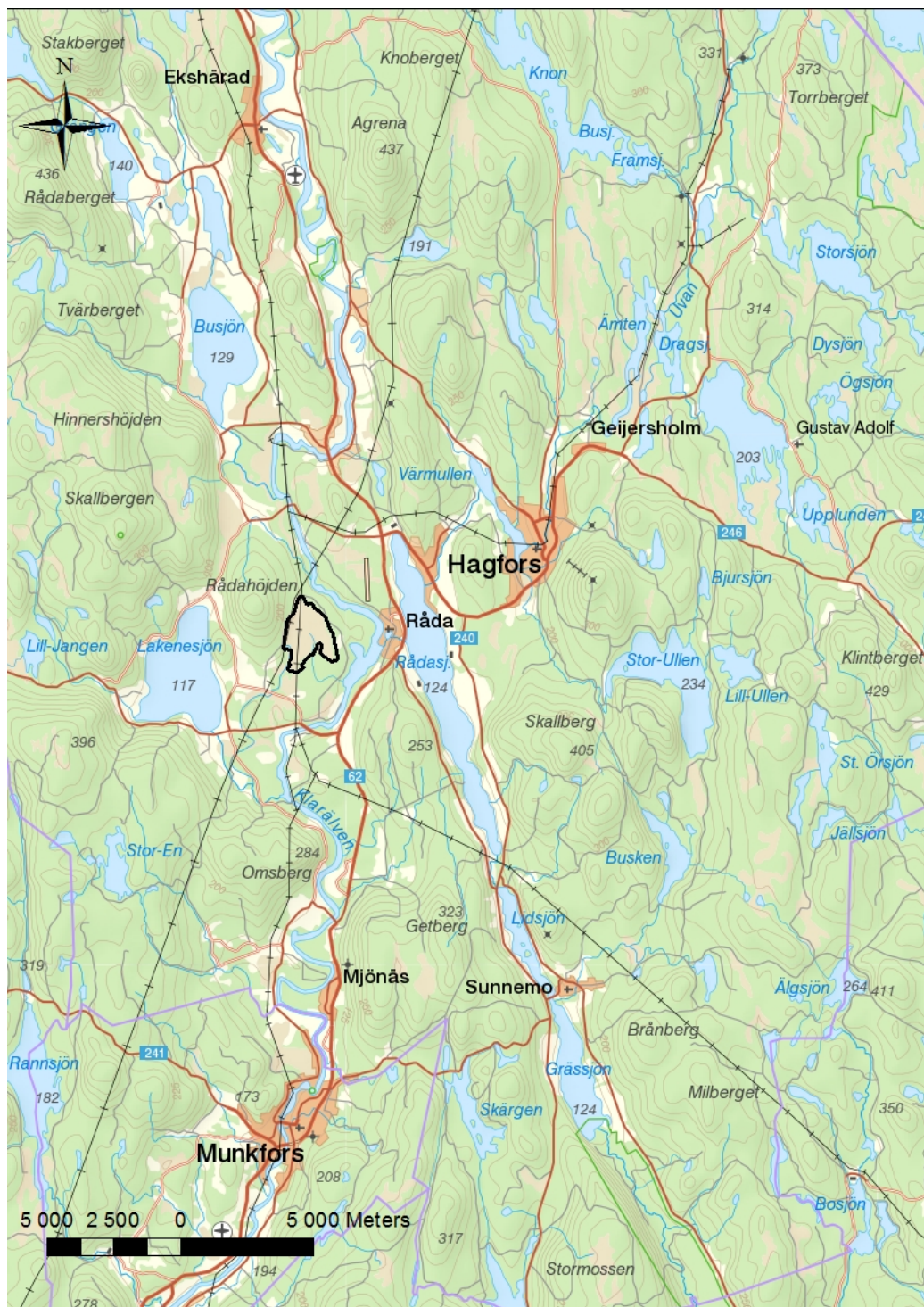
Naturvård

ÖVERSIKTSKARTA

Datum
2017-12-18

Bilaga 4

Referens
511-1780-2012



Översiktskarta för naturreservatet Råda stormosse.

© Lantmäteriet Geodatasamverkan

Postadress: Länsstyrelsen Värmland, 651 86 KARLSTAD Besöksadress: Växnäsgatan 5
Telefon: 010-224 70 00 (växel) Fax: 010-224 71 10 E-post: varmland@lansstyrelsen.se
www.lansstyrelsen.se/varmland



Formulär nr 1

HUR MAN ÖVERKLAGAR LÄNSSTYRELSENS BESLUT

VAR SKALL BESLUTET ÖVERKLAGAS	Länsstyrelsens beslut kan skriftligen överklagas hos regeringen, Miljödepartementet.
VAR INLÄMNAS ÖVERKLAGANDET	Er skrivelse skall inlämnas/skickas till Länsstyrelsen och inte till regeringen.
TID FÖR ÖVERKLAGANDE	Skrivelsen måste ha kommit in till Länsstyrelsen inom tre veckor från den dag Ni fick del av beslutet , annars kan Ert överklagande inte tas upp till prövning.
HUR MAN UTFORMAR SITT ÖVERKLAGANDE M M	I skrivelsen skall Ni -tala om vilket beslut Ni överklagar, t ex genom att ange ärendetsnummer (diarienumret) -redogöra för hur Ni anser att beslutet skall ändras Ni bör också redogöra för varför Ni anser att Länsstyrelsens beslut är felaktigt. Ni kan givetvis anlita ombud att sköta överklagandet åt Er. Behöver Ni veta mer om hur Ni skall gå till väga, så ring eller skriv till Länsstyrelsen.
ÖVRIGA HANDLINGAR	Om Ni har handlingar eller annat som Ni anser stöder Er ståndpunkt, så bör Ni skicka med det.
UNDERTECKNA ÖVERKLAGANDET	Er skrivelse skall undertecknas och namnteckningen förtydligas. Uppge också postadress samt telefonnummer där Ni kan nås dagtid.