

Bildande av naturreservatet Sörön i Örebro kommun

Beskrivning av reservatet

Reservatets benämning: Naturreservatet Sörön

Kommun: Örebro

Socken: Norrbyås och Stora Mellösa

Fastigheter: Del av fastigheterna Husön 1:1 och Karlstorp 3:1 i Norrbyås socken samt Bärsta 5:1 i Stora Mellösa socken.

Lägesbeskrivning: Reservatet är beläget i den uppodlade Kvismaredalen norr om Kvismare kanal och Östra Kvismaren ca 2 km söder om Norrbyås kyrka och ca 8 km väster om Odensbacken. Reservatet ligger inom topografiska kartbladet 1052 (Örebro S0) och ekonomiska kartbladet 10525 (Norrbyås) samt har tyngdpunktskoordinaterna $x=6562500$ m, $y=1478200$ m.

Gränser: Reservatets gränser redovisas på bifogade karta i skala 1:10 000. Gränsen sammanfaller delvis med gränserna för berörda fastigheter men är delvis uppdragna inom dessa fastigheter. Pågående fastighetsreglering avser att i detalj fastställa reservatfastighetens gränser.

Naturvårdsförvaltare: Skogsvårdsstyrelsen i Örebro län.

Markägare: Staten genom naturvårdsfonden.

Areal: Ca 23 ha

Ärendets handläggning: Frågan om bildande av naturreservatet Sörön har ursprungligen väckts genom ansökan från Örebro biologiska förening. Som grund för föreningens ansökan låg bl a botaniska och ornitologiska inventeringar. Inom länsstyrelsen har upprättats förslag till skötselplan som behandlats och efter revidering godkänts av länets skötselråd. Förslag till avgränsning, föreskrifter och skötselplan har varit föremål för remissbehandling och godkänts bl a av statens naturvårdsverk, Örebro kommun och Örebro biologiska förening.

1979-03-23

11.111-706-71

Förhandlingar om intrångsersättning eller förvärv av marken har utan att uppgörelse kunnat nå förts mellan länsstyrelse och markägare. Genom markbyte och fastighetsreglering har lantbruksnämnden för Jordfondens räkning lyckats förvärva det aktuella markområdet. Marken har därefter med regeringens medgivande överförts till naturvårdsfonden.

Grund för beslutet

Sörön är en stor långsträckt åkerholme på den i övrigt nästan helt uppodlade slättbygden i Kvismaredalen. Huvuddelen av området utgöres av drumlinformade moränryggar vilka är bevuxna med en lundartad ädellövskog med stort inslag av mycket gamla ekar och lindar samt en förhållandevis rik lundflora. Mellan moränryggarna finns lägre partier som tidigare utgjort åker samt slätter- och betesmark, men som nu befinner sig under igenväxning. Området hyser ett mycket rikt fågelliv som också är väl känt sedan länge då det utgör en av de äldsta ytorna i den svenska häckfågeltaxeringen.

Reservatområdet gränsar i söder mot Östra Kvismaren och har i den fysiska riksplaneringen betraktats som en viktig del av Kvismareområdet vilket ansetts vara av riksintresse för den kulturellt vetenskapliga naturvården. Områdets naturvärden har föreslagits bli säkerställda genom bildande av naturreservat.

Syftet med reservatbildningen är att för kännedomen om landets natur bevara och utveckla Söröns karaktär av ädellövskogsholme på den odlade slätten med delvis öppna, betespräglade områden, delvis lundartat slutna lövskogsområden samt att underlätta allmänhetens möjligheter att på ett för naturmiljön skonsamt sätt vistas inom området och uppleva dess särprägel.

Med stöd av 7 § naturvårdslagen förklarar länsstyrelsen det område som utmärkts på bifogade karta som naturreservat.

Reservatföreskrifter

För att trygga ändamålet med reservatet förordnar länsstyrelsen med stöd av 8-10 §§ naturvårdslagen samt 9 § naturvårdsförordningen att nedan angivna föreskrifter samt vård och förvaltningsbestämmelser skall gälla beträffande området.

A. Föreskrifter jämlikt 8 § naturvårdslagen angående inskränkning i markägares och annan sakägares rätt att förfoga över fastighet inom reservatet

Utöver föreskrifter och förbud i andra lagar och författningar skall förbud gälla att

1. - spränga, schakta, gräva eller bedriva täkt i någon form
2. - anlägga vägar

1979-03-23

11.111-706-71

3. - framdraga mark- eller luftledningar
4. - uppföra byggnad
5. - verkställa odling eller företaga annan mekanisk markbearbetning
6. - låta beta området i annan utsträckning än som anges i fastställd skötselplan
7. - utföra avverkning eller röjning i annan utsträckning än som anges i fastställd skötselplan
8. - så eller plantera barrskog
9. - anordna upplag annat än tillfälligt i samband med områdets skötsel
10. - använda kemiska bekämpningsmedel
11. - tillföra växtnäringsämnen annat än på mark som tidigare nyttjats som åkermark
12. - bedriva jakt.

Ovanstående föreskrifter skall inte utgöra hinder mot att vidtaga sådana underhållsåtgärder, inklusive tagande av massor för underhåll av vallar, som föreskrivits i vattendom för Kvismare vattenavledningsföretag av år 1967 eller i fastställd syneförrättning enligt vattenlagen för diknings- och inwallningsföretag.

Ovanstående föreskrifter skall inte heller utgöra hinder mot underhåll och utbyte av befintliga kraftledningsanläggningar eller skötsel av ledningsgator för dessa.

B. Föreskrifter jämlikt 9 § naturvårdslagen angående mark- och annan sakägares skyldighet att tåla visst intrång

Markägare och innehavare av särskild rätt till marken förpliktas tåla att de åtgärder vidtages inom området som framgår av bifogat förslag till skötselplan, daterad 1979-03-06.

C. Föreskrifter jämlikt 10 § naturvårdslagen om vad allmänheten har att iakttaga inom reservatet

Utöver föreskrifter och förbud i andra lagar och författningar skal förbud gälla att

1. - förstöra eller skada fast naturföremål eller ytbildning

1979-03-23

11.111-706-71

2. - plocka blommor, gräva upp växter, bryta kvistar eller på annat sätt skada vegetationen
3. - medvetet störa djurlivet t ex genom närgången fotografering av fågelbo
4. - medföra ej kopplad hund
5. - avsiktligt störa betesdjuren
6. - tälta eller ställa upp husvagn
7. - göra upp öppen eld
8. - framföra cykel eller motordrivet fordon
9. - parkera annat än på särskilt anvisad plats
10. - anbringa tavla, plakat, affisch, skylt, inskrift eller därmed jämförlig anordning
11. - på ett störande sätt använda radio, grammofon, bandspelare, musikinstrument eller dylikt.
12. - anordna snitslade spår, tipspromenader, terränglöpningar eller liknande

D. Bestämmelser jämlikt 9 § naturvårdsförordningen om vård och förvaltning

1. Syftet med vården och förvaltningen skall vara dels att i huvudsakligen oförändrat skick bevara de lundartade ädelövskogspartierna med deras rika flora, dels att återskapa eller bibehålla övriga delars karaktär av öppen eller glest trädbevuxna betesmark. Syftet skall också vara att genom lämpliga åtgärder underlätta för allmänheten att besöka reservatet och uppleva dess naturvärden.
2. Länsstyrelsen meddelar föreskrifter om vården av reservatet genom att fastställa bifogade skötselplan, daterad 1979-03-06. Planen skall senast inom tio år omprövas med ledning av vunna erfarenheter.
3. Reservatet skall utmärkas i enlighet med av statens naturvårdsverk utfärdade anvisningar.
4. Reservatet skall förvaltas av skogsvårdsstyrelsen. Vid förvaltningen skall förutom med berörda myndigheter samråd ske med betesarrendatorn samt Föreningen Kvismare Fågelstation som bedriver forskning inom området.

1979-03-23

11.111-706-71

Beslut i detta ärende har fattats av styrelsen. I beslutet deltog landshövding Harald Aronsson jämte ledamöterna Rolf Vinthagen, David Jonasson, Erik Persson, Gustaf Persson, Sigrid Lekberg, Sven Jansson, Lelf Hols, Lennart Engström, Thorsten Axelsson, Bert Henning och John Jansson.

I den slutliga handläggningen deltog även länsråd Ove Sundellus, förste länsassessor Nils Hakeller, länsarkitekt Bennart Johnsson, överlantmätare Håkan Zetterberg, naturvårdsdirektör Ingvar Hallberg, länsantikvarie Olle Lindqvist samt byrådirektör Per Olov Fähr, föredragande.

./.
Besvärshänvisning (Jordbruksdepartementet) enligt bilaga.

Harald Aronsson

Per Olov Fähr

Dnr 11.111-706-71

Tillhör länsstyrelsens beslut
1979-03-23

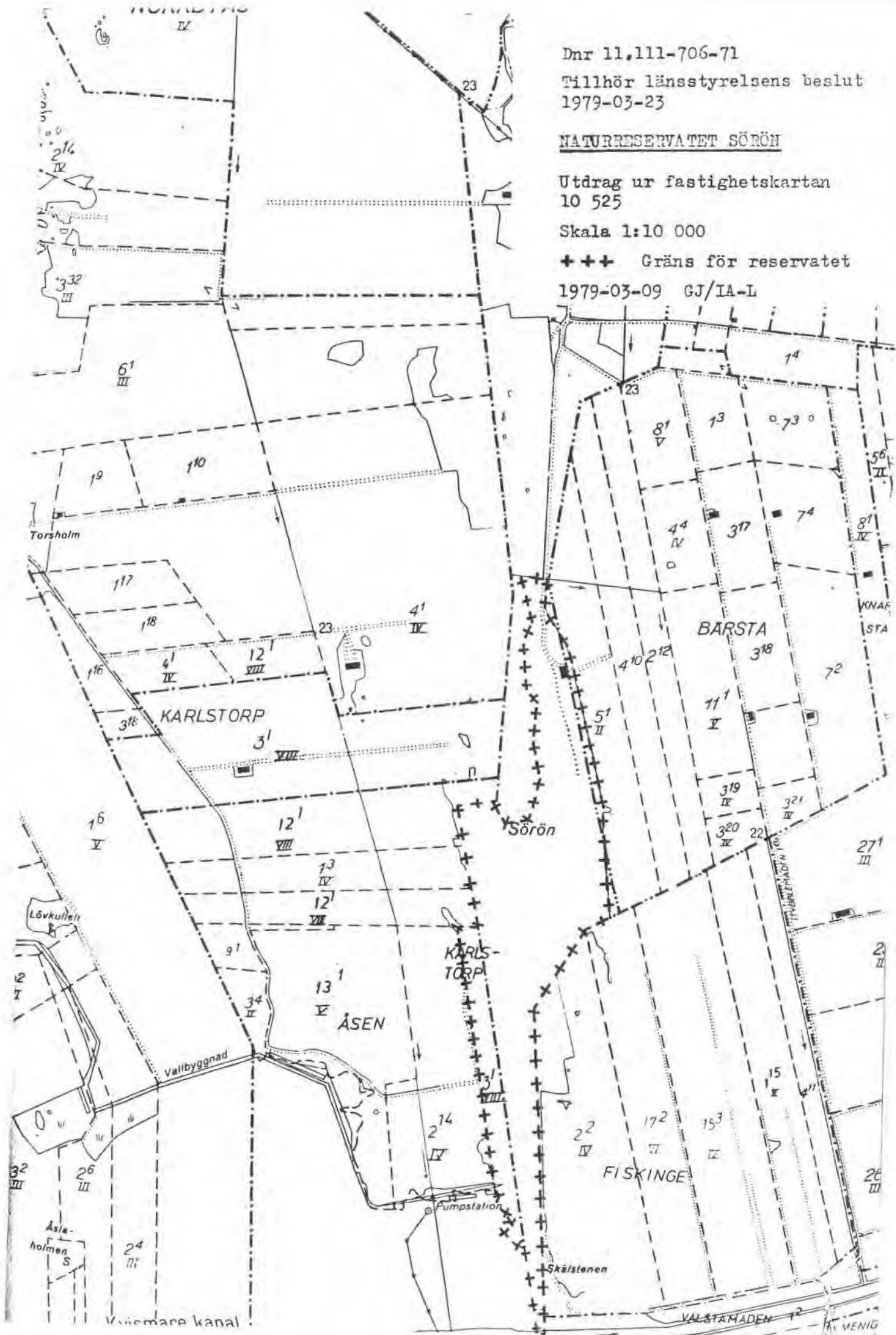
NATURRESERVATET SÖRÖN

Utdrag ur fastighetskartan
10 525

Skala 1:10 000

+++ Gräns för reservatet

1979-03-09 GJ/IA-L



2003-08-15

Skötselplan för naturreservatet Sörön

(Objektnr: 18 02 037)

Planen är upprättad inom länsstyrelsen under våren 2003 och utgör en revidering av tidigare gällande skötselplan från 1979.

Skötselplanen omfattar:

- Skötselplanens syfte
- Syftet med reservatbildningen
- Reservatföreskrifter
- Naturförhållanden
- Skötselbestämmelser för delområden
- Friluftsliv o turism
- Dokumentation o uppföljning
- Finansiering av skötselinsatser
- Sammanfattning och prioritering av åtgärder
- Karta i skala 1: 5000

SKÖTSELPLANENS SYFTE

Skötselplanen avser främst att ge naturvårdsförvaltaren anvisningar om bevarande av naturreservatets vetenskapliga värden. Planens mål och riktlinjer är långsiktiga och åtgärdsförslagen är översiktliga. För större åtgärder inom området skall en särskild åtgärdsplan upprättas som ansluter till angivna mål och översiktliga åtgärdsanvisningar.

SYFTET MED RESERVATBILDNINGEN

Syftet med reservatet enligt beslutet 1979 är att för forskning och naturupplevelse bevara och genom aktiva åtgärder återskapa Söröns karaktär av ädellövskogsholme med omväxlande relativt öppna, betespräglade områden och lundartat slutna lövskogsområden.

FÖRESKRIFTER OCH ADMINISTRATIVA DATA

<i>Skyddsform:</i>	Naturreservat
<i>Beslutsdatum:</i>	1979-03-23
<i>Kommun:</i>	Örebro
<i>Registerområde:</i>	Örebro
<i>Fastighetsbeteckning:</i>	Fastigheten Åsen 6:1
<i>Läge:</i>	16 km sydöst Örebro
<i>Area:</i>	Ca 23 ha
<i>Markägare:</i>	Naturvårdsfonden
<i>Naturvårdsförvaltare:</i>	Länsstyrelsen

A. Föreskrifter enligt 8 § naturvårdslagen angående inskränkning i markägares och annan sakägares rätt att förfoga över fastighet inom reservatet.

Utöver föreskrifter och förbud i andra lagar och författningar skall förbud gälla att

1. spränga, schakta, gräva eller bedriva täkt i någon form
2. anlägga vägar
3. dra fram ny mark- eller luftledning
4. uppföra byggnad
5. verkställa odling eller utföra annan mekanisk markbearbetning
6. låta beta området i annan utsträckning än som anges i fastställd skötselplan
7. utföra avverkning eller röjning i annan utsträckning än vad som anges i fastställd skötselplan
8. så, eller plantera barrskog
9. anordna upplag annat än tillfälligt i samband med områdets skötsel

10. använda kemiska bekämpningsmedel
11. tillföra växtnäringssämnen annat än på mark som tidigare nyttjats som åkermark
12. bedriva jakt

B. Föreskrifter enligt 9 § naturvårdslagen angående markägares och annan sakägares skyldighet att tåla visst intrång

Markägare och innehavare av särskild rätt till marken förpliktigas tåla att de åtgärder vidtages inom området som framgår av gällande skötselplan.

B. Föreskrifter enligt 10 § naturvårdslagen om vad allmänheten har att iakttaga inom reservatet.

Utöver föreskrifter och förbud i andra lagar och författningar skall förbud gälla att

1. förstöra eller skada fast naturföremål eller ytbildning
2. plocka blommor, gräva upp växter, bryta kvistar, eller på annat sätt skada vegetationen
3. medvetet störa djurlivet t ex genom närgången fotografering av fågelbo
4. medföra ej kopplad hund
5. avsiktligt störa betesdjuren
6. tälta eller ställa upp husvagn
7. göra upp öppen eld
8. framföra cykel eller motordrivet fordon
9. parkera annat än på anvisad plats
10. anbringa tavla, plakat, affisch, skylt, inskrift eller därmed jämförlig anordning
11. på ett störande sätt använda radio, grammofon, bandspelare, musikinstrument eller dylikt
12. anordna snitslade spår, tipspromenader, terränglöpningar eller liknande

NATURFÖRHÅLLANDEN

Sörön utgörs av en lövskogsholme belägen ute på slätten norr om Östra Kvismarren.

Sörön är till största delen uppbyggd av morän som i lägre partier överlagras av glaciallera och postglacial lera. Två moränryggar av drumlinkaraktär samt ett flertal parallella ändmoräner i riktning NNV-SSÖ sträcker sig genom området och ger detta en viss kupering.

Vegetationen på Sörön karaktäriseras av gamla ekar och lindar som huvudsakligen växer på moränryggarna inom området. Hassel utgör dominerande art i buskskiktet inom dessa områden. Fältskiktet utmärks av en artrik lundflora med inslag av mer eller mindre sällsynta arter. På den lägre belägna fuktigare marken dominerar yngre björk asp och klibbal. Öppen, tidigare odlad mark finns i Söröns södra centrala och nordligaste delar.

En beskrivning av områdets vegetation gjordes av Svensson (1969), som delade in lunden i en örtrik och en örtfattig del. Den örtfattiga lunden hade tjockt förnatäcke och stor beskuggning från trädskiktet, vilket innebar mycket svagt utbildat fältskikt med ett fåtal arter, t ex vätteros. I den örtrika lunden fanns under sommaren de dominerade gräsen hässlebrodd, lundgröe och tuvtätel samt talrikt av liljekonvalj, nejlikrot, blåsippa, jordreva och teveronika. Söröns speciellt rika och tidiga vårflora återfanns framför allt i den örtrika lunden där äldre, vidkroniga individer av ek och lind hållit buskskikt och yngre träd på avstånd. Vårfloran bestod av de brunjordskrävande arterna smånunneört, svalört, vårlök, dvärgvårlök, vitsippa, vårårt, desmeknopp, underviol och storrams. Dessa arter finns kvar, vilket baserar sig på Löfgren, Nilsson och Wilhelmsson (1998) tillsammans med flera opublicerade muntliga uppgifter.

Begreppet "lundartad" har fått beteckna en vegetation i områden med träd- och buskskikt med betydande inslag av ädla lövträd och hassel, som ger hög krontäckning och ett mycket svagt utbildat fältskikt sommartid. På Sörön har bestånden med vidkroniga äldre ekar och lindar i huvudsak växt igen med asp, björk och ibland yngre ek och lind under de senaste 30-35 åren. De uppväxande yngre träden har börjat konkurrera ut buskskiktet med hassel. På de tidigare öppna gräsmarkerna med spår av odling på mellersta och södra Sörön har björk, hassel och delvis hägg vandrat in (Svensson 1969, Ekonomiska kartan flygfoto 1947/53 och 1980 samt Ortofoto 1994). Utbredningen av sammanhängande trädskikt av vidkroniga ekar och lindar sammanfaller med moränryggarna (Svensson 1969), som sannolikt utgjorde den enda fastmarken före Hjälmarens sjösänkning. Den slutna lövvegetationen utgör därför en parentes i en troligtvis flerhundraårig historia hos beståndet med tidigare fristående ekar och lindar. Intressant ur både natur- och kulturmiljövårdssynpunkt är att lindarna bär spår av äldre tiders beskärning. Beskärningen kan ha utförts som lövtäkt till vinterfoder för tamdjur men också för utvinning av bast till reptillverkning.

Restaureringsavverkningar genomfördes inom delar av området under 1972. Bl a förekom ett betydande inslag av spontant fröspridd gran. Området var då ganska igenvuxet sen betet minskat och delvis upphört under slutet av 1950-talet. I samband med reservatbildningen 1979 skedde ytterligare röjningsinsatser i betesmarksdelen av området. Under vintrarna 1999-2002 har omfattande avverknings- och röjningsåtgärder utförts etappvis på Sörön dels för att öppna de allt mer igenvuxna betesmarkerna men även för att ta bort den yngre generation lövträd i lundområdena som påtagligt konkurrerar med de äldre ekarna och lindarna. Detta är en nödvändig åtgärd för att förlänga livet på de äldre träden. Andelen betad mark har även ökats ut på bekostnad av andelen lundskog.

SKÖTSELBESTÄMMELSER FÖR DELOMRÅDEN

Övergripande mål / kvalitetsmål

Naturtyperna lundlövsskog utan bete och trädbevuxen betesmark har en omfattning av 6 respektive 15 ha. Krontäckning av träd och buskar är i genomsnitt 20-30 % i betesmarken och 80-90 % i lundskogen. Död ved i olika former förekommer med i genomsnitt 10 m³ per ha i lunddelen. Inslaget av gran högre än 1 m får inte vara större än 10 st per ha.

Beskrivning, skötselmål och åtgärder för skötsel

Skötselområde 1, lundlövsbogen, 6 ha

Beskrivning: Lundlövskog förekommer på tre delområden i reservatet. Här förekommer en äldre generation av spärrvuxna ekar och lindar uppkomna i ett öppet landskap med slätter- och beteshävd. Sen ungefär 1940 har först slätterhävden och senare beteshävden upphört och områdena har vuxit igen med lövträd av ek, lind, ask, alm, björk, asp, klibbal, lönn, hägg, rönn och hassel.

Mål: Lundlövskog där de gamla ekarna och lindarna har tillräckligt utrymme framför yngre lövskogsarter för att kunna fortleva och uvecklas. Buskskikt domineras av hassel.

Åtgärder: Återkommande plockhuggning med ca 10 års mellanrum av träd som i kronskiktet konkurrerar med den äldre trädgenerationen. I första hand är det björk och asp som har förmåga att ta över i kronskiktet och därför behöver begränsas.

Skötselområde 2, betesmarkerna, 15 ha

Beskrivning: Huvuddelen av Sörön utgör idag trädbärande betesmark. Den utgörs av dels tidigare åkermarker i söder och centralt i området kring här befintliga torplämningar, dels av tidigare slätter- och betesmark utanför dagens lundskogspartier. En rik naturlig betesmarksflora har etablerat sig på tidigare åkermark efter det att åkerbruket upphörde.

Mål: Väl hävdad betesmark med trädskit av ek, lind, björk, asp m m. Krontäckning ca 30%. I buskskiktet accepteras ett glest bestånd av främst hassel. Minst 80% av betesmarken skall ha en fast grässvål.

Åtgärder: Årligt bete med i första hand nötkreatur. Inträngande sly skall kontinuerligt hållas tillbaka genom röjningsinsatser. Åtgärder i träd- och buskskikt är nödvändiga med ca 5 års mellanrum.

Bränder

Uppkomna bränder skall släckas utan begränsning.

Faunavård, jakt

Stödåtgärder i form av holkuppsättning eller liknande får vidtas inom området. Utfodring av jaktbart vilt får inte förekomma. Jakt är inte upplåten inom reservatet. Jakt får endast utföras i form av eftersöksjakt inom ramen för den av polismyndigheten organiserade eftersöksjakten.

FRILUFTSLIV OCH TURISM

Övergripande mål

Reservatområdet skall vara tillgängligt för allmänheten enligt allemansrättsliga principer med de begränsningar som framgår av föreskrifterna enligt punkt C i reservatbeslutet. I den mån det inte strider mot bevarandeintressena är det tillåtet att med enkla anordningar t ex markerade stigar, vägvisningar och informations-tavlor, underlätta allmänhetens möjligheter till naturupplevelser inom reservatet.

Tillgänglighet

Reservatet kan nås via en mindre enskild väg utgående från väg nr 669 mellan Norrbyås och Resta.

Information och anläggningar

Information om det skyddade området skall lämnas på informationsskyltar. Länsstyrelsen svarar för produktion, uppsättning och underhåll av dessa skyltar. Skyltarna utformas enligt Naturvårdsverkets anvisningar. Övrig information, såsom informationsbroschyrer, tas fram av Länsstyrelsen. I lämplig omfattning läggs informationen även ut på Länsstyrelsens hemsida på internet.

Vägvisning skall finnas från väg 669. I reservatets norra del skall finnas en parkeringsyta för besökare

En informationstavla med plats för reservatinformation skall finnas uppsatt i södra delen av parkeringsytan.

Ett markerat stigsystem skall finnas utlagt inom området. Stigarna skall hållas uppröjda.

Gränsmarkeringen skall följa svensk standard, SIS 03 15 22. Utmärkning av gränser bör ses över var femte år. Länsstyrelsen ansvarar för detta.

Renhållning

Toalett har sen tidigare funnits utplacerat i anslutning till parkeringsplatsen. Den har nu flyttats ner till en placering centralt i området strax öster om platsen för det tidigare torpet i området. Den har samtidigt, med vederbörligt tillstånd från kommunens ansvariga nämnd, försetts med en grävd grop på traditionellt sätt

istället för latrinkärl och kommunal hämtning. Soptunna bedöms inte vara nödvändig.

Tillsyn

Naturvårdsförvaltaren ansvarar för tillsynen av reservatet. Tillsynen kan läggas ut på enskild eller annan lämplig uppdragstagare.

DOKUMENTATION OCH UPPFÖLJNING

Naturvårdsförvaltaren skall dokumentera utförda åtgärder, eventuellt slitage och andra förändringar i naturförhållanden m m inom reservatet. Dokumentationen skall helst ske med både anteckningar och foton. Det sen tidigare igångsatta uppföljningsprogrammet med utlagda inventeringsytor skall fortsätta drivas.

FINANSIERING AV SKÖTSELINSATSER

Finansiering av den löpande skötseln och återkommande restaureringsinsatser sker inom ramen för det statliga vårdanslaget.

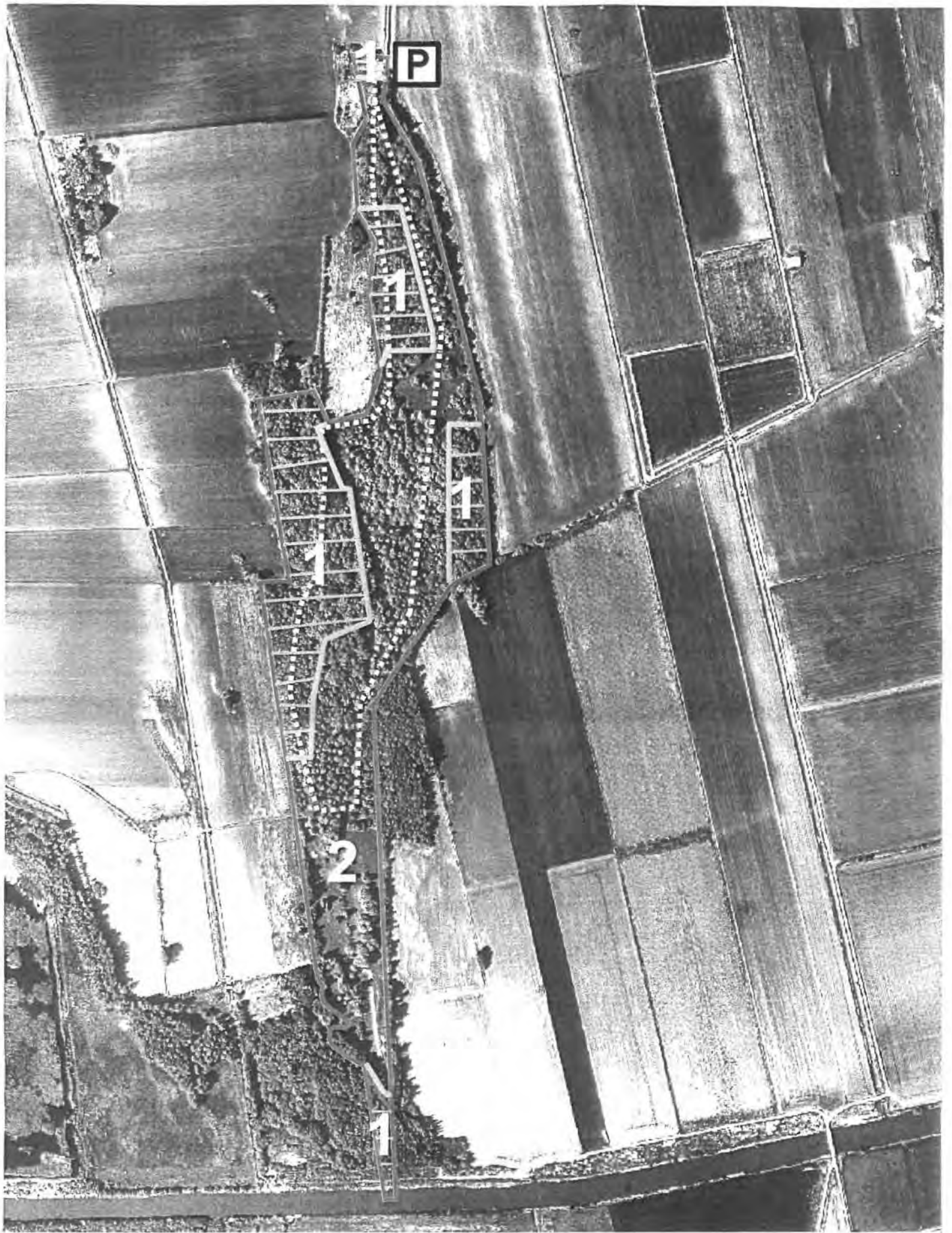
SAMMANFATTNING OCH PRIORITERADE ÅTGÄRDER

Åtgärd	Område	Tidpunkt	Utförare	Prioritet
Röjning/ gallring	2	var 5:te år	Uppdrag	1-2
Plockhuggning	1	Var 10:de år	Uppdrag	1
Bete	2	Årligen	Uppdrag	1
Renhållning		Årligen	Uppdrag	2
Gränsmark.		Var 5:te år	Uppdrag	2

Referenser

Länsstyrelsen i Örebro T Gustafsson PM 2001: Diskussionsunderlag för för revidering av skötselplan för Sörön.

Lars Hjälmborg, Örebro universitet, Naturvet. inst. Uppsats HT 2000: Natur och kulturlandskapets utveckling på Sörön.



Naturreseptatet Sörön

Karta till skötselplan

Skala: 1:5000

-  Reservatsgräns
-  Skötselområden
-  Markerad stig

