

Enheten för skydd av natur

Se sändlista

BILDANDE AV SKREBBMYRANS NATURRESERVAT

Beslut

Länsstyrelsen förklarar med stöd av 7 kap 4 § miljöbalken (1998:808) det område som avgränsas på bifogad karta (bilaga 3) och med de gränser som slutligen märks ut i fält som naturreservat.

För att säkerställa syftet med naturreservatet förordnar Länsstyrelsen i enlighet med 7 kap. 5, 6 och 30 §§ miljöbalken att nedan angivna föreskrifter samt vård- och förvaltningsbestämmelser ska gälla.

Med stöd av 3 § förordningen (1998:1252) om områdesskydd enligt miljöbalken m.m. fastställer Länsstyrelsen bifogad skötselplan (bilaga 1).

Naturreservatets namn ska vara Skrebbmyrans naturreservat.

Uppgifter om naturreservatet

| | |
|---|--|
| Benämning: | Skrebbmyrans naturreservat |
| NVR-id: | 21-2014148 |
| Kommun: | Ljusdal |
| Karta: | Ekonomisk karta 16F2e |
| Lägesbeskrivning: | 12 km S Kårböle. Se bifogad översiktskarta (bilaga 2) |
| Centrumkoordinater (Rikets nät, RT 90): | X: 6861457 Y: 1473470 |
| Gräns: | Se bifogad beslutskarta (bilaga 3), gränsen är markerad med den svartstreckade linjen. |
| Fastigheter och markägare: | Se bilaga 7 |

| | |
|-------------------------|--|
| Areal (från VIC Natur): | Total areal 718 ha Därav landareal 701 ha Produktiv skogsmark* 237 ha Därav naturskog 42 ha * Areal enligt beståndsdata från värdering |
| Förvaltare: | Länsstyrelsen |
| Friluftsliv | Området är av litet intresse för friluftslivet. |

Syftet med naturreservatet

Syftet med naturreservatet är att bevara den biologiska mångfalden och att vårda och bevara den värdefulla naturmiljön i området. De värdefulla livsmiljöerna i form av öppna eller skogbevuxna myrar och skogmyrmosaiker med delvis naturskogsartad skog, samt de typiska växt- och djursamhällen som är karakteristiska för dessa livsmiljöer i regionen ska ha gynnsamt tillstånd. Strukturer som strängflarkkärr, öppna eller skogbevuxna myrar, gölar och tjärnar med permanenta vattenytor, liksom skogliga strukturer som torrakor, annan död ved samt gammal brandpräglad naturskogsartad skog ska förekomma i för livsmiljöerna gynnsam omfattning. Typiska arter, som sångsvan, ljunpipare och gulärta ska ha gynnsamt tillstånd, liksom de skyddsvärda arterna varglav (NT), smålom (NT) och brushane (VU). Det ska finnas möjlighet för besökare att uppleva naturen i området.

Syftet ska nås genom att:

- Våtmarkerna i reservatet undantas från exploatering eller ingrepp som ger hydrologiska störningar, även indirekt påverkan från skogsbruk
- Skogsmarken på myrholmar och annan fastmark undantas från skogsbruk för att bevara och förstärka skogsmarkens karaktär av naturskog
- De delar av våtmarkerna som är påverkade av diken återställs till naturliga förhållanden
- Ungskogar restaureras genom naturvårdsbränning eller annan brandimiterande åtgärd
- Skogsmarken i området naturvårdsbränns med jämna mellanrum

Skälen för Länsstyrelsens beslut

Områdesbeskrivning

Skrebbmyran är ett av länets största och bäst utvecklade exempel på skogmyrmosaiker, där myren bildar en mosaik med fastmarksholmar och fastmarksryggar. Utmärkande för Skrebbmyran är att fastmarksholmarna endast

i mindre omfattning påverkats av sentida avverkningar, vilket förstärker området värde som skogmyrmosaik.

Beskrivning av prioriterade bevarandevärden

Skrebbmyran utgör ett utomordentligt fint exempel på storskalig skogmyrmosaik med höga bevarandevärden i såväl våtmarkerna som i de skogliga delarna.

Våtmarkerna i området är i huvudsak opåverkade och av högsta naturvärdesklass i våtmarksinventeringen (VMI). Våtmarken utgörs av myrkomplex karaktäriserad av en mosaik av oräkneliga småmyrar, fastmarkspartier, sumpskog och tjärnar. Myrtyper med skiftande hydrologi och morfologi förekommer. De vanligaste myrtyperna är strängflarkkärr, svagt sluttande (soligena) kärr samt plana ostrukturerade (topogena) kärr. Strängblandmyr förekommer i vissa delar. Myrarna är huvudsakligen öppna eller glest beskogade men avskiljs ofta av skogsriddåer. Den centrala delen av Skrebbmyran utgörs av ett stort blött kärrkomplex med strängar och flarkar. Flertalet strängar är låga och en stor del av kärret intas av lösbottnar och mjukmattor. Floran i området är huvudsakligen trivial och av fattigkärrstyp. De soligena kärren har delvis mer intermediär flora.

Den rödlistade arten varglav förekommer spritt i hela området, lokalt i rikliga förekomster. Fågelfaunan kännetecknas av det stora inslaget av norrlandsarter. Bland dessa kan framhållas de rödlistade arterna smålom och brushane, samt även sångsvan, dalripa, ljungpipare, gluttsnäppa, trana, gulärta och varfågel. Dessutom förekommer flera arter änder och vadare.

Utmärkande för Skrebbmyran är att endast en mindre del av skogen på fastmarksholmarna är påverkade av sentida avverkningar. Framförallt i områdets västra delar förekommer betydande arealer naturskogsartad skog på holmarna, vilket förhöjer områdets kvalitéer som skogmyrmosaik.

Andra sakförhållanden med betydelse för avgörandet att bilda naturreservat

Skrebbmyran är sedan länge uppmärksammas för sina höga naturvärden. Området har utpekats med högsta naturvärdesklass i våtmarksinventeringen (VMI), Skyddsvärda myrar i Gävleborgs län (Länsstyrelsens myrinventering), samt i Värdefull natur i Gävleborg (Naturvårdsprogrammet). Området ingår även i Myrskyddsplan för Sverige. Skrebbmyran ligger inom trakten Gebbarnområdet som i "Strategi för formellt skydd av värdefulla skogar i Gävleborgs län" är en utpekad värde-trakt för Torr-frisk gran- och barrblandskog samt Torr-frisk löv och lövblandad skog.

Enligt Regional strategi för naturvårdsbränning i skyddade områden, Gävleborgs län, har Skrebbmyran tilldelats brandkategori 1 (dvs högsta prioritet med bränning i området). En särskild bränningsplan bör upprättas för området där det preciseras vilka delar som skall brännas.

Området behöver skyddas för att tillgodose behovet av orörda våtmarksområden och för att bevara våtmarkslevande djur och växter. Området bidrar därmed till att uppfylla miljömålet ”Myllrande våtmarker – delmål 2”, enligt vilket alla våtmarksområden i Myrskyddsplan för Sverige skall ha ett långsiktigt skydd senast år 2010. Området bidrar vidare till att uppfylla miljömålet ”Levande skogar” delmål 1. Länsstyrelsen bedömer att naturreservat är den lämpligaste skyddsformen.

Området ingår i område av riksintresse för naturvården såväl enligt kommunens översiktsplan (kommunomfattande plan antagen 1991), som i kommunens antagningsförslag till Översiktsplan från hösten 2009. Länsstyrelsen bedömer därför att bildandet av naturreservatet överensstämmer med intentionerna i kommunens översiktsplan.

Föreskrifter för naturreservatet

Föreskrifterna ska inte utgöra hinder för de åtgärder och den uppföljning som behövs för att nå syftet med naturreservatet och som anges i den till detta beslut hörande skötselplanen.

Föreskrifterna ska inte utgöra hinder för Länsstyrelsen eller av Länsstyrelsen utsedd uppdragstagare att utföra inventeringsverksamhet, nödvändig insamling av bestämningsmaterial, eller annan dokumentation av växt- och djurliv inom naturreservatet.

A. Föreskrifter enligt 7 kap 5 § miljöbalken om inskränkningar i rätten att använda mark- och vattenområden

Utöver vad som i övrigt gäller enligt föreskrifter och förbud i andra lagar och författningar är det förbjudet att

1. avverka skog, utföra annan skogsvårdsåtgärd eller ta bort eller upparbeta dött träd eller vindfälle,
2. uppföra byggnad, brygga, bro, mast, antenn, torn, campingplats, luft- eller markledning, stängsel, hägnad eller annan anläggning,
3. anlägga väg, stig, vandringsled eller parkeringsplats,

4. bedriva vattenföretag, som t.ex. att utföra vattenreglering eller leda bort vatten,
5. bedriva täkt, anordna upplag, borra, mejsla, måla, spränga, gräva, schakta, dämna, tippa, fylla ut, dika, dikesrensa, muddra, eller på annat sätt skada mark och block,
6. bedriva mineralutvinning,
7. använda eller sprida kemiska och biologiska bekämpningsmedel, kalk, gödselmedel eller växtnäringsämnen,
8. framföra motordrivna fordon annat än på väg som är avsedd för motortrafik. Undantag gäller på fastmark (ej torvmark), för älgragare eller liknande som behövs för uttransport av större vilt från området i samband med jakt. Uttransporten ska ske på så sätt att skador på mark och vegetation minimeras. Undantag gäller även för skoter längs den sträckning som framgår av beslutskartan (bilaga 3), förutsatt att körning sker endast på frusen och snötäckt mark, på ett sätt som inte skadar mark eller vegetation,
9. sätta upp tavla, plakat, affisch, skylt eller göra inskrift,
10. plantera in eller sätta ut växt- eller djurart,
11. upplåta mark för idrottsarrangemang, militära övningar eller liknande.

B. Föreskrifter enligt 7 kap 6 § miljöbalken om förpliktelser för ägare och innehavare av särskild rätt till fastigheter att tåla visst intrång.

Markägare och innehavare av särskild rätt till marken förpliktas tåla att följande anordningar uppförs och åtgärder vidtas för att tillgodose syftet med naturreservatet.

1. Utmärkning av naturreservatet.
2. Uppsättning av informationstavlor.
3. Anläggning och underhåll av P-platser.
4. Undersökning och dokumentation av mark, vegetation och djurliv.
5. Genomförande av skötselåtgärder som behövs för att uppnå målen med naturreservatet.

C. Föreskrifter enligt 7 kap 30 § miljöbalken om rätten att färdas och vistas inom reservatet samt om ordningen i övrigt inom reservatet.

Utöver vad som i övrigt gäller enligt föreskrifter och förbud i andra lagar och författningar är det förbjudet att

1. framföra motordrivet fordon annat än på väg som är avsedd för motortrafik. Undantag gäller på fastmark (ej torvmark), för äldragare eller liknande som behövs för uttransport av större vilt från området i samband med jakt. Uttransporten ska ske på så sätt att skador på mark och vegetation minimeras. Undantag gäller även för skoter längs den sträckning som framgår av beslutskartan (bilaga 3), förutsatt att körning sker endast på frusen och snötäckt mark, på ett sätt som inte skadar mark eller vegetation,
2. ta ved. Eldning endast tillåten om egen ved tagits med,
3. bryta kvistar, fälla eller på annat sätt skada levande eller döda stående eller omkullfallna träd och buskar,
4. skada, plocka eller samla in växter och svampar. Bär-, matsvamp- och blomplockning för eget behov är dock tillåten, med undantag för fridlysta och rödlistade arter,
5. klättra i boträd, uppehålla sig nära rovfågelbo, lya eller gryt, samla in djur eller på annat sätt medvetet skada eller störa djurlivet,
6. medföra hund som inte är kopplad eller annat okopplat husdjur,
7. sätta upp tavla, plakat, affisch, skylt eller göra inskrift,
8. skada fast föremål eller ytbildning såsom att omlagra eller bortföra sten,
9. använda området för organiserade tävlingar eller militära övningar.

Föreskrifterna 5 och 6 ovan utgör inte hinder för innehavare av särskild rätt i samband med den jakt som är tillåten i naturreservatet. Föreskrift 5 utgör inte hinder för tillåtet fiske.

D. Bestämmelser om vården och förvaltningen av naturreservatet enligt förordningen om områdesskydd enligt miljöbalken m.m.

1. I skötselplanen anges målen med naturreservatet och de ska ligga till grund för dess vård och skötsel.
2. Länsstyrelsen ska vara naturvårdsförvaltare.
3. Naturreservatet ska utmärkas genom förvaltarens försorg enligt svensk standard 03 15 22 och Naturvårdsverkets anvisningar.

Ärendets handläggning

Skrebbmyran ingår i ett sedan lång tid känt område med höga naturvärden. Området är utpekade som skyddsvärdt i flera rapporter och utredningar från Länsstyrelsen, bl a i Våtmarksinventeringen (VMI) och Länsstyrelsens naturvårdsprogram, samt i Naturvårdsverkets rapporter Skyddsvärda statliga skogar och Myrskyddsplan för Sverige.

Formellt skydd av området aktualiserades i samband med att delar av området anmäldes för avverkning sent år 2000, och till viss del avverkades 2001. Länsstyrelsen beslutade 2002 om sk interimistiskt förbud mot avverkning, för att säkerställa ett tillfälligt skydd för områdets naturvärden under tiden områdets långsiktiga skydd utreds.

Delar av området naturvärdesinventerades av Länsstyrelsen redan 2001, övriga delar inventerades 2003. Dessa inventeringar bekräftade områdets höga naturvärden. I samband med Naturvårdsverkets översyn av Myrskyddsplan för Sverige stod det klart att Skrebbmyran skall prioriteras för bildande av naturreservat, med föreliggande avgränsning.

I juli 2006 fick Länsstyrelsen godkännande från Naturvårdsverket att inleda reservatsbildning med inlösen av skogsmarken. Länsstyrelsen träffade markägarna i området i oktober 2006 för att informations- och samrådsmöte om områdets framtid. Under 2006 och 2007 har området i olika etapper värderats av Svefa AB. På Länsstyrelsens uppdrag har sedan NA Stefansson AB drivit förhandlingar med markägarna om markåtkomsten. För de delar som tidigare ägts av Sveaskog har Naturvårdsverket ombesörjt förhandlingen. I februari 2010 är fyra av de ingående fastigheterna inköpta av Naturvårdsverket. Avtal om intrångsersättning har träffats gällande två fastigheter.

Förslag till beslut och skötselplan för naturreservatet sändes i september 2009 på remiss till sakägare och andra berörda. Fyra yttranden har inkommit i samband med remissen. Ljusdals kommun och Skogsstyrelsen redovisar i sina yttranden att de ser positivt på bildandet av naturreservatet. SGU konstaterar att det inte finns några undersökningstillstånd inom reservatet och bedömer att området inte är intressant ur prospekteringsynpunkt. SGU har därmed inget

ytterligare att anföra. Naturvårdsverket har inget att erinra mot bildandet av naturreservatet.

Länsstyrelsens bedömning och intresseprövning

Enligt 1 kap. 1 § miljöbalken ska densamma tillämpas så att bl.a. värdefulla natur- och kulturmiljöer skyddas och vårdas och den biologiska mångfalden bevaras.

Enligt 7 kap. 4 § miljöbalken får Länsstyrelsen förklara ett mark- eller vattenområde som naturreservat i syfte att bevara biologisk mångfald, vårda och bevara värdefulla naturmiljöer eller tillgodose behov av områden för friluftslivet.

Enligt 7 kap. 5 § miljöbalken andra stycket följer att det i beslutet ska anges de inskränkningar i rätten att använda mark- och vattenområden som behövs för att uppnå syftet med naturreservatet. Enligt tredje stycket får Länsstyrelsen meddela beslut om nya inskränkningar eller nya skäl för naturreservat om det behövs för att uppnå syftet med skyddet.

Enligt 7 kap. 6 § miljöbalken får Länsstyrelsen förplikta ägare och innehavare av särskild rätt till fastighet att tåla visst intrång om det behövs för att tillgodose syftet med naturreservatet.

Enligt 7 kap. 30 § miljöbalken får Länsstyrelsen meddela föreskrifter om rätten att färdas och vistas inom naturreservatet samt om ordningen i övrigt inom naturreservatet om det behövs för att tillgodose syftet med skyddet.

Länsstyrelsen bedömer att skogsbruk, andra arbetsföretag eller anläggningar ej går att förena med bevarande av områdets värden. Området är av stort värde för bevarande av den biologiska mångfalden. Detta är därför enligt Länsstyrelsens uppfattning ett område som i enlighet med 1 kap. 1 § miljöbalken bör skyddas i form av naturreservat enligt 7 kap. 4 § miljöbalken. Detta bedöms vara förenligt med en från allmän synpunkt godtagbar användning av mark- och vattenresurser enligt 3 och 4 kap. miljöbalken.

Länsstyrelsen bedömer att de positiva effekterna för den biologiska mångfalden och allmänheten är stora och överväger de negativa effekterna dels för allmänheten och dels för berörda fastighets- och sakägare. I reservatsbildningsprocessen ingår som en del att i alla frågor göra en avvägning mellan enskilda och allmänna intressen med den utgångspunkten att det ska finnas en rimlig balans mellan de värden som ska skyddas genom förbudet/inskränkningen, och den belastning som förbudet/inskränkningen har för den enskilde. Länsstyrelsen menar att den avgränsning av naturreservatet och de inskränkningar som gjorts av markanvändningen är nödvändiga, och att

de inte går längre än vad som behövs för att uppnå syftet med naturreservatet. Länsstyrelsens ställningstagande i denna del har skett med tillämpning av proportionalitetsprincipen. Vid avvägning enligt 7 kap. 25 § miljöbalken har Länsstyrelsen funnit att föreskrifterna inte går längre än vad som krävs för att syftet ska uppnås.

Upplysningar

Länsstyrelsen kan med stöd av 7 kap. 7 § miljöbalken medge dispens från meddelade föreskrifter om det finns särskilda skäl.

Föreskrifterna under punkt C ovan, enligt 7 kap 30 § miljöbalken om rätten att färdas, vistas och om ordningen i övrigt inom naturreservatet, gäller enligt 7 kap. 30 § miljöbalken omedelbart, även om de överklagas.

Länsstyrelsen ska bedriva tillsyn över naturreservatet. I tillsynen ingår att tillse att reservatsföreskrifterna följs.

Av 29 kap. 2 och 2a §§ miljöbalken följer bland annat att det kan medföra straffansvar att orsaka skada i eller bryta mot föreskrift som meddelats för ett naturreservat.

Har någon vidtagit åtgärd i strid mot meddelad föreskrift, kan Länsstyrelsen enligt 26 kap. 9 och 14 §§ miljöbalken vid vite förelägga om rättelse.

Eftersom området är till för att stärka den biologiska mångfalden ska vindfällan och stormskadad skog lämnas. Efter bildandet av naturreservat omfattas området inte av bestämmelserna i skogsvårdslagen. Det ansvar som markägaren har enligt 29 § skogsvårdslagen är därför efter naturreservatsbildningen statens ansvar.

Av 7 kap. 5 § miljöbalken framgår att om det senare visar sig finnas nya skäl eller behövas ytterligare inskränkningar för att uppnå syftet med skyddet, får Länsstyrelsen meddela beslut om detta.

Förbudet mot att avverka skog, utföra annan skogsvårdsåtgärd eller ta bort eller upparbeta dött träd eller vindfälla, medför att pågående markanvändning avsevärt försvåras på de berörda fastigheterna. Överenskommelse om ersättning enligt 34 § förordningen om områdesskydd enligt miljöbalken m.m. och enligt 31 kap. miljöbalken har därför träffats gällande sex fastigheter. Förhandlingar pågår gällande de två återstående fastigheterna.

Hur man överklagar

Detta beslut kan överklagas hos regeringen. Se bilaga 6 om hur man överklagar.

Beslut i ärendet har fattats av landshövding Barbro Holmberg. I den slutliga handläggningen har även deltagit enhetschef Ann Gudéhn, jurist Caroline Näslund, biolog Helena Persson, biolog Anders Bengtsson och biolog Mats Norin, den sistnämnda föredragande.

Barbro Holmberg

Mats Norin

Deltagit:

Ann Gudéhn

Caroline Näslund

Helena Persson

Anders Bengtsson

Bilagor:

1. Skötselplan
2. Översiktskarta
3. Beslutskarta
4. Brytpunktskarta
5. Sändlista
6. Hur man överklagar
7. Fastigheter och markägare

Enheten för skydd av natur

Se sändlista

SKÖTSELPLAN FÖR SKREBBMYRANS NATURRESERVAT

BESKRIVNINGSDDEL

1. Beskrivning av bevarandevärdena

1.1 Administrativa data

| | |
|---|--|
| Objektnamn | Skrebbmyrans naturreservat |
| NVR-id | 21-2014148 |
| Län | Gävleborgs län |
| Kommun | Ljusdal |
| Arealer (från VIC Natur): | Total areal 718 ha Därav landareal 701 ha Produktiv skogsmark* 237 ha Naturskog 42 ha * Areal enligt beståndsdata från värdering |
| Naturtyper landareal (enligt Metrias naturtypskartering KNAS*): * Arealen skogsmark är något överskattad på bekostnad av arealen våtmark i denna kartering, relativt beståndsindelning vid värdering | Tallskog 82 ha Granskog 1 ha Barrblandskog 22 ha Barrsumpskog 9 ha Lövblandad barrskog 15 ha Triviallövskog 57 ha Lövsumpskog 17 ha Hygge 24 ha Våtmark 318 ha Sötvatten 18 ha Sumpskogsimpediment 94 ha Impediment 62 ha |
| Prioriterade bevarandevärden: | |
| Markslag | Våtmark Skog |

| | |
|-----------------------------|---|
| Naturtyper | Sötvatten Öppna och skogsklädda kärr Sumpskogar Naturskogsartade boreala barr-, bland- och lövskogar. |
| Strukturer | Öppna och skogsklädda kärrytor Strängflarckärr Gölar och tjärnar Naturlig hydrologi Död ved |
| Arter | Varglav (<i>Letharia vulpina</i>) NT Dvärgbägarlav (<i>Cladonia parasitica</i>) NT Smålom (<i>Gavia stellata</i>) NT Brushane (<i>Philomachus pugnax</i>) NT |
| Bebyggelse och anläggningar | Inga |

1.2 Historisk och nuvarande mark- och vattenanvändning

Skrebbmyran är en del av det myrrika skogslandskap som breder ut sig mellan Los och Kårböle. Skogsmarken har nyttjats för konventionellt skogsbruk, men delar av områdets myrholmar präglas av gammal naturskogsartad skog. Reservatet är omgivet av fåbodvallar som idag antingen har övergivits eller ombildats till sommarstugor. Strax norr om naturreservatet ligger Degerkölsvallen, en av länets bäst bevarade fåboddar. Närheten till de gamla fåbodvallarna gör att det är sannolikt att skogarna tidigare betats av kreatur och att myrmarkerna nyttjats för slätterändamål. Inga spår efter dessa verksamheter har dock noterats i området. Delar av Skrebbmyran har dikats för skogsproduktionsändamål. De dikade områdena har dock i största möjliga mån lämnats utanför naturreservatet.

1.3 Områdets bevarandevärden

1.3.1 Biologiska bevarandevärden

Skrebbmyran utgör med sitt vidsträckta landskap av öppna och skogsklädda myrar och skogsklädda fastmarksholmar ett av länets finare exempel på skogmyrmosaiker. Skrebbmyran består av flera olika myrtyper som öppna, glest bevuxna och skogsklädda kärrytor, svagt sluttande (soligena) kärr och strängflarckärr, i mosaik med skogsklädda fastmarksholmar. Områdets storlek, mångformighet och orördhet i form av huvudsakligen intakt hydrologi ger våtmarkerna deras höga naturvärde. Den äldre och delvis naturskogsartade skogen på områdets fastmarksholmar förstärker områdets värde som intakt skogmyrmosaik. Dessa områden har även i sig skogliga bevarandevärden i form av naturskogsstrukturer som naturlig skiktning, gamla träd och död ved.

Skogsmarken i området uppvisar i sin helhet spår av skogsbränder, med kolade stubbar och torrakor i hela området. De öppna och svårtillgängliga våtmarksytorna utgör viktiga miljöer för fågellivet, med flera rödlistade arter som smålom och brushane. Skrebbmyran har även riklig förekomst av varglav, en rödlistad lav som är knuten till gamla torrakor på myrmarker.

1.3.2 Kulturhistoriska bevarandevärden

Det finns inga kända kulturhistoriska bevarandevärden inom naturreservatet. Strax norr om naturreservatet ligger fåbodvallen Degerkölsvallen, en av länets bäst bevarade fåbodar som dessutom är skyddad som byggnadsminne.

1.3.3 Geovetenskapliga bevarandevärden

Det finns inga kända geovetenskapliga bevarandevärden.

1.3.4 Bevarandevärden för friluftsliv

Området är av litet intresse för friluftslivet. Områdets avskilda läge och svårtillgänglighet gör att det har begränsat värde för friluftslivet. Naturreservatet bjuder dock en fin vildmarksupplevelse med goda möjligheter till fågelskådning för eventuella besökare.

1.4 Källförteckning

Skyddsvärda myrar i Gävleborgs län. Länsstyrelsen Gävleborgs län 1985:2
Värdefull natur i Gävleborg. Länsstyrelsen Gävleborgs län Rapport 1997:12
Våtmarksinventering i Gävleborg Länsstyrelsen Gävleborgs län Rapport 2001:7
Myrskyddsplan för Sverige. Naturvårdsverket Rapport 5669
Skyddsvärda statliga skogar. Naturvårdsverket Rapport 5342

PLANDEL

2. Skötselområden med bevarandemål och åtgärder

Naturreservatet är indelat i sex skötselområden, vilka utgår från den skötsel som ska genomföras. Skötselområdena är:

- 1: Våtmark med småvatten, inga skötselåtgärder, 456 ha
- 2: Våtmark, hydrologisk restaurering, 27 ha
- 3: Skog, fri utveckling kombinerat med naturvårdsbränning, 164 ha
- 4: Skog, restaurering med naturvårdsbränning, 65 ha
- 5: Skog, restaurering med avverkning, 6 ha
- 6: Friluftsliv och besöksanläggningar

Skötselplanens skötselområde 1: Våtmark med småvatten, inga skötselåtgärder, 456 ha

Delområdet utgörs av våtmarker av olika slag, mestadels öppna till glest bevuxna topogena kärr, strängflarkkärr samt i någon mån blandmyrar.

Utmärkande för området är den vidsträckta mosaiken av myrar och skogsklädda fastmarksholmar.

Målbild

Målbilden för skötselområdet är att bevara de opåverkade myrarna i mosaik med skogsklädda fastmarksdelar.

Det är gynnsamt tillstånd när följande bevarandemål är uppnådda:

- Utbredningen av naturtypen aapamyrr (7310) är minst 450 ha
- Minst 5 arter typiska för aapamyrrar skall förekomma i skötselområdet, t ex nordkråkbär, dvärgbjörk, tuvsäv, tuvull, flaskstarr, trådstarr, strängstarr, kallgräs, blåtåtel, hjortron.
- Minst 50 torrakor med varglav skall finnas inom området
- Våtmarken har en naturlig hydrologi utan påverkan av dikning, körspår eller liknande.

Skötselåtgärder

Inga skötselåtgärder planeras i området. Om diken som har en negativ hydrologisk påverkan påträffas inom området kan dessa, om det bedöms lämpligt, återställas enl skötselområde 2.

Skötselplanens skötselområde 2: Våtmark, hydrologisk restaurering, 27 ha
Våtmarker påverkade av dikning. Områdets hydrologi och vegetation är störd av de dikningar som utförts i området.

Målbild

Målbild för området är att återställa naturlig hydrologi genom igenläggning eller pluggning av diken. På sikt bör den hydrologiska restaureringen medföra att vegetationssammansättningen återgår till naturligare förhållanden.

Det är gynnsamt tillstånd när följande bevarandemål är uppnådda:

- Utbredningen av naturtypen aapamyrr (7310) är minst 20 ha
- Områdets hydrologi har restaurerats till naturliga förhållanden

Skötselåtgärder:

För att restaurera områdets hydrologi bör befintliga diken pluggas så att deras markavvattnande funktion upphör. Primärt bör återställningen riktas mot att återställa strukturer (t ex strängar) som genombrutits av diken. Vidare bör de diken som löper in i reservatet pluggas igen så att flödet i dikena upphör och vattnet istället assimileras av myren. Restaureringen bör inledas uppströms i dikessystemet för att successivt minska vattentransporten i dikena och därmed möjliggöra lyckade restaureringar även längre ned i systemet. Träd och buskar som vuxit upp i direkt anslutning till dikena bör röjas ned. Återställningen

skall utföras så att skadorna på de våtmarker som inte ligger i direkt anslutning till diken minimeras, samt på ett sätt som inte påverkar avvattningen av marker utanför naturreservatet.

Skötselplanens skötselområde 3: Skog, fri utveckling kombinerat med naturvårdsbränning, 164 ha

Skogsmark på holmar och övrig fastmark som omger myren. Skogarna är i varierande grad påverkade av skogsbruk. Vissa delar (främst i reservatets SV delar) utgörs av gammal naturskogsartad skog, medan andra delar består av yngre och medelålders skogar. Tall är det dominerande trädslaget, med varierande inbladning av gran och i någon mån löv. Området som helhet visar tydlig brandprägel genom talrika förekomster av brandstubbar och i äldre bestånd även brandljud i levande träd.

Målbild

Skogsmarken i området utvecklas till naturskogsartade skogar präglade av naturlig dynamik genom fri utveckling kombinerad med naturvårdsbränning.

Det är gynnsamt tillstånd när följande bevarandemål är uppnådda:

- Utbredningen av naturtyperna västlig taiga (9010) och lövsumpskog (9080) tillsammans uppgår till minst 150 ha.
- Död ved i olika former förekommer med minst 10 kubikmeter/hektar.
- Endast för Sverige inhemska trädslag förekommer i området.

Skötselåtgärder:

På sikt bör området successivt naturvårdsbrännas för att bibehålla karaktären av brandpräglad tallskog, samt för att gynna utvecklingen av naturvärden knutna till denna naturtyp. En separat brandplan för området bör upprättas där det preciseras vilka delar av skötselområdet som är tekniskt och praktiskt lämpliga att bränna.

Skötselplanens skötselområde 4: Skog, restaurering med naturvårdsbränning, 65 ha

Skogsmark på holmar och fastmark som avverkats i sen tid och utgörs av kalmare eller ungsogar. De områden som avverkats senast (2001) har fröträdställningar av tall och är därutöver inte markberedda eller planterade. Ungskogarna är 20-40 år och helt homogena.

Målbild

Området restaureras till att på sikt utvecklas till naturskogsartade skogar präglade av naturlig dynamik.

Det är gynnsamt tillstånd när följande bevarandemål är uppnådda:

- Utbredningen av naturtypen västlig taiga (9010) uppgår till minst 50 ha.
- Död ved i olika former förekommer med minst 10 kubikmeter/hektar.

Skötselåtgärder:

Området bör restaureras genom naturvårdsbränning för att gynna utvecklingen mot en naturligare beståndsdynamik och uppkomst av naturvärden. Eventuellt kan en viss gallring vara nödvändig innan bränning.

Som ett möjligt andrahandsalternativ till naturvårdsbränning kan gallring och luckhuggning med syfte att möjliggöra tallföryngring och därmed skapa en skiktad tallskog bli aktuellt i de homogena tallungskogarna. Detta kan vara lämpligt där det är tekniskt svårt att bränna, eller som ett andrahandsalternativ om ekonomiska och resursmässiga prioriteringar gör att naturvårdsbränning inte blir aktuellt.

Hur naturvårdsbränningen i detalj ska genomföras regleras i särskild brandplan för området.

Skötselplanens skötselområde 5: Skog, restaurering med avverkning, 6 ha

Skogsmark på holmar och fastmark som avverkats i sen tid och utgörs av Contorta-planteringar.

Målbild

På lång sikt restaureras området till naturskogsartade skogar med inhemska trädslag.

Det är gynnsamt tillstånd när följande bevarandemål är uppnådda:

- Utbredningen av naturtyperna västlig taiga (9010) uppgår till minst 5 ha.
- Endast för Sverige inhemska trädslag förekommer i området.

Skötselåtgärder:

Området avverkas i sin helhet så att all Contorta-tall tas bort. Efter avverkning bör området brännas för att få bort fröbank av Contorta, samt för att möjliggöra naturlig återetablering av tall och löv. Möjligen kan området brännas stående, om det bedöms mer lämpligt. Efter avverkning/bränning bör området följas upp så att återetablering av Contorta inte sker.

Skötselplanens skötselområde 6: Friluftsliv och besöksanläggningar

Bevarandemål:

- Naturreservatets gränser ska vara tydligt markerade.
- Två parkeringsplatser för besökande till reservatet skall finnas
- Tre väl underhållna informationsskyltar med beskrivning av reservatet skall finnas, en vid vardera parkeringsplats samt en vid vägen väster om naturreservatet.

Skötselåtgärder:

Anläggning och underhåll av parkeringsplatser. Underhåll av väg till parkeringsplatsen i nordvästra delen av reservatet.

Markering av reservatets gränser.

Framtagande, uppsättning och underhåll av informationsskyltar.

3. Uppföljning

3.1 Uppföljning av skötselåtgärder

Av Länsstyrelsen tillförordnade naturbevakare eller andra anlitade entreprenörer ansvarar för årlig dokumentation och rapportering till Länsstyrelsen av vilka åtgärder som genomförts och när de genomförts. Länsstyrelsen ansvarar för att uppföljning och utvärdering av genomförda skötselåtgärder sker.

3.2 Uppföljning av bevarandemål

Länsstyrelsen ansvarar för att uppföljning av bevarandemål genomförs varje år för:

- Informationsskyltar
- Parkeringsplatser
- Gränsmarkeringar

Länsstyrelsen ansvarar för att uppföljning av bevarandemål genomförs var 12:e år för:

- Typiska arter
- Hydrologisk status i skötselområde 1 och 2

Länsstyrelsen ansvarar för att uppföljning av bevarandemål genomförs var 24:e år för:

- Utbredning av naturtyper
- Död ved
- Varglav

Parametrar och mått framgår av preciseringarna av bevarandemålen för respektive skötselområde.

4. Sammanfattning och prioritering av planerade skötselåtgärder

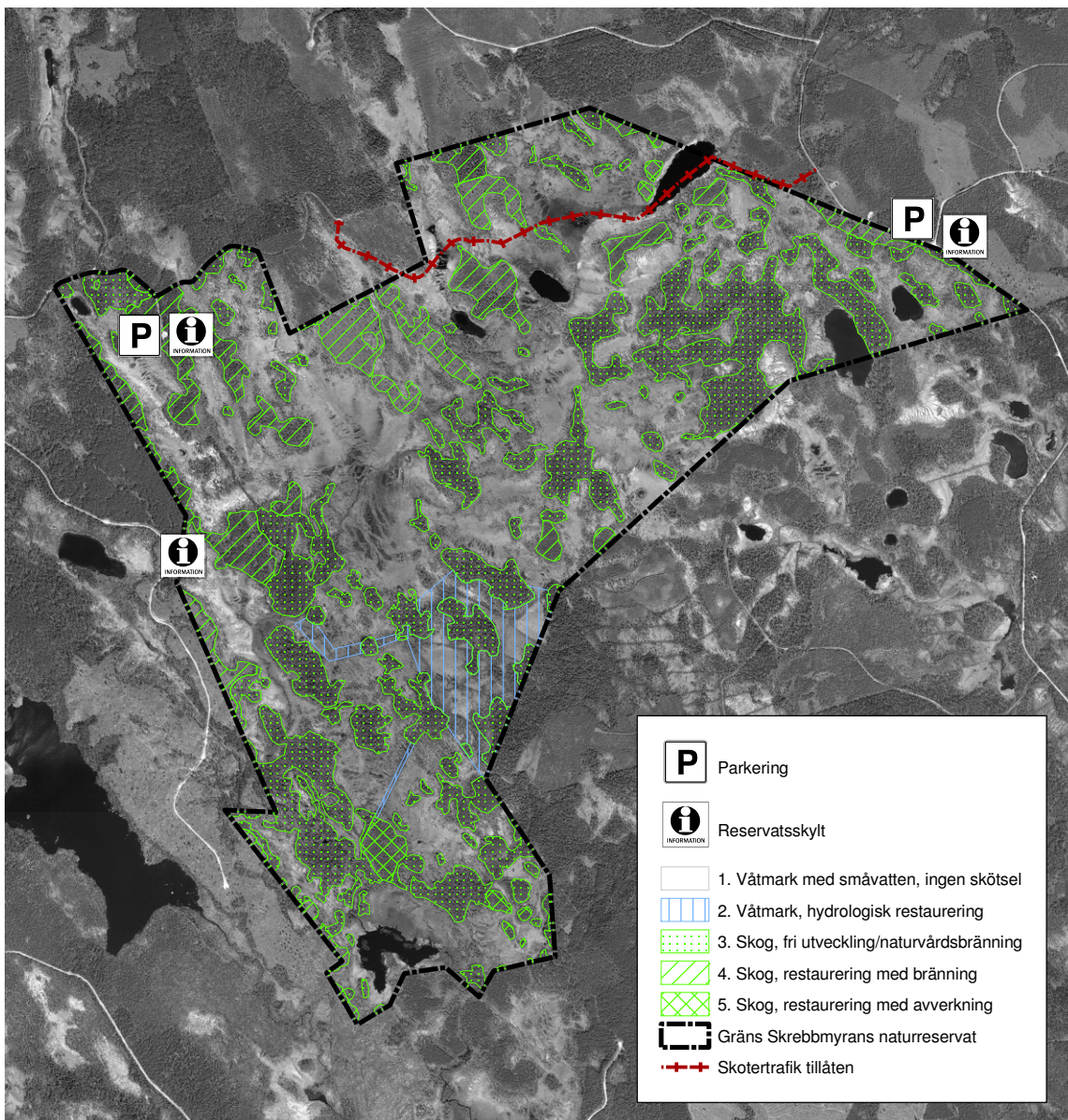
| Skötselåtgärd | När | Var | Prioritering | Finansiering |
|---|----------------------------------|--------------------------|--------------|-----------------|
| Markering och underhåll av reservatets gränser | Initialt och därefter vid behov | Naturreservatets gränser | 1 | Skötselanslaget |
| Anläggning och underhåll av parkeringsplatser | Initialt och därefter vid behov | Enligt karta | 1 | Skötselanslag |
| Ta fram, sätta upp och underhålla informationsskyltar | Initialt och därefter vid behov | Enligt karta | 1 | Skötselanslag |
| Hydrologisk restaurering av våtmarker | Inom en tioårsperiod | Skötselområde 2 | 2 | Skötselanslag |
| Restaurering av skogsmark | Inom en tioårsperiod | Skötselområde 4-5 | 2 | Skötselanslag |
| Naturvårdsbränning | Löpande i olika delar av området | Skötselområde 3 | 3 | Skötselanslag |
| Uppföljning av typiska arter | Vart 12:e år | Skötselområde 1-4 | 4 | Skötselanslag |
| Uppföljning av hydrologisk status | Vart 12:e år | Skötselområde 1-2 | 4 | Skötselanslag |
| Uppföljning av utbredning av naturtyper | Vart 24:e år | Skötselområde 1-4 | 4 | Skötselanslag |
| Uppföljning av förekomst av död ved | Vart 24:e år | Skötselområde 3-4 | 4 | Skötselanslag |

5. Revidering

Skötselplanen gäller tillsvidare men det är lämpligt att revidera den om 10 år.



Skrebbmyrans naturreservat Karta till skötselplan

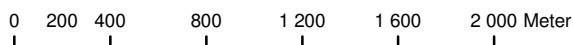


Bakgrundskarta: Ortofoto

Karta tillhörande skötselplan för Skrebbmyrans naturreservat
Gränsen är inmätt i fält

Skala 1:30 000

Centrumkoordinater (RT90): X: 6861457 Y: 1473470



© Lantmäteriet, 2010. Ur GSD-ortofoto ärende 106-2004/188-X



Postadress

Besöksadress

Telefon

Faxnummer

E-post adress

Länstyrelsen
801 70 Gävle

Borgmästarplan

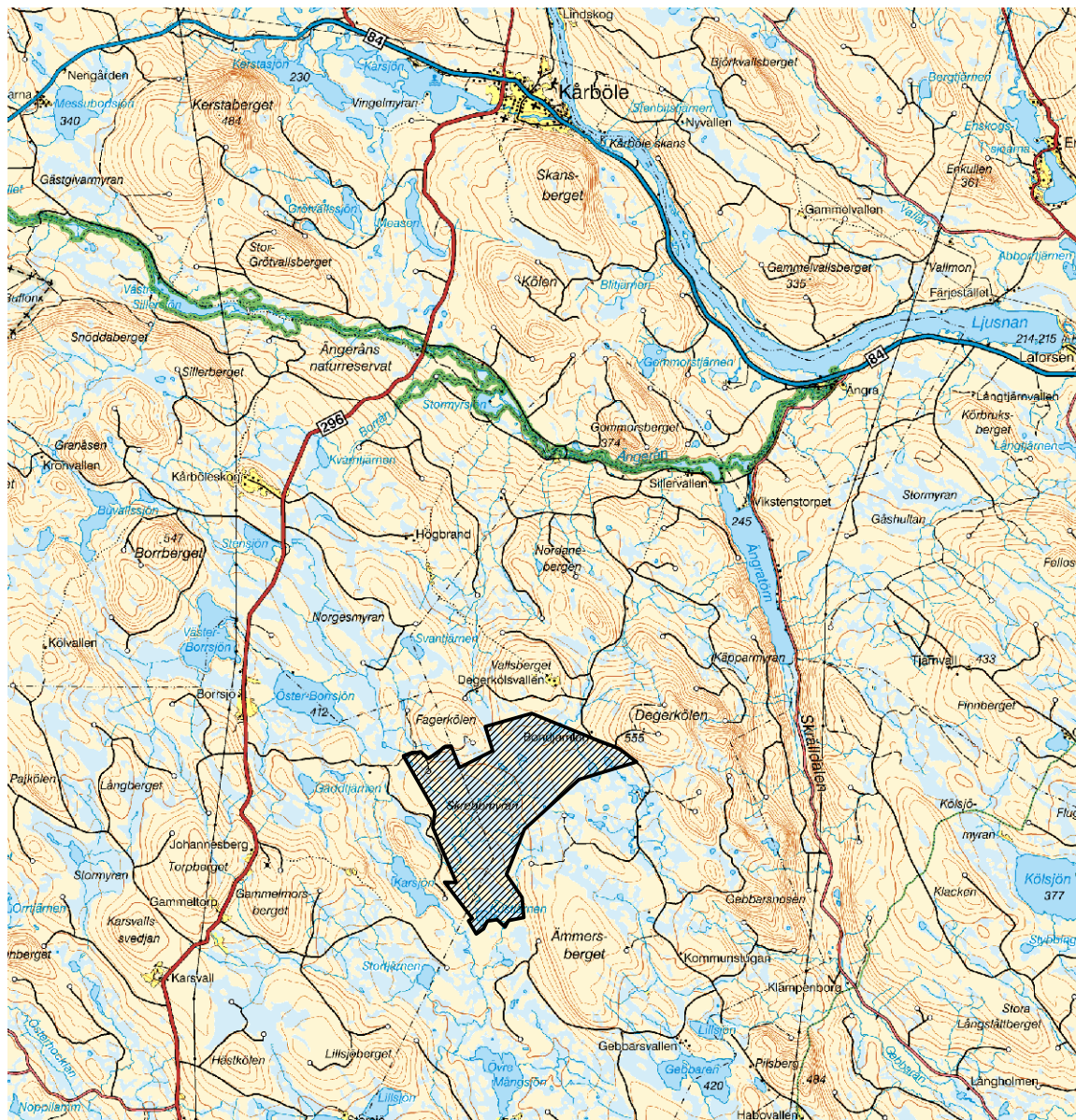
026-17 10 00

026-17 13 16

gavleborg@lansstyrelsen.se




Skrebbmyrans naturreservat Översiktskarta



Bakgrundskarta: Vägkartan

Centrumkoordinater (RT90) X: 6861457 Y: 1473470

Skala 1:125 000

 Skrebbmyrans naturreservat

0 0,5 1 2 3 4 5 6 Kilometer



© Lantmäteriet, 2010. Ur GSD-vägkartan ärende 106-2004/188-X

Postadress

Besöksadress

Telefon

Faxnummer

E-post adress

Länstyrelsen
801 70 Gävle

Borgmästarplan

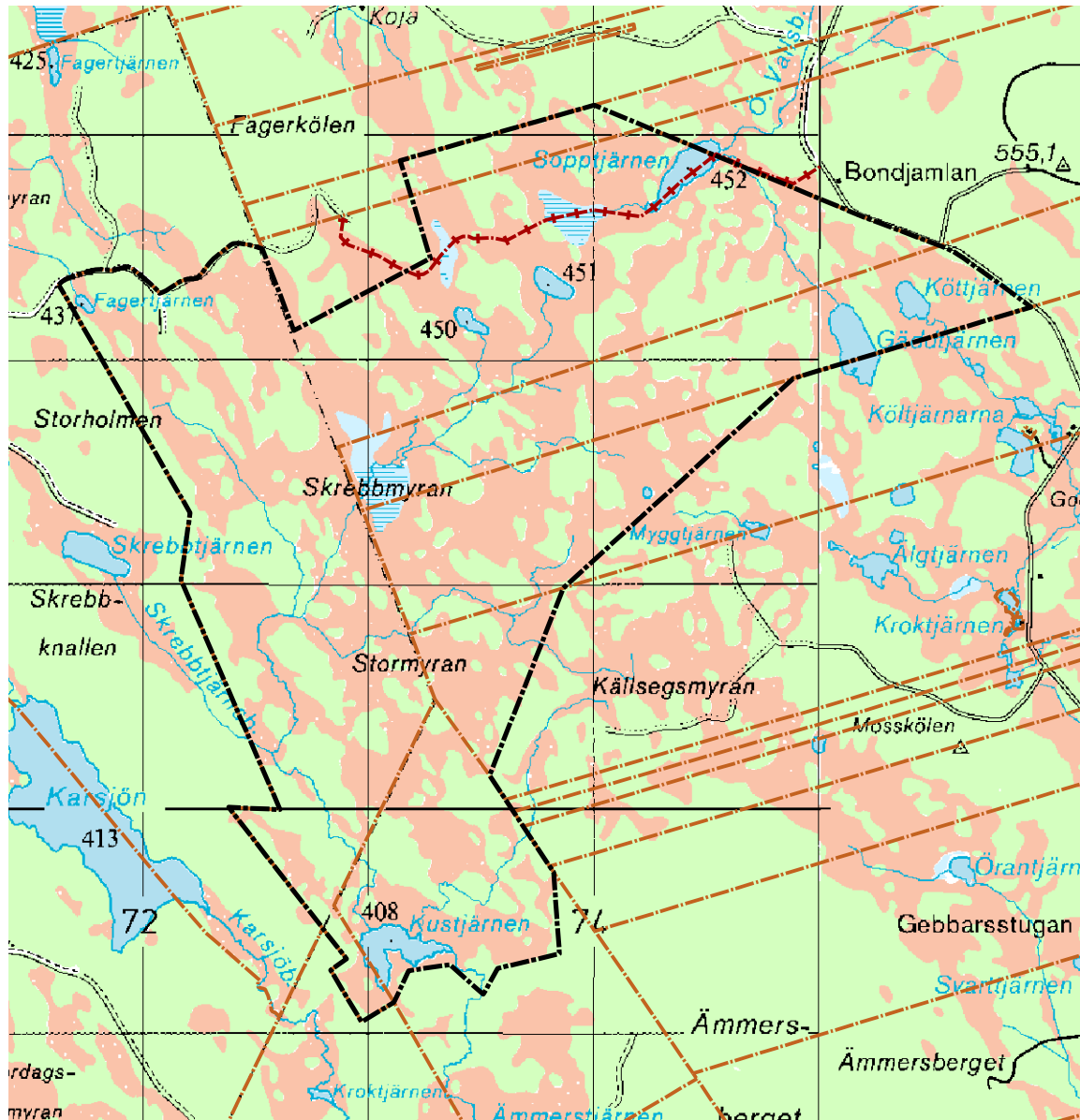
026-17 10 00

026-17 13 16

gavleborg@lansstyrelsen.se



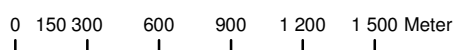
Skrebbmyrans naturreservat Beslutskarta



Bakgrundskarta: Terrängkartan

Centrumkoordinater (RT90):
X: 6861457 Y: 1473470

Skala 1:30 000



Beslutskarta för Skrebbmyrans naturreservat
Gränsen är inmätt i fält

- Gräns för naturreservatet
- Skotertrafik tillåten
- Fastighetsgränser



© Lantmäteriet, 2010. Ur GSD-produkter ärende 106-2004/188-X

Postadress

Besöksadress

Telefon

Faxnummer

E-post adress

Länsstyrelsen
801 70 Gävle

Borgmästarplan

026-17 10 00

026-17 13 16

gavleborg@lansstyrelsen.se

Teknisk beskrivning

2007-11-12

Ärendenummer

X07363A

Rolf Pettersson

Mätn.ing.

Ärende **Naturresevat Skrebbmyran**

| P.nr | X | Y | Markering |
|---------------|-------------|-------------|-----------|
| 2161*GRÄ*3009 | 6862233.532 | 1475951.633 | rm |
| 2161*GRÄ*3010 | 6861916.919 | 1474894.842 | rm |
| 2161*GRÄ*3011 | 6860982.606 | 1473871.577 | rm |
| 2161*GRÄ*3012 | 6860146.871 | 1473543.802 | rm |
| 2161*GRÄ*3013 | 6859717.005 | 1473828.257 | rm |
| 2161*GRÄ*3014 | 6859352.858 | 1473854.235 | rm |
| 2161*GRÄ*3015 | 6859288.595 | 1473579.474 | rm |
| 2161*GRÄ*3016 | 6859172.802 | 1473515.374 | rm |
| 2161*GRÄ*3017 | 6859304.601 | 1473367.260 | rm |
| 2161*GRÄ*3018 | 6859277.772 | 1473182.800 | rm |
| 2161*GRÄ*3019 | 6859137.001 | 1473118.609 | rm |
| 2161*GRÄ*3020 | 6859050.558 | 1472974.003 | rm |
| 2161*GRÄ*3021 | 6859280.449 | 1472836.738 | rm |
| 2161*GRÄ*3022 | 6859331.158 | 1472907.181 | rm |
| 2161*GRÄ*3023 | 6860006.000 | 1472383.501 | rm |
| 2161*GRÄ*3024 | 6859995.899 | 1472611.699 | rm |
| 2161*GRÄ*3025 | 6861017.699 | 1472170.995 | rm |
| 2161*GRÄ*3026 | 6861317.385 | 1472211.227 | rm |
| 2161*GRÄ*3027 | 6862332.400 | 1471627.828 | rm |
| 2161*GRÄ*3028 | 6862495.075 | 1472532.476 | rm |
| 2161*GRÄ*3029 | 6862128.997 | 1472673.039 | rm |
| 2161*GRÄ*3030 | 6862451.704 | 1473280.001 | rm |
| 2161*GRÄ*3031 | 6862886.858 | 1473146.328 | rm |
| 2161*GRÄ*3032 | 6862969.700 | 1473436.633 | rn |
| 2161*GRÄ*3033 | 6862997.959 | 1473535.895 | rn |
| 2161*GRÄ*3034 | 6863097.094 | 1473881.206 | rn |
| 2161*GRÄ*3035 | 6863133.108 | 1474008.163 | rm |
| 2161*GRÄ*3036 | 6862638.915 | 1475198.990 | rm |
| 2161*GRÄ*3037 | 6861926.700 | 1474927.161 | rn |

Framställd genom: Nymätning och kopiering från registerkarta
 Koordinatkvalitet: Inre 25-500 mm, Yttre 25-500 mm
 Registerkarta 68551, 68651

HUR MAN ÖVERKLAGAR

Om Ni vill överklaga detta beslut skall Ni göra det *skriftligen* hos **Regeringen, miljödepartementet**.

Brevet med överklagandet skall dock lämnas eller skickas till Länsstyrelsen, 801 70 Gävle.

Skrivelsen med överklagandet måste ha kommit in till Länsstyrelsen inom tre veckor från den dag Ni fick del av beslutet.

Om överklagandet kommer in för sent kan det inte tas upp till prövning.

Ni skall i överklagandet ange vilket beslut Ni överklagar, vilken ändring Ni vill ha och vilka skäl Ni har för ändringen.

Ange Ert namn samt skriv under överklagandet.

Vill Ni veta mera om hur man överklagar kan Ni ta kontakt med Länsstyrelsen, telefon 026-171000.

UPPLYSNINGAR

Regeringen prövar efter överklagande beslut av statliga myndigheter i frågor som rör bildande av naturreservat, utom frågor om ersättning, (18 kap 1 § miljöbalken).

Naturvårdsverket, Riksantikvarieämbetet, Skogsstyrelsen och Fiskeriverket får överklaga beslut om bildande av naturreservat (40 § förordningen om områdesskydd enligt miljöbalken m.m.).

Beslut om bildande av naturreservat får även överklagas av den som domen eller beslutet angår, om avgörandet har gått honom eller henne emot samt den myndighet, kommunala nämnd eller annan som enligt vad som är särskilt föreskrivet i balken eller i föreskrifter meddelade med stöd av balken har rätt att överklaga. Denna paragraf innebär inte någon inskränkning av rätten att överklaga enligt bestämmelser i rättegångsbalken (16 kap 12 § miljöbalken).