



Kägleholms slottsruin – spår efter tegelproduktion

RAÄ 8:1, Kägleholm 1:74 med flera, Ödeby socken, Örebro kommun, Närke

Johnny Rönngren



ARKEOLOGGRUPPEN AB RAPPORT 2016:15

ARKEOLOGISK KONTROLL

Kägleholms slottsruin – spår efter tegelproduktion

RAÄ 8:1, Kägleholm 1:74 med flera, Ödeby socken, Örebro kommun, Närke

Johnny Rönngren

Lst dnr 431-6778-2015

ARKEOLOGGRUPPEN I ÖREBRO AB
Drottninggatan 11, 702 10 Örebro
Telefon 019-609 04 10

www.arkeologgruppen.se
arkeologgruppen@arkeologgruppen.se

© 2016 Arkeologgruppen AB

Arkeologgruppen rapport 2016:15

Författare Johnny Rönngren

Grafisk form Nina Balknäs@Högtorps Diverse

Omslagsfoto Käggleholms slott är uppfört på moränåsens sydvästsluttning.
Schaktningen utfördes vid åsens fot. Foto från sydväst av
Johnny Rönngren.

Kartor ur allmänt kartmaterial, © Lantmäteriet Dnr R50223371_150001

Innehållsförteckning

Sammanfattning	5
Inledning	5
Bakgrund och kulturmiljö	5
Syfte och frågeställningar.....	10
Metod och genomförande.....	10
Resultat	10
Tolkning.....	13
Utvärdering av resultaten i förhållande till undersökningsplanen	14
Referenser	15
Tekniska och administrativa uppgifter.....	16
Bilagor	17

Bilaga 1. Schaktlista

Bilaga 2. Anläggningstabell

Käggleholms slottsruin – spår efter tegelproduktion



Figur 1. Karta över trakten kring Käggleholm med den aktuella undersökningsplatsen markerad med en svart cirkel. Skala 1:250 000.

Sammanfattning

I samband med att en elkabel grävdes ned inom fornlämningsområdet för Käggleholms slottsruin (Ödeby 8:1) genomfördes en arkeologisk kontroll av Arkeologgruppen i Örebro AB.

Vid undersökningen påträffades ett kulturlager som innehöll pulveriserat tegel samt felbrända tegelstenar, vilket tolkas ha tillkommit vid lokal tegelproduktion i samband med slottets utbyggnad under 1600-talet. Två nedgrävningar påträffades som innehöll rivmassor efter sekundärbrända tegelstenar, puts samt byggnadsstenar. Nedgrävningarna har tillkommit efter slottsbranden 1712. En stengrund påträffades som inte kunde bedömas ifall den hörde till en byggnad eller till slottets trädgårdsanläggning.

Inledning

För att underlätta framtida restaureringsarbete i Käggleholms slott (Ödeby 8:1) var det nödvändigt att det i slottets närhet fanns tillgång till el. Arkeologgruppen i Örebro AB fick därför i uppdrag att utföra en arkeologisk kontroll i samband med att en elkabel grävdes ned i anslutning till fornlämningen. Markkabeln skulle grävas ned i fornlämningens västra och södra kantområde och det fanns därför misstanke om att äldre lämningar skulle kunna beröras.

Fältarbetet utfördes av Johnny Rönngren mellan den 19 och 22 januari år 2016. Beslut i ärendet fattades den 11 januari 2016 av Länsstyrelsen i Örebro (dnr 431-6778-2015). Uppdragsgivare var Statens Fastighetsverk som även bekostade den arkeologiska kontrollen.

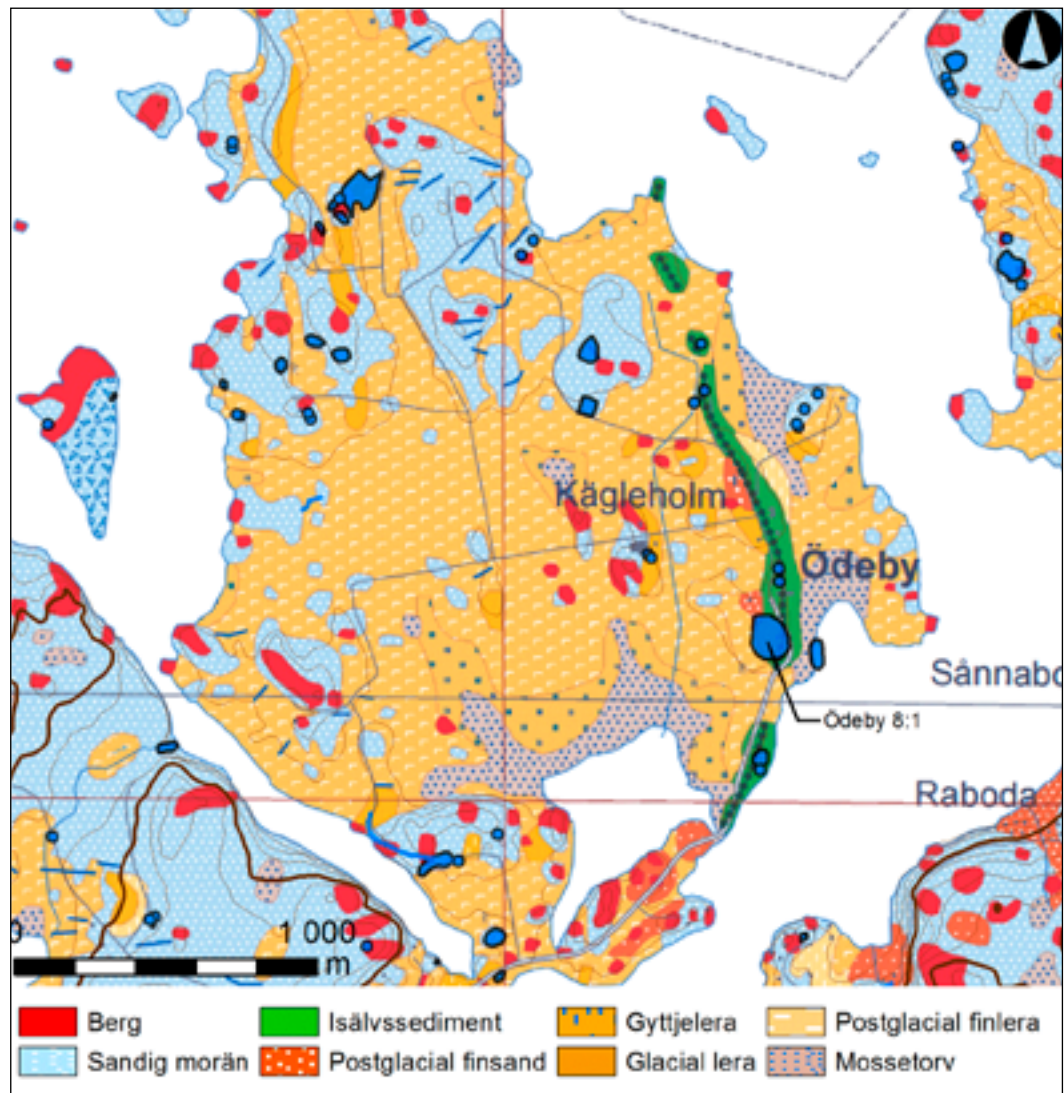
Bakgrund och kulturmiljö

Käggleholms slott (Ödeby 8:1) är beläget cirka 20 kilometer nordöst om Örebro, på en ö i sjön Väringen. Öns inre område utgörs av låglänta partier med postglacial finlera, vilka utnyttjas som åkermark, medan det i södra och norra delen av ön finns högre belägna partier av moränåsar och höjder. Längs öns östra strand löper en moränås i nord-sydlig riktning bestående av isälvssediment. Det är kring moränhöjderna som fornlämningar påträffas på Käggleholm. Öns inre delar har först under historisk tid torrlagts, varför fornlämningar inte påträffats där. Under medeltiden var borgen belägen på en holme som låg skyddad av våtmarker och vatten. Sjöfarande har kunnat lägga till vid borgens hamn öster om borgen. Från landsidan har man fått passera två öar med broar emellan för att komma fram.

Lokaliseringen av borgen i sjön Väringen innebar att den placerats längs en viktig vattenled som förbundit hyttorna i norr kring Kopparberg med Arboga och Mälaren.



Figur 2. Utdrag ur fastighetskartan med fornminnesbilden i Käggleholm. Ödeby 8:1 är lokaliserad i öns östra del. Skala 1:25 000.



Figur 3. Jordartskarta över Käggleholm. Fornlämningar (blå) påträffas främst på de sandiga moränhöjderna medan de postglaciala lerorna anger ytor som under längre period legat under vattennivån. Skala 1:25 000.

De kända fornlämningarna på ön härstammar främst från järnålder och framåt och utgörs av gravfält, fossil åkermark och lägenhetsbebyggelse, vilka är belägna på höjdparter. Även en fornborg (Ödeby 1:1) finns på en höjd på öns södra del. Lämningar efter industriella lämningar påträffas i öns östra del där resterna efter en kalkugn och en smedja (Ödeby 73:1-2) finns. På Hästön väster om Käggleholm har slaggvarp (Ödeby 50:1) påträffats efter en järnframställningsplats.

Slottsanläggningen är 150 x 125 meter stor och är uppförd på en sydvästsluttning i en moränås. Av slottet återstår idag enbart den första våningen som försetts med ett tak för att skydda ruinen. Runt slottsbyggnaden finns husgrunder samt terrasserings. En bevarad flygelbyggnad från 1600-talet som hört till slottet används idag som privatbostad.



Figur 4. Karta som visar vattennivån på Kägleholm runt 1500 e.Kr. då vattennivån låg 2 meter högre. Främst är det de låglänta partierna på öns centrala delar som legat under vatten. Som synes har borgen haft en god skyddad position, garderad av träskmark och omgiven av vatten. Skala 1:20 000.



Figur 5. Sockenkartan över Ödeby från år 1858. Trädgården var ännu i bruk och har hört till Käggleholms gård. Schaktet (rödmarkerat) har grävts genom trädgårdsanläggningen.

Den första slottsbyggnaden uppfördes under medeltiden och byggdes ut under 1600- och 1700-talet. Under medeltiden var platsen för slottet ett frälsegods och den först kände ägaren var Gudmar Månsson (Söderberg 1969). Platsen hade då namnet Tuna. Sonen Ulf är främst känd som Närkes lagman och som make till heliga Birgitta.

Gustav Eriksson (Vasa) köpte år 1541 gården som då döptes om till Käggleholm.

Magnus Gabriel De la Gardie som under 1600-talet ägde ett flertal andra slott ägde bland annat Käggleholm. Under De la Gardies tid genomgick slottet de största ombyggnationerna. Bland annat byggdes en tredje våning på slottet och en stenbelagd borggård samt flygelbyggnader uppfördes. De la Gardie lät även bygga om den intilliggande kyrkan. Nicodemus Tessin d.ä. anses ha varit arkitekten bakom slottsbygget.

Under början av 1700-talet användes slottet för att inhysa ryska krigsfångar. År 1712 brann slottet och det återuppfördes aldrig.

I en karta från år 1714, två år efter branden, är ruinen efter slottet tillsammans med dess trädgård som legat väster om slottet angiven (se LMS akt S72-1:1). Trädgården var ännu i bruk enligt sockenkartan från år 1858. Kartan som är rik på detaljer visar att trädgården haft gångar mellan odlingsytorna (LMS akt S72-1:2). Enligt laga skifteskartan från år 1911 har området kring ruinen gjorts om till åkermark samt beteshage och trädgården har försvunnit.

Syfte och frågeställningar

Uppdragets främsta syfte var att bevara och skydda fornlämningen Ödeby 8:1 samt att dokumentera eventuella nypåträffade fornlämningar i samband med markarbetet. Mindre komplexa lämningar skulle dokumenteras enligt följande:

- *eventuell förekomst av kulturlager, deras karaktär och ålder*
- *eventuell förekomst av anläggningar och bedömning av deras typ, antal och ålder*
- *eventuellt fyndinnehåll, vilket ska inkludera en bedömning av fyndens typ, antal och ålder*
- *bedömning av fornlämningens bevarandegrad på aktuell plats*
- *rumslig avgränsning av fornlämningen inom exploateringsområdet*
- *bedömning av vilka typer av aktiviteter som ligger bakom eventuella kulturlager, anläggningar och fynd som påträffas vid förundersökningen.*

Skulle mer komplexa fornlämningar påträffas skulle länsstyrelsen kontaktas för diskussion angående fortsatt hantering av ärendet.

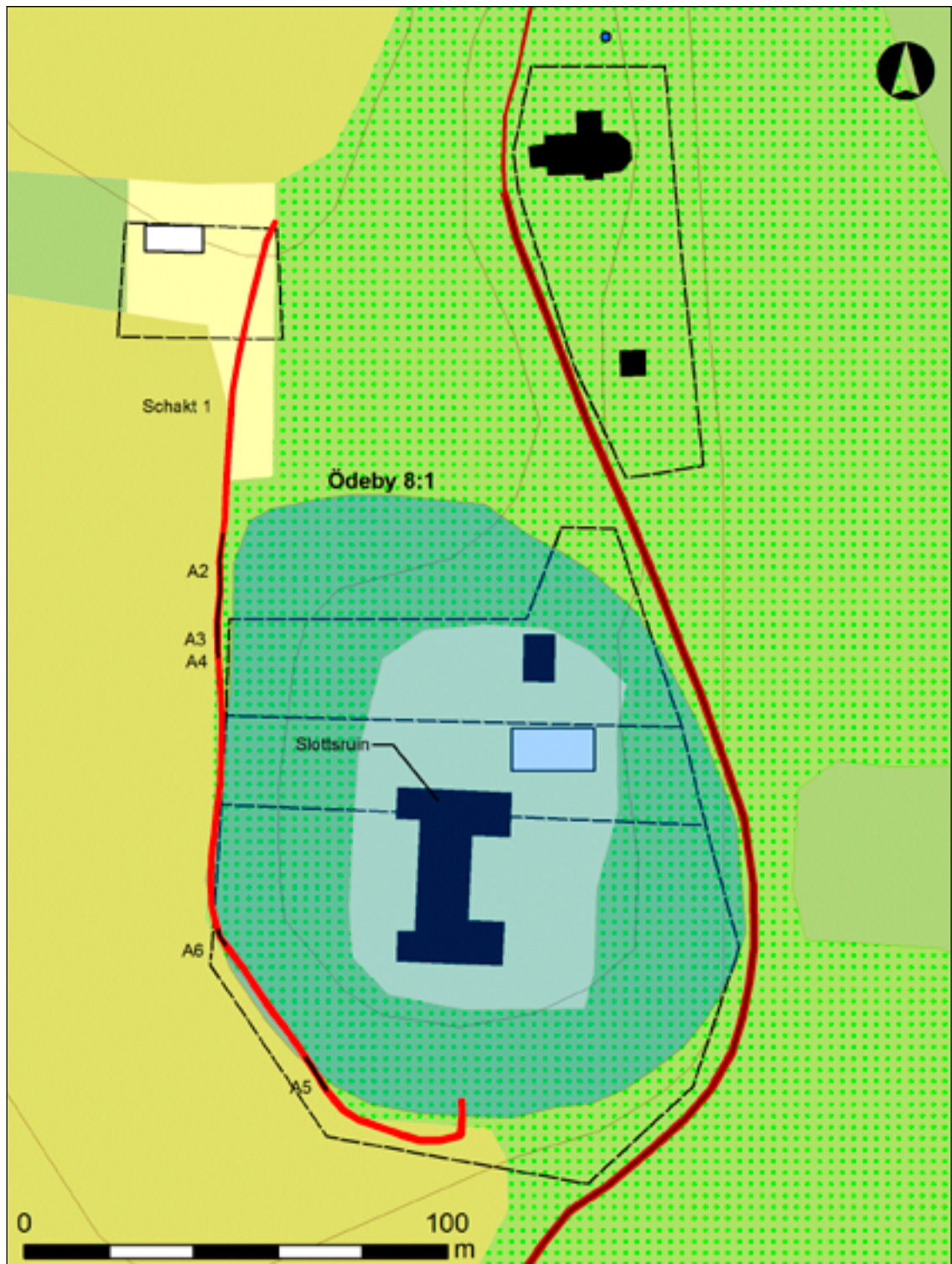
Metod och genomförande

Arbetet utfördes som en schaktningsövervakning, vilket innebar att en arkeolog övervakade grävarbetet då maskinen skiktvis banade av sträckan som skulle grävas. Då lämningar påträffades avbröts schaktningsarbetet och de arkeologiska lämningarna undersöktes och dokumenterades av arkeologen. Schaktet som grävdes var 250 meter långt och 0,5 meter brett, djupet på schaktet varierade mellan 0,4–0,6 meter. Arkeologiska lämningar och schaktet dokumenterades skriftligt, fotograferades samt mättes in i plan med GPS. För lämningar upprättades planritningar för hand som sedermera digitaliserades med ArcGIS 10.2.

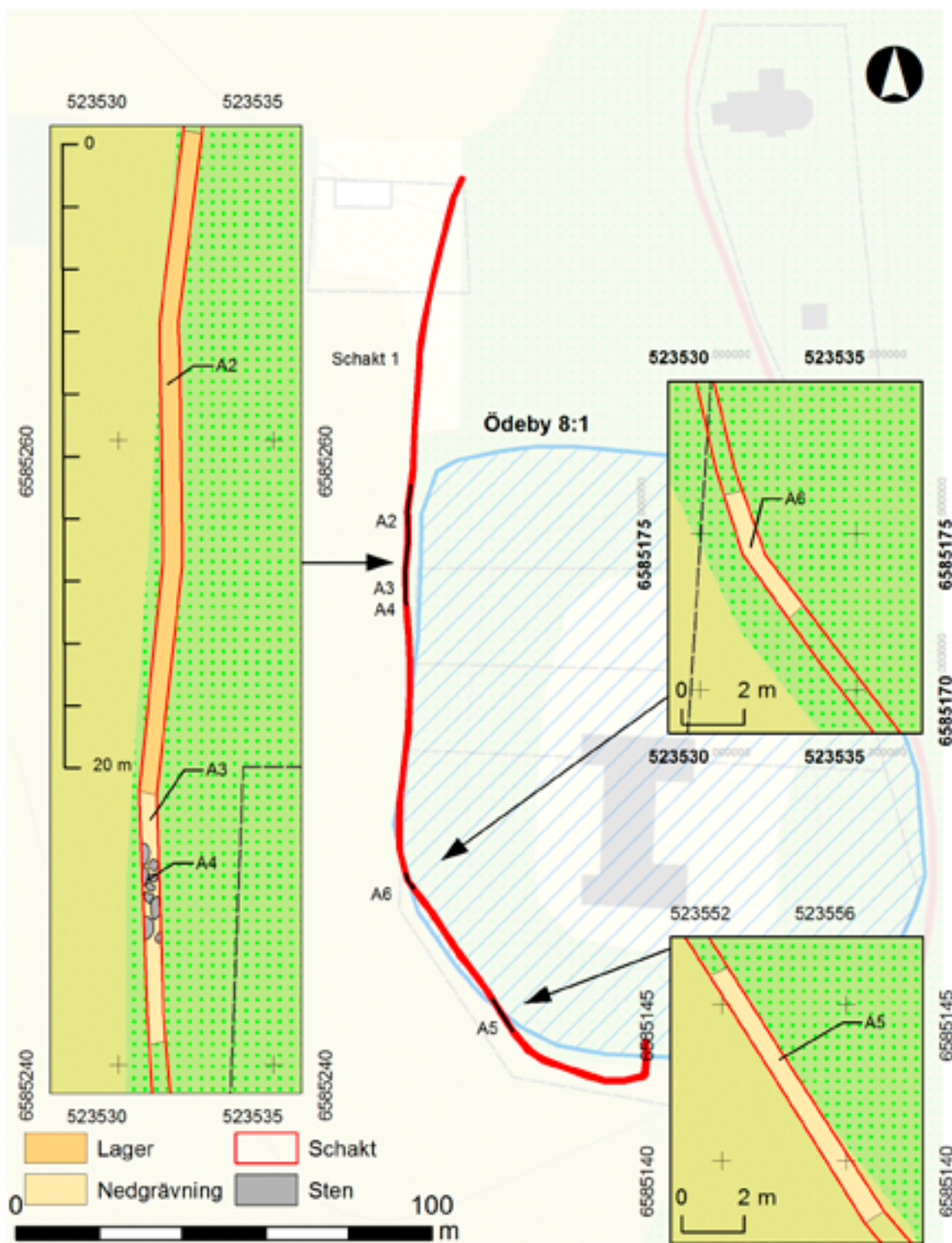
Resultat

Schaktet som grävdes var 250 meter långt och 0,5 meter brett, sammanlagt undersöktes 125 kvadratmeter. Inom schaktet påträffades ett kulturlager, en stengrund samt två nedgrävningar som innehöll byggnadsmaterial. Lämningarna var knutna till slottet och dateras till 1600- och 1700-talet.

Inom en sträcka om 20 meter påträffades i schaktets norra del ett kulturlager (A2), vid 0,4 meters djup som innehöll röd sand och tegelkross. Tegelstenarna var i flera fall hårt sintrade och felbrända. Inga kompletta stenar påträffades varför inga mått kunde tas. Stenarnas magring var vid en jämförelse identisk med de stenar som kan observeras



Figur 6. Schaktplan som anger schaktet i förhållande till fornlämningen Ödeby 8:1. Schaktet grävdes vid gränsen mellan åkermark och moränåsens fot. Skala 1:1 500.



Figur 7. Anläggningsplan från de platser inom schaktet där anläggningar påträffades. De infällda planerna har skala 1:200. Bakgrundplanen har skala 1:1 500.

inne i ruinens nedre våning. Magringen var tät med en ren lerhalt med inslag av grövre kvartskorn. De trasiga tegelstenarna låg kvar på platsen eftersom de gått sönder vid bränningen. Att de var felbrända kunde ses på brottytorna som visade att tegelstenarna fallit isär.

Den röda sanden i kulturlagret föreföll vara likt pulveriserad tegel, inget kol eller sot påträffades i lagret.

I söder var lager A2 avskuret av en nedgrävning (A3) som var 8 meter lång och innehöll matjord. I nedgrävningen påträffades en stengrund (A4) som mätte 3,3 meter. Stenarna var bearbetade och hade en plan ovansida. Storleken på stenarna var 0,3–0,7 meter. Fogade mellan stenarna påträffades även enstaka tegelstenar. Anläggningen påträffades på ett djup om 0,45 meter och lämnades kvar orörd då kabeln kunde läggas ovanpå stenarna.

I schaktets södra del påträffades två nedgrävningar (A5, A6) som var 4 respektive 9 meter långa. Båda nedgrävningarna innehöll rikligt med sekundärbrända tegelstenar, putsrester, gråsten med putsrester bevarade och de hade inslag av kol.

Tolkning

Kulturlagret som innehöll tegelsand och tegelkross utgör troligen rester efter tegelproduktion till slottsbygget. Inga fynd påträffades som kunde datera lagret, eventuellt kan lagret ha tillkommit under 1600-talets stora ombyggnationer av slottet. Med stor sannolikhet bör resterna efter en tegelugn kunna påträffas i nära anslutning till lagret.

Då stengrundens (A4) nedgrävning (A3) hade grävts genom kulturlager A2 är stengrunden senare. Det var inom schaktet svårt att utröna om stenarna utgjorde grundsula till en byggnad eller om de haft en annan funktion. Att ingen annan grundrest påträffades vid schaktningen, som kunnat utgöra motsatt sida av byggnaden, talar emot att det rör sig om en byggnadsgrund. Möjligen kan grunden kopplas till trädgårdsanläggningen och ha utgjort ett fundament av något slag.

Nedgrävningarna i söder (A5, A6) innehöll rivningsmassor som i flera fall var sekundärbrända. De bör därmed dateras till perioden efter branden då skadade byggnadsrester troligen grävts ned.



Figur 8. Inne i Kägleholms slottsruin fanns tegelstenar med magring som var identiska med de stenar som påträffades i kulturlager A2.

Utvärdering av resultaten i förhållande till undersökningsplanen

Uppdragets syfte var främst att skydda och bevara fornlämningen (Ödeby 8:1). Om mindre komplexa anläggningar påträffades skulle dessa undersökas och dokumenteras. Påträffades mer komplexa lämningar skulle Länsstyrelsen kontaktas.

Vid undersökningen påträffades kulturlager och nedgrävningar, vilka ansågs utgöra mindre komplexa lämningar. Stengrunden ansågs utgöra en mer komplicerad anläggning även om den inte till fullo kunde tolkas. Emellertid behövde den inte rubbas ur sitt läge och den rensades enbart fram för att därefter täckas av elkabeln.

Arkeologgruppen AB anser att den arkeologiska kontrollen har motsvarat vad som föresattes i undersökningsplanen.

Referenser

Tryckta källor

Söderberg, B. 1969. *Slott och herresäten i Sverige – Ett konst och kulturhistorisk samlingsverk*. Närke, Västmanland. Malmö.

Kartor och arkivmaterial

Geometrisk karta, 1688. Akt: S8:3. Ödeby socken, Örebro län. Lantmäteristyrelsens arkiv.

Geometrisk avmätning, 1714. Akt: S72-1:1. Ödeby socken, Örebro län. Lantmäteristyrelsens arkiv.

Sockenkarta, 1858. Akt S72-1:2. Ödeby socken, Örebro län. Lantmäteristyrelsens arkiv.

Tekniska och administrativa uppgifter

Landskap	Närke
Län	Örebro
Kommun	Örebro
Socken	Ödeby
Fastighet	Käggleholm 1:74 med flera
Fornlämningsnummer	Ödeby 8:1

Projektleddning	Johnny Rönngren
Personal	Johnny Rönngren

Undersökningstid	2016-01-19 till 2016-01-22
Exploateringsyta	125 m ²
Undersökt yta	125 m ² , 250 löpmeter
Koordinater	X 523591 Y 6585131
Koordinatsystem	SWEREF 99 TM
Höjdsystem	RH 2000

Länsstyrelsens diarienummer
431-6778-2015

Arkeologgruppens projektnummer
2015_86

Arkiv

Arkivmaterial förvaras tillsvidare hos Arkeologgruppen AB.

Digitalt arkiv

Digitala data förvaras tillsvidare hos Arkeologgruppen AB.

Fynd

Inga fynd omhändertogs.

Bilagor

Bilaga 1. Schaktlista

SCHAKT 1

Schaktet var 250x0,5 meter stort och grävdes ned till 0,4–0,6 meters djup. Den naturliga marken varierade mellan finkornig sand, morängrus, svallgrus och silt. Kulturlager A4 påträffades vid 0,4–0,45 meters djup. Även övriga anläggningar påträffades på samma djup under matjorden.

Bilaga 2. Anläggningstabell

Anr	Typ	Storlek/m	Djup/m	Beskrivning
A2	Kulturlager	20x0,5	>0,2	Lagret hade en starkt tegelröd färg som kom av den sand som lagret till stor del utgjordes av. I lagret fanns även rikligt med sintrade tegelstenar och tegelkross. Tegelkrosset föreföll ofta ha lossnat inom stenarnas lerskikt vilket troligen beror på undermålig bränning. Inget kol påträffades i lagret.
A3	Nedgrävning	8x0,5	>0,15	Nedgrävning som påträffades vid 0,3 meters djup under matjorden. I norr hade nedgrävningen skurit genom kulturlager A2. Nedgrävningen innehöll omrörd matjord samt stengrund A4.
A4	Stengrund	3,3x0,5	>0,1	Stengrund som påträffades vid 0,4-0,45 meters djup. Stenar med en storlek om 0,3-0,7 meter i storlek. Flat ovansida. Inom schaktet kunde inte avgöras huruvida det rörde sig om husgrund eller fundament som hört till trädgårdsanläggningen. Anläggningen rensades fram och lämnades orörd.
A5	Nedgrävning	15x0,5	>0,3	Större nedgrävning som innehöll raseringsmassor med tegelkross, byggnadsstenar med putsrester, rikligt med puts samt kol. Tegelstenarna var i vissa fall sekundärbrända och sintrade.
A6	Nedgrävning	4,4x0,5	>0,3	Nedgrävning som innehöll raseringsmassor: med tegelkross, byggnadsstenar med putsrester, rikligt med puts samt kol. Tegelstenarna var i vissa fall sekundärbrända och sintrade.

