



Länsstyrelsen  
Örebro län

Sture Marklund  
Direkt: 019-193566  
sture.marklund@t.lst.se  
Fax: 019-193028

BESLUT  
2005-11-08 Dnr: 5112-10464-2005

Enligt sändlista

Bilaga 1. Beslutslista  
Bilaga 2. Sändlista  
Bilaga 3. Skötselplan  
Bilaga 4. Hur man överklagar  
Bilaga 5. Konsekvensanalys

## Länsstyrelsens i Örebro län beslut och föreskrifter angående bildande av naturreservatet Botåsen i Lekebergs kommun

### BESLUT

Med stöd av 7 kap. 4 § miljöbalken (1998:808) beslutar Länsstyrelsen att förklara det område som avgränsas på bifogad karta som naturreservat. Området omfattar Fastigheten Helgesta S:1 samt del av fastigheterna Helgesta 1:16, 4:1 och 5:1 samt Skarby 3:1 i Lekebergs kommun. Reservatets slutgiltiga gräns utmärks i fält. Vägområde för genomgående länsväg 526 samt för tillfartsvägar till Berget och Skarby ingår ej i naturreservatet. Reservatets slutgiltiga gräns utmärks i fält.

Naturreservatets namn skall vara Botåsen.

### Syftet med reservatet

- Att bevara biologisk mångfald knuten till betad ekhage och sluten ädellövskog. De artgrupper som särskilt avses är fåglar, insekter, mollusker, kärlväxter, lavar och svampar.
- Att restaurera och beta igenväxt ekhage
- Att tillgodose behovet av områden för friluftslivet

### Föreskrifter

För att tillgodose syftet med naturreservatet förordnar Länsstyrelsen med stöd av 7 kap. 5, 6 och 30 §§ miljöbalken samt 3 § förordningen (1998:1252) om områdesskydd enligt miljöbalken, att nedan angivna föreskrifter

BESLUT  
2005-11-08 Dnr: 5112-10464-2005

samt vård- och förvaltningsbestämmelser skall gälla beträffande naturreservatet.

A. Föreskrifter enligt 7 kap. 5 § miljöbalken om inskränkningar i rätten att använda mark- och vattenområden inom naturreservatet

Utöver vad som gäller enligt annan lagstiftning är det förbjudet att:

1. Bedriva täkt eller annan verksamhet som förändrar områdets topografi, yt- eller dräneringsförhållanden
2. Anordna upplag
3. Anlägga väg eller stig
4. Framföra motorfordon i terräng
5. Dra fram ny mark- eller luftledning
6. Uppföra byggnad eller annan anläggning
7. Utföra något slag av avverkning, gallring eller röjning, så eller plantera skogsplantor, samla ihop eller föra bort några levande eller döda träd eller träddelar
8. Uppföra nya jakttorn, stödutfodra vilt eller betesdjur eller sambeta med gödslade vallar
9. Använda gödselmedel eller kemiska bekämpningsmedel

Ovanstående föreskrifter skall inte utgöra hinder för förvaltaren att utföra de åtgärder som erfordras för reservatets vård och skötsel.

Förbudet enligt p 4 skall ej utgöra hinder för uttransport av fälld älg med lätt traktor eller motsvarande

Förbudet enligt p 6 skall ej utgöra hinder för markägare eller innehavare av särskild rätt till bete att i området förlägga lämplig vattenanläggning för kreaturens behov.

Förbudet enligt p 6 skall ej heller utgöra hinder för underhåll av befintlig stuga för sammankomster.

Förbudet omfattande stödutfodring enligt p 8 gäller ej vid extrema situationer i samband med in- och utställning i enlighet med bestämmelser i åtgärdsplan för EU-s miljöstud. Utfodringen bör ske på en plats där floran är mindre känslig för kvävepåverkan

B. Föreskrifter enligt 7 kap. 6 § miljöbalken om förpliktelse för ägare och innehavare av särskild rätt till fastigheten att tåla visst intrång

Ägare och innehavare av särskild rätt till fastigheten förpliktas tåla att följande åtgärder vidtas för att tillgodose syftet med naturreservatet.

1. Utmärkning av reservatet
2. Utförande av restaureringsarbeten i enlighet med fastställd skötselplan
3. Anläggande av parkering för 6 bilar.
4. Arrangerande av beteshävd och hägnader om avtal så medger
5. Genomförande av undersökningar av djur- och växtarter samt av mark- och vattenförhållanden

Utfallande gagnvirke i samband med naturvårdsåtgärder, som utförs med stöd av föreskrifter och skötselplan, tillfaller reservatsförvaltaren om inte annat reglerats i intrångsavtal.

C. Ordningsföreskrifter enligt 7 kap. 30 § miljöbalken om rätten att färdas och vistas i naturreservatet samt om ordningen i övrigt inom naturreservatet

Det är förbjudet att

1. skada levande eller döda träd

Ovanstående föreskrift skall inte utgöra hinder för förvaltaren att utföra de åtgärder som erfordras för reservatets vård och skötsel.

Enligt 7 kap. 30 § miljöbalken gäller föreskrifterna omedelbart även om de överklagas. De träder i kraft i och med införandet i Länskungörelsen.

**Andra föreskrifter som gäller för området**

Länsstyrelsen vill erinra om att utöver reservatsföreskrifterna gäller även andra lagar förordningar och föreskrifter för området. Av särskild betydelse för syftena med reservatet är bl.a:

2 kap. lagen (1988:950) om kulturminnen mm., som ger skydd åt fornlämningar med omgivande mark

BESLUT  
2005-11-08 Dnr: 5112-10464-2005**Fastställande av skötselplan**

Med stöd av 3 § förordningen (1998:1252) om områdesskydd enligt miljöbalken m.m., fastställer Länsstyrelsen den till beslutet fogade skötselplanen för naturreservatet.

**Uppgifter om naturreservatet**

Namn: Botåsen  
Län: Örebro län  
Kommun: Lekeberg  
Församling: Hackvad  
Fastigheter: Del av Helgesta 1:16, 4:1 och 5:1 samt Skarby 6:1  
Lägesbeskrivning: 9 km SSO Fjugesta, X 144850, Y 655330  
Naturgeografisk region: Sydligt boreala kuperade områden 28  
Kulturgeografisk region: Mälardalens odlingsbygder 12  
Ekonomiskt kartblad: 10E 0j Smedberga, 10409  
Topografiskt kartblad: Karlskoga 10 E SO, 1042  
Areal: 19,1 ha varav 10 hektar betad ekhage och 9,1 ha ädellövskog  
Markägarkategori: Privat samt staten (Naturvårdsverket)  
Objektnummer: DOS 2300  
Förvaltare: Länsstyrelsen

**REDOGÖRELSE FÖR ÄRENDET**

År 1973 inventerade länsstyrelsen drumlinområdet på slätten i Västernärke och utarbetade förslag till skyddsåtgärder för området. I den fysiska riksplaneringen utpekades området som riksintresse för naturvård och kulturmiljövård och genom beslut 1980 genomfördes en samrådspåikt för olika slag av husbehovstäckter och för ändringar i bebyggelsen.

År 1996 tog länsstyrelsen initiativ till en inventering av skalbaggsfaunan i eklandskapet i Hackvad vilken utfördes av Nicklas Jansson. Som en följd av de fynd av läderbagge som då gjordes i eklandskapet inkluderades 1997 det västnärkingska eklandskapet i EU-s Life läderbaggeprojekt som bl a resulterade i bildandet av reservaten Ekåsen, Tjugestaåsen, Håvesta ekhage, Nalavibergs ekäng, Geråsen och Stommens ekäng.

Länsstyrelsen fortsatte med inventeringsverksamheten i eklandskapet och inventerade bl a förekomsterna av skalbaggar, lavar och svampar i Botåsenområdet.

Naturvårdsverket godkände med detta underlag år 2001 Botåsenobjektet till kvalitet och avgränsning för förhandling om markåtkomst för bildande av naturreservat.

Förhandlingar har därefter förts och under hösten 2004 resulterat i undertecknade avtal om markåtkomst för reservatsbildning.

Samråd i ärendet har skett med kommunen.

Remisshantering har skett vilket föranlett några mindre ändringar i det ursprungliga förslaget.

### SKÅLEN FÖR BESLUTET

Eklandskapet i Viby-Hackvandområdet har haft kontinuitet allt sedan värmetiden och områdets ekhagar och ekdominerade ädellövbestånd hyser därför en mycket rik biologisk mångfald. De skilda objekten bildar ett ekologiskt samverkande nätverk där de olika objekten stöttar varandras artbevarandefunktion. Skyddet av de enskilda objekten skall således ses i ett landskapsekologiskt perspektiv.

Förutsättningarna att bevara områdets biologiska mångfald liksom livsmiljöer finns om de skötselåtgärder uppfylls som framgår av bifogad skötselplan.

Området har sådana värden att de motiverar ett starkt och långsiktigt skydd. Utan detta skydd kan inte överlevnaden av ovan angivna biologiska mångfald garanteras. Området är vidare för litet och har fel ägostruktur (ej statligt ägd mark) för att komma ifråga som nationalpark varför skydd som naturreservat föreslås.

Beslutet är i linje med gällande översiktsplan samt riktlinjer för prioritering av naturreservatsskydd. Det är i linje med Sveriges internationella åtaganden om skydd av den biologiska mångfalden samt Sveriges miljö kvalitetsmål.

Beslutet är förenligt med hushållningsbestämmelserna i 3 och 4 kap MB.

Vid en avvägning, enligt 7 kap 25 § MB, mellan allmänna och enskilda intressen, bedömer Länsstyrelsen att den inskränkning i enskilds rätt att använda mark och vatten som beslutet om naturreservatet innebär, inte går längre än vad som krävs för att syftet med naturreservatet skall tillgodoses.

BESLUT  
2005-11-08 Dnr: 5112-10464-2005

---

Detta beslut kan överklagas. (Se bilaga.)

Beslut i detta ärende har fattats av styrelsen. I beslutet deltog landshövding Sören Gunnarsson, jämte ledamöterna Göran Arveståhl, Marie-Louise Forsberg-Fransson, Inger Högström-Westerling, Margareta Karlsson, Sören Larsson, Bo Rudolfsson, Mats Sjöström, Helena Vilhelmson och Anna Ågerfalk.

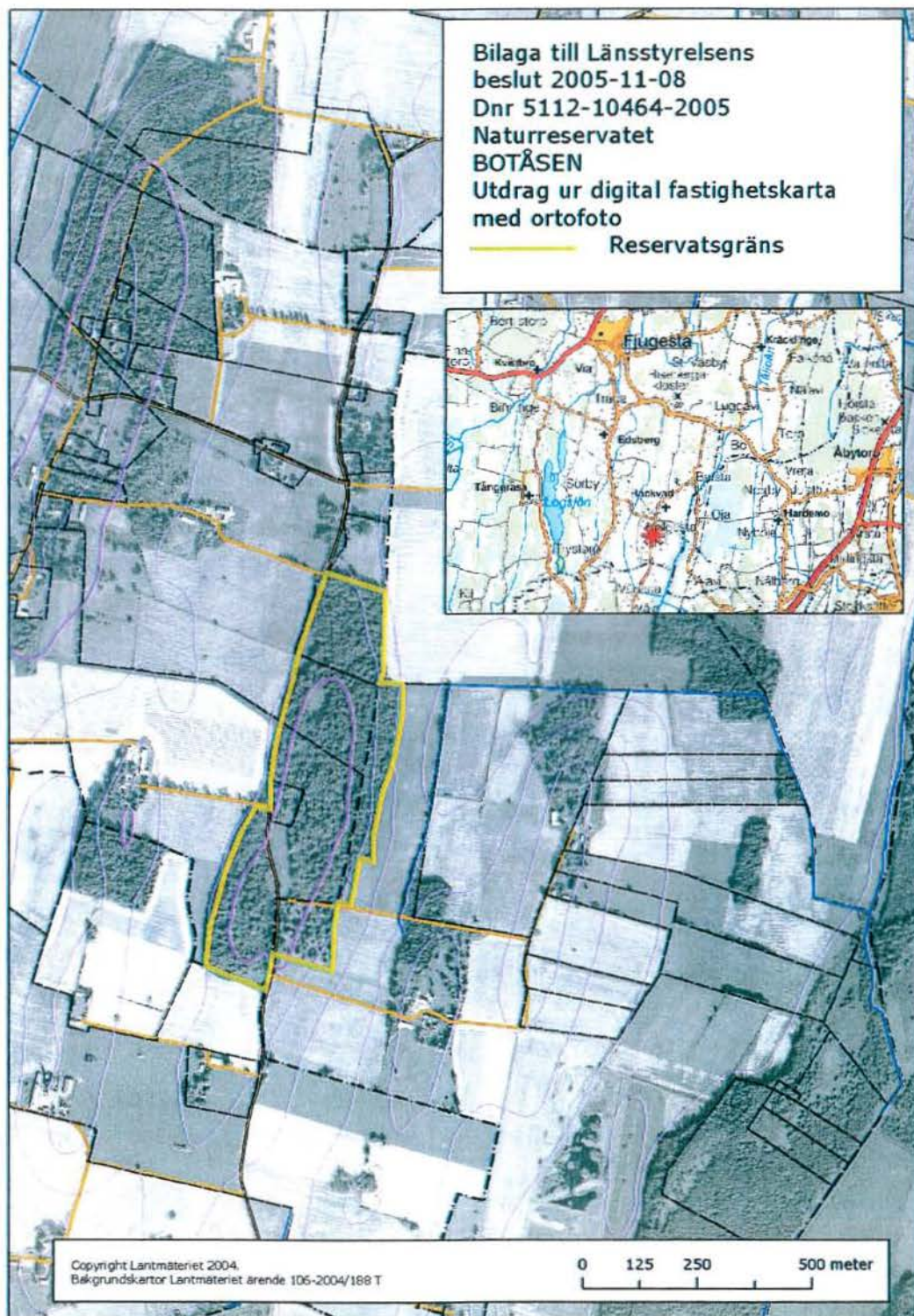
I den slutliga handläggningen av ärendet deltog enhetschefen Magnus Eklund, länsassessorn Christina Hjulström länsantikvarien Anders Kritz samt föredraganden, avdelningsdirektören Sture Marklund.



Sören Gunnarsson



Sture Marklund



Bilaga 1.

Sändlista har ej scannats



## Bilaga 3. Skötselplan för naturreservatet Botåsen

### BESKRIVNING

#### 1. Syftet med reservatet

- Att bevara biologisk mångfald knuten till betad ekhage och slutet ädellövskog. De artgrupper som särskilt avses är fåglar, insekter, mollusker, kärlväxter, lavar och svampar.
- Att restaurera och beta igenväxt ekhage.
- Att tillgodose behovet av områden för friluftslivet.

#### 2. Beskrivning av bevarandevärdena

##### 2.1 Administrativa data

Objektnamn	Naturreservatet Botåsen
Objektnummer	DOS 2300
Skyddsform	Naturreservat
Län	Örebro
Kommun	Lekeberg
<b>Markslag och naturtyper (ha):</b>	
Ekhage	10 ha
Ädellövskog	9,1 ha
<b>Prioriterade bevarandevärden:</b>	
Markslag	Betes- och skogsmark
Naturtyper	Ekhage, ädellövskog
Strukturer	Grova träd samt branddamm
Växt- och djursamhällen	Epifytiska lavsamhällen, vednedbrytande svamp- och insektssamhällen, markhabitat, branddamm
Artgrupper	Lavar, svampar, insekter och mollusker
Friluftsliv	Naturupplevelse

## 2.2 Historisk och nuvarande mark- och vattenanvändning

Området har nyttjats för bete samt uttag av ved.

## 2.3 Områdets bevarandevärden

### 2.3.1 Kulturhistoriska bevarandevärden

Gravfält m stor domarring, stort röse kallat Drakrösan samt 8 runda stensättningar (Fornlämning nr 19 i Hackvad socken). Offerkälla Boteskällan eller Stora Botolfs källa (Fornlämning nr 13 i Hackvad socken). Stensträngar, stenmurar, rester av stensatt brunn samt gott om odlingsrösen.

### 2.3.2 Biologiska bevarandevärden

Förekomsten av gamla hagmarksekar med till sig knuten rik biologisk mångfald av insekter, lavar och svampar. Rik kalkinfluerad betesflora. Förekomst av slöjroksvamp (*Lycoperdon mammiforme*, Vu) under ask samt av gult porskinn (*Lindtneria trachyspora*, Vu) på kuddticka på hassel.

### 2.3.3 Geomorfologiska bevarandevärden

Området utgörs av en vackert utformad drumlin belägen i det som riksintresse för naturvärden utpekade drumlinlandskapet i Västernärke. Vid drumlinens bas i väster strax norr om tillfartsvägen till Berget mynnar en starkt kulturpåverkad källåder.

### 2.3.4 Bevarandevärden för friluftsliv

Områdets naturskönhet, kulturlämningar och rika vårblomning.

## 3. Skötselområden med bevarandemål och åtgärder

Reservatet är indelat i tre skötselområden:

1. Ekhage
2. Ädellövskog
3. Friluftsliv

### Skötselplanens skötselområde 1: Ekhage

**Beskrivning:** Igenväxande hagmark med glest trädskikt dominerat av vidkronade ekar samt med betydande inslag av björk och asp och med mindre inslag av flera andra lövträdsarter och enstaka tallar och granar. I hagmarken finns öppna betesytor som historiskt under vissa perioder nyttjats som åker. Lokalt finns täta hasselsnsår. Hagmarken har en brukningshistoria

som åtminstone sträcker sig tillbaka till järnåldern men sannolikt är betydligt äldre.

#### **Bevarandemål**

- Välbetad ekhage med inslag av andra lövträd bl a fågelbär, vidare med inslag av glesa ruggar av hassel, hagtorn, hägg, olvon och nypon. Ruggarna skall fördelas asymmetriskt med c:a 20 meter lucka mellan buskagegrupperna.
- Död ved skall finnas med god kontinuitet i området.

#### **Skötselåtgärder**

- Restaurering genom borttagande av alla barrträd och all björk och asp som skuggar eller tränger ekarna. Grov lövved skall kvarlämnas i ekhagen. Dessutom kan stammar och grenmaterial föras in i skötselområde 2.
- För den i reservatet förekommande slöjroksvampen skall ett särskilt åtgärdsprogram tas fram under 2005 vilket skall ligga till grund för detaljskötseln av dess växtmiljö.
- I skötselområdet ingående gravrösen och domarring skall hållas fria från uppväxande träd och buskar
- Offerkälla skall vårdas enligt antikvariska principer
- Befintlig branddamm skall underhållas och ges lämplig solexponering
- Hjälpa upp nya buskage genom temporär stängsling
- Om och när ekar i framtiden faller kan hyfsning av kronorna göras för att underlätta betet. Stammar och grova kvistar skall dock få ligga kvar i betesmarken.
- Underhåll av stängsel
- Bete med nötkreatur eller får
- Om befintlig timrad stuga förfaller skall markägaren låta riva och borttransportera byggnadsresterna

#### **Skötselplanens skötselområde 2: Ädellövskog**

**Beskrivning:** Ädellövskog belägen i nedre delen av drumlinlutningen. Trädskiktet domineras av ek, ask, lönn, fågelbär, björk, asp och sälg. Kalkpåverkat fältskikt med rik förekomst av blåsippa. Mycket rik svampflora.

#### **Bevarandemål**

- Ädellövskog med mindre än 5 % gran och med en areal av minst 7 ha

**Skötselåtgärder**

- Vid behov ringbarka inträngande gran

**Skötselplanens skötselområde 3: Friluftsliv och information**

**Beskrivning:** Området nyttjas som utflyktsmål vid högtider under försommaren. Ängen på drumlinens norra del har tidigare nyttjats som fotbollsplan.

**Bevarandemål**

- En väl underhållen informationsskylt med beskrivning av reservatet ska finnas vid parkeringen
- En parkeringsplats för 6 bilar skall finnas med läge angivet i skötselplan
- Stättor för tillträde till hägnaderna skall sättas upp i lägen angivna i skötselplan

**Skötselåtgärder**

- Underhåll av stättor och hägnader
- Iordningställande och underhåll av p-plats
- Uppsättande och underhåll av informationsskylt.

**4. Jakt**

Jakt får bedrivas med beaktande av vad som beslutats i naturreservatets föreskrifter

**5. Uppföljning****5.1 Uppföljning av skötselåtgärder**

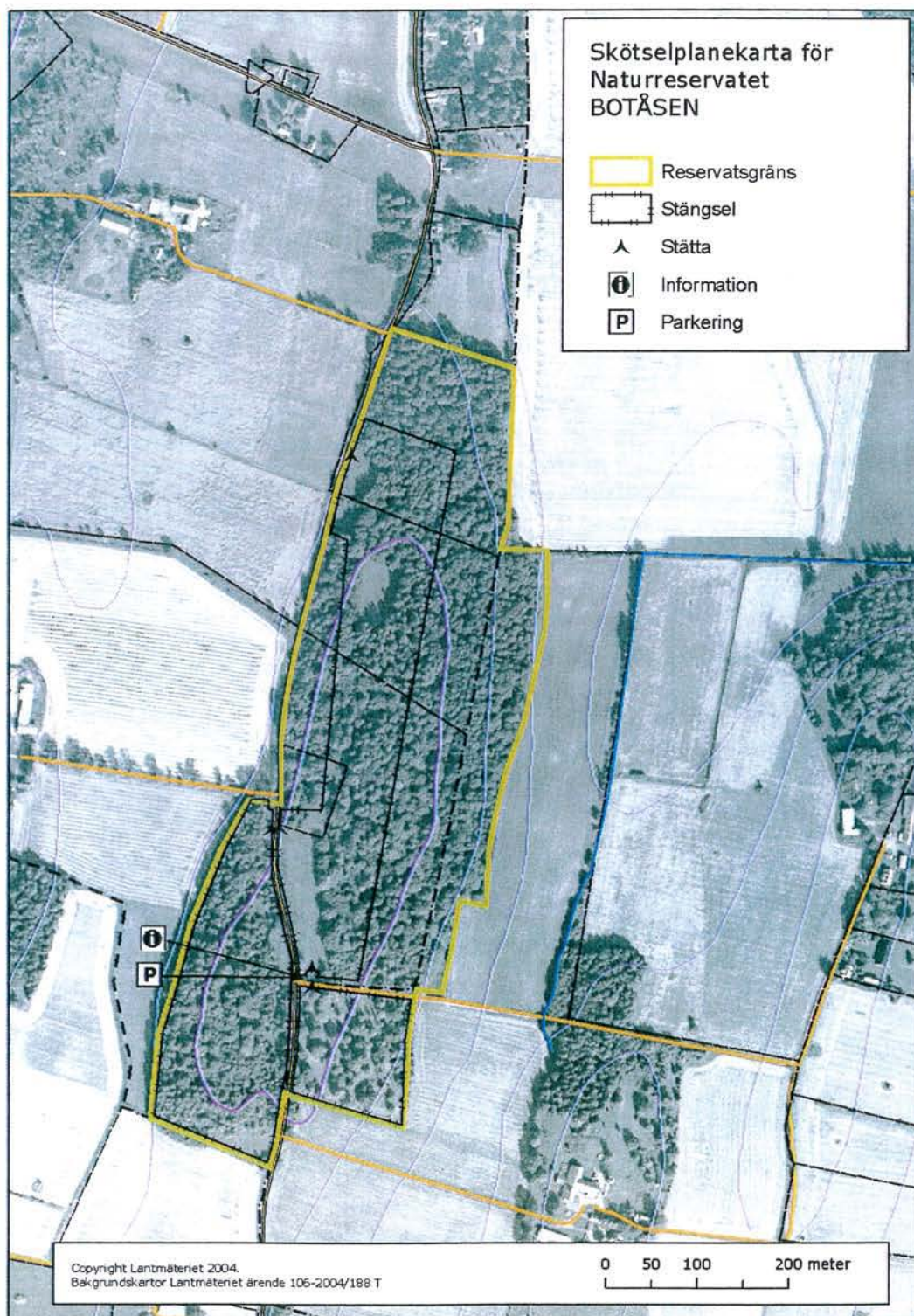
- Entreprenörer ansvarar för dokumentation av vilka åtgärder som genomförts och när de genomförts.
- Länsstyrelsen ansvarar för att uppföljning av genomförda skötselåtgärder sker i slutet på varje år, de år då åtgärder har genomförts.

**5.2 Uppföljning av bevarandemål**

- Ett program för uppföljning av reservatets bevarandemål skall utarbetas av Länsstyrelsen

## 6. Sammanfattning och prioritering av planerade skötselåtgärder

Skötselåtgärd	När	Var	Prioritering	Finansiering
Iordningställande av parkering	År 2006...	Omr. Friluftsliv och information	1	Reservatsanslag
Informationsskylt	År 2006...	Omr. Friluftsliv och information	1	Reservatsanslag
Restaurering av ekhage med komplettering av stängsel	År 2006...	Omr. Ekhage	1	Reservatsanslag
Skötsel av fornlämningar	År 2006...	Omr Ekhage	1	Reservatsanslag
Underhåll av stängsel	År 2006 - ...	Omr. Ekhage	1	Markägare
Bete	År 2006 - ...	Omr. Ekhage	1	Markägare/arrendator – EU stöd
Uppföljning av skötselåtgärder	Efter åtgärd	Omr. Ekhage	1	Reservatsanslag
Uppföljning av bevarandemål	Enligt kommande program	Hela reservatet	1	Reservatsanslag

BESLUT  
2005-11-08 Dnr: 5112-10464-2005

Bilaga 4.

### **HUR MAN ÖVERKLAGAR LÄNSSTYRELSENS BESLUT**

Om Ni vill överklaga detta beslut skall Ni skriva till Länsstyrelsen. Tala om i brevet vilket beslut Ni överklagar, t ex genom att ange beslutets diarienummer. Tala också om vilken ändring i beslutet Ni vill ha.

Länsstyrelsen måste ha fått överklagandet inom tre veckor från den dag Ni fick del av beslutet, annars kan överklagandet inte prövas.

Om Länsstyrelsen inte själv ändrar beslutet på det sätt Ni begärt sänder Länsstyrelsen överklagandet vidare till regeringen (miljödepartementet).

Om Ni vill ha ytterligare upplysningar kan Ni vända Er till Länsstyrelsen, tel 019-19 30 00.

Bilaga 5.

## KONSEKVENSANALYS

### ***Konsekvensutredning enligt 27 § verksförordningen (1995:1322) av förslag till föreskrifter för naturreservatet Botåsen i Lekebergs kommun***

#### ***Bakgrund***

Länsstyrelsen avser att besluta om att bilda naturreservatet Botåsen. Enligt 27 § verksförordningen skall Länsstyrelsen göra en konsekvensutredning av de föreslagna föreskrifterna. Länsstyrelsen har gjort en konsekvensutredning av de föreskrifter som har karaktären av normföreskrifter, dvs. de som riktar sig till allmänheten.

#### ***Konsekvensutredning***

##### **Syftet med föreskrifterna**

Föreskrifterna för området innehåller endast en bestämmelse för allmänheten. Syftet är att trygga ändamålet med reservatet så att skador på naturvärdena inte uppstår.

##### **Effekter**

Påverkan på allmänhetens friluftsliv bedöms vara mycket begränsad.

##### **Kostnader**

De föreslagna föreskrifterna för allmänheten bedöms inte medföra några kostnader för vare sig allmänheten, markägaren eller kommunen.