



Botåsen

Botåsen ligger i ett vackert drumlinlandskap med säregna, böljande kullar. I tusentals år har det vuxit ekar på kullarna, som har varit viktiga boplatser för många insekter och klokräpplor. Under ett besök på våren kan du njuta av både blomsterprakt och vacker fågelsång. I reservatet växer även en rad sällsynta svampar. Redan under bronsåldern bodde det människor här.

Det böljande drumlinlandskapet

Botåsen ligger i ett av landets bäst utvecklade drumlinlandskap. Drumlinerna är uppbyggda av jordmaterial som förts hit av inlandsisen. De ligger utsträckta i isrörelsens riktning, som var nordsydlig i området. På drumlinerna har det funnits ekar sedan varmetidens början för 8 000 år sedan.

Områdets kulturhistoria

Gravar inom reservatet visar att människor bott här redan under perioden bronsålder till äldre järnålder (1800 f Kr – 1050 e Kr) och kanske tidigare än så. Den torra jorden på åsen både var lätt att odla och bra att bo på. Ända in på 1950-talet odlades två åkrar på åsens norra del samt på var sida om landsvägen på åsens södra del. Den övriga marken har under 1800- och 1900-talen troligen i första hand använts som betesmark.

På åsens krön och i slutningen mot sydost finns ett stort område med röjningsrösen och små ytor fossil åkermark, som berättar om äldre tiders odling. På Botåsen finns också stensträngar. Bland gravarna utmärker sig några runda stensättningar och ett stort gravröse, en domarring, som består av en ring av resta stenar. På åsens västra sida, strax söder om infarten till gården Berget, finns en gammal offerkälla med namnet Botkällan. Att dricka vatten från en offerkälla och kanske samtidigt offra något ansågs förr ge kraft eller bota sjukdomar.



Foto: Elisabeth Karlsson, Länsstyrelsen



Slöjröksvamp. Foto: Mikael Jeppson

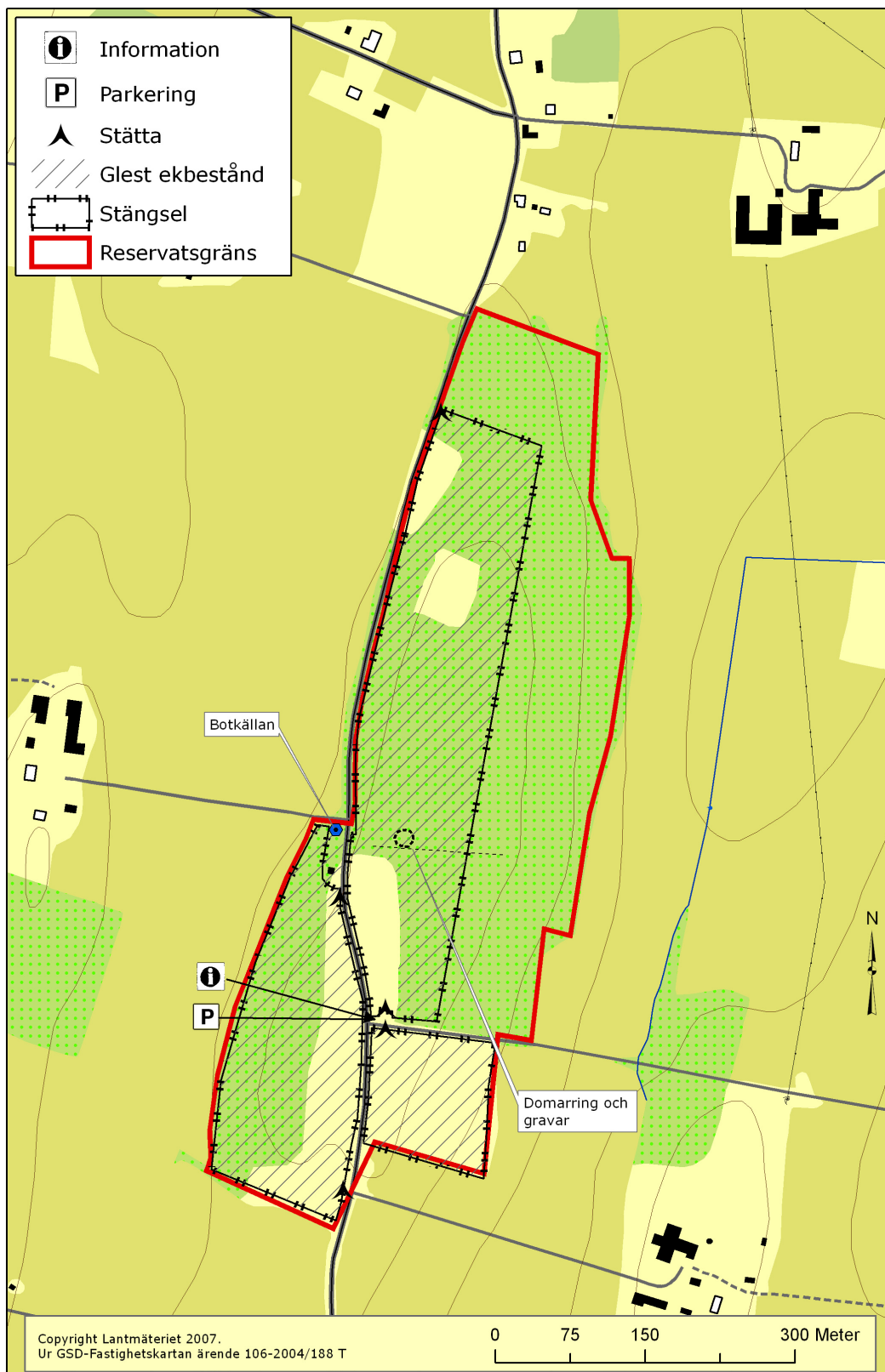
Växtlighet och fågelliv

Under ekar och hasslar blommar under våren rikligt med blåsippor med inslag av lungört, grönvit nattviol, underviol, trolldruva och lundbräsma. I öppnare delar blommar väddklint, buskviol, nässelklocka, svinrot, smörbollor, gullviva och andra växter som gynnas av bete.

Botåsens största naturvärde utgörs av svampfloran. Här växer en rad mycket sällsynta arter, som till exempel brödmärgsticka, vågticka, ollonskål och slöjröksvamp. Slöjröksvampen trivs på kalkhaltig mark i halvöppna hassellundar och lövskogar och växer gärna på ytor utan örter eller gräs. Den lever av döda löv.

Många fågelarter trivs i den varierade hagmarks- och lövskogsmiljön och fågelsången under vår och försommar är intensiv. Du kan till exempel höra nötväcka, svarthätta och grönsångare.





Vägbeskrivning

Botåsen ligger söder om Fjugesta, längs allmänna vägen mellan Hackvads kyrka och Viby kyrka. Åk från Fjugesta mot Hackvads kyrka och cirka 2 km söder om kyrkan.

§ Tänk på att det inte är tillåtet att:

- skada levande eller döda träd

Fakta

Bildat år: 2005

Areal: 19 hektar

Markägare: Naturvårdsverket och enskilda

Förvaltare: Länsstyrelsen

Reservatsbildare: Länsstyrelsen