

Grönplanera! För hållbara bebyggelse- och landskapsstrukturer

Länsträff om klimatanpassning med grönt fokus

24 mars 2023

Ulrika Åkerlund, Boverket

Nicole Lindsjö, Naturvårdsverket

Grönplanera! – en vägledning i två delar

GRÖNPLANERA!

BOVERKET

En vägledning om
kommunal grönplanering

www.boverket.se

NATURVÅRDSVERKET

En vägledning om
att ta fram en grönplan

www.naturvardsverket.se



Samverkansåtgärd inom Rådet för hållbara städer


Boverket


NATUR
VÅRDS
VERKET

Teman

Brott och otrygghet

Buller vid idrottsplatser

Ekosystemtjänster i den byggda miljön

Godstransporter i fysisk planering

Grönplan

Läsanvisning

Därför behövs grönplanering

Lagstiftningen

Nationella mål

Internationella överenskommelser, mål och strategier

Att arbeta med grönplanering

Hälsa, säkerhet och risker

Industribuller

Kulturvärden

Medborgardialog

Nationella mål

Parkering – ett effektivt verktyg för hållbar stadsutveckling

Riksstressen

Rivningsavfall

Ändamålskatalogen

Grönplanera! – En vägledning om kommunal grönplanering

Granskad: 25 januari 2022

[Lyssna](#)

Den här vägledningen handlar om varför och hur kommunen kan arbeta med grönplaneringen och ta fram en grönplan. En grönplan är ett strategiskt dokument som visar hur kommunen och andra aktörer kan bevara och utveckla grönstrukturen och dess ekosystemtjänster i städer, samhällen och landskapet som helhet. Vägledningen har tagits fram gemensamt av Boverket och Naturvårdsverket.

Innehåll på denna sida

[Vägledningens målgrupper](#)[Vad du kan få ut av att använda vägledningen](#)[Nyttan med grönplanering och grönplanen som verktyg](#)[Grönstrukturens värden](#)[Vad är grönplanering?](#)[Vad är en grönplan?](#)[Relaterad information](#)

Grönstrukturen i den byggda miljön och landskapet omfattar både mark- och vattenområden. Foto: Mikael Svensson /Scandinav

<https://www.boverket.se/sv/PBL-kunskapsbanken/teman/gronplan/>

Vad är kommunal grönplanering?

Grönplanering är en viktig del i arbetet med hållbar mark- och vattenanvändning och att kunna integrera, ekosystemtjänster och grön infrastruktur i planering, byggande och förvaltning av samhälle och landskap.



Illustration: Tobias Flygar

Del i arbetet för att nå mål:

- Agenda 2030
- Miljökvalitetsmålen
- Folkhälsomålet
- Friluftslivsmålen
- Gestaltad livsmiljö
- Etappmålen om ekosystemtjänster och stadsgrönka



Illustration: The New Division



Nytt globalt ramverk och förslag till EU-lagstiftning

- Nytt ramverk för konventionen om biologisk mångfald lyfter vikten av fysisk planering (mål 1) för biologisk mångfald samt urbana grönområden (mål 12).
- EU-kommissionens förslag till förordning om restaurering av ekosystem, artikel 6 lyfter särskilt urbana ekosystem.

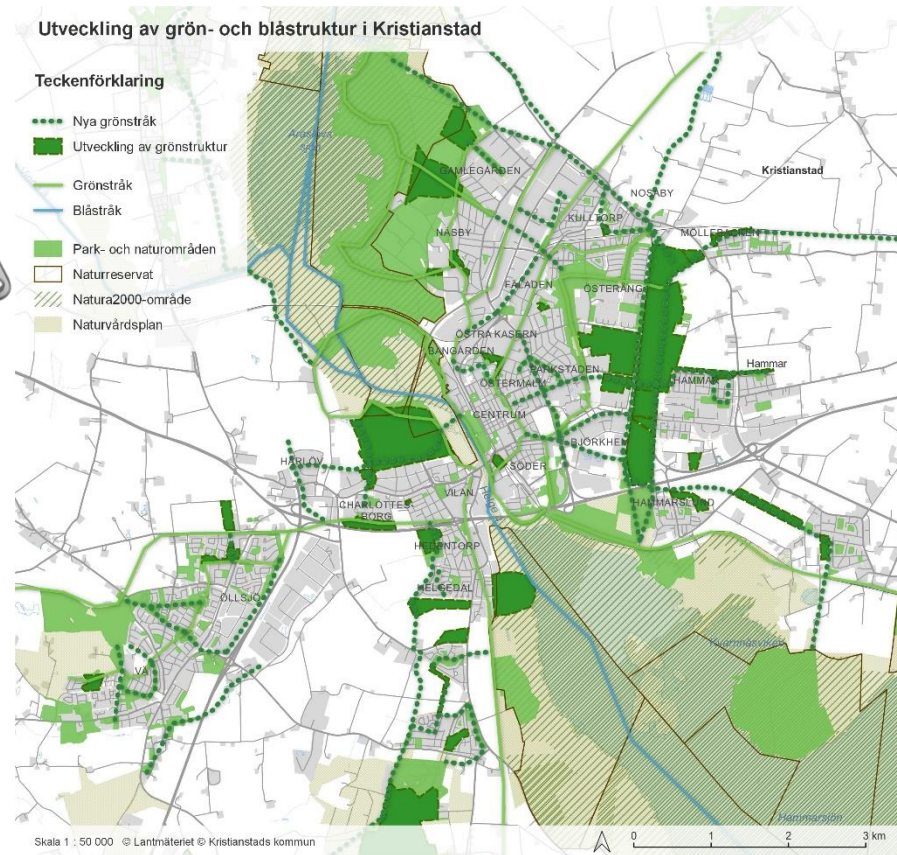
Vad är en grönplan?



Ett viktigt verktyg för att arbeta med hållbar samhällsplanering

Genom grönplanen kan grönstrukturens många funktioner, ekosystemtjänster och värden synliggöras och behov av utveckling identifieras. Den är en viktig pusselbit för att arbeta med miljömålen och Agenda 2030.

- Strategiskt dokument för kommunens grönska, vatten och natur.
- Viktigt underlag till översiktsplanen och detaljplaneringen.
- Riktlinjer, åtgärder och uppföljning



Grönstrukturplan Kristianstad. Karta: Kristianstad kommun

Grönplanens paraplyfunktion

GRÖNPLAN

FRILUFTSLIV

Friluftspan

Friluftsstrategi

Rekreation & friluftsliv

Grönstrukturprogram

Grönstrategi

Grön- & blåstrukturplan

Ekosystemtjänstplan

VATTENPLANERING

Blåstrukturplan

Dagvattenpolicy

Vattenresursplanering

EKOLOGISK PLANERING

Grön infrastruktur (GI)

Biologisk mångfald

Naturvårdsprogram

Viltvårdsplan

Handlingsplan GI

HÅLLBARHET

Hållbarhetsprogram

ALLMÄN PLATS

Skötselplan

Trädplan

Parkprogram

Offentliga rum

Lekplatsprogram

KLIMATANPASSNING

Klimatanpassningsplan

Klimatomställningsplan

LANDSKAP

Landskapsstrategi

Kulturmiljöprogram

Grönplanera för mångfunktionalitet

GRÖNOMRÅDET

I grönområdet finns en rik biologisk mångfald. Området är viktigt för de olika arternas livsmiljöer och det ekologiska samspelet. Här finns ett rikt djurliv, vilket gör platsen till ett populärt rekreationsområde, perfekt för en springtur eller promenad.



VILLASTADEN

I villastaden skapar trädgårdarna gynnsamma förhållanden för både växter och djur att frodas. Gräsmattor, träd och buskar reglerar lokalklimatet och är en del av kulturarvet.



VATTENDRAGET

Vattendraget utgör inte bara ett vackert inslag i stadsbilden som ger stadens dess identitet. Här verkar också en mängd olika viktiga ekosystem. Dess naturliga kretslopp renar och reglerar vatten, ger dricksvatten och mat. Att paddla längs med stränderna ger hälsa och rekreation.



FOTBOLLSPLANEN

Fotbollsplanen är en viktig plats för fysisk hälsa, möten mellan människor och kan också fördröja dagvatten.



VÅTMARKEN

I våtmarksområdet hjälper grönkan till att binda jorden och skyddar samtidigt staden från extremväder som översvämningar, erosion och torka. Våtmarken ger både oss, djur och småkryp näring och vatten. Hit kan vi ta oss om vi vill göra en inspirerande utflykt eller ta en kanottur i viken.



STADSPARKEN

Parker och alléer fungerar som stadens lungor. Här skapar ekosystemen förutsättningar för en frisk miljö där både människor, djur och växter kan trivas. Parken är en viktig del av stadens gröna kulturarv. Här samlas människor för att träna, strosa, vila och umgås.



Hur grönplanera?

Hälsa
& välbefinnande

Klimatanpassning
& naturbaserade
lösningar

Biologisk mångfald
& resiliens

Grönplanera för människors hälsa och välbefinnande

Människors
hälsa och
välbefinnande

- Närhet (minst 300 m)
- Storlek (minst 1 ha)
- Kvalitet

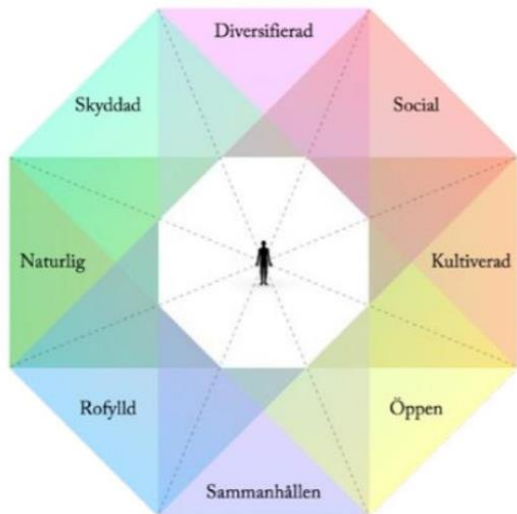


Illustration: Jonathan Stoltz och Patrik Grahn.



Foto: Rebecka Rynefelt/Scandinav



Grönplanera för anpassning till ett ändrat klimat – naturbaserade lösningar

Klimat-
anpassning



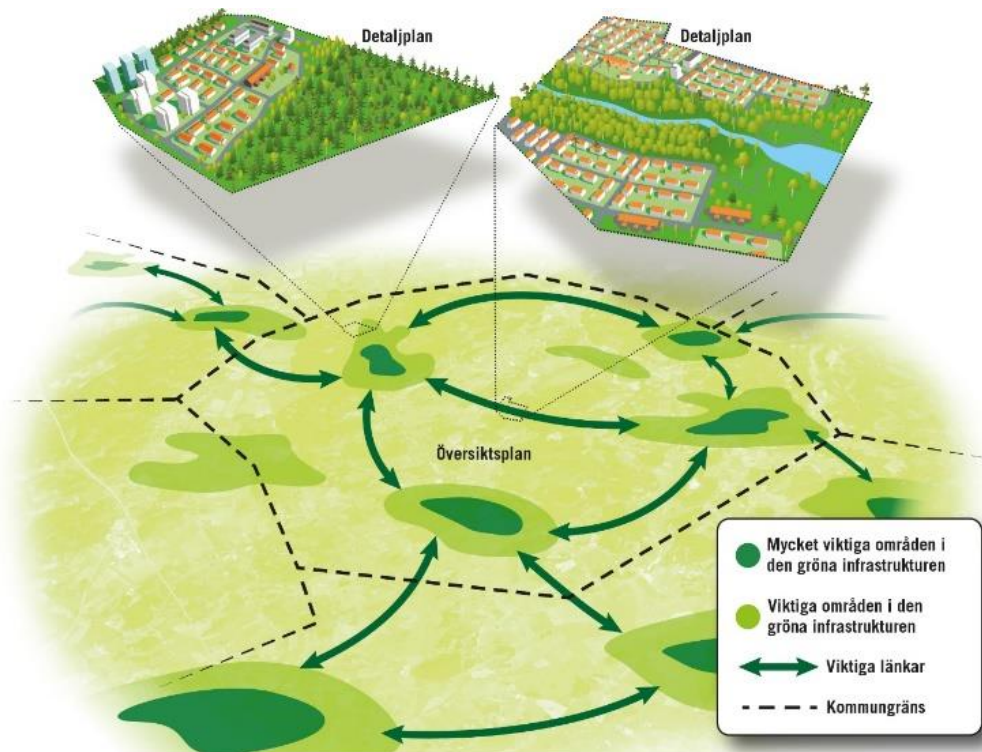
Foto: Mikael Svensson/Scandinav



Foto: Ulrika Åkerlund, Boverket

Grönplanera för biologisk mångfald

Biologisk
mångfald och
resiliens



Grön infrastruktur

Mångfald

Illustration: Naturvårdsverket

Foto: Jonathan Malmberg

Boverket

NATUR
VÅRDS
VERKET

Grönplanering i lagstiftningen

- **PBL**
- **Miljöbalken**
- **Kulturmiljölagen**

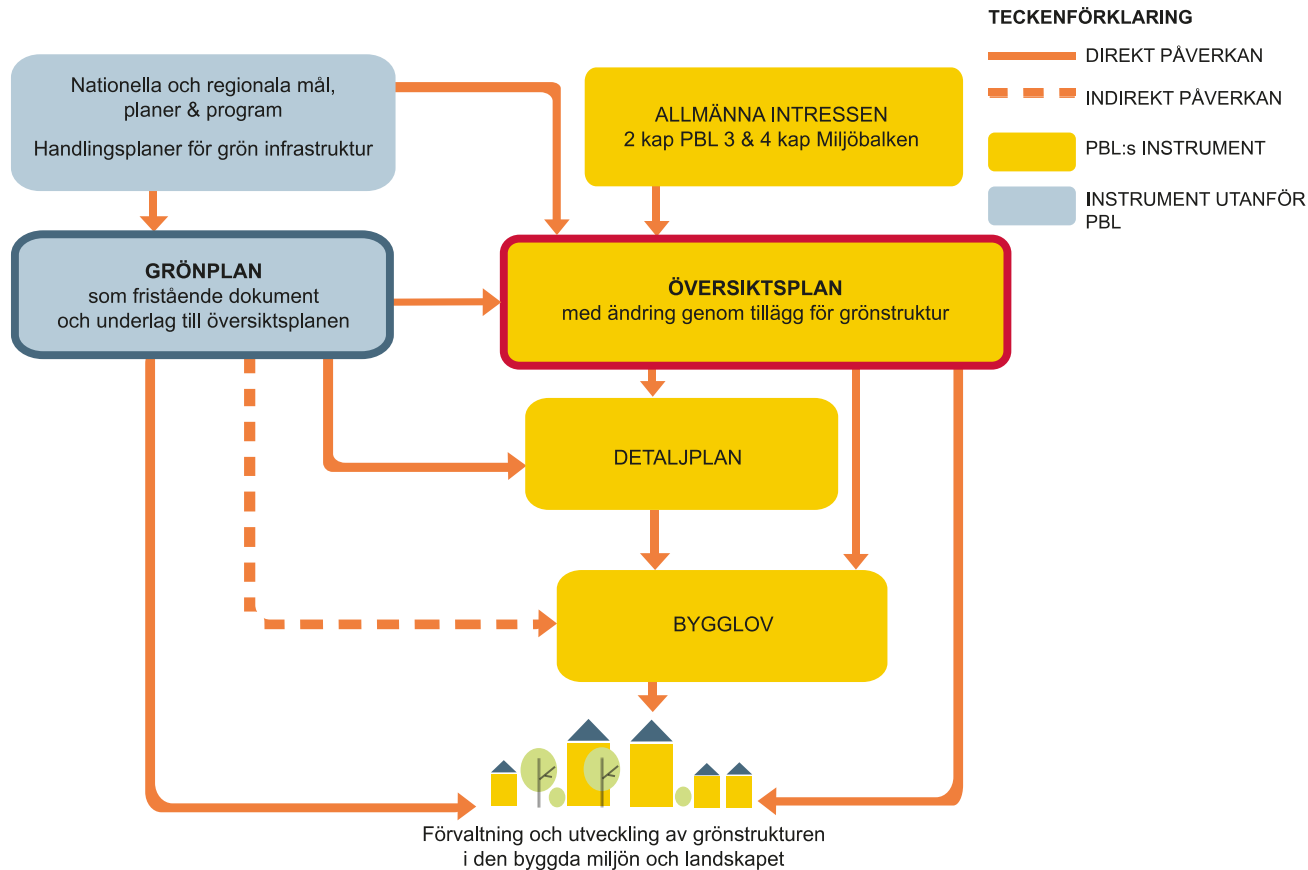
- Väglagen & Lag om byggande av järnväg
- Skogsvårdslagen
- Jordabalken
- Lagen om allmänna vattentjänster



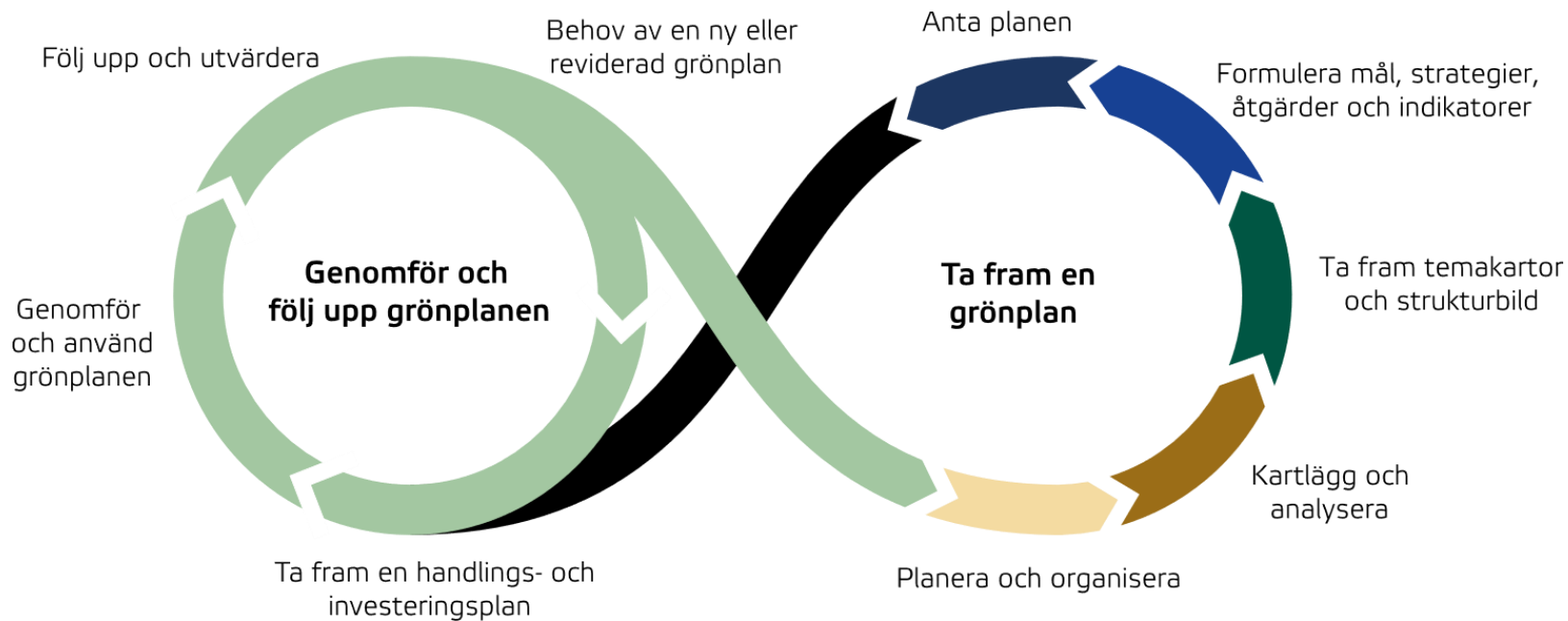
- krav i PBL
- allmänna intressen i PBL
- allmänna intressen och riksintressen i miljöbalken
- skyddsformer i miljöbalken
- bestämmelser i kulturmiljölagen

Illustration: Boverket

Grönplanen och fysisk planering



Att arbeta med grönplanering



Grönplanera! – en vägledning i två delar

GRÖNPLANERA!

BOVERKET

En vägledning om
kommunal grönplanering

www.boverket.se

NATURVÅRDSVERKET

En vägledning om
att ta fram en grönplan

www.naturvardsverket.se



**Pågående fördjupad
vägledning om kartläggning:**
metoder och underlag för
kartläggning av grönstrukturen
och dess ekosystemtjänster

Samverkansåtgärd inom Rådet för hållbara städer


Boverket


NATUR
VÅRDS
VERKET

VÄGLEDNING

Vägledning om grönplanering



Hitna på sidan

Hitna på sidan

Aktuellt

Vägledningen

Sammanfattning av innehållet

Webbinarier om grönplanering

Bakgrund

Mer information

Relaterad vägledning

RELATERADE MILJÖMÅL

Godt byggget miljö

Ett rikt vatten- och djurrik

Naturvårdsverket och Boverket har gemensamt tagit fram en vägledning med syfte är att stödja kommunernas arbete med grönplanering.

Grönplanering handlar om att synliggöra och utveckla värden som natur och landskap kan bidra med för att få långsiktig hållbara livsmiljöer, både för människor och biologisk mångfald. I arbetet med grönplanering är grönplanen ett effektivt verktyg för att kunna integrera ekosystemtjänster och grön infrastruktur i planering, byggande och förvaltning. Vägledningen kan stödja och underlätta kommunernas arbete med grönplanering och att ta fram en grönplan.

Sidan vänder sig till

Dig som arbetar på en kommun eller som konsult på uppdrag av en kommun inom park, miljö, naturvård, stadsbyggnad, kulturmiljö, friluftsliv och strategisk planering. Den är också intressant för dig som vill veta mer om grönplanering och som vill ha stöd och argument för att arbeta med grönska i planering.

Bra att veta

Vägledningen består av två delar. Den första delen beskriver argument och fördelade resonemang kring grönplaneringen och dess sammanhang. Den andra delen beskriver processen att ta fram en grönplan.

Aktuellt

Kommande aktiviteter som komplement till vägledningen

Vägledningen

Vägledning om grönplanering och grönplaner består av två delar som på olika sätt stödjer arbetet med grönplanering. Läsavsnitt och länk till respektive del:

Del 1: Grönplaner! En vägledning om kommunal grönplanering

Del 2: Grönplaner! En vägledning om att ta fram en grönplan

<https://www.naturvardsverket.se/vagledning-och-stod/samhallsplanering/gronplanering/>


Boverket


NATUR
VÅRDS
VERKET

PUBLIKATION

Grönplanera!

En vägledning om att ta fram en grönplan



Om rapporten

Vårt samhälle står inför stora utmaningar kopplade till klimatförändringar, förlust av biologisk mångfald och leverans av ekosystemtjänster, urbanisering, försämrade och ojämlik folkhälsa. Grönstrukturens mark- och vattenområden är mångfunktionella och har stor potential att bidra till att hantera flera av dessa samhällsutmaningar samtidigt.

Genom grönplanering kan grönstrukturens värden och potential utvecklas. I arbetet med grönplanering är grönplanen ett effektivt verktyg. Den är både ett kunskapsunderlag och ett strategiskt dokument som beskriver hur kommunen i dialog med andra aktörer kan ta tillvara grönstrukturens värden och hur de kan integreras i planering, byggande och förvaltning.

Vägledningens syfte är att stödja och underlätta kommunernas arbete med grönplanering och att ta fram en grönplan. Den vänder sig till dig som ska arbeta med att ta fram en grönplan som ett strategiskt dokument för planering, byggande och förvaltning. Här presenteras förslagen till process med konkreta arbetsmoment, arbetssätt och ställningstaganden kopplade till framtagandet av handlingen.

Vägledningen har tagits fram gemensamt av Naturvårdsverket och Boverket som en samverkansåtgärd inom Rådet för hållbara städer. Arbetet har genomförts i bred samverkan med flera myndigheter, länsstyrelserna och referenskommuner från hela landet. Vägledningen bygger till stora delar på kommunernas samlade erfarenheter, behov och önskemål.



Webbinarier om grönpalnering

Här hittar du fördjupande webinarier om grönpalnering och hur man kan ta fram en grönpalnering.

Naturvårdsverket och Boverket har gemensamt tagit fram webinarier för att inspirera och konkretisera arbetet med grönpalnering. Du kan själv välja att se webinarier i sin helhet eller välja det avsnitt som är mest relevant för dig.

Webbinarierna går igenom olika delar av vägledningen: dialog, kartläggning och genomförande. Ett flertal kommuner medverkar och delar med sig av sina erfarenheter av sitt arbete.

Dialog och förankring

Kartläggning och analys

Genomförande

Bakgrund

Vägledningen har tagits fram gemensamt av Naturvårdsverket och Boverket som en samverkansinledare i motet för hållbara städer. Arbetet har genomförs i bred samverkan med flera myndigheter: Riksantikvarieämbetet, Skogsstyrelsen, Myndigheten för delaktighet, Folkhälsomyndigheten, Havs- och vattenmyndigheten, Vinnova, Sveriges kommuner och regioner, länsstyrelserna, Tankesmedjan Movium vid SLU och Kristianstad kommun samt referenskommuner från hela landet.

Mer om grönpalnering

Grönstrukturen är mångfunktionell och har stor potential att bidra till att hantera flera samhällsutmaningar samtidigt. Rätt planerad och utformad kan grönstrukturen långsiktigt främja biologisk mångfald och ekosystemtjänster, klimatanpassning och människors hälsa.

Läs mer

Fördjupningswebbinarier

- Dialog och förankring
- Kartläggning och analys
- Genomförande

Så här kan man ta fram en grönplan

GRÖNPLANERA!

BOVERKET
En vägledning om
kommunal grönplanering

www.boverket.se

NATURVÅRDSVERKET
En vägledning om
att ta fram en grönplan

www.naturvardsverket.se



Planera och
organisera

Kartlägg och
analysera

Ta fram
temakartor och
strukturbild

Formulera
mål, strategier,
åtgärder och
indikatorer

Anta planen

Konkret arbete

Dialog och kunskapsinhämtning



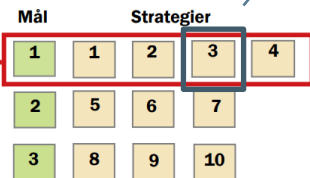
Foto: Eskilstuna kommun

Precisering av mål och formulering av strategier

3.1 Långsiktigt hållbara boende- och vistelsemiljöer

Alla kommuninnevånare behöver varierade gröna och blå miljöer vid och omkring sin bostad, förskola, skola och arbetsplats.

Illustration: Kristianstads kommun



Kartläggning och sammanställning av teman och strukturbilder

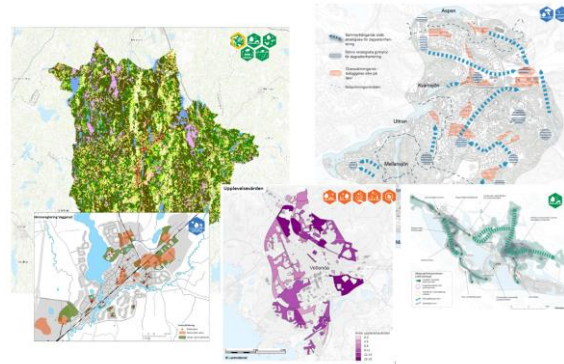


Illustration: Vaggeryds kommun, Botkyrka kommun, Vetlanda kommun, Luleå kommun

Riktlinjer och åtgärder med uppföljning

Riktlinjer för planeringen

17. Att skapa övervakningsgrupper och planera vegetation i parker och naturmark, som kan dräna flöden vid ådörrar.
18. Att se över stadsens källgödselplan i staden. För att värmeisolerings- och snöskans temperaturer dräneras.

Åtgärder

23. Utvärdera åtgärdsåtgärder för dagvatten som åtgärd för klimatreglering, men också för att minska problemen med överflödd (DAMP). Prioritet: A. Årsvär: C4T
24. Inventering och anläggning av bestående åtgärder på Järnsboleden (DAMP). Prioritet: B. Årsvär: C4T
25. Genom att planera träd som åtgärd åtgärd för att minska temperaturvariationer åtgärden. Prioritet: B. Årsvär: C4T
26. Att utvärdera åtgärder för att kunna åtgärda åtgärden. Prioritet: B. Årsvär: Biorde & C4T



Karta 3. Utvärdera åtgärden för klimatreglering och åtgärdsåtgärder. Innehåller åtgärder för vegetationsplanering i parker, ådörrar och källgödselplan. Prioritet: A. Årsvär: C4T

Illustration: Kristianstads kommun

Fördjupad vägledning om kartläggningar

Urval från lista på kartläggningar

Vägledningens förslag på urval av kartläggningar till en grönp lan

Nedan presenteras ett urval av kartläggningar som kan vara användbara i arbete med grönp lanering och som kan ta fram i samband med en grönp lan. Flera kartläggningar kanske kommit fram redan här gjort i tidigare arbeten och kan med fördel återanvändas som underlag i grönp lanen.

Läs om nivåerna under avsnitt Bestäm ambition, nivå och skala för kartläggningar i kapitel 2.

Kartläggning av biologisk mångfald och stödjande ekosystemtjänster

Kartläggningarna visar på grundläggande förutsättningar också för andra ekosystemtjänster.

Kartläggningens namn	Information /underlag
Grönstrukturens geografiska utbredning	Visar all vegetationsbetsad mark och vatten i kommunens/nationella marktäckedata (NMD).
Vegetationstyper	Visar vegetation och vattenslöjor, olika karaktär och strukturer i landskapet. Nationella marktäckedata (NMD).
Berg och jordarter	Visar markens geologi och grundläggande fysikaliska och kemiska egenskaper / Boverkets geologiska undersökning (GSU) och Länsstyrelsens geodatabaser.
Topografi och avrinningsområden	Visar markens höjdförhållningar och avrinning. Länsstyrelsens nationella höjdmått, Länsstyrelsens geodatabas, GISat.

Tabellen fortsätter på nästa sida

Information /underlag

Visar mark kring gårdar som är viktiga för årgenlig verksamhet, tillgänglighet till brukningsområde, buffertzoner kring djurbetesmarker med mera och kan bidra till en ökad årgenhet / Boverkets Vägledning för planering för och med djurhållning, Jordbruksverkets blocktäckedata, nationella marktäckedata (NMD).

Mark lämplig för energiproduktion och vatten (en mer omfattande energianvändning / Geodata Skogstyrelsen, nationella marktäckedata (NMD), Jordbruksverkets blocktäckedata).

Information /underlag

Visar mark kring gårdar som är viktiga för årgenlig verksamhet, tillgänglighet till brukningsområde, buffertzoner kring djurbetesmarker med mera och kan bidra till en ökad årgenhet / Boverkets Vägledning för planering för och med djurhållning, Jordbruksverkets blocktäckedata, nationella marktäckedata (NMD).

Mark lämplig för energiproduktion och vatten (en mer omfattande energianvändning / Geodata Skogstyrelsen, nationella marktäckedata (NMD), Jordbruksverkets blocktäckedata).



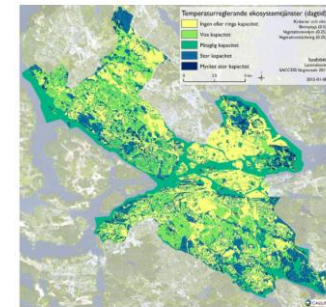
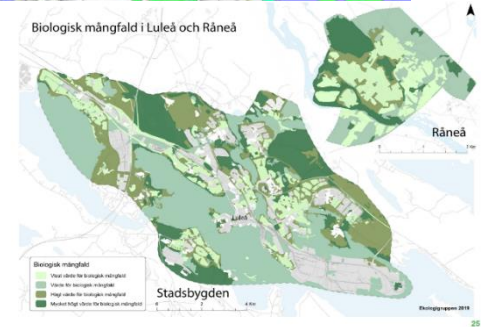
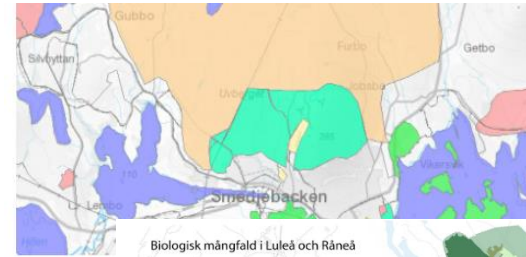
Jordbruks- och naturbetesmark är värdefull att lyfta i den kommunala översikten både utifrån förnyelsekraftens potential för ett starkt och hållbart samhälle.



Syftet

med den fördjupade vägledningen

- Kommuner ska kunna ta fram bra underlag och vara bra beställare av underlag.
- Vägledningen ska visa på vad som kan vara en rimlig nivå på kartläggningar - skala och innehåll.
- Kommunerna ska kunna göra användbara analyser utifrån i underlagen.



Figur 3.3a. Karta över temperaturreglerade ekosystem i Sockholmen under dagen.

Stödande



Biologisk mångfald

Jordmån
Kretslopp
Livsmiljöer
Samspel

Försörjande



Energi
Råvaror
Vatten-
försörjning
Mat

Reglerande



Skadedjur
Pollinering
Rening/
reglering vatten
Buller
Luftrening
Extremväder
Erosion
Klimat

Kulturella



Kulturarv/
identitet
Social
integration
Kunskap/
inspiration
Mentalt
välbefinnande
Fysisk hälsa

Utvecklad nivå =
aktivt främja
ex. folkhälsa,
klimatanpassning,
biologisk
mångfald, areella
näringar



Basnivå =
Uppmärksamma
kända
grundläggande
värden



Biologisk mångfald & stödjande ekosystemtjänster

Biologisk mångfald är i sig ingen ekosystemtjänst, utan en grundförutsättning för ekosystemens långsiktiga förmåga att leverera ekosystemtjänster. Genom att kartlägga biologisk mångfald och ekosystemtjänster tillsammans kan sambanden mellan dem bli tydliga och de kan på ett naturligt sätt integreras i kommunernas planarbete.

Kartläggningen under kategori Biologisk mångfald och ekosystemtjänster syftar till att identifiera områden som är viktiga att säkerställa för att grundförutsättningarna ska fungera, exempelvis jordbruksmark, skog, vatten och naturvård. Detta är viktigt för biologisk mångfald och ekosystemtjänster tillsammans kan sambanden mellan dem bli tydliga och de kan på ett naturligt sätt integreras i kommunernas planarbete.

Läsavstämning:

Paqo. Nequidā niderbusamus earis milicim nē labo. Nemporantios esaqide bisita tempos dē quatū mī, a et acurume litatur, soluptis arion idēntis debis volorepedi utecate sendaeribus Suntem quatū? Qui duciam vulgatum volore est, odia qui re pore, volupta sum quaspeere,

Läs mer om Grönplanen

Et et re voloretempo, quas reid quia etur? Um quo de nobis sum qui nobitratibus dipit volo berterum reperta doloremodi quas reid voloretempo.

naturvardverket.se



BL1 Grönstrukturens geografiska utbredning (Basnivå)

Ger en bild av grundförutsättningarna för möjliga fysiska samband (dessa förtydligas i BL.6).

En strukturell bild av var det kan finnas förutsättningar för biologisk mångfald och ekologiska samband genom att finnas tillgång till mark- och vattenområden.

EKOSYSTEMTJÄNST

Aggregering av all vegetationsklädd mark och vatten till ett enda kartlager.

Kartskiktet ger en övergripande bild över var vegetationsklädd mark och vattenområden finns och vilka strukturer skapar och bebyggd miljö. Vegetationsstrukturerna utgår ut i olika kommuner. De kan vara väl sammanhängande eller fragmenterade. Det kan vara relevant att titta på olika kommuner beroende på förutsättningar.

VAD VISAR KARTSKIKET

Kartskiktet påvisar hur grönstrukturen i kommunen ligger till grund för andra kartläggningar och analys övergripande fysiska landskaps samband, beräkning av grönytor från bostäder, förskolor mm.

ANVÄNDNING

Notering:

Kartskiktet visar inte direkt på kvalitativa värden för biologisk mångfald, rekreation i mark- och vattenmiljöerna. För att göra analys av olika kvalitativa värden behövs även andra kartlagningar från bland annat kartläggning B1.2 och B1.5.

Tänk på att öppen mark utan vegetation (exempelvis NMD), som visar sandstränder, sandbottor och liknande, har olika funktioner och värden, (rekreative eller tekniska) även om det inte finns vegetation. Sandblottor kan utgöra viktiga boplatser för pollinatörer.

LÄS MER OM GRÖNPLANEN

ANVÄNDBARA SKALNIVÅER

- Kommun (beror på kommunens landskapstyper)
- Tätortsnära zon (tätort med omgivande mark, exempelvis också områden mellan tätorter)
- Tätort/stadsdel

TILLVÄGÅNGSSÄTT

Ladda hem basskiktet för Nationella marktäckedata inklusive produktbeskrivning och metadata* från Naturvårdsverkets hemsida eller direkt via Metadatakatalogen.

För alternativt data från annan vegetationsdatabas, se under "användbara underlag".

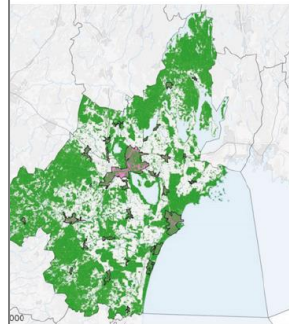
Välj ut alla lager som visar vegetation och vatten. Lägg samman och gör ett skikt av samtliga vegetationsytor, d.v.s. lägg samman relevanta koder för detta till ett skikt. Vatten eller våtmarker kan få egna koder beroende på kommuns behov och önskemål av redovisning av grönstrukturen.

*Produktbeskrivningen ger information om definitioner och kvalitet. Metadata ger information om ursprung och aktualitet kring data.

ANVÄNDBARA UNDERLAG

- Nationella marktäckedata*
- alternativt annan kommunövergripande och mer detaljerad vegetationsdatabas, exempelvis Biotop SE (från Biotopkarta Stockholm)

*För definitioner och tekniska beskrivningar, se Naturvårdsverkets hemsida, sök på "Nationella marktäckedata" eller "NMD".



Kultur i kommunen

Tätort

consequat ntiatus isit ut ant. Uo dolorpat plabor sus es nonsequae magni sectat vellab sus exeris cum ressi alibecae coreperum harisque cum de ratio bersipiet et ex esto

Itatitiosit omnihit resequa quatus exercimetu? Sionsequi sit. In pra volos volorepedi ipiet apiet harisae duclibu prismosae cor as dohytas ute eum est landi iust asit eos cum non nonsequam, eudades simusan diaerit lit aut elitatur molor adi dero eum velctem inctur? Omni-rectem nos estrum simust, aliquam, tem fuga.

naturvardverket.se

LÄS MER OM GRÖNPLANEN

naturvardverket.se

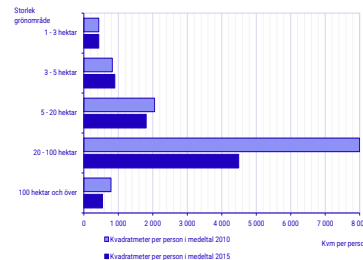
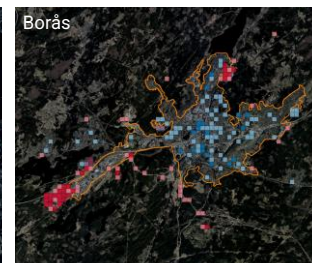
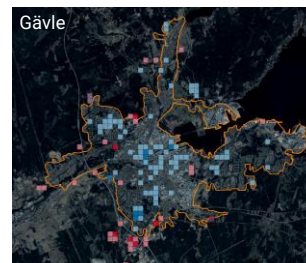
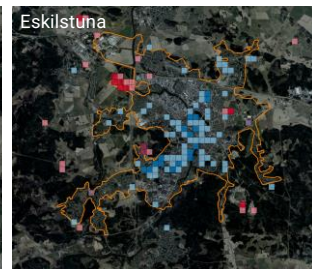
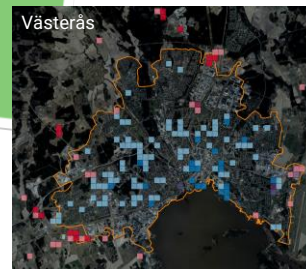
Andra stöd för grönplanering



Metod för uppföljning

- förekomst och förändring av :
 - tillgång till natur
 - teoretisk nyttjandegrad/tryck på grönområden
 - Visualisering av strukturförändring av trycket på grönområden

Bygger på Nationella marktäckedata
Statistik och geodata
Publiceras under våren



Trädäckning i Sveriges tätorter - kartläggning av nuläge (klart 2023)



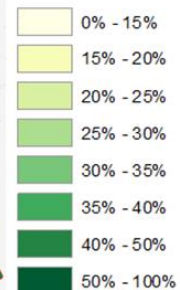
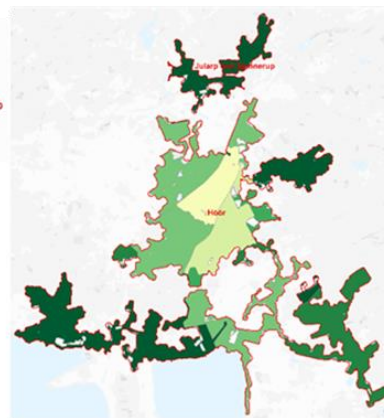
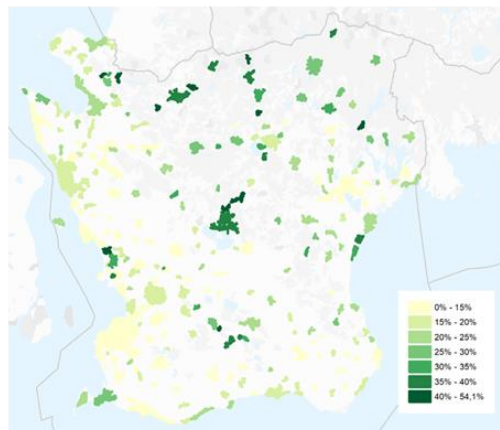
Trädäckning

Fördjupad studie av Skåne

- Kommunnivå
- DeSO-nivå



Tätort	Tätortskod	Trädäckning 2020
Malmö	1280TC106	10,9%
Helsingborg	1283TC107	15,9%
Lund	1281TC105	16,4%
Ängelholm	1292TC111	20,3%
Kristianstad	1290TC112	12,0%
Höör	1267TC103	38,6%



Grönplanera för hållbara livsmiljöer, bebyggelse- och landskapsstrukturer

- **Använd grönplaneprocessen** för förankring, samsyn och ökad förståelse. Ta chansen till att höja kunskapen hos olika aktörer.
- **Grönplanen är ett strategiskt dokument** som ger riktning för grönstrukturen i översiktsplaneringen så väl som i det praktiska arbetet med en kontinuerlig grönplanering i fysisk planering.
- **Underlagen** för grönplanen kan göra stor nytta inom många områden kopplat till klimatanpassning, hälsa och välbefinnande, främja biologisk mångfald.
- **Uppföljning** ger erfarenhetsuppbyggnad och underlag för en ständig förbättringsprocess.

Tack!

Grönplanera!

www.boverket.se/sv/PBL-kunskapsbanken/teman/gronplan/

www.naturvardsverket.se/vagledning-och-stod/samhallsplanering/gronplanering/

Nicole Lindsjö

nicole.lindsjo@naturvardsverket.se

Ulrika Åkerlund

ulrika.akerlund@boverket.se



Illustration: The New Division/Boverket