

III R13 21 66

Länsstyrelsens i Hallands län resolution i ärende angående förordnande jämlikt 19 § naturvårdslagen; given Halmstad i landskansliet den 24 november 1967.

I en till länsstyrelsen den 14 februari 1966 inkommen skrift har byggnadsnämnden i Särö kommun väckt frågan om förordnande jämlikt 19 § naturvårdslagen för fastigheterna Lykullen 1<sup>1</sup>, Tolvsbo 1<sup>2</sup>, Vallda 23<sup>3</sup>, 23<sup>7</sup>, 24<sup>2</sup> och 25<sup>2</sup> samt Hasselrör 1<sup>3</sup> i Släps socken, Särö kommun.

I ärendet har länsstyrelsens naturvårdsintendent verkställt utredning. Naturvårdsintendenten har därvid bl.a. föreslagit, att viss del av ovannämnda fastigheter ("Vallda dalar") skall förklaras som naturreservat samt att förordnande jämlikt 19 § naturvårdslagen skall meddelas för ett på karta närmare angivet område, vilket delvis gränsar till det föreslagna naturreservatet.

Yttranden över förslaget har avgivits av dåvarande statens naturvårdsnämnd, naturvårdsrådet i länet och kommunalnämnden i Särö kommun.

Naturvårdsrådet har i sitt yttrande hemställt, att det föreslagna förordnandet måtte utökas att gälla ett något större område.

Kommunalnämnden har hemställt, att förordnandet måtte begränsas till att endast gälla de fastigheter som angivits i byggnadsnämndens ansökan.

Den 19 september 1967 har länsstyrelsen i enlighet med 10 § naturvårdskungörelsen utställt förslag i ärendet.

Erinran mot förslaget har inkommit från Henning Kraffts dödsbo, Särö.

Dödsboet har hemställt, att viss dödsboet tillhörig åkermark måtte undantagas från förordnande, när marken vore lämplig för tätbebyggelse.

Med anledning härav har inom länsstyrelsen verkställts viss ytterligare utredning i ärendet.

Anledning finnes antaga, att vissa arbetsföretag inom det område av Vallda socken, som angivits med röd begränsningslinje på en till denna resolution hörande karta skulle komma att

i väsentlig mån skada landskapsbilden. På grund härav finner länsstyrelsen, med stöd av 19 § naturvårdslagen skäligt förordna, att följande åtgärder icke må vidtagas inom sagda område utan länsstyrelsens tillstånd

1. nybyggnad och tillbyggnad av förut befintlig byggnad för annat ändamål än för att tillgodose jordbrukets behov;
2. plantering av barrskog och avverkning av lövskog med undantag av avverkning för markinnehavarens husbehov;
3. framdragande av luftledning;
4. anläggande av väg med undantag av ägoväg; samt
5. upplag med undantag av upplag för jordbrukets och skogsbrukets behov.

Förordnandet som länder till efterrättelse utan hinder av förd klagan skall gälla tills vidare intill dess annorledes i vederbörlig ordning beslutats.

Klagan över detta beslut må föras hos Konungen genom besvär, som skall ha inkommit till Kungl. jordbruksdepartementet inom tre veckor från delfäendet härav; dock skall besvärstiden för menighet vara fem veckor. Besvären kan insändas med posten i betalt brev.

*IL*

Ingvar Lindell

*E. L.*  
Eje Livén

Utan avgift.

För akten (+ karta)

Avskrift u.a. (+ karta)

Statens planverk

Statens naturvårdsverk

Lark.

ÖL

Dt-lantm. i Kba dt.

Vfn.

Skogsvårdsstyr.

KN i Särö

BN i Särö

Naturvårdsrådet

Kommunpärmen

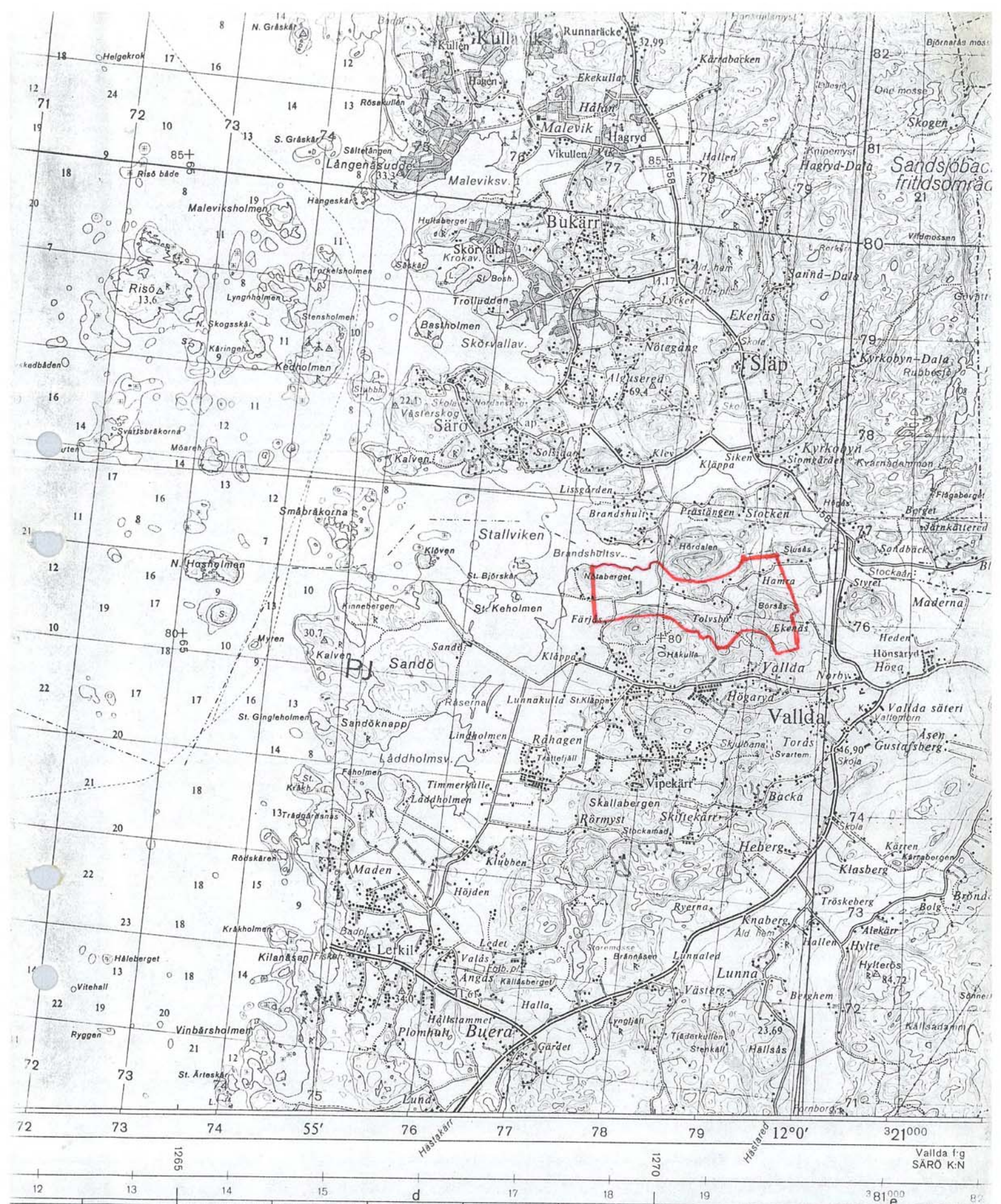
Henning Kraffts dödsbo, c/o Per Krafft, Särö. MB

Hallands Naturskyddsförening

Obs!

Kung. i Tidningen Norra Halland

Länkung.



**VID BERÄKNINGAR I ZON 32 (KARTANS VÄSTRA DEL) GÄLLER:**

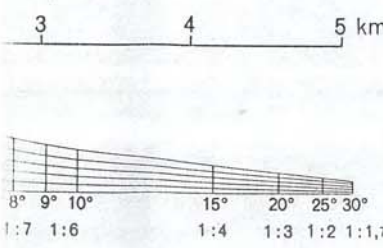
För praktiskt bruk betraktas UTM-nätet — för en och samma zon — som ett rättvinkligt koordinatsystem. 1 = 17,5 streck.  
 m är kompassens missvisning; 1969-1979: m -2° eller -40 streck (väst)  
 c är meridianskonvergens (vinkeln mellan nätetns norr och geografiska norr).  
 c för UTM-NÄTET är c för RIKETS NÄT är:  
 i kartans NV hörn +2°13'; +39,7 streck (väst) -3°33'; -62,0 streck (öst)  
 » NO » +2°34'; +44,9 » » -3°11'; -55,8 » »  
 » SV » +2°14'; +39,0 » » -3°31'; -61,4 » »  
 » SO » +2°35'; +45,1 » » -3°10'; -55,3 » »

**VINKELMÄTNING MED HANDKOMPASS:**  
 Kompassvinkeln = kartvinkeln (i UTM-systemet) + 75 streck

**NOGRANNARE VINKELMÄTNING:**  
 Kartvinkeln (i UTM-systemet) = kompassvinkeln + m - c (i UTM-systemet)

**UTM-SYSTEMETS ANVÄNDNING VID LÄGESANGIVNING:**

Geografiska ruter betecknas med nummer för zonen och bokstav för zonområdet. Inom kartbladet gäller:  
 Ex. på angivning med en noggrannhet av 100 m:  
 Punkt: Kartbladets mittpunkt (X)  
 1. Ange 10-milsruta inom vilken punkten ligger.  
 2. Ange nr på NORD-SYD-LINJEN närmast till vänster om punkten.  
 3. Ange nr på ÖST-VÄST-LINJEN närmast under punkten.



Vallda fg SÄRO K: N

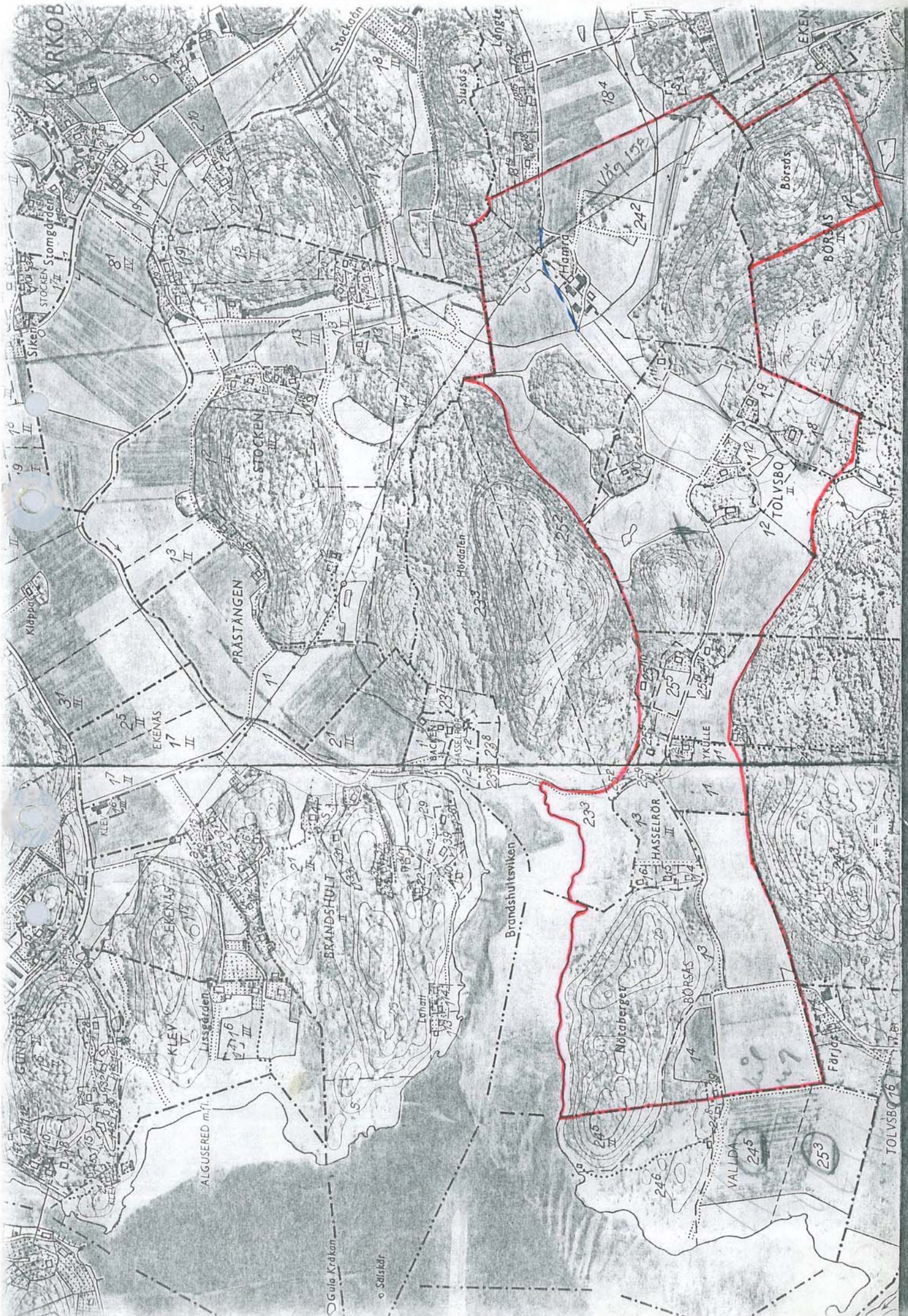
321000

381000

32V 33V

PJ 69 B





KARKOB

STOCKEN  
Stomgården  
Siken  
Klappan

STOCKEN  
PRÄSTÅNGEN

EKENÄS  
KLEVEN

EKENÄS  
KLEV  
Lissgården

BRANDSHULT  
Lehatt

ALGUSERED m.7.  
Gula Krakan  
Sällskar

Stockkan

Slusås  
Långle

Hördaten

BÄCKEN  
HASSELOR

YKILLE

BRANDSHULTSVIKEN

Nötaberget

Färds  
TOLVSBO 16

184

109 125  
242

252

250  
251  
252  
253

233

245  
246

253

EKEN

Börsås  
BÖRSÅS

TOLVSBO

12

HASSELOR

BÖRSÅS

VALLIDA  
245  
253