

LÄNSSTYRELSEN
Hallands län

BESLUT

9.11.1971

11.126-1641-71

Delg erk

Kommunstyrelsen i Halmstads kommun
Rådhuset
HALMSTAD

Förordnande enligt 19 § naturvårdslagen för områden vid Fylleån och Storsjön, Halmstads kommun

Dåvarande drätselkammaren i Halmstad har i skrivelse 9.5.1968 hemställt att länsstyrelsen måtte meddela förordnande till skydd för landskapsbilden enligt 19 § naturvårdslagen beträffande vissa områden vid Fylleån och vid Storsjön i dåvarande Halmstads stad. Till ansökan har fogats kartor utvisande områdenas omfattning.

Av utredning som utförts på länsstyrelsens uppdrag framgår att Fylleån har ett mycket skiftande lopp. Dalsidans form varierar starkt beroende på det olikartade underlaget, vilket även ger upphov till stora vegetationskontraster. Området vid Storsjön består av vidsträckta strandängar, vilka tillsammans med den mycket grunda sjön är en för östra Halland ovanligt gynnsam lokal för vadarfågel. De omgivande högre strandpartierna i öster och väster utgöres av lövskog och hagmark.

Yttranden i ärendet har avgivits av statens naturvårdsverk, naturvårdsrådet, länsarkitekten och överlantmätaren, vilka tillstyrkt framställningen.

Förslaget har hållits tillgängligt för granskning hos länsstyrelsen efter det kungörelse därom införts i Hallandsposten.

Med anledning av inkomna erinringar har länsstyrelsen vidtagit viss justering av områdets gränser vid Storsjön.

Enär det finnes anledning antaga att vissa arbetsföretag skulle komma att i väsentlig mån skada landskapsbilden inom de områden, som markerats med röd linje på de till detta beslut hörande kartorna, förordnar länsstyrelsen med stöd av 19 § naturvårdslagen att följande åtgärder ej får vidtagas utan länsstyrelsens tillstånd nämligen

- att uppföra byggnad med undantag av ekonomibyggnad för jordbrukets behov
- att bedriva sådan täktverksamhet (s k husbehovstäkt) som ej omfattas av tillståndstvång enligt 18 § naturvårdslagen
- att anordna upplag med undantag av tillfälliga upplag för jord- eller skogsbrukets behov

9.11.1971

11.126-1641-71

att plantera eller så skog på mark, som ej burit sluten barrskog på senare tid.

Enligt 41 § naturvårdslagen länder beslutet till efterrättelse utan hinder av förd klagan.

Besvär över detta beslut kan anföras genom skrivelse till Konungen. Skrivelsen skall tillställas jordbruksdepartementet, Riddarhustorget 7-9, 111 28 Stockholm, och skall ha kommit in dit inom tre veckor från den dag klaganden har fått del av beslutet.

Klaganden bör i besvärsskrivelsen tydligt ange länsstyrelsens beslut eller foga beslutet till skrivelsen. Vidare bör klaganden meddela sin fullständiga adress.

Torsten Segrell

Boel Wieslander

Kopia u a + kartor
SNV
Vfn
Naturvårdsrådet
Dtlm i H-d dt
Lantmäterienh
Naturvårdsenh
Plankansliet (liggaren)

Kopia u a
Markägarna enligt förteckning
Akten

Länskung
Int i Hallandsposten

Bestyrkes
På tjänstens vägnar.

Gunn Winge

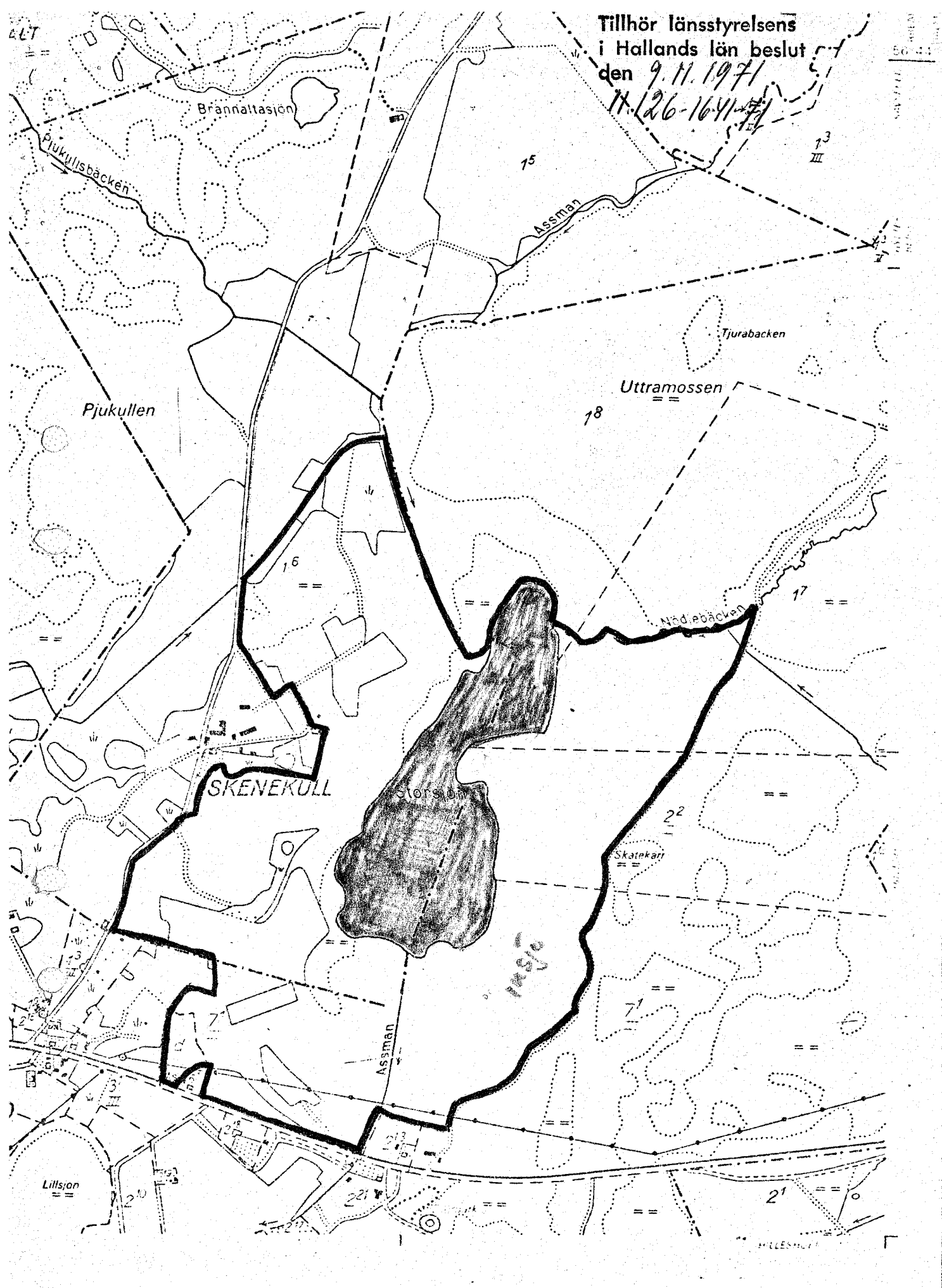
UJ

Tillhör länsstyrelsens
i Hallands län beslut

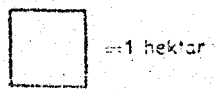
den 9. 11. 1971

11. 26-1641-71

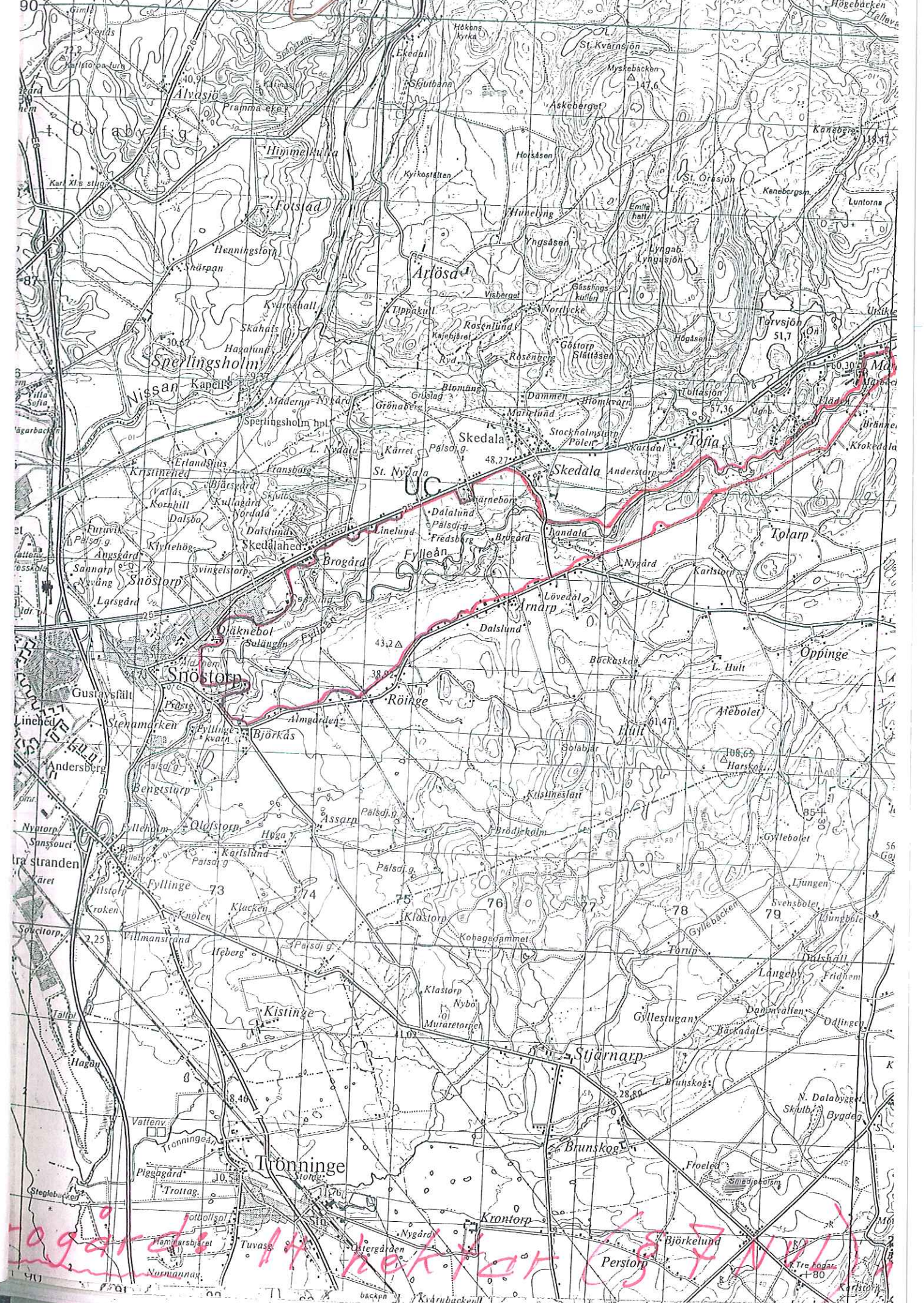
56 44



1 000 meter



Tillhör länsarkitektens yttrande den
30 januari 1970. Ärende III R11-6-68.



Map labels and place names include: Årösa, Skedala, Snöstorp, Trönninge, Kistinge, Stjärnarp, Brunskog, and many smaller settlements like Sjöfjärden, Himmelsåkra, and Folsstad. Elevation points are marked with triangles and numbers such as 147.6, 51.7, 48.27, 43.2, 38.9, 73, 74, 75, 76, 77, 78, 79, 106.65, 85.4, 2.25, 8.40, 10, 11.76, 51.6, 1.02, 28.80, 1.80, and 1.80. The map also shows various geographical features like lakes (e.g., St. Örasjön, Lyngasjön, Tofasjön, Harsköl) and rivers (e.g., Årösälven, Skedalsån, Fyllingsån). Handwritten red text at the bottom includes "Klaster" and other illegible characters.