



NATURRESERVAT I ÖREBRO LÄN

# Djupdalshöjden



Foto: Kjell Store, Länsstyrelsen

Djupdalshöjden är en av länets högsta punkter och kallas ibland för "Örebro läns tak". Skogen är präglad av ett kargt klimat och långa, snörika vintar. Vresiga träd med toppar brutna av snö bidrar till områdets vilda karaktär. I denna vildmark hörs sällan annat än vindens sus i träden. Med lite tur kan man få se spår av både varg, björn och lodjur.

## Många gamla träd

Djupdalshöjden är ett av länets större skogs- och myrreservat. Hårt klimat och näringsfattig mark får träden att växa långsamt. Till synes små och klena träd kan därför vara mycket gamla. Nästan all skog i reservatet är över 100 år gammal. De äldsta träden är 300 år, kanske äldre.

Mellan de skogklädda höjdpartierna utbreder sig en mosaik av barrskogar, sumpskogar och myrar. På myrarna frodas tuvull, hjortron och dvärgbjörk.

## Sällsynta svampar

Här finns rikligt med döda träd i olika grovlek och stadier av nedbrytning. Det ger förutsättningar för en intressant och artrik flora av vedlevande svampar. Stjärntagging växer som ett taggigt, rödbrunt skinn på undersidan av fuktiga och murkna granar eller tallar, så kallade lågor. Blackticka är en av reservatets mest sällsynta arter. Svamparna, framförallt vedsvampar, är en lika naturlig del av skogen som träden.

Svamparna både dödar och bryter ned träden i ett ständigt pågående kretslopp. Andra exempel på sällsynta, vedlevande svampar är doftskinn, gräddticka och ullticka. Men mest unik är av gammelgranskål, en mycket liten skålsvamp som växer på barken av gamla

granar. Man hittar den oftast i sumpskog med hög luftfuktighet, till exempel intill myrar eller älvar.

## Hackspettens spår

Även djurlivet i Djupdalshöjden har tydlig vildmarkskaraktär. Sparvuggla, pärluggla och slaguggla häckar regelbundet, liksom tjäder och den sällsynta tretåig hackspetten. Den tretåiga hackspettens närvaro avslöjas av typiska så kallade drickringar – ringformiga hackmärken på stammen. Andra spännande inslag är varg och lodjur. Båda förekommer åtminstone tillfälligt i området, vilket främst avslöjas under perioder med spårnö.

## Spår efter torp och kolmilor

Under 1600-1800-talet var bergsbruket traktens livsnerv. Tillverkning av kol till traktens hyttor och gruvor har lämnat spår i de flesta skogar. I reservatet finns rester efter enstaka kolarkojor och kolmilor. Här finns även spår efter några torp och backstugor, bland annat väster om Älgtjärnsmossen och vid östra delen av Djupdalshöjden.

### Reservatsfakta

Beslutsår: 2007, utvidgad 2017

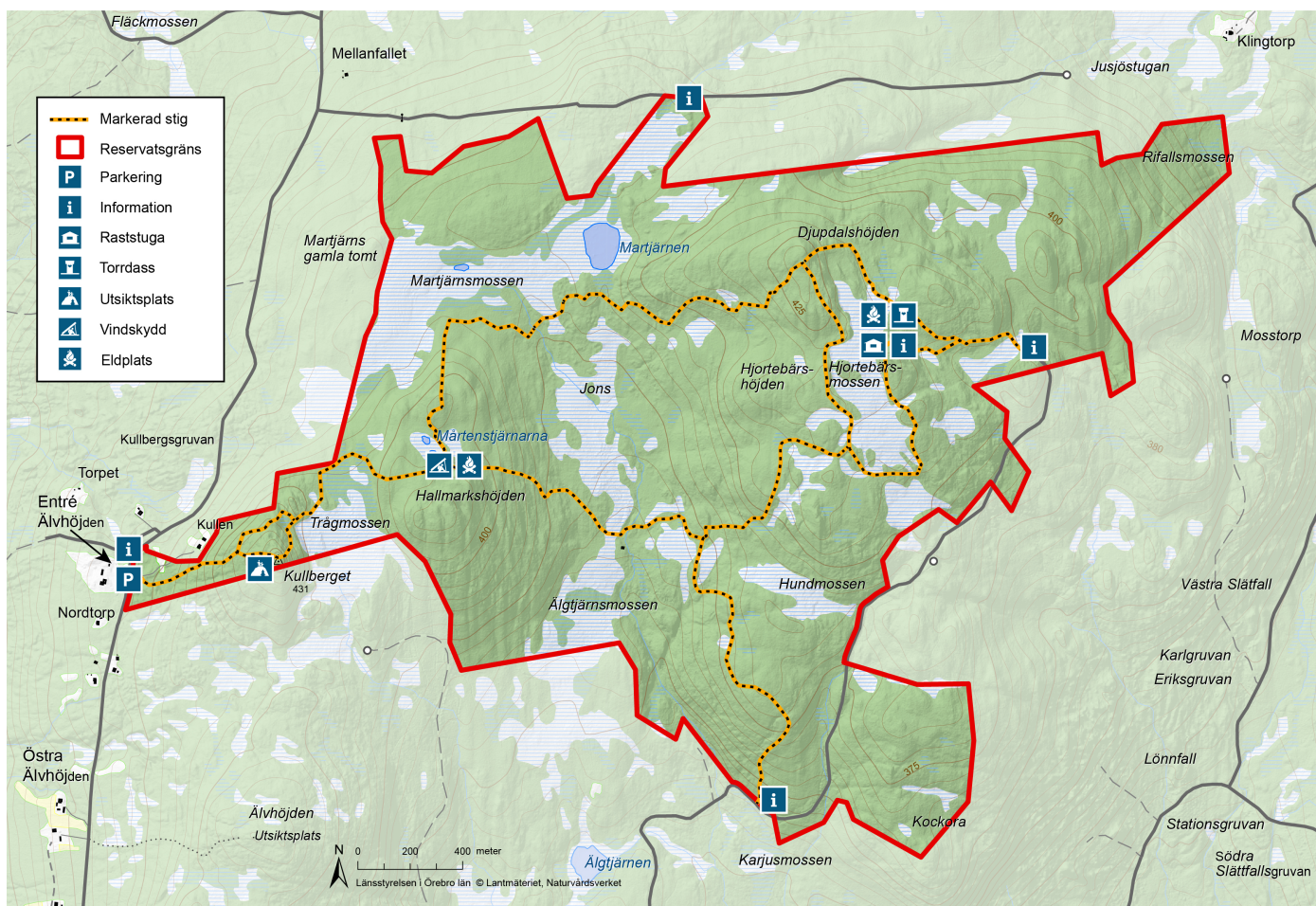
Areal: 563 hektar

Markägare: Naturvårdsverket

Reservatsförvaltare: Länsstyrelsen



Länsstyrelsen  
Örebro län



## Tillgänglighet

I Djupdalshöjden finns cirka en mil markerad stig och möjligheter till övernattnig i både vindskydd och välutrustad övernattningsstuga. Övernattningsstugan ligger vid Hjärtebärs-mossen och rymmer max 6 personer. Observera att stugan inte kan bokas, så det gäller att samsas med eventuella gäster som redan är på plats eller ansluter. Ved finns vid stugan. Tänk på att elda med mätta, så att veden räcker även till kommande gäster. Veden fylls på regelbundet men vi kan inte garantera tillgången i varje stund. Vill du vara säker på att kunna elda - ta med egen ved (det är inte tillåtet att elda med pinnar och grenar från skogen i reservatet)

## Vägbeskrivning

Från Kopparberg: kör mot Skäret, håll sedan till höger och fortsätt norrut ca 8 km, tag vänster och kör mot nordväst i ca 1 mil. Passera Älvhöjden, kör ytterligare 1 km och du är framme vid parkeringen. Från Grängesberg: Kör väg 50 söderut och sväng höger mot Hörken. Vid avtagsvägen vid Hörken, tag höger och kör drygt 1 mil. Vid avtagsvägen mot Yxsjöberg, sväng vänster och efter 5 km är du framme.



### I naturreservatet är det förbjudet att:

- Bortföra eller skada döda träd eller träddelar,
- köra snöskoter.