

Elina Ambjörnsson
Naturvårdsenheten
010-223 92 36

Enl. sändlista

Bildande av naturreservatet Västers myr, Boge socken, Gotlands kommun

Beslut

Med stöd av 7 kap. 4 § miljöbalken beslutar länsstyrelsen att förklara det område som avgränsats med heldragen svart linje på bifogad karta, bilaga 1, som naturreservat (nedan även kallat reservat). Naturreservatet har den avgränsning som framgår av bifogad karta och med de gränser som slutligen utmärks i fält.

Reservatets namn ska vara Västers myr.
Beslutet riktar sig till var och en, fastighetsägare och innehavare av särskild rätt, vars rättigheter att använda mark- och vattenområden berörs inom reservatsområdet.

Syftet med naturreservatet

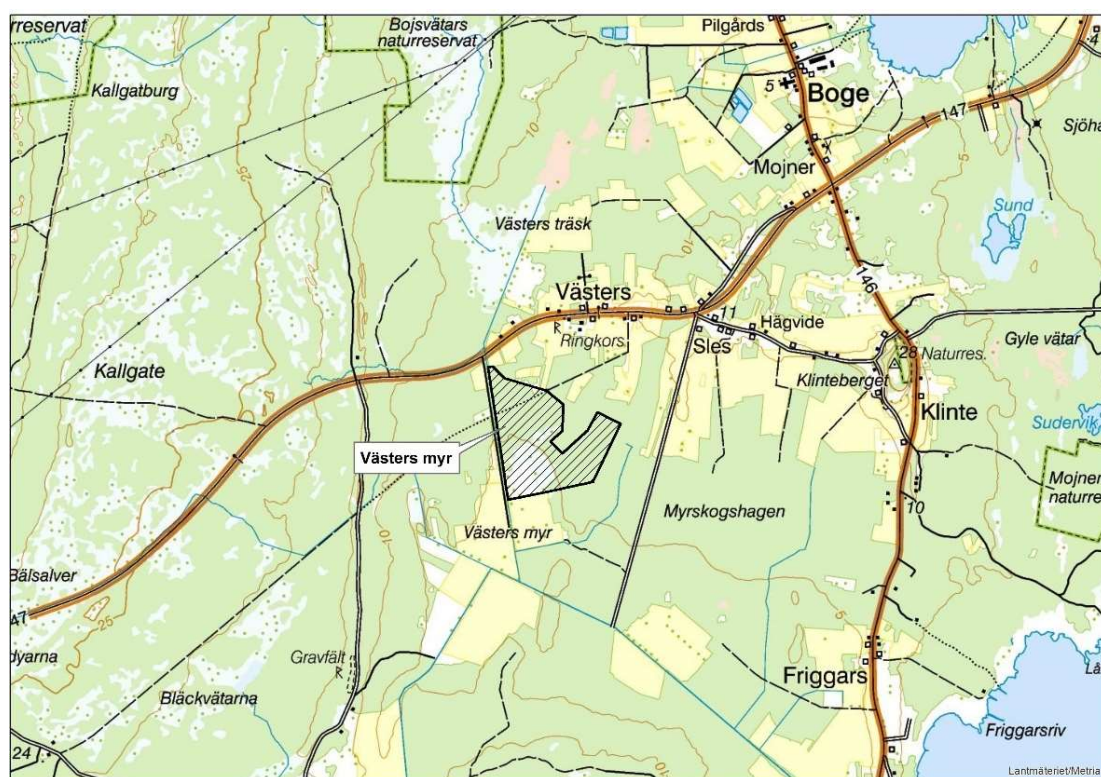
Syftet med naturreservatet Västers myr är att:

- Bevara och vårda en skogs- och våtmarksmosaik med en artrik flora och fauna och en gynnsam hydrologi knuten till dessa miljöer,
- Bevara områdets artrika marksvampflora,
- Utifrån vad som är möjligt inom reservatets gränser, restaurera och återskapa de våtmarker och den hydrologi som fanns i området innan Västers myr dikades ut,
- Strukturer som gamla träd, solbelysta träd, gläntor, senvuxna träd, död ved ska förekomma i en omfattning som är gynnsam för områdets naturtyper samt typiska och rödlistade arter,
- Reservatet ska bidra till att uppnå gynnsam bevarandestatus för naturtyperna rikkärr (7230) och trädklädd betesmark (9070).

Syftet ska uppnås genom att:

- Diken läggs igen och dämningar utförs för att i möjligaste mån återskapa de våtmarker och den hydrologi som fanns i området innan Västers myr dikades ut,
- Våtmarksslåtter bedrivs,
- Naturvårdsinriktade röjningar och huggningar sker löpande vid behov,
- Extensivt bete bedrivs.

Översiktskarta



© Lantmäteriet, Länsstyrelsen

Uppgifter om naturreservatet

Namn	Västers myr
Kommun	Gotland
Län	Gotland
Lägesbeskrivning	Cirka 5 kilometer sydväst om Boge kyrka, se översiktskarta

Koordinat för mittpunkt	N 722608, E 6397759
(Sweref 99)	
Fastigheter	Boge Västers 1:16 Boge Västers 1:42
Ägarförhållanden	Privat
Areal	40 hektar varav 27,5 hektar produktiv skogsmark, 8,5 hektar våtmark 3,5 hektar naturaliserad åker 0,5 hektar väg
Nyttjanderätter m.m.	Nyttjanderätt för anläggande av cykelled på banvallen markerad i beslutskartan, bilaga 1. Jaktarrende på fastigheten Boge 1:16 Ledningsrätt för fiber på banvallen markerad i beslutskartan, bilaga 1.
Förvaltare	Länsstyrelsen i Gotlands län

Skälen för beslutet

Naturreservatet Västers myr ligger i ett landskap som är rikt på våtmarker och endast en kilometer bort från det stora rikkärrskomplexet Hejnum Kallgate-Bälsalvret-Bojstvåtar. Naturreservatet innefattar en våtmark som har tilldelats klass 2 (mycket högt naturvärde) i våtmarksinventeringen. Stora delar av våtmarken består av ett rikkärr med artrik flora. I anslutning till rikkärret, i reservatets sydvästra hörn mot Vikeån, ligger en extensivt brukad åkermark som på 1700-talet var myrmark innan Västers myr dikades ut. Åkern har börjat naturaliseras och försumpas och hyser i östra delen en artrik rikkärrsflora med ett trettiotal olika gräsmarksarter som signalerar en artrik gräsmark. Sammantaget utgör våtmarkerna en viktig funktion i landskapet för biologisk mångfald och ekosystemtjänster knutna till våtmarker, såsom vattenrening och vattenhållande förmåga. Det finns också stor potential att restaurera våtmarkerna ytterligare för att öka dessa värden. Vid tillfället då beslut om reservat fattas hotas värdena i våtmarken av avvattning samt igenväxning. Hela området ingår i värdestrakt för våtmark, liksom att delar av området ligger inom värdestrakt för kalkbarrskog. Det innebär att området har en positiv effekt för ekosystemen i våtmarker och kalkbarrskogs möjlighet att fungera i landskapet som reservatet ligger i.

Skogarna i reservatet är till största delen gamla (medelålder över 120 år) och består av skogstyperna kalkbarrskog, betespräglad barrskog och barrsumpskog. Två av dessa skogstyper är prioriterade enligt den nationella strategin för formellt skydd av skog och den sista (barrsumpskog) är även prioriterad enligt den regionala strategin för formellt skydd av skog på Gotland. Skogarna bär spår av tidigare hävd och stora delar av dem bär även spår av produktionsinriktad gallring och dimensionshuggning, dvs. åtgärder där alla träd över en viss storlek avverkas. En svampinventering hösten 2017 visade på en artrik marksvampsflora med 26 olika arter som signalerar ett artrikt skogsekosystem, varav 19 av dessa är rödlistade. Många av svamparna som är funna i området är mykorrhizasvampar¹ knutna till gran. Mykorrhizasvampar kan endast fortleva om det finns levande rotsystem och behöver alltså en obruten kontinuitet av äldre träd för sin fortlevnad. Särskilt skyddsvärda är lokaler där flera arter uppträder tillsammans. 1,7 hektar av skogsmarken är klassad som nyckelbiotop.

Sammantaget är syftet med beslutet att åstadkomma ett ändamålsenligt skydd mot åtgärder som skadar områdets prioriterade bevarandevärden. Beslutet är en del av att uppfylla den av regeringen antagna strategin för biologisk mångfald och ekosystemtjänster. Denna strategi är Sveriges svar på hur vi ska bidra till att uppfylla den strategiska planen inom konventionen om biologisk mångfald, målen i EU:s strategi för biologisk mångfald samt målen i vårt nationella miljömålsarbete.

Tabell 1. Prioriterade bevarandevärden

<i>Naturtyper</i>	Rikkärr (7230), skogsbeta på gammal kalkbarrskog och barrsumpskog (trädklädd betesmark, 9070)
<i>Strukturer och funktioner</i>	Gynnsam hydrologi, örtrikt fältskikt, skoglig kontinuitet, gamla tallar och granar samt stående och liggande död ved.
<i>Arter</i>	Kärlväxter knutna till rikkärren, t.ex. ängsnycklar, brun ögontröst, flugblomster, kärlilja, loppstarr och majviva. Övriga insekter och djurliv knutet till våtmarken, t.ex. blodtoppblomvecklare. Marksvampar knutna till barrskogen, t.ex. svartgrön spindling, vit taggsvamp, violgubbe och gulsträngad fagerspindling.

¹ Mykorrhiza är det samarbete mellan svamptrådar i marken (mycel/hyfer) och en växt/träds rötter där båda parter gynnas. Det är endast vissa växter/träd och endast vissa svampar som har den typen av samarbete som levnadsstrategi.

Föreskrifter

För att uppnå och tillgodose syftet med naturreservatet beslutar länsstyrelsen med stöd av 7 kap. 5, 6 och 30 §§ miljöbalken samt 22 § förordningen (1998:1252) om områdesskydd enligt miljöbalken m.m. att nedan angivna föreskrifter ska gälla för naturreservatet.

A Föreskrifter enligt 7 kap. 5 § miljöbalken om inskränkningar i rätten att använda mark- och vattenområden

Utöver vad som i övrigt gäller är det förbjudet att inom reservatet:

1. uppföra eller utföra byggnad eller anläggning,
2. anlägga väg,
3. dra fram mark- eller luftledning,
4. gräva, plöja, harva, schakta, fylla ut, spränga eller på annat motsvarande sätt påverka mark eller block,
5. anordna upplag,
6. dika, dikesrensa, dämna eller utföra annan åtgärd som påverkar områdets hydrologi,
7. avverka, upparbeta eller bortföra levande eller dött träd eller buske eller utföra annan skogsbruksåtgärd,
8. tillföra växtnäringsämne eller använda kemiskt eller biologiskt bekämpningsmedel,
9. avsiktligt införa såväl främmande som inhemsk växt-, svamp eller djurart, t.ex. plantera in träd, så in blommor eller insådd av vallfrö, spannmål eller andra grödor,
10. använda avmaskningspreparat på betesdjur då de uppehåller sig inom reservatet, annat än vid skriftlig ordination från veterinär,
11. tillskottsutfodra betesdjuren då de uppehåller sig inom reservatet, annat än i markerat område på beslutskartan (bilaga 1), för tillfällig (högst två veckor) övergångsutfodring vid utsläpp och installning,

Det är förbjudet att utan länsstyrelsens tillstånd:

12. utföra arkeologiska undersökningar som innebär en påverkan på mark eller djur- och växtliv enligt förbuden i föreskrifterna ovan,

Föreskrifterna ovan (A) ska inte utgöra hinder för:

- a) förvaltaren, eller den som förvaltaren utser, att utföra de åtgärder som framgår av föreskrifterna enligt 7 kap 6 § miljöbalken nedan,
- b) rättighetshavare till kraftledningar och jordkablar att utföra underhåll, ersättning och borttagande av befintlig ledning på den befintliga banvallen eller för rättighetsinnehavare att underhålla befintlig banvall. Förvaltaren ska informeras innan åtgärden sker,
- c) det intilliggande markavvattningsföretaget Västers kanal att fullfölja sitt syfte genom att till exempel lägga rensningsmassor i reservatet i samband med rensning av diket. Markavvattningsföretaget ska informera

Länsstyrelsen innan åtgärden utförs. Markavvattningsföretagets position i förhållande till reservatet framgår av beslutskartan i bilaga 1.

B Föreskrifter enligt 7 kap. 6 § miljöbalken om vad ägare och innehavare av särskild rätt till fastighet förpliktas att tåla

1. röjning och uppmärkning av reservatsgränsen,
2. uppsättning och underhåll av skyltar,
3. banvallen, markerad i beslutskartan i bilaga 1, underhålls,
4. betesdrift eller annan hävd (inklusive uppförande och underhåll av stängsel, grindar och stängselgenomgångar) inom området,
5. slåtter utförs i våtmarkerna och i den naturaliserade åkern,
6. borring av brunn för betesdjur i markerat område på beslutskartan (bilaga 1),
7. natur- och kulturvårdsinriktad röjning, plockhuggning och luckhuggning, i varierande omfattning utifrån markens kulturprägel,
8. veteranisering* av träd,
9. vid behov, rensning av bryan, enligt bilaga 1,
10. diken läggs igen och övriga dämmande åtgärder sker i syfte att i möjligaste mån återskapa de våtmarker och den hydrologi som fanns inom den mark som omfattas av reservatet innan Västers myr dikades ut**,
11. användning av nödvändiga beprövade metoder i syfte att bekämpa invasiva arter,
12. användning av nödvändiga beprövade skötselmetoder i syfte att bevara naturvärden och kompensera för förlust av naturvärden som hotas av invasiva arter,
13. vandringsleder och stigar, befintliga eller nya, anläggs, underhålls och utvecklas,
14. spänger anläggs i anslutning till vandringsleder vid behov,
15. undersökning och dokumentation av mark, vegetation samt växt- och djurliv i uppföljningssyfte.

* Veteranisering innebär att trädet skadas så att det åldras i förtid.

** Enligt 11 kap. 9 § miljöbalken gäller fortfarande anmälnings- eller tillståndsplikt för att bedriva vattenverksamhet som *riskerar* att påverka annans mark. Läs mer om detta under rubriken *Upplysningar* längre ned i detta beslut.

Fastställelse av skötselplan

Länsstyrelsen fastställer i enlighet med 3 § förordningen (1998:1252) om områdesskydd enligt miljöbalken m.m. se bifogad skötselplan, bilaga 2, för naturreservatets långsiktiga vård.

Beskrivning av ärendet

Ärendets beredning

Områdets naturvärden uppmärksammades i våtmarksinventeringen på Gotland år 1992 då rikkärren erhöll klass 2, högt naturvärde. År 2005 registrerades en 1,7 hektar stor nyckelbiotop i norra delen av reservatet. I övrigt har områdets naturvärden historiskt varit okända. Våren 2017 inkom en intresseanmälan om områdesskydd på fastigheten. Anmälan inkluderade den naturaliserade åkern, de omkringliggande rikkärren och den gamla skog som omger våtmarkerna. Under år 2017 utredde Länsstyrelsen områdets naturvärden närmare genom en översiktlig naturvärdesbedömning, en riktad kärlväxtinventering av den naturaliserade åkern och en inventering av marksvamp i den äldre barrskogen. Resultaten från utredningen visade på höga naturvärden i både skog och våtmarker liksom stor potential för restaurering av naturvärden. Inventeringen av marksvamp fann 26 arter som signalerar ett artrikt skogsekosystem, varav 19 av dessa är rödlistade.

I maj 2018 ersattes markägaren i reservatet för den inskränkning reservatet innebär i pågående markanvändning enligt ersättningsreglerna i 31 kap. miljöbalken. Ersättningen skedde genom överenskommelse om intrångsersättning mellan Länsstyrelsen och markägarna.

Länsstyrelsen gick ut med ett förslag till beslut om bildande av naturreservat, med bilagor, på remiss under perioden 22 september 2020 till 23 oktober 2020. Under perioden 11 november till 14 december gick Länsstyrelsen ut med ytterligare en remiss för ett uppdaterat förslag till beslut om bildande av naturreservat, med bilagor.

Motivering till beslutet

Motiv till skyddsformen naturreservat

Länsstyrelsen har bedömt att det är ett angeläget allmänt intresse att naturreservatet Västers myr, med dess arter och livsmiljöer, bevaras och främjas långsiktigt, enligt de skäl som anges under rubriken ”Skälen för beslut”. För att uppnå detta krävs skötsel i olika utsträckning i reservatets alla naturmiljöer, liksom restaureringsinsatser. Den pågående markanvändningen är trakthyggesbruk i skogsmarken och åkerbruk i den naturaliserade åkern. Båda formerna av markanvändning skulle påverka områdets naturvärden starkt negativt. För att kunna ge berörda markägare full ekonomisk ersättning för intrång i pågående markanvändning och för att garantera området det skydd och den

skötsel som behövs för att bevara naturvärdena långsiktigt är det motiverat att skydda området som naturreservat.

Beslutet är en del av att uppfylla den av regeringen antagna strategin för biologisk mångfald och ekosystemtjänster. Denna strategi är Sveriges svar på hur vi ska bidra till att uppfylla den strategiska planen inom konventionen om biologisk mångfald, målen i EU:s strategi för biologisk mångfald samt målen i vårt nationella miljömålsarbete.

Motivering av föreskrifterna

A-föreskrifter

Föreskrift 1-7 och 12 syftar till att förhindra fysisk skada på framför allt mark och berg, skog och vegetation samt hydrologi. Åtgärderna som förbjuds bedöms kunna orsaka så stor skada på och förändring av naturmiljön att den biologiska mångfalden påverkas negativt.

Föreskrift 8 och 10 syftar till att förhindra att den naturliga och artrika flora och fauna som finns i området påverkas negativt av den skadliga inverkan som bekämpningsmedel, växtnäringsämnen och avmaskningspreparat har.

Föreskrift 9 syftar till att förhindra att den naturliga och artrika flora och fauna som finns i området, med dess lokala genetiska material, slås ut eller förändras negativt på grund av införsel av arter utifrån.

Föreskrift 11 syftar till att förhindra att den naturliga och artrika flora och fauna som finns i området, med dess lokala genetiska material, slås ut eller förändras negativt på grund av näringstillförsel eller införsel av arter utifrån.

B-föreskrifter

Föreskrift 1-2 och 13-14 syftar till att bibehålla och öka reservatets tillgänglighet i den mån det kan komma att bli aktuellt. Föreskrift 1 är också nödvändig för att befästa reservatets juridiska status.

Föreskrift 3-10 syftar till att möjliggöra naturvårdande skötsel av reservatet. Skötselåtgärderna är de som med dagens kunskap bedöms mest lämpliga för att gynna områdets ingående naturmiljöer och arter samt bibehålla och utveckla den biologiska mångfalden. Skötselåtgärderna bedöms även stärka tillgängligheten och reservatets värde för friluftslivet.

Föreskrift 11-12 syftar till att möjliggöra bekämpning av invasiva arter, men också att kompensera för den förlust av biologisk mångfald som invasiva arter orsakar. Invasiva arter är ett stort och växande hot mot biologisk mångfald då de kan konkurrera ut inhemska arter, förändra näringskedjor eller helt förändra naturmiljöer. I Västers myr finns idag inga kända förekomster av invasiva arter, men på grund av dessa arters stora och ökande utbredning i Sverige och i världen

är det sannolikt att de kommer i framtiden. Då är det viktigt att det finns föreskrifter som tillåter en snabb bekämpning.

Föreskrift 15 syftar till att kunna följa upp reservatets naturmiljöer och arter för att kunna anpassa skötsel och skötselplan i framtiden om naturmiljöerna och arterna visar på negativa trender. Uppföljningen är även viktig för att kunna följa utvecklingen av biologisk mångfald och naturmiljöer på regional, nationell och internationell nivå.

Miljökvalitetsmål

Beslutet ger ett långsiktigt skydd till våtmarker och skogar med höga naturvärden samt till en rik biologisk mångfald med flera sällsynta arter. Beslutet möjliggör även restaurering av våtmarker med ogynnsam bevarandestatus. Beslutet bidrar därmed till att uppfylla miljökvalitetsmålen *Myllrande våtmarker*, *Levande skogar* och *Ett rikt växt- och djurliv*. Då området naturmiljöer är hävdgynnade och det föreslås en hävdbetingad skötsel, bidrar beslutet även till att uppfylla miljökvalitetsmålet *Ett rikt odlingslandskap*.

Våtmarker och stabila skogsekosystem fungerar buffrande i sin förmåga att hålla vatten och näringsämnen. Reservatets vattenhållande förmåga bidrar till miljökvalitetsmålet *Grundvatten av god kvalitet*.

Beslutet bidrar även indirekt till att uppfylla andra miljökvalitetsmål. Våtmarker och gamla barrskogar lagrar in stora mängder kol i både marken och träden och sänker därigenom koldioxidhalten i atmosfären. Detta motverkar växthuseffekten. Bevarandet av dessa naturmiljöer bidrar därmed till att uppfylla miljömålet *Begränsad klimatpåverkan*.

Ekosystemtjänster

Västers myr hyser en variation av friska och motståndskraftiga ekosystem. Naturmiljön bidrar till att bevara biologisk mångfald och artrikedom långsiktigt i Sverige och i världen. En stor mångfald av växter och djur försäkrar oss tillgång till alla nyttor arterna bidrar med i ekosystemen och som vi är beroende av, såsom pollinering, nedbrytning och näringsåterförsl, jordbearbetning, predation av skadedjur på grödor och plantor och tillväxt av skogen genom mykorrhizasvampar.

Reservatet får en lokal negativ påverkan på virkesproduktionen, då skogsbruk är förbjudet. Påverkan är inte försumbar då skogen har en relativt hög tillväxt för gotländska förhållanden. Området innehåller betesmarker som kan bidra positivt till den lokala köttproduktionen på Gotland. Västers myr har också en långt tillbakagående hävdhistoria, där fortgående hävd av marken bidrar till produktion av grönt kulturarv.

Sumpskogen och våtmarkerna renar vattnet när det rinner igenom reservatet. De håller också kvar vattnet längre på våren och samlar på sig vatten under stora flöden. Detta ger en utjämnande effekt på vattenflödet vilket minskar översvämningens risker nedströms under höga flöden. Att hålla kvar vatten längre på land gynnar också grundvattenbildningen på plats och nedströms. Naturliga våtmarker motverkar också klimatförändringar genom att fungera som kolsänka och balansera koldioxidhalten i jorden, vattnet och atmosfären. Här är särskilt sumpskogar viktiga eftersom de har en hög fuktighet och biomassa med långlivade växter i jämförelse med andra våtmarkstyper. Våtmarker som dikats ut har en negativ påverkan på kolbalansen, då kol som lagrats i marken kommer i kontakt med syre och frigörs i atmosfären. Vid en hydrologisk restaurering kan ovanstående ekosystemtjänster ökas ytterligare.

Intresseprövning enligt 7 kap 25§ miljöbalken

Bildande av naturreservat är en fråga som är angelägen för det allmänna, och som syftar till att uppfylla nationella och internationella mål om biologisk mångfald och ekosystem. Länsstyrelsen bedömer att inskränkningarna i enskilds rätt att använda mark och vatten inte går längre än vad som krävs för att syftet med skyddet ska tillgodoses (7 kap. 25 § miljöbalken). I denna bedömning ingår valet av område, avgränsningen av området och reservatsföreskrifterna.

Valet av område är motiverat utifrån områdets höga naturvärden, se rubriken ”Skälen för beslutet”.

I avgränsningen av reservatet har endast mark inkluderats som behövs för att uppnå syftet med skyddet. Produktiv skog med lägre naturvärden har uteslutits, utöver att buffertzoner mot våtmarken lämnats kvar. På grund av åkermarkens höga floravärden, bleken i marken samt förekomst av brunmossor tillhörande rikkärr, har den marken inkluderats i reservatet.

Reservatets A- och B-föreskrifter är inte mer inskränkande än vad som krävs för att uppnå syftet med skyddet, se rubriken ”Motivering av föreskrifterna”.

Andra sakförhållanden

Länsstyrelsen bedömer att beslutet är förenligt med en från allmän synpunkt lämplig användning av mark- och vattenresurser.

Länsstyrelsen bedömer att beslutet är förenligt med hushållningsbestämmelserna i 3 och 4 kap. miljöbalken. Södra delen av reservatet, omfattande cirka två hektar, utgörs av riksintresse för vindkraft. Det är cirka en promille av ytan av hela riksintresset. Enligt det bolag som har nyttjanderätten för vindkraftsetablering i området finns inget intresse av att etablera vindkraft inom reservatet. Reservatets föreskrifter reglerar endast markanvändningen inom reservatet, inte en eventuell etablering av vindkraft utanför reservatet. Sammantaget bedömer Länsstyrelsen att

bildande av naturreservatet inte påtagligt försvårar tillkomsten av vindkraft i riksintresseområdet.

Västers kanals dikeskant ligger i direkt anslutning till reservatets västra kant och omfattas av dikningsföretag Vesters och Vikemyrarnas dikning 1895. Länsstyrelsen bedömer att bevarande och utvecklande av skogen och rikkärret intill Västers kanal, kan göras utan att äventyra funktionen med dikningsföretaget.

Del av området pekas i nu gällande översiktsplan, Bygg Gotland 2025, ut som område för framtagande av fördjupad översiktsplan. Någon sådan har dock inte påbörjats sedan översiktsplanens antagande 2010 och en ny kommunomfattande översiktsplan är under framtagande. Området omfattas inte av eller gränsar till detaljplanelagt område. Länsstyrelsen bedömer därför att beslutet om naturreservatsbildande får anses förenligt med det planmässiga utgångsläget.

Bestämmelser som beslutet grundas på

Bildande av naturreservat

Enligt 7 kap. 4 § miljöbalken får ett mark- eller vattenområde förklaras som naturreservat av länsstyrelsen i syfte att bevara biologisk mångfald, vårda och bevara värdefulla naturmiljöer eller tillgodose behov av områden för friluftslivet.

Föreskrifter och skälen för beslut

Enligt 7 kap. 5 § miljöbalken ska skälen för beslutet anges, i beslutet om att bilda naturreservat.

Enligt samma paragraf ska det i beslutet också anges de inskränkningar i rätten att använda mark- och vattenområden som behövs för att uppnå syftet med reservatet, såsom förbud mot bebyggelse, uppförande av stängsel, upplag, schaktning, täkt, uppodling, dikning, plantering, avverkning, jakt, fiske och användning av bekämpningsmedel. En inskränkning får innebära att tillträde till området förbjuds under hela eller delar av året.

Enligt 7 kap. 6 § miljöbalken får länsstyrelsen, om det behövs för att tillgodose syftet med naturreservatet, förplikta ägare och innehavare av särskild rätt till fastighet att tåla sådana intrång som att det inom området

1. anläggs vägar, parkeringsplatser, vandringsleder, raststugor, tältplatser, badplatser, sanitära inrättningar eller liknande anordningar,
2. bereds tillträde till mark för allmänheten där allmänheten annars inte har rätt att vistas,
3. utförs gallring, röjning, slätter, plantering, betesdrift, avspärning eller liknande åtgärder, eller

4. genomförs undersökningar av djur- och växtarter samt av mark- och vattenförhållanden.

Skötselplan

Enligt 3 § förordningen (1998:1252) om områdesskydd ska länsstyrelsen fastställa en skötselplan för naturreservatets långsiktiga vård. En skötselplan ska ingå i varje beslut om bildande av ett naturreservat.

Förvaltare av naturreservatet

Enligt 21 § förordningen (1998:1252) om områdesskydd är länsstyrelsen förvaltare av naturreservatet om förvaltningen inte överlåts.

Intresseprövning

Varje medborgares egendom är tryggad genom att ingen kan tvingas avstå sin egendom till det allmänna eller tåla att det allmänna inskränker användningen av mark eller byggnad, utom när det krävs för att tillgodose angelägna allmänna intressen (2 kap. 15 § 1 st. regeringsformen). Hänsyn tas till enskilda intressen vid prövning av frågor om skydd av områden. En inskränkning i enskilds rätt att använda mark eller vatten som grundas på skyddsbestämmelse får därför inte gå längre än som krävs för att syftet med skyddet ska tillgodoses (7 kap 25 § miljöbalken). Det innebär att nyttan med den vidtagna åtgärden måste stå i proportion till det utförda och att mer ingripande åtgärder än vad som behövs i det enskilda fallet inte får användas. Utgångspunkten för naturreservat är att ingrepp som motiveras av hänsyn till naturvårds- och miljöintressen betraktas som angelägna allmänna intressen (Prop.1997/98:45, del 2, s. 97). Likaså anges i förarbetena till miljöbalken att inskränkningen i den enskildes rätt kan gå långt i syfte att skydda miljö och natur.

Beskrivning av naturreservatet

Naturreservatet Västers myr är ett skogs- och våtmarksområde längs med och öster om Vikeån (Västers kanal) och söder om väg 147 i Boge socken. I reservatets sydvästra hörn finns en naturaliserad åkermark med artrik flora av rikkärrsarter, såsom ängsnycklar, flugblomster, kärrlilja, blodtopp, loppstarr och majviva. Åkern håller på att övergå till ett rikkärr och de mindre diken som löper igenom däms naturligt och gradvis upp. Runtomkring åkern breder ett naturligt rikkärr ut sig med tuvor av både axag och knappag.

Utanför rikkärret tar barrskogen vid. Trots att området har växt igen under en längre tid har skogen en tydlig betesprägel med en varierad struktur av bitvis sumpskog, bitvis barrskog på frisk mark och av grandominerad kalkbarrskog på mossig mark. Delar av skogen har gallrats och dimensionshuggits, men den

skogliga kontinuiteten är bevarad och skogen hyser en artrik flora av marksvampar, bl.a. svartgrön spindling, vit taggsvamp, violgubbe och gulsträngad fagerspindling.

Upplysning

Reservatet gränsar i väster mot Vikeån (Västers kanal). Vikeån är ett av de viktigaste vattendragen på Gotland för havsöring. Reservatet bidrar idag med en skyddsbarriär mot ån då beskuggning av vattenytan är viktig för havsöringen.

Föreskrifterna för detta beslut rör endast vad som är otillåtet respektive tillåtet inom reservatets gränser. Under B-föreskrifterna i detta beslut tillåts hydrologiska åtgärder för att uppnå reservatets syften. Åtgärder som kan påverka hydrologi och andra vattenförhållanden kallas för vattenverksamhet. Vattenverksamheter regleras i miljöbalkens 11 kapitel. Grundregeln är att vattenverksamhet kräver tillstånd enligt 11 kap. 9 § MB. Vissa mindre vattenverksamheter omfattas endast av anmälningsplikt till länsstyrelsen enligt 11 kap. 9a § MB. I 11 kap. 12 § MB finns ett undantag som innebär att tillstånd eller anmälan inte behövs om det är uppenbart att varken allmänna eller enskilda intressen skadas genom vattenverksamhetens inverkan på vattenförhållandena. Enskilda intressen är sådana intressen som endast berör enskilda parter, exempelvis närliggande fastigheter eller grannar, fiskerättsinnehavare eller vattenuttag. Allmänna intressen är sådana intressen som många har nytta av och som inte ingår i privat ägo, exempelvis växt- och djurliv, andra naturvärden, eller framkomlighet. Om en vattenverksamhet påverkar andra fastigheter, och inte alla är överens om detta, så är det ett skäl till att verksamheten måste tillståndsprövas. Detta innebär att Länsstyrelsen genom reservatsbeslutet inte har för avsikt att påverka mark som ligger utanför naturreservatet.

I naturreservatet Västers myr finns inga föreskrifter för allmänheten (så kallade ordningsföreskrifter) om rätten att färdas och vistas inom området och om ordningen i övrigt inom området. I reservatet gäller allemansrätten. Länsstyrelsen bedömer att det är tillräckligt och att ytterligare inskränkningar genom ordningsföreskrifter inte är nödvändigt.

Den som vill göra anspråk på ersättning eller kräva inlösen av fastighet ska väcka talan hos mark- och miljödomstolen mot staten inom ett år från det att beslutet, på vilket anspråket grundas, har vunnit laga kraft. Dröjer anspråk längre än ett år går rätten till ersättning eller inlösen förlorad.

Detta beslut ska kungöras i länets författningssamling och i ortstidningar.

Länsstyrelsen kan meddela dispens från föreskrifter om det finns särskilda skäl och om det är förenligt med förbudets eller föreskriftens syfte.

Enligt 4 § skogsvårdslagen (1979:429) ska bestämmelser i denna lag eller med stöd av lagen meddelade föreskrifter inte tillämpas i den mån vad där sägs strider mot föreskrifter för naturreservatet. Det innebär t.ex. att eventuella vindfällen och stormskadad skog lämnas orörda.

Utöver föreskrifterna för naturreservatet gäller också generella bestämmelser till skydd för naturmiljön, t.ex.

- fridlysning av alla vilda fåglar och däggdjur samt deras ägg, ungar och bon enligt jaktlagen (1987:259). Vissa andra växt- och djurarter är fridlysta enligt 8 kap. miljöbalken och artskyddsförordningen (2007:845).

De som medverkat i beslutet

Beslutet har fattats av landshövding Anders Flanking med naturvårdshandläggare Elina Ambjörnsson som föredragande. I den slutliga handläggningen har även Unni Karlsson, samhällsplanerare, Johan Gråberg, tillväxtstrateg, Daniel Nygren, naturvårdsförvaltare, Magnus Martinsson, naturvårdshandläggare, Marie-Louise Sehlgård, handläggare folkhälsa, Sofia Nordström, jämställdhetsstrateg, Annika Broms, handläggare, Anneli Jonstrup, Samordnare för bekämpning av invasiva arter och restaurering av våtmarker i skyddade områden, medverkat. Förslaget är berett i länsstyrelsens ledningsgrupp.

Denna handling har godkänts digitalt och saknar därför namnunderskrift

Anders Flanking
Landshövding

Elina Ambjörnsson
Naturvårdshandläggare

Så här hanterar vi dina personuppgifter

Information om hur vi hanterar dessa hittar du på

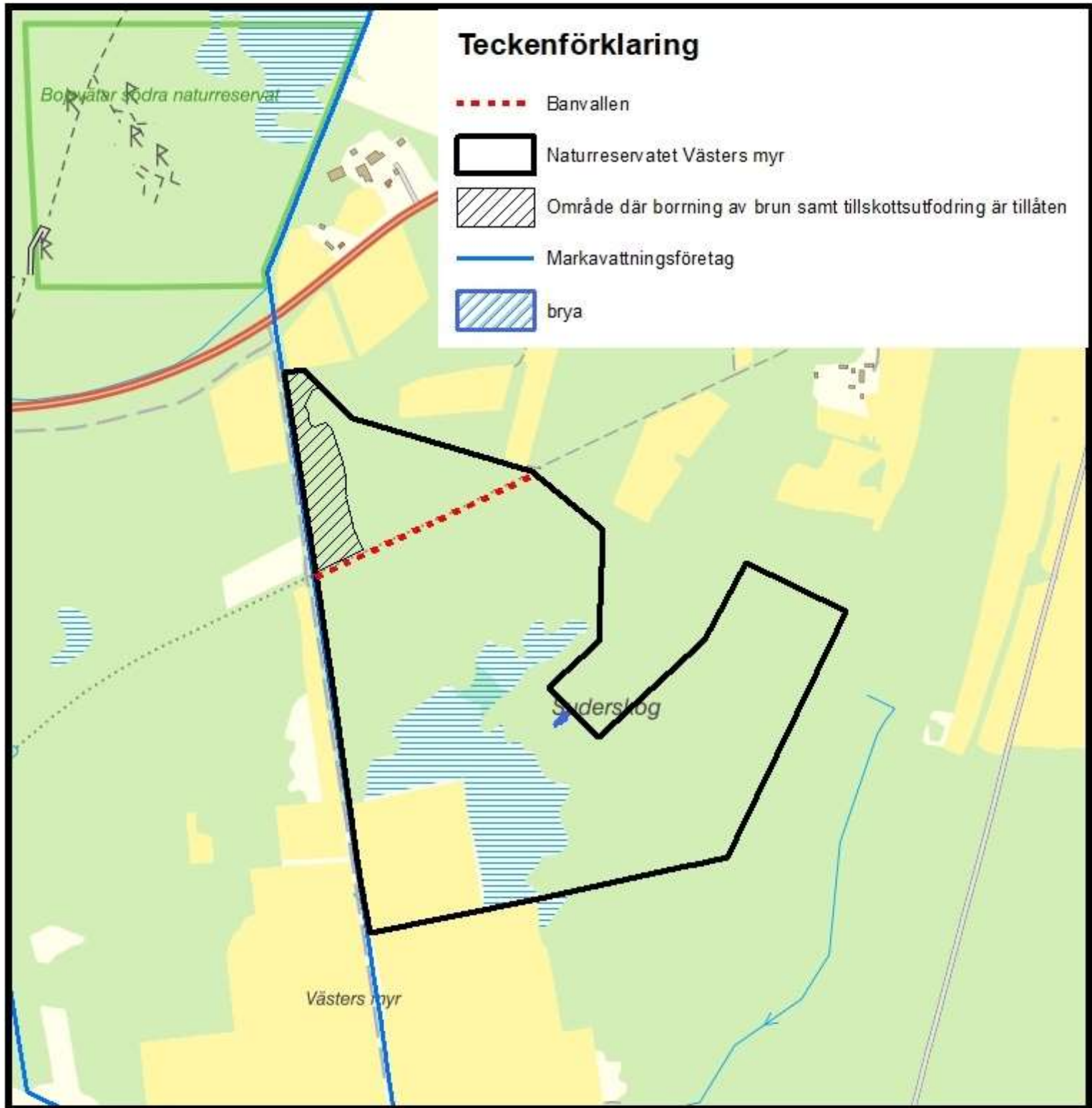
www.lansstyrelsen.se/dataskydd.

Bilagor

1. Beslutskarta
2. Skötselplan
3. Redogörelse av inkomna synpunkter på beslut och skötselplan
4. Överklagandehänvisning regeringen



Karta tillhörande beslut om naturreservatet Västers myr



0 125 250 500 meter

1:8 400

Bilaga 2

Skötselplan för naturreservatet Västers myr

1. Beskrivning av området

Allmänt

Naturreservatet Västers myr är ett skogs- och våtmarksområde längs med och öster om Vikeån (Västers kanal) och söder om väg 147 i Boge socken. I reservatets sydvästra hörn finns en naturaliserad åkermark. Åkern har börjat naturaliseras och försumpas och hyser i östra delen en artrik rikkärnsflora med tätört, majviva och kärllilja. Samtidigt hyser marken ett trettiotal olika gräsmarksarter som signalerar en artrik gräsmark, bland annat orkidéarter såsom ängsnycklar, luktsporre och flugblomster. De mindre diken som löper igenom marken här däms naturligt och gradvis upp. Runtomkring åkern breder ett naturligt rikkärr ut sig med tuvor av både axag och knappag och i de södra delarna breder också ett blekefält ut sig.

Utanför rikkärret tar barrskogen vid. Barrskogen är varierande och träden är till största delen gamla (medelålder över 120 år). Trots att området har växt igen under en längre tid har skogen en tydlig betesprägel med en varierad struktur av bitvis sumpskog, bitvis barrskog på frisk mark och av grandominerad kalkbarrskog på mossig mark. Stora delar av skogsmarken bär även spår av produktionsinriktad gallring och dimensionshuggning. Trots detta är den skogliga kontinuiteten bevarad och skogen hyser en artrik flora av marksvampar, med 26 olika arter som signalerar ett artrikt skogsekosystem, varav 19 av dessa är rödlistade. Bland annat växer här svartgrön spindling, vit taggsvamp, violgubbe och gulsträngad fagerspindling.

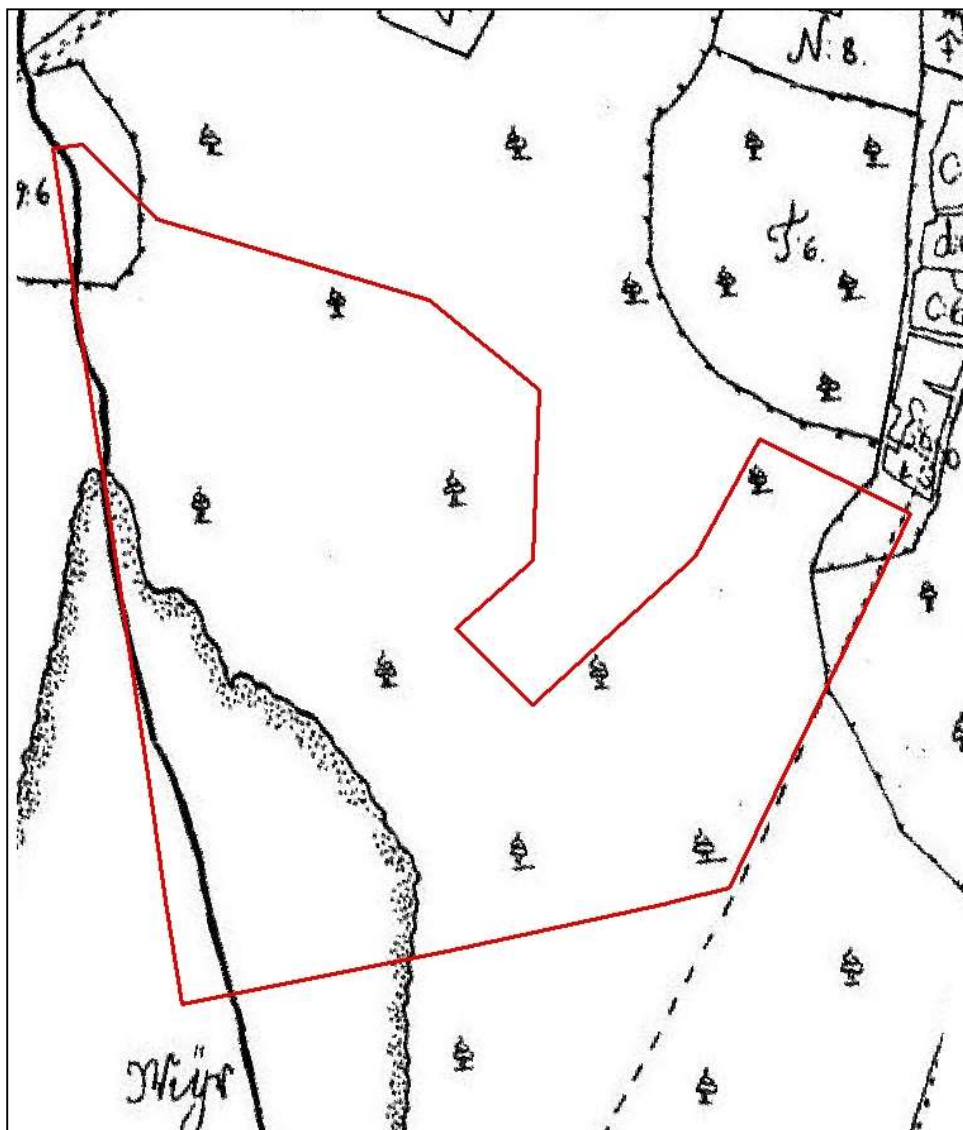
Historisk markanvändning och kulturhistoriska värden

Västers myr har en långt tillbakagående brukningshistoria. Stora delar av området har under lång tid brukats genom madslåtter samt som betad utmarksskog. Kring år 1895 dikades området ut och förändringar i skötseln har framför allt skett under 1900-talet. Bete fortgick i en mindre del av området fram till början av 2000-talet. Området saknar kända fornlämningar.

Skattläggningen

Runt år 1700 pågick en skattläggning på Gotland. Skattläggningen av Boge socken utfördes år 1699. På bilden nedan (figur 1) syns reservatsgränsen för Västers myr ungefärligt markerad med röd heldragen linje. Vid tidpunkten

tillhörde markerna hemmanet Pilegårds och Wästers. På kartan syns ett ringlande vattendrag som rör sig längs områdets västra kant. Detta utgör det vattendrag som senare rätades ut till att bli Västers kanal. Marken bestod av myrmark och skog.

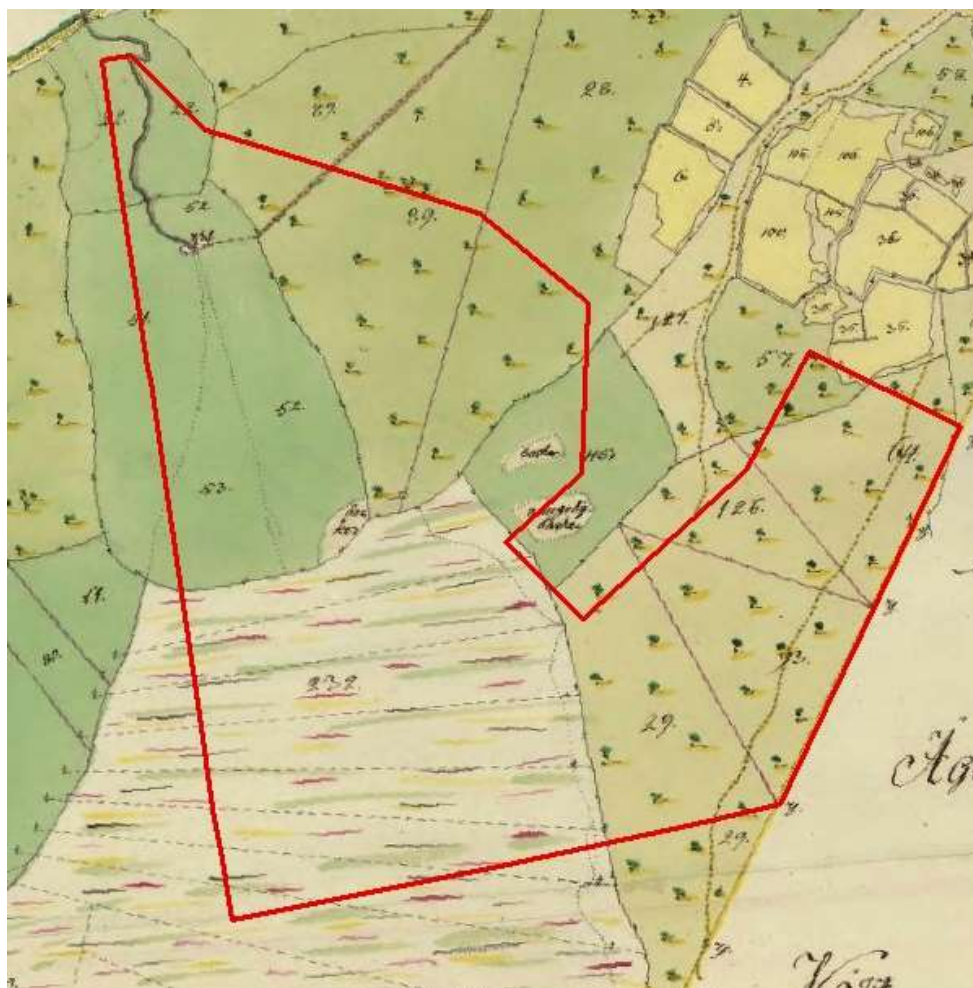


Figur 1. Skattläggningskartan över Västers myr med omgivning. Reservatsgränsen är ungefärligt markerad med röd heldragen linje.

Från texten tillhörande kartan beskrivs att betet på skogen var gott. Utöver för bete så brukades skogen också för att ta ut olika träåvaror för husbehov, såsom virke för husbyggnation, gårdsgårdsvirke, brännved och kalkugnsved. Det inhägnade området vid reservatets norra spets var sannolikt en slåtterad våtmark. Sådana hägnades normalt in för att hindra betesdjur från att beta innan slåttern var utförd.

Storskiftet

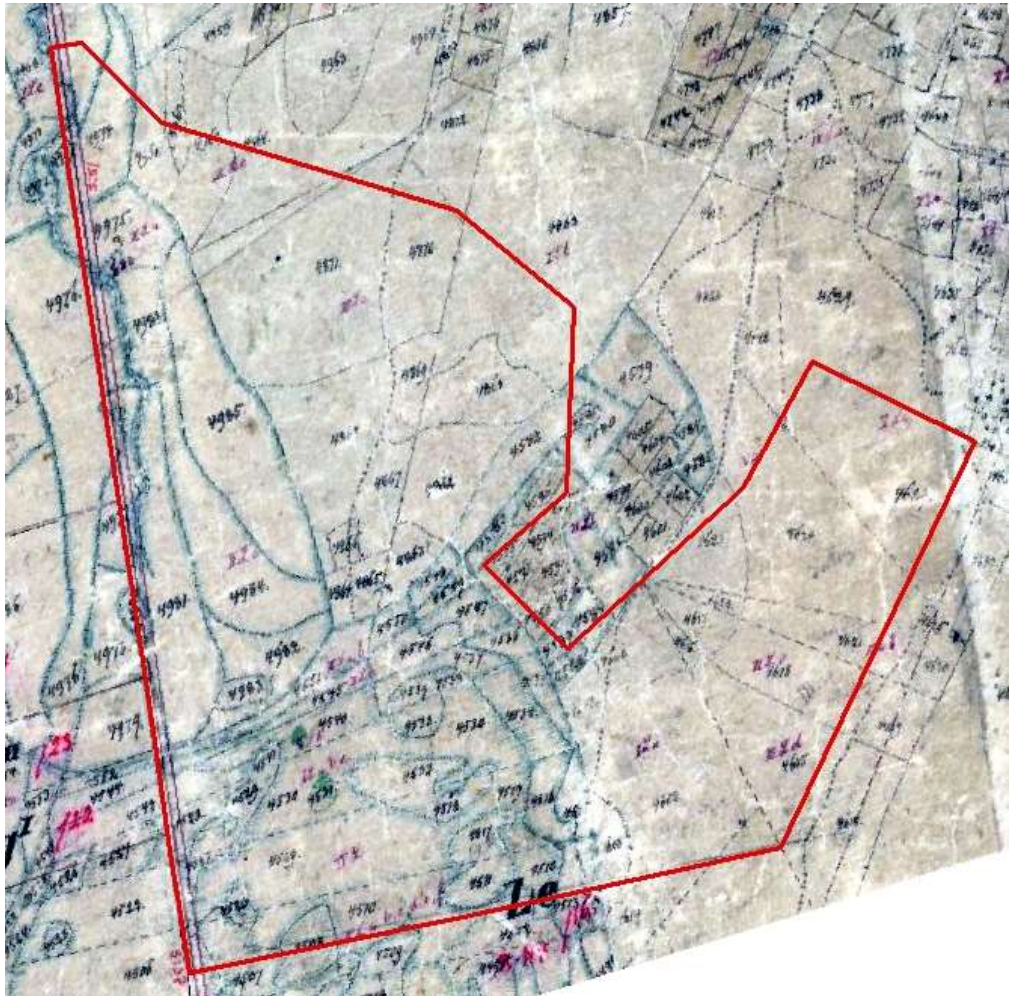
Vid storskiftet år 1806 beskrivs i texten till kartan att den mörkgröna marken åt nordväst brukades som slåttermark. De ljusgröna markerna med träd gick under beteckningen skog/hagmark och brukades sannolikt på liknande sätt som vid skattläggningen år 1699. En stor del av marken, hela den sydvästra delen, utgjordes av myrmark.



Figur 2. Storskiftet år 1806. Reservatsgränsen är ungefärligt markerad med röd heldragen linje.

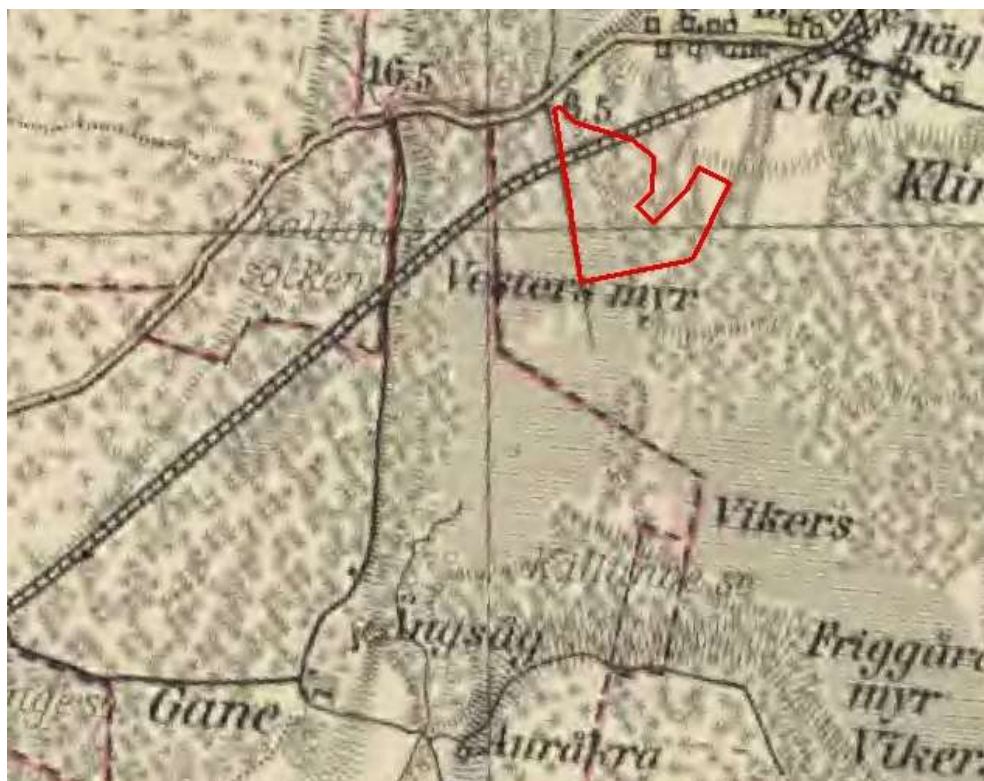
Laga skifte

Kring år 1884 genomförs laga skifte i Boge socken. I texten till kartan kan utläsas att nästintill hela norra området av reservatet brukats som slåttermark (madslåtter). I området närmast kanalen var betet magert, för att bli något bättre högre upp från myren. Området åt nordost bestod, liksom tidigare, av betad skog. Större delen av områdets sydvästra marker utgjordes av myrmark, medan den fastare marken åt ost och sydost bestod av betad skog med förhållandevis bra bete.



Figur 3. Laga skifteskartan från 1884. Reservatsgränsen är ungefärligt markerad med röd heldragen linje. Längs den västra gränsen syns den planerade sträckningen för Vikeån, som vid kartans tillkomst ännu inte var konstruerad.

På generalstabskartan från 1890, som är ganska småskalig och överlag inte särskilt detaljerad, finns Västers myr trots allt utritad. Från denna bild går det tydligt att se ur ett landskapsperspektiv hur västers myr utgör endast en liten del i ett större våtmarkskomplex. Kartan är gjord strax innan hela området utsattes för en omfattande dikning. På kartan syns också den järnväg som löper genom reservatets norra del. Järnvägen färdigställdes år 1902 och gick från Roma till Slite, via Dalhem, Källunge, Bäl och Boge. Ett av de stora intressena i järnvägen var att transportera betor till sockerbruket i Roma, men tågen användes även för post och personresor. Järnvägen lades ner och revs på 1950-talet. Än idag går en grusväg längs den gamla järnvägsbanken och i kanterna finns fortfarande stängsel med tjock järntråd, rester från järnvägen.

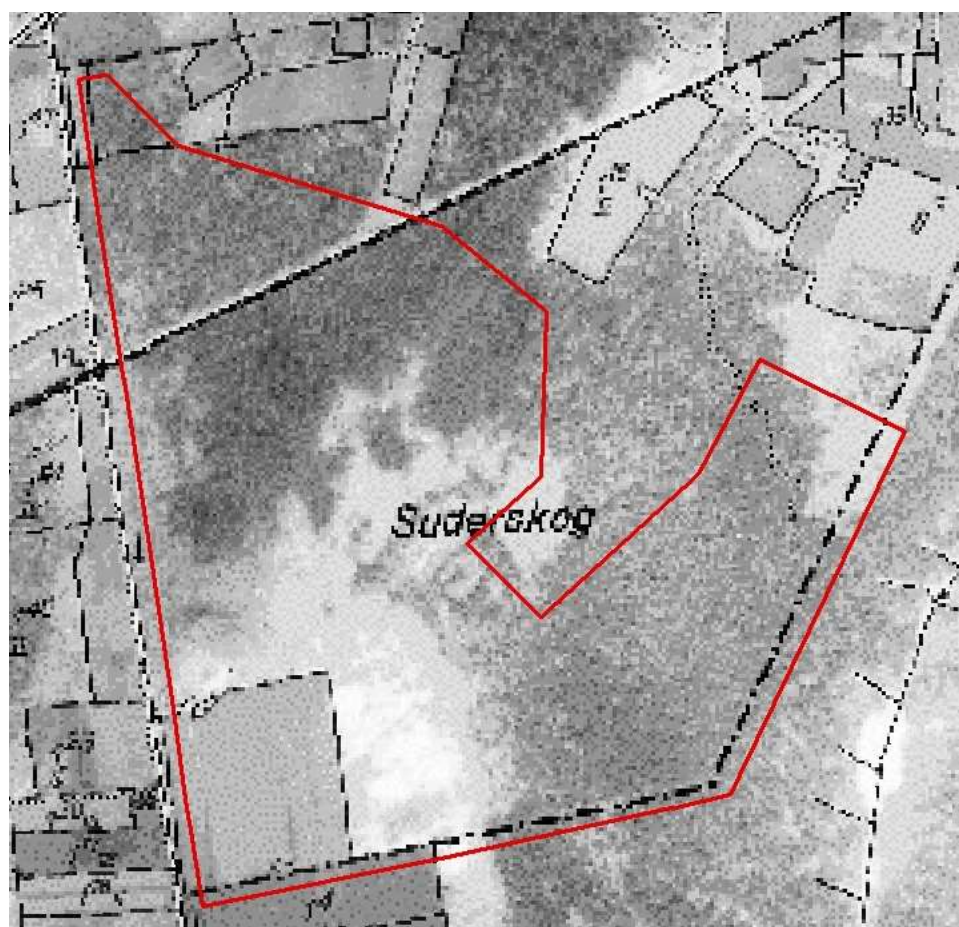


Figur 4. Generalstabskartan från 1890 visar i ett landskapsperspektiv hur Västers myr tillhörde ett större våtmarkscomplex.

1900-talets första hälft

De första flygfotona över Gotland togs under 1930-talet och finns som underlag för den ekonomiska kartan från perioden. På 30-talskartan för Västers myr (Figur 5) syns tydligt att området var betydligt mer öppet än vad det är idag. Särskilt skogen i områdets sydöstra delar är påfallande jämt gles, vilket skulle kunna bero på en omfattande dimensionshuggning i området. Även blekefälten i rikkärret synes ha en större utsträckning än i dagsläget, nästan hundra år senare.

På 40-talet köptes marken av Frans Dahlström. Denne brukade inte åkermarken själv, utan hade en arrendator som hade betesdjur och slog hö på åkern. Frans dotter berättar att han kontinuerligt var ute och plockhögg i skogen för husbehov, i första hand ved.



Figur 5. Ekonomiska kartan från 1930-tal. Reservatsgränsen är ungefärligt markerad med röd heldragen linje.

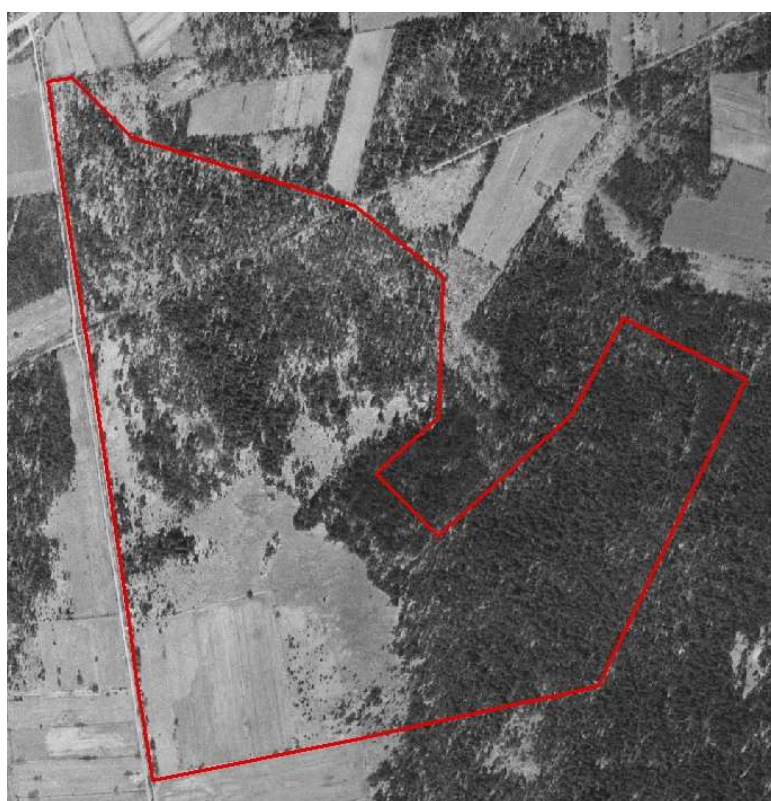
1900-talets andra hälft och fram till idag

Flygbilder från 1900-talets andra hälft bekräftar ytterligare den bild som uppvisas på kartan från 30-talet. För Gotland finns flygfoton tagna år 1958 och år 1974. Notera att bilderna är tagna på våren, bilden från 1958 (Figur 6) är tagen efter lövsprickningen och bilden från 1974 (Figur 7) innan lövsprickningen. Därför ter sig skogen på bilden från 1974 något öppnare än på bilden från 1958. Båda bilderna visar att landskapet är öppnare än idag, trots att en pågående igenväxning går att skönja.

Från början av 70-talet och fram till ca 2007 brukades åkermarken av en arrendator som hade både får och nötdjur på bete. Oftast så släpptes tackor ut först i månadsskiftet maj/juni, för att under juli byta av med nötdjuren, som oftast åt det som lammen ratade. Ofta fick sedan lammen komma tillbaka till hösten. Generellt var betet i markerna bra på försommaren, sedan blev det ganska magert. Ibland slogs marken bara av då betet var för dåligt. Efter att betet upphörde omkring 2007 tog en ny arrendator vid. Vid detta skifte upphörde betet, och marken har sedan dess endast slagits en gång per år.



Figur 6. Flygbild från 1958.



Figur 7. Flygbild från 1974.



Figur 8. Flygbild från 2003.



Figur 9. Flygbild 2020.

Flygfoton från 2003 (Figur 8) visar att våtmarken fortfarande var relativt öppen gentemot år 2020, samtidigt som en igenväxning syns gentemot år 1974. Små trädkronor börjar nu framträda även på åkermarken. Bilden visar också att ett mindre område i reservatets norra del avverkats, samt ett litet område i rikkärrets nordöstra spets.

Geologi och hydrologi

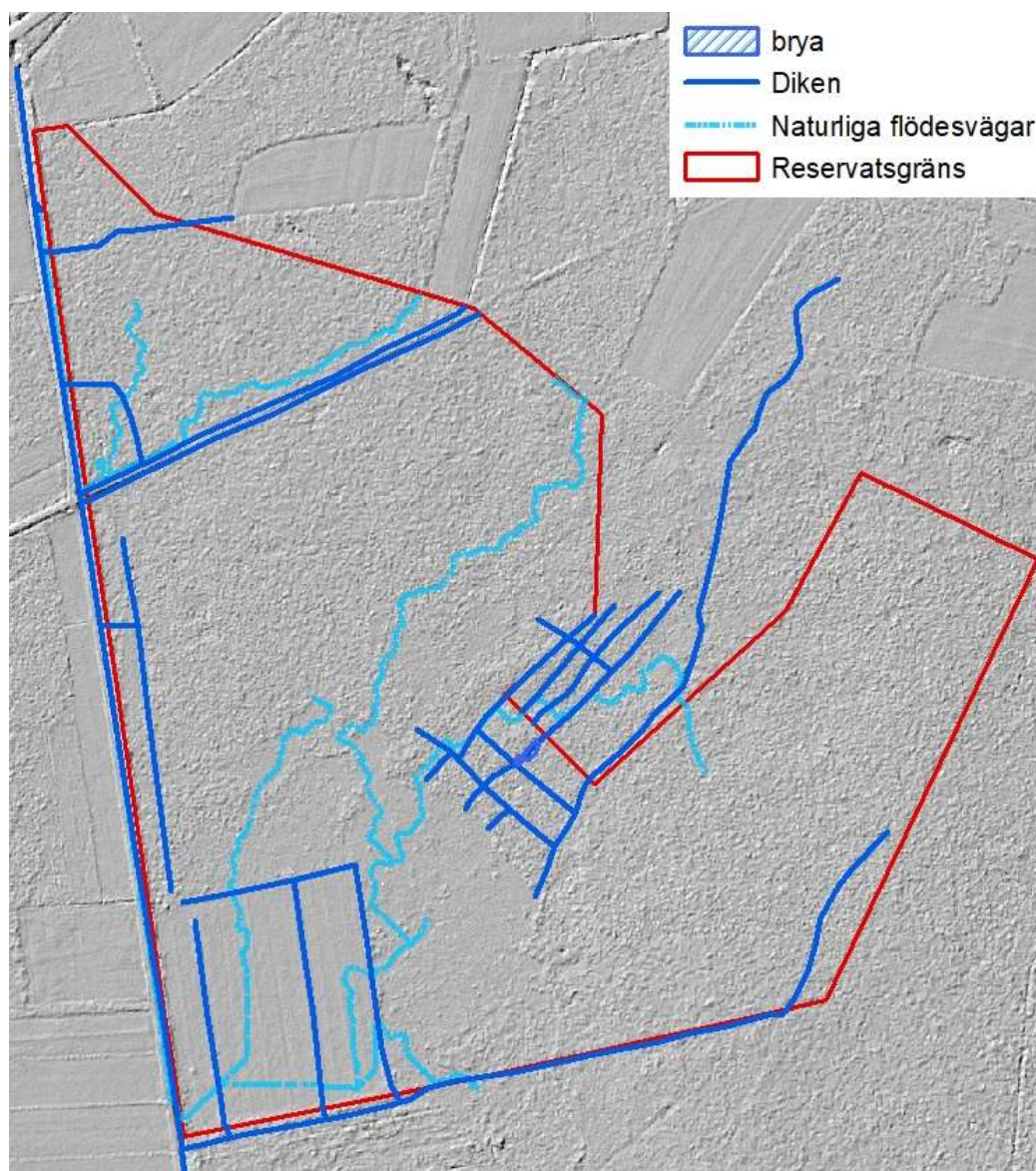
Västers myr ligger till största delen på ett område bestående av moränlera. Jorddjupet här är cirka 3–5 meter. Mot våtmarken blir jorddjupet grundare, för att i våtmarken samt åkerns östra delar endast bestå av 0–1 meter. Här är jordarten sedimentärt berg i form av kalkbleke. Marken är relativt plan med en svag lutning åt sydväst. I de lägre delarna åt sydväst består marken av rikkärr för att övergå till sumpskog och högre upp betespräglad bitvis sumpig kalkbarrskog.

Området är till stor del påverkat av diken som avvattnar området. Det största av dessa är Västers kanal, som är ett brett dike som ligger ca två meter lägre än marken i reservatet. Längs reservatets södra gräns löper också ett dike mellan rikkärret och en intilliggande åker. Diket har en stor avvattnande effekt på rikkärret, där blekefält i stort sett direkt övergår till dike. Också inom rikkärret finns diken, framförallt det ca 2–3 decimeter djupa dike som är grävt mellan rikkärret och den naturaliserade åkern. I rikkärrets nordvästra del finns ytterligare ett dike som direkt avvattnar marken. I åkern finns ytterligare tre mindre diken som löper vertikalt mot Vikeån och ned mot diket i områdets södra gräns.

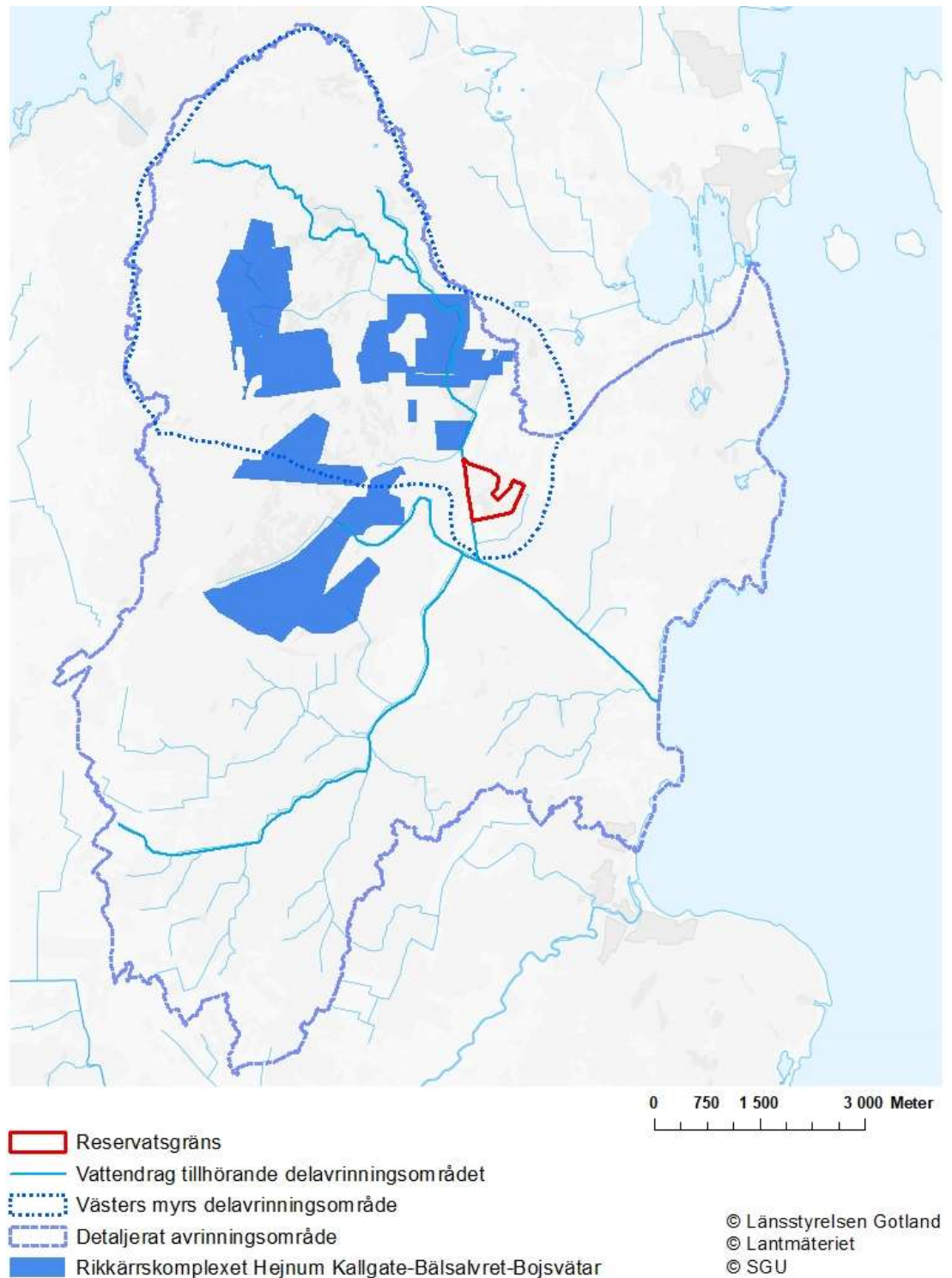
I den smala skogsdelen som ligger direkt nordöst om rikkärret finns ett flertal diken som avvattnar skogen på platsen (se figur 10). Här finns också en grävd, äldre, brya som sannolikt fungerat som vattenhål för betesdjuren förr i tiden. Längre norrut i reservatet löper två större diken längs den gamla järnvägsbanken. I skogsmarken norr om järnvägen finns ytterligare ett par mindre avvattnande diken.

Trots omfattande påverkan från dikena i området så finns fortfarande höga naturvärden kopplade till våtmarken, som finns med i våtmarksinventeringen för Gotland där den tilldelats klass 2 (högt naturvärde). Reservatet ligger endast en kilometer bort från det stora rikkärskomplexet Hejnum Kallgate-Bälsalvret-Bojsvätar. Hela Västers myr ingår i ett avrinningsområde som sträcker sig från hållmarkerna på Filehajdar och Hejnum hållar, genom Hejnum Kallgates stora våtmarker och ner till det stora sumpskogsområdet i Bäl och Vallstena socken (Figur 11). Avrinningen sker i sydöstlig riktning genom Vikeån, som slutligen rinner ut i Tjalderviken. Sammantaget hyser våtmarken en viktig funktion i landskapet för biologisk mångfald och ekosystemtjänster knutna till våtmarker, såsom vattenrening och vattenhållande förmåga. Det finns också stor potential att restaurera våtmarkerna för att öka dessa värden.

Reservatet angränsar till Västers kanal, som är en del av Vikeån. Vikeån är ett av de viktigaste vattendragen på Gotland för havsöring. Reservatet bidrar med en skyddsbård mot ån genom de träd som växer på reservatets sida och skuggar vattendraget. En restaurering av våtmarkerna som ökar områdets vattenhållande förmåga skulle vidare kunna fördröja avrinningen från området, vilket kan resultera i att vattennivån i ån förbättras något under sommarhalvåret, vilket ytterligare skulle gynna havsöringen.



Figur 10. I området finns flera diken som avvattnar marken (mörkblått). I ljusblått syns områdets naturliga flödesvägar. I den smala skogsdel som ligger direkt nordöst om rikkärret finns en grävd, äldre brya. I bakgrunden syns Lantmäteriets höjdmodell över landskapet.



Figur 11. Västers myr ingår i rikkärskomplexet Hejnum Kallgate-Bälsalvret-Bojsvätar (blå markerade ytor). Området ingår i ett större avrinningsområde som rinner ut i Tjaldersviken.

Vegetation

I områdets sydvästra del återfinns en naturaliserad åker på vad som tidigare varit myrmark. Marken här håller långsamt på att åter förvandlas till rikkärr och i den östra och norra delen återfinns en mycket artrik flora med rikkärsväxter som majviva, tätört, kärrlilja, axag, knappag, hirsstarr, slankstarr, ängsull, klöverärt, rosettjungfrulin, älväxing, ängsvädd, ängsstarr, kärrknipprot, ängsnycklar, blodtopp, brudsporre och luktsporre. Markskiktet består av bleke och här växer bland annat guldspärrmossa, stor fickmossa och kalkkamossa. De västligare delarna av åkern har högre gräsväxt och här ligger tyngdpunkten på olika gräsmarksarter som signalerar en artrik gräsmark, bland annat flugblomster, nattviol, grönvit nattviol, krissla, kustarun, jordtistel och prästkrage.

Rikkärret karaktäriseras till stora delar av tuvor med både knappag och axag. Markskiktet består av bleke och tillsammans med guldspärrmossa, stor fickmossa, kalkkamossa och korvskorpionmossa växer rikligt med majviva och tätört. Andra arter som återfinns här är blodtopp, blodrot, brun ögontröst, fjälltätört, kärrlilja, kärrtistel, jordtistel, ängsvädd, krissla, svinrot, klöverärt, slankstarr, hirsstarr, slätterblomma, johannesnycklar, ängsnycklar, nattviol, flugblomster, tvåblad, Sankt Pers nycklar, purpurknipprot, kärrknipprot och brudsporre. Hävden har dock sedan lång tid upphört i rikkärret. Stora ytor har tagits över av ag och blåtåtel, och tuvorna av knappag är täta och höga. Även tallen har långsamt etablerat sig i kärrets kanter samt något högre belägna punkter. I blekefälten i kärrets södra del växer ett stort antal enebuskar. Många av dessa dog dock under sommartorkan 2018, vilket gett resultatet av ett stort antal kala silvriga enestammar som sträcker sig upp ur marken. Här är bottenkiktet av mossor extremt sparsamt och den glest förekommande vegetationen domineras av örter.

Utanför rikkärret tar barrskogen vid. Barrskogen är varierande och träden är till största delen gamla (medelålder över 120 år). Bitvis består skogen av sumpskog, bitvis av barrskog på frisk mark och av grandominerad kalkbarrskog på mossig mark. I markskiktet dominerar mossarter såsom hakmossor, björnmossor och väggmossa tillsammans med gräs och örter såsom svinrot, luddstarr, slankstarr, lundstarr, liljekonvalj, skogsviol, vitsippa, blåsippa, stenbär, ekorrbar, älväxing, tvåblad och bergslok. Trots att området har växt igen under en längre tid bär skogen tydliga spår av tidigare hävd och det finns fortfarande större öppna ytor och rikligt med gräsväxt, samt äldre något spärrgreniga träd. Kärlväxter såsom brudbröd (ej blommande) och gullviva vittnar vidare om att skogen tidigare varit mer öppen. Buskskiktet består till stor del av brakved, slån och en, men även andra arter såsom, ek, vildapel, skogsolvon, oxel, rönn, idegran, getapel, hagtorn och björk. Tall självföryngras bitvis i markerna, med undantag från det södra skogsområdet, skötselområde 4 (se figur 17), där föryngringen domineras av gran.



Figur 12. Vegetation i den naturaliserade åkern. På bilden syns bl.a. ängsnycklar, majviva, axag och knappag. Foto: Elina Ambjörnsson.

1,7 hektar av skogsmarken (direkt norr om järnvägsbanken, se figur 15) är klassad som nyckelbiotop. Skogen här är flerskiktad, med mycket gamla träd av tall och gran, men även exemplar av ytterligare äldre träd och buskar såsom björk, ek, en och vildapel. Området är luckigt och visar tydligt tecken på tidigare bete. I markskiktet finns rikligt med gräsväxter, brudbröd, blodrot, humleblomster och orkidéer såsom Sankt Pers nycklar, nästrot, skogsknipprot och tvåblad. Även buskskiktet här är varierat med skogsolvon, getapel, vildapel, oxel och rönn. Liksom i reservatet i övrigt pågår en igenväxning, med framförallt slån, en och brakved.

I områdets nordvästra del är marken synbart påverkad av omfattande dimensionshuggning. Trädskiktet består här nästan uteslutande av tall på ca 50 - 80 år. I markskiktet syns rikligt med blåtåtel, slankstarr, blåhallon, svinrot, liljekonvall och vitsippa. Här och var syns dock blodnäva och brudbröd, som vittnar om att marken tidigare varit mer öppen. Buskskiktet består mestadels av brakved, en och slån, men här växer också rönn, getapel och idegran. Innanför detta finns ett mindre ovalt område avverkades omkring år 2003. Här växer år 2020 tätt med ungtall. Även den södra barrskogen, skötselområde 4 (Figur 17), bär synbara spår av produktionsinriktad gallring och dimensionshuggning. Trots detta är den skogliga kontinuiteten bevarad och trädskiktet domineras av tall på ca 140 års ålder samt ett starkt inslag av äldre, undertryckt gran.



Figur 13. I reservatets norra del finns en nyckelbiotop på 1,7 hektar. Foto: Elina Ambjörnsson.

Naturvärden

Skogarna i reservatet är till största delen gamla (medelålder över 120 år) och består av betad skog med en varierad struktur av bitvis sumpskog, bitvis barrskog på frisk mark och av grandominerad kalkbarrskog på mossig mark. Skogen bär spår av tidigare hävd och stora delar av den bär även spår av produktionsinriktad gallring och dimensionshuggning.

Reservatets norra samt östra del ligger inom värdetrakt för kalkbarrskog. Det innebär att området har en betydelse för ekologisk funktionalitet på landskapsnivå, som ökar förutsättningarna för spridningsvägar för arter knutna till kalkbarrskog. Stora delarna av skogen i skötselområde 3 (Figur 17) är flerskiktad och har ett gott inslag av döda och skadade träd. Det finns gott om boträd för fåglar.

En svampinventering hösten 2017 visade på en artrik marksvampsflora i reservatet med 26 arter som signalerar ett artrikt skogsekosystem, varav 19 av dessa är rödlistade. Bland annat växer här svartgrön spindling, vit taggsvamp, violgubbe och gulsträngad fagerspindling (Figur 14). Många av svamparna som är

funna i området är mykorrhizasvamp¹ knutna till gran. Mykorrhizasvampar kan endast fortleva om det finns levande rotsystem och behöver alltså en obruten kontinuitet av äldre träd för sin fortlevnad. Särskilt skyddsvärda är lokaler där flera arter uppträder tillsammans. Närvaron av dessa svampar visar därför att området har en obruten kontinuitet av äldre träd. Sannolikt har många äldre undertryckta granar sparats vid tidigare dimensionshuggningar, på grund av sin ringa storlek, vilket i sin tur gett förutsättningar för områdets värdefulla marksvampflora att finnas kvar. I den södra skogen, skötselområde 4, finns bl.a. spillkråka och området har flera äldre hålträd av tall som passar som boträd.

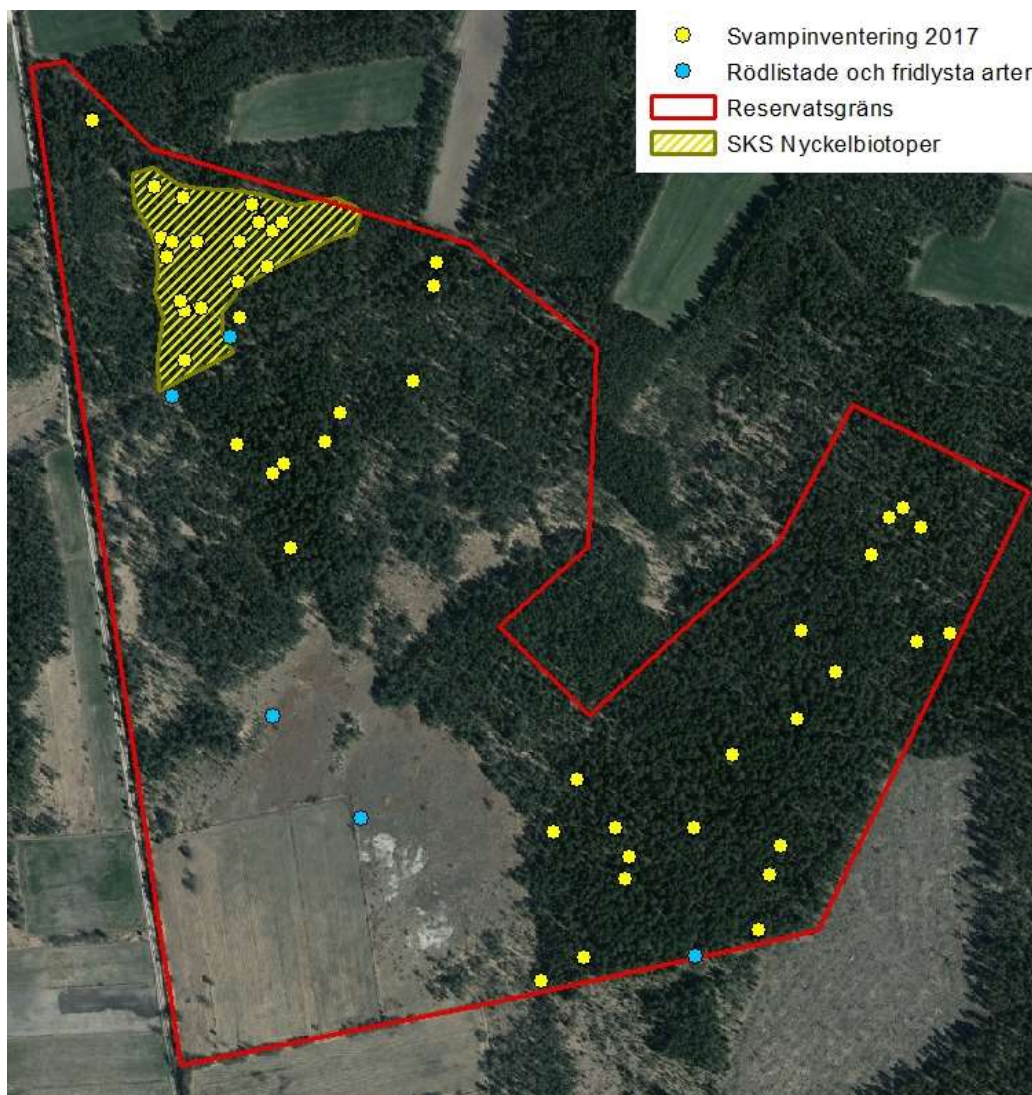


Figur 14. T.v. Gulsträngad fagerspindling, *Cortinarius haasii* (EN). Foto: Ingrid Thomasson. T.h. Violgubbe, *Gomphus clavatus* (VU). Foto: Ingrid Thomasson.

Västers myr ingår i våtmarksinventeringen på Gotland där den tilldelats klass 2 (mycket högt naturvärde). Stora delar av området består av rikkärr med en artrik och naturvårdsintressant flora. Flera rödlistade arter återfinns i området, se artlistan i avsnitt 11. Exempelvis finns i reservatet den något ovanliga blodtoppen, och ett fåtal meter från reservatets gräns har den starkt hotade och rödlistade blodtoppblomvecklaren (VU) rapporterats. I Norden förekommer blodtoppblomvecklaren endast på en lokal i Norge samt på ett fåtal lokaler på Gotland. Västers myr är även en tidigare känd lokal för ovanliga och rödlistade orkidén kärnnycklar, *Anacamptis palustris* (VU). Arten rapporterades i området senast 1912. Trots att kärnnycklar inte växer kvar i området idag så indikerar dess tidigare förekomst på den höga kvalitét av naturvärden som fanns innan området dikades ut.

¹ Mykorrhiza är det samarbete mellan svamptrådar i marken (mycel/hyfer) och en växt/träds rötter där båda parter gynnas. Det är endast vissa växter/träd och endast vissa svampar som har den typen av samarbete som levnadsstrategi.

Reservatet angränsar också i väster till Vikeån (Västers kanal). Vikeån är ett av de viktigaste vattendragen på Gotland för havsöring. I den sträckning som ligger intill Västers myr finns lekbäddar iordninggjorda. Reservatet bidrar med en skyddsbård mot ån genom att de träd som växer längs reservatets kant skuggar vattendraget.



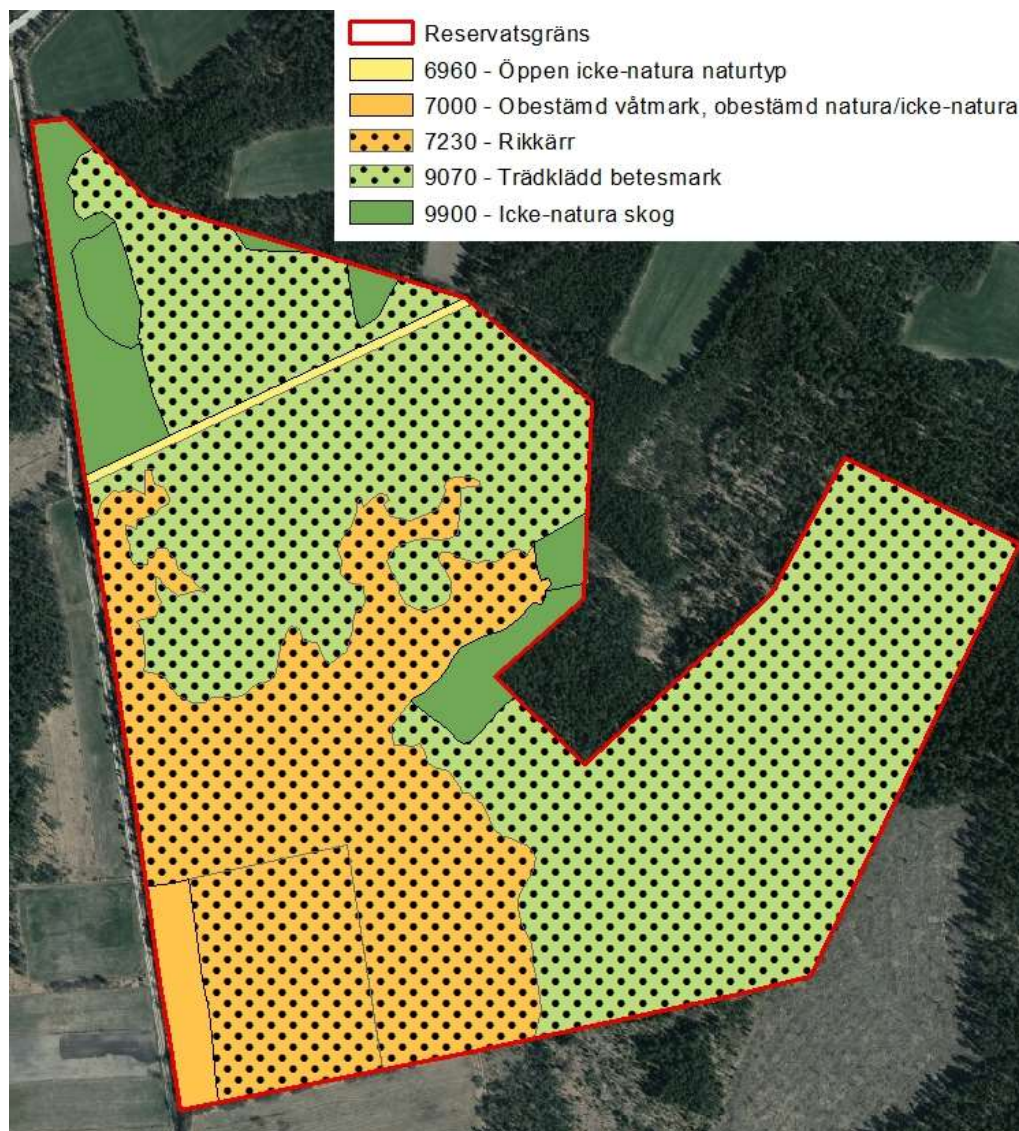
Figur 15. I reservatets norra del finns en nyckelbiotop på 1,7 hektar. Nyckelbiotopen är markerad som streckad gult område. På bilden syns även fynden från svampinventeringen 2017 samt rödlistade och fridlysta arter i området rapporterade mellan 1970 och 2020-09-04.

Naturtyper

Västers myr har delats in i naturtyper enligt art- och habitatdirektivet (Figur 16). Denna indelning ligger till grund för reservatets skötselområden och kommer

utgöra grunden för uppföljningen av reservatet. Inom Västers myrs naturreservat finns följande naturtyper:

- 7230 rikkärr
- 9070 trädklädd betesmark



Figur 16. Naturtyper i Västers myrs naturreservat enligt art- och habitatdirektivet.

Sociala värden

Västers myr är idag inte särskilt välbesökt och troligtvis en ganska okänd plats för andra än närboende samt särskilt artintresserade besökare. Det är dock ett spännande besöksmål för den som är intresserad av natur, och skogen och rikkärret är vackra att vandra igenom sommartid.

För friluftslivet är det framförallt banvallen som löper genom områdets norra del som är intressant för såväl cyklister som vandrare. Möjlighet till friluftsliv har stor betydelse för folkhälsan då det kan bidra till att främja fysisk aktivitet men även för avkoppling och rekreation.

Byggnader och anläggningar

Vid järnvägsbanken finns en smal stensatt träbro som löper över Västers kanal. Bron är i relativt gott skick. Längre ned vid åkermarken finns en bredare bro som går att ta sig över med traktor. Bron är i dåligt skick och behöver lagas eller bytas ut.

Tillgänglighet

Området kan nå från väg 147 vid anvisad skylt. Nära avfarten finns en parkeringsficka för besökare. Därefter nås reservatet med ca 350 meters promenad längs den grusväg som löper jämte Västers kanal. Besökare som färdas till fots, med cykel eller häst kan också nå reservatet genom att färdas på järnvägsbanken som löper genom områdets norra del. Reservatet går inte att nå med buss.

2. Skötselområden med bevarandemål och åtgärder

Generella riktlinjer

Alla åtgärder ska göras med försiktighet. Markskador får inte uppstå.

Restaurering av hydrologiska förhållanden

Som tidigare beskrivits är stora delar av reservatet påverkat av omfattande dikning (se figur 10). Med hjälp av hydrologisk restaurering kan områdets artrikedom samt områdets bevarandestatus förbättras. En hydrologisk återställning av området förstärker ytterligare områdets ekosystemtjänster såsom kolinlagring och grundvattenbildning. Att hålla kvar vatten inom reservatet kan även jämna ut vattenflödet i den intilliggande Västers kanal under höga vattenflöden.

Hydrologisk återställning bör utföras på de diken där så är möjligt utan att mark utanför reservatet påverkas. De diken som löper längs järnvägsvallen bör hållas öppna bl.a. då dessa leder vatten från närliggande fastigheter. Vid hydrologiska åtgärder i området ska en hydrologisk utredning utföras som pekar ut vilka diken där åtgärder kan utföras och hur utan att annan mark utanför reservatsområdet påverkas².

² Under B-föreskrifterna i detta beslut tillåts hydrologiska åtgärder för att uppnå reservatets syften. Åtgärder som kan påverka hydrologi och andra vattenförhållanden kallas för vattenverksamhet. Vattenverksamheter regleras i miljöbalkens 11 kapitel. Grundregeln är att vattenverksamhet kräver

Utrustning som kan regleras under höga vattenflöden bör användas då det under vinter och tidig vår finns mycket höga vattenflöden i området som reservatet ligger i. Då området är relativt flackt så kan reglerbara dämmen också skapa en trygghet för markägare i närheten då deras fastigheter redan är påverkade vid höga vattenflöden. Ytterligare så har på senare år har vårsvämmyggen invandrat till Gotland. Om stora mängder mygg kan påvisas bero på hydrologisk restaurering i reservatet ska vattennivån regleras.

Stängsling och bete

Historiskt har hela området betats och våtmarken brukats genom både bete och slåtter (se avsnittet om områdets historik). I sen tid har endast den naturaliserade åkermarken slagits och betats. Betet upphörde omkring 2007. Trots att skogen inte betats sedan innan åtminstone 1940 finns tydliga spår och strukturer av betesprägel kvar i markerna. De marksvampar som är hittade i området är vidare koncentrerade i de områden där strukturen av betad skog är bäst bevarad. Vidare är många marksvampar gynnade av tramp från betesdjur. Det är alltså viktigt att återinföra betet i skogen för att gynna artrikedomen av marksvampar, men också andra arter i skogen som gynnas av ett luckigt, delvis solbelyst markskikt. Betet kommer även bidra till att bibehålla områdets kulturprägel och synliggöra det gröna kulturarv som beteshävdad skog utgör. Bete ingår också i den historiska skötseln av rikkärret och den naturaliserade åkern. Att återinföra bete skulle särskilt gynna rikkärrets ingående arter, då många av dessa idag är missgynnade av brist på ljusinsläpp på grund av alltför högväxta tuvor och gammal förna.

För att kunna återuppta betet krävs att de rester av järntråd som ligger kvar i skogen intill den gamla järnvägsbanken avlägsnas för att inte skada betesdjuren. Betetrycket bör vara extensivt, men tillräckligt hårt för att hålla nere uppslag av sly och för att gynna den markflora som finns i området. Det är viktigt att undvika stora trampskador i områdets våtmarksmiljöer. Därför bör området företrädesvis betas av lätta betesdjur. Gränsen för vad som här betecknar ett lätt betesdjur uppskattas här till en maxvikt på 500 kg/djur. I första hand är bete av lätta nötdjur att föredra, men om sådana inte finns att tillgå kan även andra djurslag, såsom russ eller får kunna användas för bete. Används får bör dessa inte beta under juni, juli och första halvan av augusti för att undvika skador på känslig vegetation.

tillstånd enligt 11 kap. 9 § MB. Vissa mindre vattenverksamheter omfattas endast av anmälningsplikt till länsstyrelsen enligt 11 kap. 9a § MB. I 11 kap. 12 § MB finns ett undantag som innebär att tillstånd eller anmälan inte behövs om det är uppenbart att varken allmänna eller enskilda intressen skadas genom vattenverksamhetens inverkan på vattenförhållandena. Enskilda intressen är sådana intressen som endast berör enskilda parter, exempelvis närliggande fastigheter eller grannar, fiskerättsinnehavare eller vattenuttag. Allmänna intressen är sådana intressen som många har nytta av och som inte ingår i privat ägo, exempelvis växt- och djurliv, andra naturvärden, eller framkomlighet. Om en vattenverksamhet påverkar andra fastigheter, och inte alla är överens om detta, så är det ett skäl till att verksamheten måste tillståndsprövas.

Om tillskottsutfodring sker ska det utföras som en måttlig övergångsutfodring under två veckor efter betesutsläppet på våren och under två veckor innan installningen på hösten. Tillskottsutfodring tillför näring till marken på liknande negativa sätt som vid gödsling, vilket kan leda till att känsliga arter försvinner. Det är också vanligt med trampskador och en stor gödselmängd vid utfodringsplatsen, vilket kan leda till att oönskade arter etablerar sig. Eftersom områdets rikkärrsmiljöer är mycket känsliga ska tillskottsutfodring endast ske i området markerat i beslutskartan, enligt föreskrifterna i beslutet för reservatet.

Skötselområden

Reservatet är indelat i sex skötselområden. Avgränsningen av skötselområdena framgår av skötselkartan nedan.

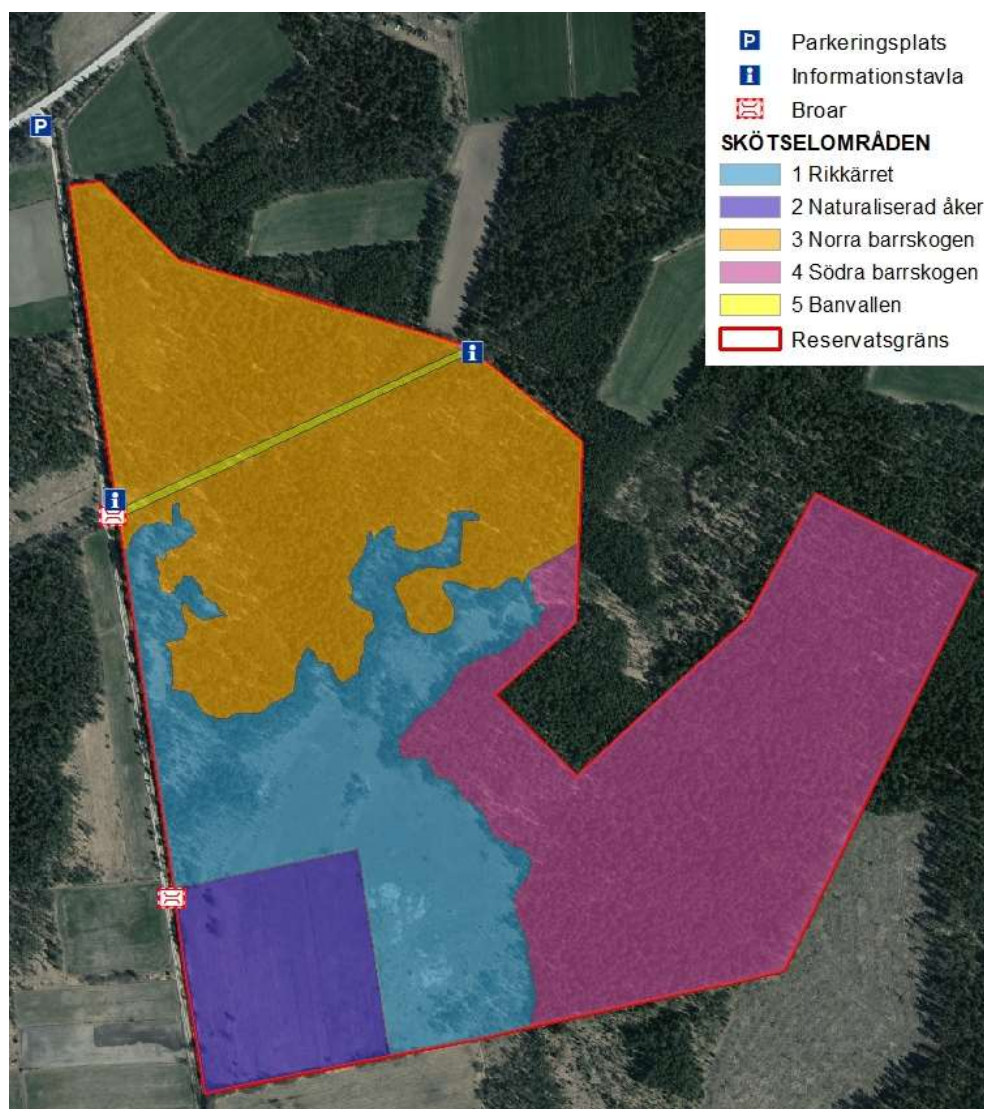
Skötselområdena är:

1. Rikkärr
2. Naturaliserad åker
3. Norra barrskogen
4. Södra barrskogen
5. Banvallen
6. Friluftsliv

Skötselområde 1. Rikkärr (9,6 hektar)

Beskrivning

Rikkärret är en öppen miljö som idag är stadd i långsam igenväxning. Runtom i rikkärrets kanter samt något högre belägna områden växer rikligt med tall och en. I de norra delarna av rikkärret har också ett buskskikt av vide och brakved tagit över, särskilt i området åt nordost, vilket gör området svårframkomligt samt att ljusinsläpp förhindras. Genomgående i rikkärret är att tuvor med knappag och blåtåtel har växt sig mycket höga och gammal förna ligger tätt runt tuvorna. Stora delar av det öppna rikkärret växer också igen med ag. Igenväxningen beror sannolikt på upphörd hävd samt stark hydrologisk påverkan från de många diken som leder vatten ut från markerna. Trots den pågående igenväxningen är området artrikt, där fält av bar bleke i de södra delarna och tuvor med knappag och axag växer tillsammans med en örtrik flora. Brunmossor tillhörande rikkärr, såsom korrskorpionmossa, stor fickmossa och kalkkamossa förekommer, dock inte i blekefälten.



Figur 17. Karta med de olika skötselområdena. Kartan visar även de två broövergångar som leder in i reservatet över Västers kanal, samt förslag på placering av informationsskylt och parkering.

Bevarandemål

Området ska ha en gynnsam bevarandestatus enligt Naturvårdsverkets vägledning för naturtypen rikkärr. Området ska ha en naturlig hydrologi samt en artrik vegetation typisk för rikkärrsmiljöer med en naturlig näringsstatus. Området ska sakna igenväxningsvegetation i både träd och buskskikt och ag ska endast förekomma mycket sparsamt. Som riktmärke bör åtminstone den öppenhetsgrad som området hade på flygbilden från 30-talet eftersträvas som lägsta nivå, trots att området redan då sannolikt var stätt i långsam igenväxning. I rikkärrets kantzoner ska videbuskar finnas kvar för att gynna eventuell molluskfauna som finns, eller i framtiden etableras, i området. Brynmiljöerna mot skogen ska vidare vara flikiga och varierade med förekomst av bärande träd eller buskar. Effekterna av betet ska

vara väl avbetade tuvor där endast sparsamt med fjolårsförna finns kvar. Betet ska dock ske extensivt och stora trampskador i rikkärret ska därmed inte förekomma.

Skötselåtgärder

För att skapa gynnsamma förhållanden för områdets ingående arter samt hindra fortsatt igenväxning är det viktigt en hydrologisk återställning sker där så är möjligt enligt avsnittet *Restaurering av hydrologiska förhållanden*. Det är även viktigt att utföra en inledande återställande röjning i rikkärssområdet. Då igenväxningen skett under lång tid är det viktigt att arbetet för att öppna upp dem igen sker gradvis. I de öppna ytorna kan alla döda enar avlägsnas, men i övrigt glesas träd och buskar i öppna ytor samt i brynmiljöerna mot skogen. I arbetet med att ”trycka tillbaka” våtmarkernas kanter för att återta den ursprungliga arealen är det viktigt att skapa flikiga och varierade bryn mot den intilliggande skogen. Bärande träd och buskar sparas gärna. Videbuskar ska också förekomma, vilket gynnar molluskfauna som kan finnas eller i framtiden etablera sig i området. Brynen skapas främst i skogsmarken, dvs. de ska inte tillåtas breda ut sig i rikkärret. Bränning av ris bör ej ske i rikkärret, för att undvika näringspåverkan på områdets känsliga arter. Agens utbredning bör hållas så liten som möjligt och myrslätter sker vid behov för att hålla agen nere och samt annan högväxt vegetation. Körskador pga. tunga maskiner undviks i största möjliga mån. Bete sker enligt beskrivning och förslag i avsnittet *Stängsling och bete*.

Skötselområde 2. Naturaliserad åker (3,6 hektar)

Beskrivning

Åkermarken är så pass naturaliserad att större delen är klassad som rikkärr. Både i ört- och mosskikt, särskilt i den östra delen är artsammansättningen riktigt fin med många typiska arter för rikkärr. Ju längre västerut desto mer övergår artsammansättningen till att likna en gräsmark med flera värdefulla arter, trots att den här också innehåller arter som sprider sig invasivt, såsom spjutmossa och vass. I och längs kanterna av marken löper flera diken (se figur 10). På grund av att marken slagits av årligen och förna transporterats bort saknas gammal förna i större utsträckning. Därför är ljusinsläppet mycket bra och på flera ställen syns blottad bleke. Området angränsar också i väster till Västers kanal. Reservatet bidrar med en skyddsbård mot ån genom att de träd som växer längs reservatets kant skuggar vattendraget, vilket gynnar havsöringen som leker där.

Bevarandemål

Området ska ha en gynnsam bevarandestatus samt naturlig struktur enligt Naturvårdsverkets vägledning för naturtypen rikkärr. Området ska vidare ha en naturlig hydrologi samt en artrik vegetation typisk för rikkärsmiljöer med en naturlig näringsstatus. Det ska saknas igenväxningsvegetation i både träd och buskskikt och ag ska endast förekomma mycket sparsamt. Effekterna av slått och efterbetet ska vara ett väl avbetat markskikt där endast sparsamt med fjolårsförna finns kvar. Betet ska dock ske extensivt och stora trampskador i

marken ska därmed inte förekomma. Bron som löper över Västers kanal och leder in mot åkern håller ihop banvallens sträckning är robust och hel, så att en traktor eller djurtransport kan färdas över den. Träd och buskar längs den västra kanten av området, närmast Västers kanal, står kvar.

Skötselåtgärder

En hydrologisk återställning sker där så är möjligt enligt avsnittet *Restaurering av hydrologiska förhållanden*. Marken bör vidare fortsättningsvis slås varje år under perioden mellan mitten av juli och slutet av augusti. Slaget material tillåts torka och körs sedan från området. Efter att det slagna materialet avlägsnats kan marken öppnas upp för efterbete. Bete sker i övrigt enligt beskrivning och förslag i avsnittet *Stängsling och bete*. Träd och buskar som är i vägen för slåttern avlägsnas. Bron som löper över Västers kanal och in i reservatet repareras eller byts ut. Träd och buskar längs områdets västra kants lämnas att växa fritt. Bete av buskar och träden tillåts.

Skötselområde 3. Norra barrskogen (13 hektar)

Beskrivning

Skogen i detta skötselområde består mestadels av gammal betad skog bitvis av sumpskog men mestadels av barrskog på frisk mark. Stora delar av området bär spår av produktionsinriktad gallring och dimensionshuggning i varierad grad och ett par mindre avsnitt består av ung tallskog. Området innehåller vidare en värdefull marksvampflora, vilken är särskilt koncentrerad i den 1,7 hektar stora nyckelbiotop som ligger direkt norr om banvallen. Området angränsar också i väster till Västers kanal. Reservatet bidrar med en skyddsbård mot ån genom att de träd som växer längs reservatets kant skuggar vattendraget, vilket gynnar havsöringen som leker där.

Bevarandemål

Målbilden är en varierad och luckig, trädklädd mark som domineras av gran och tall men med ett relativt stort inslag av andra trädslag. Blommande träd och buskar ska förekomma. Det finns trädkontinuitet och ett rikligt inslag av gamla träd. Särskilt gamla granar ska månas då dessa är knutna till områdets värdefulla marksvampflora. Tätheten i trädskiktet varierar, bitvis är det tätare och bitvis glest och solbelyst. Solöppna och örtrika gläntor förekommer spritt i skötselområdet. Död ved (i form av grenar, torrträd, hålträd, lågor mm av olika trädslag och i olika nedbrytningsstadier) finns spritt i måttliga till rika mängder i skötselområdet, men det utgör inget hinder för betet. Buskskiktet är glest och varierat. Marken ska ha en för naturtypen naturlig artsammansättning, naturlig näringsstatus samt en naturlig hydrologi. Fältskiktet är betespräglat i varierande omfattning och örtrikt. Skogarna utgör viktiga livsmiljöer och spridningsområden för insekter som lever i skogsmark. Skogskanterna ut mot de öppna markerna och mot öppna gläntor har flikiga och varierade bryn, gärna med inslag av blommande träd och buskar. Träd och buskar längs den västra kanten av området, närmast Västers kanal, står kvar.

Skötselåtgärder

En hydrologisk återställning sker där så är möjligt enligt avsnittet *Restaurering av hydrologiska förhållanden*. Bete sker enligt beskrivning och förslag i avsnittet *Stängsling och bete*. Det är särskilt viktigt att återinföra bete i området då marksvampfloran gynnas av de jordblottor som betesdjurens tramp ger upphov till. Efter att betet upptas behöver buskskiktet glesas ut med 50 - 70 % i hela området. Vid planeringen av åtgärder bör stor hänsyn tas till att spara kläna, senvuxna granar som kan hysa höga naturvärden. Det är viktigt att dessa inte förväxlas med sly eller unga granar. Även bärande träd och buskar såsom vildapel, oxel och rönn, som förekommer sparsamt i området, bör sparas. Det är viktigt att skötselåtgärden sker etappvis och anpassas efter hur betesdjuren rör sig. Beroende på hur betesdjuren rör sig kan försiktig luckhuggning ske. Mängden död ved bör även ökas i området, dock ej i så hög utsträckning att den hävdpräglade markvegetationen blir lidande. Efter avslutade skötselåtgärder tar en löpande skötsel vid för att bibehålla målbilden. Det är vidare viktigt att tänka på och möjliggöra trädföryngring av de olika trädslag som växer i området. Bränning av ris på plats i skogen är även gynnsamt för mångfalden då brandfläckar är viktiga för vissa arter. Träd och buskar längs områdets västra kants lämnas att växa fritt. Bete av buskar och träden tillåts.

Skötselområde 4. Sydöstra barrskogen (13,2 hektar)

Beskrivning

Skogen i detta skötselområde består mestadels av gammal betad skog av grandominerad kalkbarrskog på mossig mark, samt bitvis av sumpskog i den sydvästra delen. I det övre, äldre trädskiktet, dominerar tall även om det också finns mycket senvuxen gran. Föryngringen består nästintill uteslutande av gran. Hela området bär spår av produktionsinriktad gallring och dimensionshuggning. Detta gäller särskilt delarna längst ned åt sydväst som också är starkt påverkade av dikning. Det är tydligt att området tidigare utsatts för plötsligt ljusinsläpp då marken innehåller mycket örnbräken i dagsläget. Här och var finns gläntor med god gräsväxt. Området innehåller en värdefull marksvampflora. I området finns en stark brist på död ved, både stående och liggande. Hålträd av äldre tall finns dock i området. Se i övrigt beskrivning i avsnittet *Vegetation och Naturvärden*. I den sydvästra delen av området finns en gammal brya, markerad i figur 10. Strax norr om bryan finns resterna av en ihopfallen gammal koja, metall- och plastföremål samt annat skräp.

Bevarandemål

Målbilden är en varierad och luckig, trädklädd mark som domineras av gran men med ett relativt stort inslag av andra trädslag. Blommande träd och buskar ska förekomma. Det finns trädkontinuitet och ett rikligt inslag av gamla träd. Särskilt gamla granar ska månas då dessa är knutna till områdets värdefulla marksvampflora. Tätheten i trädskiktet varierar, bitvis är det tätare och bitvis glest

och solbelyst. Solöppna och örtrika gläntor förekommer spritt i skötselområdet. Död ved (i form av grenar, torrträd, hålträd, lågor mm av olika trädslag och i olika nedbrytningsstadier) finns spritt i måttliga till rika mängder i skötselområdet, men det utgör inget hinder för betet. Buskskiktet är glest och varierat. Marken ska ha en för naturtypen naturlig artsammansättning, naturlig näringsstatus samt en naturlig hydrologi. Fältskiktet är betespräglat i varierande omfattning och örtrikt. Skogarna utgör viktiga livsmiljöer och spridningsområden för insekter som lever i skogsmark. Skogskanterna ut mot de öppna markerna och mot öppna gläntor har flikiga och varierade bryn, gärna med inslag av blommande träd och buskar. Skräp och rester av den gamla kojan strax norr om bryan markerad i figur 10 finns inte kvar. Bryan håller vatten åtminstone delar av året.

Skötselåtgärder

En hydrologisk återställning sker där så är möjligt enligt avsnittet *Restaurering av hydrologiska förhållanden*. Bete sker enligt beskrivning och förslag i avsnittet *Stängsling och bete*. Det är särskilt viktigt att återinföra bete i området då marksvampfloran gynnas av de jordblottor som betesdjurens tramp ger upphov till. I en restaureringsfas kan det bli aktuellt med ett hårdare betetryck under en period. Efter att betet upptas behöver buskskiktet glesas ut med 50–70 % i hela området. Vid planeringen av skötselåtgärder ska stor hänsyn tas till att spara kläna, senvuxna granar som kan hysa höga naturvärden. Det är viktigt att dessa inte förväxlas med sly eller unga granar. Även bärande träd och buskar såsom vildäpple, oxel och rönn, som förekommer sparsamt i området, bör sparas. Det är viktigt att skötselåtgärderna sker etappvis och anpassas efter hur betesdjuren rör sig. Beroende på betesdjurens rörelsemönster sker försiktig luckhuggning. Mängden död ved bör även ökas väsentligt i området, dock ej i så hög utsträckning att den hävdpräglade markvegetationen blir lidande. Veteranisering av träd kan även vara aktuellt här för att öka mängden träd med egenskaper av äldre träd. Veteranisering innebär att trädet skadas så att det åldras i förtid. Exempel på metoder kan vara att skada barken genom att hugga eller såga av delar, borra i trädet, bränna ris mot trädets stam eller att såga eller hugga av grenar så nära stammen att grenkragen följer med. Efter avslutade skötselåtgärder tar en löpande skötsel vid för att bibehålla målbilden. Vid skötselåtgärderna är det vidare viktigt att tänka på och möjliggöra trädförnyring av de olika trädslag som växer i området. Bränning av ris på plats i skogen är även gynnsamt för mångfalden då brandfläckar är viktiga för vissa arter. Resterna av den gamla kojan samt det skräp som ligger på platsen fraktas bort.

Skötselområde 5. Banvallen (0,3 hektar)

Beskrivning

Genom reservatets norra del löper en före detta banvall som idag fungerar som en utmärkt gång-, rid- eller cykelsträcka. Marken är glest gräsbeväxt och glest grusad. Längs banvallens sidor är marken gräs- och örtrik och ett glest buskskikt förekommer. Området är inte naturtyp enligt art- och habitatdirektivet, utan dess

värde är kopplat mot friluftslivet. I banvallen finns även en fiberkabel nedgrävd. Längs med banvallen löper diken på var sida, som ned mot Västers kanal blir mycket djupa.

Bevarandemål

Banvallen hålls öppen för framkomlighet av gående, ridande eller cyklister. Bron som löper över Västers kanal och håller ihop banvallens sträckning är robust och bred med räcken. Vid behov kan fordon ta sig över här och förbipasserande med barn känner sig trygga då de färdas över bron. Marken betas. Området är fritt från träd. Buskar förekommer endast sparsamt och lågväxt längst med sidorna.

Skötselåtgärder

Bete sker enligt beskrivning och förslag i avsnittet *Stängsling och bete*. Bron som går över Västers kanal byts ut mot en bredare och robustare variant med räcken. Grindar som är enkla för förbipasserande att ta sig förbi, utan att betesdjuren kan släppas ut, upprättas vid båda ändar av banvallen som löper genom reservatet. Skötselåtgärder för att hålla undan buskar och träd längs banvallens sidor utförs löpande.

Skötselområde 6. Friluftsliv

Beskrivning

Området i sin helhet bedöms inte hysa höga besöksvärden och friluftsliv ingår därmed inte i reservatets syfte. Därför bedöms endast grundläggande åtgärder för tillgänglighet behövas.

Bevarandemål

Området är tillgängligt för besökare som anländer med bil, samt för besökare som färdas längs järnvägsbanken som löper genom området. Information om reservatet ska vara tillgängligt för besökare. De broar som leder in i området ska vara i gott skick och ändamålsenliga.

Skötselåtgärder

Följande åtgärder föreslås:

- En parkeringsficka anläggs i anslutning till väg 147 (se figur 17). På parkeringsfickan kan en vägvisare sättas upp som visar riktningen mot naturreservatet.
- En informationstavla sätts upp vid ingången till reservatet vid den gamla järnvägsbanken, samt ytterligare en vid banvallens andra ingång.
- De befintliga två broar över Västers kanal som leder in till reservatet rustas upp för att underlätta för fordon som behöver passera för att utföra skötsel i området. Besökare ska även kunna ta sig in vid dessa platser, och på den gamla banvallen ska gående och cyklister kunna ta sig igenom reservatet

åt båda hållen. Bron vid järnvägsbanken bör även förses med räcken på båda sidor.

- Järnvägsbanken bör hållas öppen för att underlätta för besökare som färdas där.

3. Information

Information om reservatet ska finnas på informationstavlor i och i anslutning till reservatet samt på länsstyrelsens hemsida och på Naturvårdsverkets sida ”skyddad natur”.

4. Bränder och brandbekämpning

Bränder inom naturreservatet ska släckas enligt gällande lagar. Släckningsarbete sker i försiktighet i samråd med reservatsförvaltaren.

5. Jakt

Rätten till jakt inom reservatet inskränks inte av reservatsbeslutet. Jaktutövandet får dock inte ske i strid med reservatsbestämmelser eller skötselplan.

6. Förvaltning och tillsyn

Länsstyrelsen har det övergripande ansvaret för förvaltningen av naturreservat i länet. Länsstyrelsen har ansvar för att skötseln i reservatet följer fastställd skötselplan. Länsstyrelsen har även den operativa tillsynen i naturreservat enligt 26 kapitlet miljöbalken. Det innebär att länsstyrelsen ska övervaka att föreskrifter samt eventuellt givna dispenser och tillstånd följs.

Länsstyrelsen kan teckna avtal med markägare eller annan part för utförandet av bevarande- och skötselåtgärder och/eller tillsyn. Virke eller avverkningsrester som genereras av naturvårdande skötselåtgärder, och som inte av naturvårdsskäl bör lämnas på platsen, får tillvaratas av markägaren. Vad som gäller för respektive skötselområde anges i skötselplanen.

7. Markering av reservatets gräns

Reservatsgränsen ska utmärkas enligt svensk standard (SIS 03 15 22) och Naturvårdsverkets anvisningar (Naturvårdsverkets handbok ”Att skylta skyddad natur”, s 88–101).

8. Dokumentation och uppföljning

Dokumentation och övervakning ska ske i enlighet med det program som beskrivs i Naturvårdsverkets rapport ”Uppföljning av skyddade områden i Sverige”. Länsstyrelsen ansvarar för dokumentation och uppföljning av skötselåtgärder och har det övergripande ansvaret för uppföljning och utvärdering av syften, bevarandemål samt gynnsam bevarandestatus.

9. Revidering av skötselplan

En översyn av skötselplan bör göras inom 20 år för att bedöma behovet av en revidering av planen.

10. Sammanfattning och prioritering av skötselåtgärder

1 är högst prioritet, 2 och 3 prioriteras lägre.

Skötselåtgärd	Prioritet	Var	Vem	Frekvens
Utmärkning av reservatsgräns	1	Hela reservatet	Förvaltaren	Engångsåtgärd
Uppsättning av informationstavlor	1	Enligt figur 17	Förvaltaren	Engångsåtgärd
Information på länsstyrelsens hemsida	1	Länsstyrelsens hemsida	Förvaltaren	Engångsåtgärd
Lagning/utbyte av de två broar som leder in i reservatet	2	Se figur 17	Förvaltaren*	Engångsåtgärd

Undanröjande av järntråd intill banvallen	2	Se placering av banvallen i figur 17	Förvaltaren*	Engångsåtgärd
Undanröjande av resterna av gammal koja & skräp	2	Strax norr om bryan markerad i figur 10	Förvaltaren*	Engångsåtgärd
Stängsling och återinförande av bete	2	Se avsnittet för stängsling och bete under generella riktlinjer	Förvaltaren*	Gradvis utökning och därefter återkommande
Slätter	2	Skötselområde 2	Förvaltaren*	Återkommande varje år
Myrslätter med fokus på ag	2	Skötselområde 1	Förvaltaren*	Återkommande varje år i fem år, därefter vid behov
Utglesning av buskskikt, 50–70 %	2	Skötselområde 1–5	Förvaltaren*	Engångsåtgärd
Underhållande röjning, plockhuggning och ev. luckhuggning	3	Skötselområde 1–5	Förvaltaren*	Återkommande vid behov
Veteranisering	3	Skötselområde 4	Förvaltaren*	Engångsåtgärd/ Återkommande vid behov
Hydrologisk restaurering	3	Skötselområde 1–4	Förvaltaren*	Engångsåtgärd
Upprättande av skyddsvall mot dike	3	Södra delen av skötselområde 1	Förvaltaren*	Engångsåtgärd
Rensning av brya	3	Skötselområde 4, se markering i figur 10	Förvaltaren*	Återkommande vid behov
Uppföljning	1	Hela reservatet	Förvaltaren	Löpande enligt riktlinjer

*Förvaltaren eller annan (t.ex. markägare) som förvaltaren tecknar avtal med

11. Artlista

Förteckning över kända förekomst av rödlistade arter samt vissa andra naturvårdsintressanta arter inom naturreservatet Västers myr. Förteckningen ska ses som exempel på arter som förekommer inom reservatet, d.v.s. den gör inte anspråk på att vara fullständig.

Rödlistekategorier enligt den nationella rödlistan fastställd av Artdatabanken 2020.

Rödlistekategori:

- RE = nationellt utdöd (regionally extinct)
- CR = akut hotad (critically endangered)
- EN = starkt hotad (endangered)
- VU = sårbar (vulnerable)
- NT = nära hotad (near threatened)
- DD = kunskapsbrist (data deficient)

Signalart är en art som signalerar höga naturvärden i skog.

ÅGP står för arter som ingår i Åtgärdsprogram för hotade arter

EU-art betecknar de arter som ingår i Art- och habitatdirektivets bilaga 2

Vetenskapligt namn	Svenskt namn	Rödlistekategori
<i>Kärlväxter</i>		
Brun ögontröst	<i>Euphrasia salisburgensis subsp. schoenicola</i>	NT samt fridlyst
Flugblomster	<i>Ophrys insectifera</i>	Fridlyst
Grönvit nattviol	<i>Platanthera chlorantha</i>	Fridlyst
Johannesnycklar	<i>Orchis militaris</i>	Fridlyst
Jordtistel	<i>Cirsium acaule</i>	NT
Kärrknipprot	<i>Epipactis palustris</i>	Fridlyst
Loppstarr	<i>Carex pulicaris</i>	NT
Luktsporre	<i>Gymnadenia odoratissima</i>	NT samt fridlyst
Majviva	<i>Primula farinosa</i>	NT
Nattviol	<i>Platanthera bifolia</i>	Fridlyst
Nästrot	<i>Neottia nidus-avis</i>	Fridlyst
Purpurknipprot	<i>Epipactis atrorubens</i>	Fridlyst
Sankt Pers nycklar	<i>Orchis mascula</i>	Fridlyst
Skogsknipprot	<i>Epipactis helleborine</i>	Signalart

Småtörel	<i>Euphorbia exigua</i>	NT
Tvåblad	<i>Neottia ovata</i>	Fridlyst
Vanlig brudsporre	<i>Gymnadenia conopsea</i> subsp. <i>conopsea</i>	Fridlyst
Vaxnycklar	<i>Dactyloriza incarnata</i> var. <i>ochroleuca</i>	Fridlyst
Vit skogslilja	<i>Cephalanthera</i> <i>longifolia</i>	Fridlyst
Vit sminkrot	<i>Buglossoides arvensis</i> var. <i>arvensis</i>	NT
Äkta ängsnycklar	<i>Dactyloriza incarnata</i> var. <i>incarnata</i>	Fridlyst
Ängsstarr	<i>Carex hostiana</i>	NT
<i>Svampar</i>		
Brandmusseron	<i>Tricholoma aurantium</i>	Signalart
Bullspindling	<i>Cortinarius corrosus</i>	VU
Cortinarius barbaricus s. str.	<i>Cortinarius barbaricus</i> s. str.	VU
Cortinarius russeoides	<i>Cortinarius russeoides</i>	NT
Duvspindling	<i>Cortinarius</i> <i>caesiocanescens</i>	VU
Granrotspindling	<i>Cortinarius</i> <i>fraudulosus</i>	VU
Gul lammticka	<i>Albatrellus citrinus</i>	VU
Gulsträngad fagerspindling	<i>Cortinarius haasii</i>	VU
Olivspindling	<i>Cortinarius venetus</i>	Signalart
Violettrandad spindling	<i>Cortinarius</i> <i>pseudoglaucopus</i>	VU
Violgubbe	<i>Gomphus clavatus</i>	VU
Vit taggsvamp	<i>Hydnum albidum</i>	VU
Ramaria bataillei	<i>Ramaria bataillei</i>	VU
Rödgul trumpetsvamp	<i>Cantharellus aurora</i>	Signalart
Skarp dropptaggsvamp	<i>Hydnellum peckii</i>	Signalart
Svartgrön spindling	<i>Cortinarius atrovirens</i>	VU
Toppvaxing	<i>Hygrocybe conica</i>	Signalart
Tvillingspindling	<i>Cortinarius metarius</i>	VU
Zontaggsvamp	<i>Hydnellum concrescens</i>	Signalart
Äggspindling	<i>Cortinarius meinhardii</i>	NT
<i>Lavar</i>		
Gammelgranslav	<i>Lecanactis abietina</i>	Signalart

<i>Mossor</i>		
Blåmossa	<i>Leucobryum glaucum</i>	Signalart
<i>Insekter</i>		
Blodtoppsblomvecklare	<i>Eupoecilia sanguisorbana</i>	VU
<i>Fåglar</i>		
Havsörn	<i>Haliaeetus albicilla</i>	NT
Kornknarr	<i>Crex crex</i>	NT
Spillkråka	<i>Dryocopus martius</i>	NT
<i>Däggdjur</i>		
Brunlångöra	<i>Plecotus auritus</i>	NT
Nordfladdermus	<i>Eptesicus nilssonii</i>	NT

13. Kartunderlag

Samtliga kartor i skötselplanen är © Länsstyrelsen, Naturvårdsverket, Lantmäteriet, NVDB, ESRI Inc, RAÄ, SGU, SMHI, SVO, SCB, SJV, FM, Bergsstaten, SLU.

14. Källor

ArtDatabanken (2020). *Rödlistade arter i Sverige 2015*. Artdatabanken SLU, Uppsala.

Johansson, Bo Göran, Petersson, Jörgen & Ingmansson, Gun (2016). *Gotlands flora Band 2*. Visby: Gotlands botaniska förening

Lantmäteriet (2020). *Historiska kartor*.

https://historiskakartor.lantmateriet.se/arken/s/search.html?swedish=true&user=public&arv=false&pul=true&asUrl=https%3A%2F%2Farkivsok.lantmateriet.se%2Farkivsok%2Fstartpage.html&hk_contextpath=%2Fhistoriskakartor

Länsstyrelsen i Gotlands län (1997). *Våtmarker på Gotland del 1 och 2*. Livsmiljöenheten – rapport nr 8.

Länsstyrelsen i Gotlands län (2006). *Strategi för formellt skydd av skog i Gotlands län.*

Länsstyrelsen i Gotlands län (2018). *Underlag till handlingsplan för grön infrastruktur i Gotlands län, del C – Fokusområden.* Rapport nr 2018:19.

Naturvårdsverket (2003). *Att skylta skyddad natur – en vägledning om skyltar, foldrar, vägvisning, gränsmarkering och Internet.*

Naturvårdsverket (2007). *Myrskyddsplan för Sverige.* Rapport 5667.

Naturvårdsverket (2010). *Uppföljning av skyddade områden i Sverige.* Rapport 6379.

Naturvårdsverket och Skogsstyrelsen (2017). *Nationell strategi för formellt skydd av skog – reviderad version 2017.*

Skogsstyrelsen (2005). *Signalarter: indikatorer på skyddsvärd skog.* Skogsstyrelsens förlag, Jönköping.

Westin & Lennartsson (2018). *Skogsbetesmarker i Sverige, historia, ekologi, natur och kulturmiljövård.* Uppsala: Centrum för biologisk mångfald, SLU.
https://www.slu.se/globalassets/ew/org/centrb/cbm/dokument/verksamhet/skogsbetesmarker-i-sverige-juni-2018_low.pdf

Bilaga 3

Redogörelse av inkomna synpunkter på beslut och skötselplan

Remiss 1: 22 september – 23 oktober 2020

<i>Sakfråga</i>	<i>Framförda synpunkter</i>	<i>Länsstyrelsens bemötande</i>
Markägare		
Innehåll i beslut och skötselplan	Ställer sig positiv till förslaget och hoppas att förslag på åtgärder går att genomföra.	Det är Länsstyrelsens avsikt att på bästa sätt uppå reservatets syfte genom att skötselplanen i möjligaste mån följs.
Hydrologisk restaurering	Anser att de diken som löper längs järnvägsvallen ej ska pluggas igen eftersom dessa dränerar vatten från den egna och andra närliggande fastigheter.	Länsstyrelsen vill framföra att skötselplanen är ett verktyg för att uppnå syftet med naturreservatet. Skötselplanen pekar inte ut specifika diken som skall läggas igen eller på vilket sätt det ska ske eftersom sådana åtgärder som syftar till att återställa hydrologiska förhållanden kräver en noggrann utredning och projektering som säkerställer att påverkan på annan mark inte sker. Under rubriken ”Upplýsingar” i reservatsbeslutet har Länsstyrelsen lagt till ett

		<p>förklarande stycke som förklarar regelverket för vattenverksamheter som regleras genom miljöbalkens 11 kapitel. Att hydrologiska åtgärder inte specificeras närmare i skötselplanen beror även på att ny kunskap eller metoder kan tillkomma i framtiden kring hydrologisk restaurering eller lokala förutsättningar, vilket gör det olämpligt att i skötselplanen låsa fast hur eller vart specifika åtgärder skall vidtas.</p> <p>Under remisstiden har det framkommit att det är olämpligt att utföra hydrologiska åtgärder i diken längs järnvägsbanken. En skrivelse är tillagd i skötselplanen som undantar dessa två diken från hydrologiska åtgärder.</p>
Övriga sakägare		
Hydrologisk restaurering	Vill att de diken som löper längs järnvägsvallen ej pluggas igen eftersom dessa leder vatten från den egna och andra närliggande fastigheter samt för att avvattnings från mark öster om reservatet blir besvärlig vid höga vattenflöden. Vill se en hydrologisk utredning för hur en sådan åtgärd påverkar	Se svar ovan.

	hela området som avvattnas av dessa diken.	
Begäran om möte	Begäran om möte med samtliga markägare i det intilliggande område ang. hydrologisk restaurering i reservatet Västers myr	Länsstyrelsen har genomfört ett möte med de personer som önskat ett möte kring hydrologisk restaurering.
Övriga privatpersoner		
Hydrologisk restaurering	Oro från markägare till närliggande mark över att hydrologiska åtgärder inom reservatet kan översvämma deras närliggande marker.	Se länsstyrelsens svar ang. hydrologisk restaurering ovan.
Åtgärder för hydrologisk restaurering	Förordar att de diken som där hydrologiska åtgärder vidtas gör det genom reglerbara dämmen.	Länsstyrelsen ser positivt på reglerbara dämmen. En skrivelse om reglerbara dämmen är tillagd i skötselplanen. Se i övrigt svar ovan om hydrologisk restaurering.
Begäran om möte	Begäran om möte med samtliga markägare i det intilliggande område ang. hydrologisk restaurering i reservatet Västers myr	Se ovan.
Gränsmarkering mot annan fastighet	Gränsmarkering saknas för var markavvattningsföretaget för Västers kanal slutar gentemot reservatsgränsen	Den del av reservatet som löper längs med Västers kanal är för lång för att på detaljerad nivå kunna återge i en karta var fastighetsgränsen går mellan fastigheterna som utgör reservatet och samfälligheten för markavvattningsföretaget . Vidare vill Länsstyrelsen uppmärksamma att Lantmäteriets fastighetskarta på detaljerad nivå är

		ungefärlig. Den slutliga gränsen för naturreservatet fastställs i samband med att reservatets gränser slutligen markeras i fält efter att beslutet vunnit laga kraft.
Rensning av intilliggande markavvattningsföretag	Oro för att reservatsbildningen kommer att ha en påverkan på möjligheten för delägare i markavvattningsföretaget Västers kanal att rensa diket.	Ett naturreservatsbeslut kan inte påverka markområden utanför reservatsområdet. Bildandet av reservatet påverkar inte möjligheten att rensa diket.
Placering av rensningsmassor	Det framgår inte i reservatsbeslutet vart rensningsmassor placeras vid rensning av det intilliggande markavvattningsföretaget	Ett förtydligande har lagts till som undantag till A-föreskrifterna där det förtydligas att föreskrifterna inte ska utgöra ett hinder för att placera rensningsmassor på reservatssidan av diket vid en rensning. Dialog ska föras med reservatets förvaltare innan åtgärder utförs.
GEAB		
Innehåll i beslut och skötselplan	Har inga synpunkter	-
Energimyndigheten		
Innehåll i beslut och skötselplan	Har inga synpunkter	-
Skogsstyrelsen		
Innehåll i beslut och skötselplan	Har inga synpunkter	-
Uppsala Universitet		
Innehåll i beslut och skötselplan	Skälen till beslut, i synnerhet att vårda och restaurera våtmarker, är mycket viktigt för samhällsnyttan. Restaurering och hävd	Länsstyrelsen instämmer i inkomna synpunkter.

	<p>genom bete och slåtter är en förutsättning för långsiktigt bevarande av ekosystemtjänster och biologisk mångfald. Även reservatets läge i förhållande till omkringliggande våtmarker ökar värdet på reservatet.</p>	
<p>Åtgärder för hydrologisk restaurering</p>	<p>Önskar en mer detaljerad beskrivning av skötselåtgärder som vidtas vid en hydrologisk restaurering</p>	<p>Skötselplanen pekar inte ut specifika diken som skall läggas igen eller på vilket sätt det ska ske eftersom sådana åtgärder som syftar till att återställa hydrologiska förhållanden kräver en noggrann utredning och projektering som säkerställer att påverkan på annan mark inte sker.</p> <p>Att hydrologiska åtgärder inte specificeras närmare i skötselplanen beror även på att ny kunskap eller metoder kan tillkomma i framtiden kring hydrologisk restaurering eller lokala förutsättningar, vilket gör det olämpligt att i skötselplanen låsa fast hur eller vart specifika åtgärder skall vidtas.</p>
<p>Tillförsel av jordmassor till området</p>	<p>Den B-föreskrift som föreslås tillåts att föra in jordmassor för att plugga igen ett dike längs järnvägsvallen riskerar att medföra att invasiva arter kan komma in i området. En mer detaljerad</p>	<p>Den föreslagna föreskriften om tillförsel av jordmassor vid dämning utgår.</p>

	beskrivning av hur detta skall gå till önskas i skötselplanen.	
Gotlands Botaniska Förening		
Områdets naturvärden	Områdets höga naturvärden gör att GBF tillstyrker bildandet av reservatet.	-
Betesdrift	Ungnöt är att föredra, får är inte lämpligt i orkidérika områden då de tenderar att äta orkidéerna. Även marksvamp är begärliga för får. Används får bör det göras endast under april-maj, samt efter slåttern i augusti-första halvan av september.	Länsstyrelsen instämmer i att beteshävd med lättare nöt är att föredra för att uppnå reservatets syften. Det har dock under senare år visat sig att vara svårt att tillhandahålla specifika djurslag för skötselåtgärder i vissa naturreservat. Om kravet på ett visst djurslag är specifikt kan det i framtiden komma att innebära att beteshävd uteblir. Länsstyrelsen bedömer därför att även beteshävd med andra djurslag ska kunna vara möjliga i det fall att det lämpligaste djurslaget inte är tillgängligt.
Artlista	Brun ögontröst och luktsporre är även fridlysta. <i>Dactylorhiza incarnata</i> var. <i>incarnata</i> har även det svenska namnet äkta ängsnycklar.	Länsstyrelsen kompletterar artlista enligt framförda synpunkter.
Naturskyddsföreningarna i Gotland		
Områdets naturvärden	Områdets höga naturvärden gör att det är väl lämpat som reservat, och skötsel kan	Länsstyrelsen instämmer i inkomna synpunkter.

	ytterligare öka områdets naturvärden.	
Åtgärder för hydrologisk restaurering	Förordar att de diken som där hydrologiska åtgärder vidtas gör det genom reglerbara dämmen, bl.a. då man ibland kan behöva sänka vattennivån för att öka markens bärighet vid slåttern.	Länsstyrelsen ser positivt på reglerbara dämmen. En skrivelse om reglerbara dämmen är tillagd i skötselplanen. Se i övrigt svar ovan om hydrologisk restaurering.
Förekomst av åkerbär	Borde vara ett skrivfel, och egentligen vara stenbär.	Länsstyrelsen redigerar enligt framförda synpunkter.
Västers myr tidigare känd lokal för kärnmycklar	Visar vilka höga naturvärden området hade innan utdikningarna	Länsstyrelsen noterar detta i skötselplanen.
Bete	Önskar uppgifter om hur området är tänkt att stänglas. Vore även bra med bete av nöt med en lägre vikt än 500 kg, trots att det kan vara svårt att finna.	Se svar ovan om betesdrift. Det är olämpligt att ange hur betesdrift ifråga om fållor och dylikt skall ordnas då betet, för att uppnå reservatets syften, kan komma behöva anpassas på sätt som inte går att förutse i en skötselplan.
Myrslåtter	Föreslår myrslåtter i rikkärret intill åkern. Då viktigt att körskador inte uppstår pga. tunga maskiner.	Förslaget ligger i linje med skötselplanens intention. Behovet av myrslåtter i rikkärret kan vara svårt att förutse då marken idag är ohävdad. Myrslåtter är emellertid tillagt som en möjlig åtgärd i skötselområde 1.
Veteranisering	Tveksamt med nyttan av att veteranisera träd, låt naturen ha sin gång istället.	Veteranisering är en åtgärd som snabbare än den naturliga successionen kan skapa substrat som saknas för flera arter där det råder

		<p>en brist på död och äldre ved. I dagens fragmenterade landskap kan detta vara en viktig åtgärd för att tillgodose sådana arters behov av livsmiljö på en specifik plats. Flera av de metoder som används för veteranisering överensstämmer vidare med de brukningsmetoder som var vanliga i äldre tiders bondeskogar. Enligt de historiska undersökningarna för Västers myr är det just som en bondeskog som skogen i reservatet har brukats. Länsstyrelsen anser därför att veteranisering av träd skall vara en tillåten åtgärd för att öka området biologiska mångfald.</p>
Friluftsliv	Håller med om att området inte bör marknadsföras som besöksvänligt, men att personer med specialintressen ändå ska kunna ta sig dit.	Synpunkten ligger i linje med skötselplanens intention.

Remiss 2: 11 november – 14 december 2020

<i>Sakfråga</i>	<i>Framförda synpunkter</i>	<i>Länsstyrelsens bemötande</i>
Markägare		
Hydrologisk restaurering	Korrekturmiss: I skötselplanen finns kvar en skrivelse i under skötselområde 5 att diken längs banvallen ska proppas.	Länsstyrelsen instämmer och tar bort skrivelsen.
SKANOVA		
Innehåll i beslut och skötselplan	Har inga synpunkter.	-
Övriga sakägare		
Ändringar från tidigare remiss	Svårt att se vilka ändringar som gjorts sedan den första remissen med endast sidhänvisningar till vilka sidor som ändringar gjorts på.	Länsstyrelsen skickade den 4 dec per e-post ett dokument med spårade ändringar till den frågande där ändringarna som är gjorda sedan den första remissen till den nya är tydligare markerade.
Framtida rensning av Västers kanal	Det är viktigt att inga otydligheter finns i beslut och skötselplan när framtida rensningar av Västers kanal sker.	Länsstyrelsen instämmer i inkommen synpunkt.
Begäran om möte	Vill att Länsstyrelsen kallar boende och berörda i Boge Socken till ett gemensamt möte innan beslut om reservat	Länsstyrelsen har genomfört ett möte i fält den 6 november 2020 med den frågande samt ytterligare två privatpersoner som uttryckt farhågor kring reservatsbildningens inverkan på områdets hydrologi samt möjliga påverkan på att utföra rensning av det intilliggande diket i Västers kanal. Länsstyrelsen hänvisar vidare till den upplysning

		<p>om lagstiftning kring vattenverksamhet som återfinns i beslutet. Där förtydligas också att Länsstyrelsen inte har för avsikt att utföra hydrologiska åtgärder som kan komma att påverka mark utanför reservatsgränsen.</p> <p>Länsstyrelsen bedömer att ett ytterligare möte med andra boende i området angående hydrologiska åtgärder i reservatet inte behövs eftersom åtgärder som påverkar mark utanför reservatet inte är aktuella.</p>
Tillägg av sakägare i reservatsbildningsprocess	Dikningsföretaget Västers Kanal borde betraktas som sakägare och vara med på remisslistan för reservatsbildningen innan beslut om bildande av reservat fattas.	De som betraktas som berörda i ärenden för bildande av reservat beskrivs i förordningen om områdesskydd (FOM §24) som markägare eller innehavare av särskild rätt till marken. Dessa blir då sakägare i bildandeprocessen för ett reservat. Innehavaren av särskild rätt måste vara direkt kopplad till marken inom det tilltänkta reservatet, vilket gör att innehavare till särskild rätt för mark utanför reservatet inte är sakägare. Markavvattningsföretaget Västers kanal ligger utanför reservatsområdet. Av det skälet är delägare i markavvattningsföretaget inte rättighetshavare till inrättandet av reservatet.

<p>Inga restriktioner vid rensning av intilliggande dike samt markering av träd som får tas ned.</p>	<p>Inga restriktioner eller inskränkningar ska finnas vid rensning av markavvattningsföretaget Västers kanal. Vill att det ska framgå i skötselplanen vilka träd som kan tas ned vid bortforsling av rensmassor i reservatet.</p>	<p>Länsstyrelsen vill uppmärksamma att markavvattningsföretags rätt att rensa är skyddad enligt lag. Det är Länsstyrelsens bedömning att reservatsbildningen inte påverkar denna rätt. För att ytterligare förtydliga detta har Länsstyrelsen ändrat formuleringen i undantaget från A-föreskrifterna i beslutet där det nu framgår att föreskrifterna inte ska utgöra ett hinder för markavvattningsföretaget att fullfölja sitt syfte genom att till exempel lägga rensningsmassor i reservatet i samband med rensning av diket.</p> <p>Vidare vill Länsstyrelsen uppmärksamma att diket i sig har höga naturvärden, vilket föranleder en anmälningsplikt innan rensning eller förberedelser för rensning utförs. Detta påverkas inte av reservatsbildningen utan gäller redan tidigare enligt 11 kap. 15 § miljöbalken. Vid anmälan om rensning kan Länsstyrelsen förelägga om försiktighetsåtgärder vid rensning. För specifikationer för hur rensning av markavvattningsföretaget Västers kanal får gå till gäller den lagstiftning för dikning som gällde när</p>
--	---	---

		markavvattningsföretaget kom till, vilket i det här fallet är 1879 dikningslagen (DL).
Gränsmarkering mot annan fastighet	Det ska av karta framgå var reservatet gränsar mot dikningsföretaget.	Länsstyrelsen har markerat markavvattningsföretagets position i förhållande till reservatet i beslutskartan som ligger som bilaga 1 till beslutet.
Placering av rensningsmassor vid rensning samt borttransport av gamla rensningsmassor	Vill att det specificeras var rensmassor ska läggas upp på reservatssidan i det föreslagna reservatet i samband med rensning samt att det ska framgå med karta var i reservatet massorna ska transporteras bort.	<p>Markavvattningsföretag har en lagstadgad rätt att utföra rensning. Av A-föreskrifterna till beslutet för reservatet framgår tydligt att det är tillåtet att placera rensmassor i reservatet i samband med rensning. Föreskrifterna i övrigt hindrar inte markavvattningsföretaget från att genomföra de åtgärder som krävs för att uppnå markavvattningsföretagets syfte.</p> <p>Länsstyrelsen vill vidare upplysa om att diket i sig har höga naturvärden, vilket föranleder en anmälningsskyldighet innan rensning eller förberedelser för rensning utförs. Detta påverkas inte av reservatsbildningen utan gäller redan tidigare enligt 11 kap. 15§ i miljöbalken. Vid anmälan om rensning kan Länsstyrelsen förelägga om försiktighetsåtgärder vid rensning. För specifikationer för hur rensning av</p>

		markavvattningsföretaget Västers kanal får gå till gällar den lagstiftning för dikning som gällde när markavvattningsföretaget kom till, vilket i det här fallet är 1879 dikningslagen (DL).
Ändring av formulering i undantag från A-föreskrifter	Byta ut ordet ”dialog” till ”informera”, då länsstyrelsen skriver i beslutet att det inte ska påverka marker utanför reservatet.	Länsstyrelsen ändrar formulering enligt förslag.
Önskan om tillståndsprövning	Anser att framtida åtgärder för hydrologisk restaurering ska tillståndsprövas då det finns en risk att mark utanför reservatet påverkas.	Skötselplanen specificerar inte exakt hur eller var hydrologiska åtgärder ska utföras eftersom sådana åtgärder föregås av en hydrologisk utredning som också säkerställer att mark utanför reservatsområdet inte påverkas. Åtgärder som riskerar att översvämma mark utanför reservatet är inte aktuella och stöds inte heller av beslut eller skötselplan. Om en åtgärd som riskerar att påverka mark utanför reservatet trots detta skulle bli aktuell instämmer Länsstyrelsen i att en tillståndsprövning är nödvändig.
Kursivering av ord	Önskar att ordet ”riskerar” ska kursiveras i nedanstående mening från sidan 6 i reservatsbeslutet:	Länsstyrelsen ändrar enligt förslag.

	”Enligt 11 kap. 9 § miljöbalken gäller fortfarande anmälnings- eller tillståndsplikt för att bedriva vattenverksamhet som <i>riskerar</i> att påverka annan mark.”	
Stryka mening	Önskar att följande mening ska strykas från skötselplanen: ”På grund av landskapets utformning och rådande höjdförhållanden finns goda förutsättningar för att utföra hydrologiska åtgärder.”	Meningen stryks.
Omformulering av mening	Önskar att sista meningen på sid 35 skrivs om till att lyda enligt följande: ”Om stora mängder mygg kan bero på hydrologisk restaurering i reservatet ska vattennivån regleras”.	Länsstyrelsen ändrar enligt förslag med undantag för att ordet ”bero” byts ut mot ”påvisas”. Eftersom vårsvämmyggan etablerat sig på Gotland på senare år finns en risk att myggan kommer att etablera sig i närområdet i stort antal vissa år oavsett om hydrologiska åtgärder utförs i reservatet. Länsstyrelsen anser därför att en ökning av mygg måste gå att härleda på något sätt till hydrologiska åtgärder i reservatet.
Övriga privatpersoner		
Begäran om möte	Vill att länsstyrelsen kallar boende och berörda i Boge Socken till ett gemensamt möte innan beslut om reservat	Se svar ovan.

Tillägg av sakägare i reservatsbildningsprocess	Dikningsföretaget Västers Kanal borde betraktas som sakägare och vara med på remisslistan för reservatsbildningen innan beslut om bildande av reservat fattas.	Se svar ovan.
Inga restriktioner vid rensning av dike samt markering av träd som får tas ned.	Inga restriktioner eller inskränkningar ska finnas vid rensning av markavvattningsföretaget Västers kanal. Vill att det ska framgå i skötselplanen vilka träd som kan tas ned vid bortforsling av rensmassor i reservatet.	Se svar ovan.
Gränsmarkering mot annan fastighet	Det ska av karta framgå var reservatet gränsar mot dikningsföretaget.	Se svar ovan.
Placering av rensningsmassor vid rensning samt borttransport av gamla rensningsmassor	Vill att det specificeras var rensningsmassor ska läggas upp på reservatssidan i det föreslagna reservatet i samband med rensning samt att det ska framgå med karta var i reservatet massorna ska transporteras bort.	Se svar ovan.
Ändring av formulering i undantag från A-föreskrifter	Byta ut ordet ”dialog” till ”informera”, då länsstyrelsen skriver i beslutet att det inte ska påverka marker utanför reservatet.	Se svar ovan.
Tillägg av sakägare	En markägare till närliggande mark vill betraktas som sakägare	De som betraktas som berörda i ärenden för bildande av reservat

	<p>i ärendet då denne anser att det finns en risk att dennes marker översvämmas i samband med hydrologiska åtgärder i reservatet.</p>	<p>beskrivs i förordningen för områdesskydd (FOM §24) som markägare eller innehavare av särskild rätt till marken. Dessa blir då sakägare i bildandeprocessen för ett reservat. Innehavaren av särskild rätt måste vara direkt kopplad till marken inom det tilltänkta reservatet, vilket gör att innehavare till särskild rätt för mark utanför reservatet inte blir sakägare. Markägare till mark som ligger nära men utanför reservatsområdet kan därför inte betraktas som rättighetshavare till reservatsbildningsprocessen.</p>
<p>Önskan om tillståndsprovning</p>	<p>Anser att framtida åtgärder för hydrologisk restaurering ska tillståndsprövas då det finns en risk att mark utanför reservatet påverkas.</p>	<p>Se svar ovan.</p>
<p>Stryka mening</p>	<p>Önskar att följande mening ska strykas från skötselplanen: ”På grund av landskapets utformning och rådande höjdförhållanden finns goda förutsättningar för att utföra hydrologiska åtgärder.”</p>	<p>Meningen stryks.</p>
<p>Omformulering av mening</p>	<p>Önskar att sista meningen på sid 35 skriv om till att lyda enligt följande:</p>	<p>Se svar ovan.</p>

	”Om stora mängder mygg kan bero på hydrologisk restaurering i reservatet ska vattennivån regleras”.	
Skogsstyrelsen		
Innehåll i beslut och skötselplan	Har inga synpunkter	-
SGU		
Avstår från yttrande	-	-
Uppsala Universitet		
Ändringar gällande hydrologisk restaurering	Förklaringar och ändringar som gjorts i föreskrifter och skötselplan vad gäller den hydrologiska restaureringen i den första remissomgången är tillfredsställande.	Länsstyrelsen instämmer i inkomna synpunkter.
Instämmande i synpunkter om betesdrift	Instämmer i GBF:s och Naturskyddsföreningens synpunkter att betesdriften bör regleras tidsmässigt samt att betesdjur med lägre vikt bör användas (lamm, ungnöt eller russ) för att minimera skador på den skyddsvärda vegetationen.	Länsstyrelsen instämmer i att det är viktigt att lättare djur används för att undvika skador på naturmiljön samt att nöt är att föredra. Det senare har ytterligare förtydligats i skötselplanen på sid 20 tillsammans med en skrivelse om att bete av får inte ska ske under sommarmånaderna för att undvika skador på känslig vegetation.
Naturskyddsföreningen Gotland		
Innehåll i beslut och skötselplan	Har inga synpunkter	-

Du kan överklaga beslutet

Om du inte är nöjd med länsstyrelsens beslut, kan du skriftligen överklaga beslutet hos regeringen.

Hur överklagar jag beslutet?

Länsstyrelsen måste pröva att överklagandet har kommit in i rätt tid, innan det skickas vidare tillsammans med handlingarna i ärendet. Därför ska du lämna eller skicka din skriftliga överklagan till Länsstyrelsen Gotlands län antingen via e-post; gotland@lansstyrelsen.se, eller med post; Länsstyrelsen Gotlands län, 621 85 Visby.

Tiden för överklagande

Ditt överklagande måste ha kommit in till länsstyrelsen **inom tre veckor från den dag du fick del av beslutet**. Om det kommer in senare kan överklagandet inte prövas. I ditt överklagande kan du be att få ytterligare tid till att utveckla dina synpunkter och skälen till att du överklagar. Sedan är det regeringen som beslutar om tiden kan förlängas.

Parter som företräder det allmänna ska ha kommit in med sitt överklagande **inom tre veckor från den dag då beslutet meddelades**.

Ditt överklagande ska innehålla

- vilket beslut som överklagas, beslutets datum och diarienummer,
- hur du vill att beslutet ska ändras, samt
- varför du anser att länsstyrelsens beslut är felaktigt.

Om du har handlingar som du anser stödjer din överklagan så bör du bifoga kopior på dessa. Kontakta länsstyrelsen i förväg om du behöver bifoga filer som är större än 15 MB via e-post.

Ombud

Om du anlitar ett ombud som sköter överklagandet åt dig ska ombudet underteckna skrivelsen, bifoga en fullmakt i original från dig samt uppge sitt eget namn, adress och telefonnummer.

Behöver du veta mer?

Har du ytterligare frågor kan du kontakta länsstyrelsen via e-post, gotland@lansstyrelsen.se, eller via växeltelefonnummer 010-223 90 00. Ange diarienummer 1028-2017.