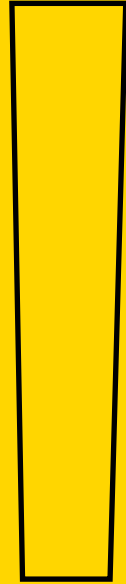


# Kun Forsmarkin ydinvoimala hälyttää

– nämä seikat on  
tarpeellista tietää



# Sisältö

---

<b>Forsmarkin ydinvoimalan lähistöllä asuvalle .....</b>	<b>3</b>
Forsmarkin ydinvoimalaa ympäröivät varautumisalueet.....	4
<b>Näin varoitus annetaan.....</b>	<b>5</b>
Varoitus sisätiloissa .....	5
Varoitus ulkotiloissa .....	6
Varoitusjärjestelmän testaus.....	6
<b>Näin radioaktiiviset aineet ja säteily vaikuttavat .....</b>	<b>7</b>
Miten säteily vahingoittaa? .....	7
Säteily ydinonnettomuuden yhteydessä.....	8
Esimerkkejä säteilyannoksista.....	9
<b>Suojaudu näin.....</b>	<b>10</b>
Pysyttele sisätiloissa.....	12
Ota joditabletteja vain lääninhallituksen kehotuksesta .....	12
Siirry turvaan toiseen paikkaan.....	14
Vältä joitakin elintarvikkeita.....	17
<b>Näin me valmistaudumme .....</b>	<b>18</b>
Näin viranomaiset toimivat .....	18
Ydinvoimaloilla on valmius .....	19
Kodin oma valmius .....	19
Valmistaudu pysymään sisätiloissa .....	19
<b>Näin saat lisätietoja .....</b>	<b>21</b>
Kriisitiedotus .....	21
<b>Tarkistuslista .....</b>	<b>22</b>

Uppsalan läänin lääninhallitus on yhdessä Ruotsin säteilyturvaviraston ja Ruotsin yhteiskuntasuojelu- ja valmiusviranomaisen (MSB) kanssa laatinut tämän tiedotteen.

Paino: DanagårdLiTHO, helmikuussa 2022. Tuotanto: Advant.

# Forsmarkin ydinvoimalan lähistöllä asuvalle

---

Ydinvoimalan lähistöllä asuvan on oltava hyvin valmistautunut ydinonnettomuuden varalta. Ydinonnettomuus voi johtaa ihmisiä ja ympäristöä vahingoittavien radioaktiivisten aineiden päästöihin.

Lääninhallitus vastaa yleisön suojelusta ydinonnettomuudessa. Sinun vastuullasi on myös ymmärtää, mitä tapahtuu. Esite jaetaan varautumisalueella asuville tai siellä oleskeleville. Varautumisalueella on valmistauduttu yleisön suojelemiseen.

Jokaisen henkilön tietämys toiminnastaan onnettomuuden yhteydessä on siis osa valmiutta. Lue sen johdosta tarkkaan tämän esitteen sisältö. Siten valmistaudut varoitustapaan, informaation antoon, ja sinuun itseesi kohdistuviin odotuksiin.

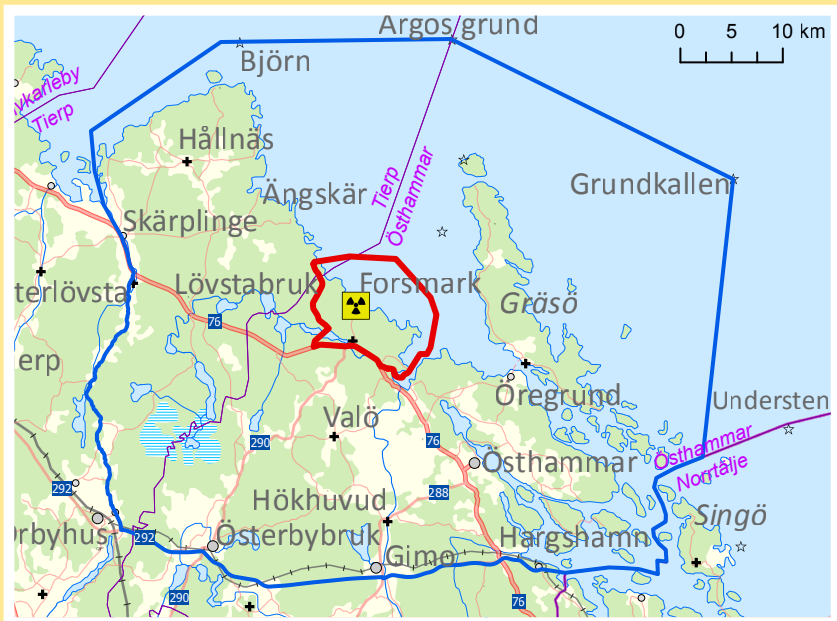


Säästä esite siten, että se on helposti saatavilla ja pane myös merkille, mistä lisätietoja voi saada. Esite ja samat tiedot voidaan tilata ja lukea myös sivustolta [www.lansstyrelsen.se/upsala](http://www.lansstyrelsen.se/upsala).

# Forsmarkin ydinvoimalaa ympäröivät varautumisalueet

Ydinvoimalaa ympäröivät varautumisalueet on rajattu teillä ja muilla luonnollisilla rajoilla. Täsmällinen etäisyys ydinvoimalaan on sen johdosta joissakin paikoissa lyhyempi tai pidempi.

Kartassa punaiset merkinnät osoittavat ydinvoimalaa ympäröivän 5 km leveän sisäisen valmiusvyöhykkeen ja siniset merkinnät ulkoisen noin 25 km leveän varautumisalueen Forsmarkin ydinvoimalan ympärillä.



- Sisäinen varautumisalue noin 5 km
- Ulkoinen varautumisalue noin 25 km

# Näin varoitus annetaan

---

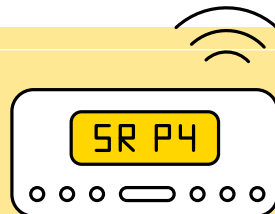
Ydinonnettomuudessa varoitus annetaan varoitus- ja tiedotusjärjestelmän VMA:n kautta (Tärkeä tiedote yleisölle). Tärkeä tiedote yleisölle (VMA) lähetetään ennen kaikkea Ruotsin radion P4-kanavien ja Ruotsin television kanavien kautta. VMA voidaan myös lähettää tekstiviestinä jonkin alueen matkapuhelimiin.

## Varoitus sisätiloissa

Jokaisella ydinvoimalaa ympäröivällä varautumisalueella asuvalla on oltava oma signaalivastaanotin, joka toimii myös radiona. Signaalivastaanotin käynnistyy automaattisesti ydinvoimalan antaman hälytyksen johdosta. Signaalivastaanottimella kuunnellaan Ruotsin radion valmiuskanavaa P4 Upplandia. Kuuntelemalla Ruotsin radion P4 Uppland -kanavaa saadaan tietoja ydinvoimalan tapahtumista sekä mitä on tehtävä itsensä ja muiden suojelemiseksi.

Varautumisalueilla olevat kotitaloudet ja toimipisteet saavat signaalivastaanottimen Ruotsin yhteiskuntasuojelu- ja valmiusviranomaiselta (MSB). Sijoita signaalivastaanotin sisätiloissa keskeiselle paikalle.

Kaikilla varautumisalueilla olevilla kotitalouksilla ja toimipisteillä on oltava oma signaalivastaanotin, joka käynnistyy hälytyksen yhteydessä automaattisesti.



## Varoitus ulkotiloissa

Varautumisalueilla on mahdollisuus varoittaa ulkona oleskelevia. ”Hesa Fredrik” -ulkovaroittimen merkkiääni tarkoittaa, että on mentävä sisälle, suljettava ovet, ikkunat ja ilmastointi sekä kuunneltava Ruotsin radion P4 Uppland -kanavaa. Pysy sisätiloissa, kunnes Ruotsin radion P4 Uppland -kanava antaa muita ohjeita.

## Varoitusjärjestelmän testaus

Sisä- ja ulkovaroitusta testataan maaliskuu-, kesä-, syys- ja joulukuun ensimmäisenä arkimaanantaina. Silloin ei tarvitse tehdä muuta kuin huomioida testin toimineen. Ulkovaroittimen äänilähetin tuutaa kello 15.00. Signaalivastaanotin käynnistyy illalla kello 19.00, jolloin Ruotsin radiossa luetaan signaalivastaanottimessa kuuluva testiviesti.

### VMA - Tärkeä tiedote yleisölle



Merkkiääni 7 sekuntia – tauko 14 sekuntia

---

### Vaara ohi



Jatkuva merkkiääni 30 sekuntia.

# Näin radioaktiiviset aineet ja säteily vaikuttavat

---

Radioaktiivisia aineita on ympäristössämme alhaisina pitoisuuksina voiden vaikuttaa säteilyllään. Jokainen meistä altistuu päivittäin luonnolliselle kosmiselle säteilylle sekä maaperässä, vedessä ja omista kehoissamme oleville radioaktiivisille aineille. Säteilylle voi myös altistua lääketieteellisissä tutkimuksissa ja hoidoissa.

## Miten säteily vahingoittaa?

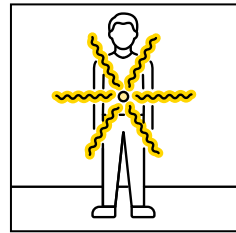
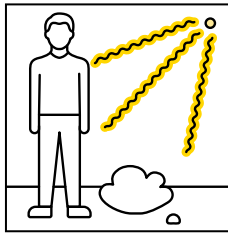
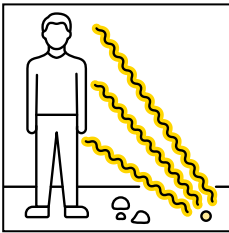
Säteily voi vaikuttaa kehon soluihin siten, että ne vahingoittuvat tai kuolevat. Solut voivat korjautua, mutta voimakkaassa säteilyssä keho ei ehdi korjata soluja. Silloin monet solut voivat vahingoittua tai kokonaiset elimet lopettaa toimintansa. Niitä kutsutaan akuuteiksi vahingoiksi. Akuuttien vahinkojen syntyminen edellyttää korkeaa säteilyannosta lyhyenä aikana.

Solujen korjautuminen voi myös tapahtua virheellisesti ja johtaa syövän kaltaisiin jälkivaikutuksiin. Sen todennäköisyys on pieni, koska keholla on normaalisti hyvä kyky tuhota vahingoittuneet solut.

## Säteily ydinonnettomuuden yhteydessä

Ydinvoimalat on rakennettu sekä teknisiltä että inhimillisiltä virheiltä suojaavilla järjestelmillä. Jos onnettomuus kuitenkin johtaa radioaktiivisten aineiden päästöihin, ihmiset ovat vaarassa altistua säteilylle. Mahdolliset säteilyannokset onnettomuudessa riippuvat päästöjen laajuudesta ja kulusta sekä sääolosuhteista ja suojaustoimista, joita on ehditty toteuttaa.

Säteilylle altistutaan ilmassa tai maassa olevien radioaktiivisten aineiden kautta. Säteilylle altistutaan myös kehossa olevien radioaktiivisten aineiden kautta. Se voi tapahtua hengityksen, elintarvikkeiden tai kehoon tai vaatteisiin joutuneiden radioaktiivisten aineiden kautta.



Lisätietoja saa  
Säteilyturvaviranomaisen  
verkkosivuilta: [sm.se](http://sm.se).



## Esimerkkejä säteilyannoksista

Taulukon säteilyannokset ilmoitetaan millisievert-yksikössä (mSv).

### Esimerkkejä säteilyannoksista

Ruotsissa asuvien keskimääräinen säteilyannos	2,4 mSv
Säteilyn parissa työskentelevien henkilöiden vuosittaisannoksen raja	20 mSv
Säteilyannos aina suojatoimia motivoivassa onnettomuudessa	100 mSv
Akutteihin vahinkoihin mahdollisesti johtava säteilyannos	1000 mSv
Kuolettava säteilyannos	10 000 mSv

# Suojaudu näin

---

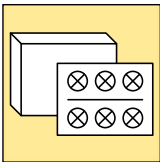
Ydinonnettomuuden päästämiltä radioaktiivisilta aineilta voi suojautua eri tavoin. Ydinvoimalan tilanteesta, säästä ja yhteiskunnallisista olosuhteista riippuu, mikä tai mitkä tavat sopivat parhaiten.

Lääninhallitus päättää ja informoi tavoista, jotka antavat tilannekohtaisesti parhaan suojan. Seuraa sen johdosta lääninhallituksen antamia kehoituksia ensi sijassa Ruotsin radion P4-kanavalla.

## Mahdollisia suojatoimia ydinonnettomuuden yhteydessä:



**Pysy sisätiloissa.** Sisätiloissa ilmassa olevien radioaktiivisten aineiden hengittämiskaava pienenee. Rakennus suojaa myös ilmassa tai maassa olevien radioaktiivisten aineiden säteilystä.



**Ota joditabletteja.** Joditableteilla kilpirauhanen kyllästetään ei-radioaktiivisella jodilla. Siten kilpirauhasta estetään imemästä radioaktiivista jodia.



**Siirry toiseen paikkaan.** Aluetta vaihtamalla voi välttää tai vähentää altistumista päästön aiheuttamalle säteilylle.



**Peseydy ja vaihda vaatteita.** Käymällä suihkussa, vaihtamalla vaatteita ja pesemällä säännöllisesti käsiä vähennät riskiä, että altistut päästön johdosta keholle tai vaatteisiin tulleille radioaktiivisille aineille.



**Vältä joitakin elintarvikkeita.** Radioaktiivisten aineiden saamisvaara pienenee, kun ei syö tai juo elintarvikkeita, joihin radioaktiivinen päästö on vaikuttanut.

## Pysyttele sisätiloissa

Asuintalot suojaavat radioaktiivisilta aineilta ydinonnettomuuden jälkeen. Parhaan suojan saa siellä, missä seinät ja katto ovat paksuimmillaan. Huolehdi ovien, ikkunoiden, tuuletusaukkojen ja ilmastoinnin sulkemisesta. Silloin radioaktiivisten aineiden kulkeutuminen ilman kautta asuntoon on epätodennäköisempää.

Sisätiloissa pysymistä koskeva kehoitus tarkoittaa myös eläimiä ja kotieläimiä. Jos mahdollista, sulje eläinsuojien ja rehuvarastojen ovet ja ikkunat. Suojaa rehua ja vettä sekoittumasta radioaktiivisten aineiden kanssa peittämällä ne.

Jos on mentävä ulos, on hyvä suojata suu ja nenä kasvomaskilla sekä käyttää ihon peittäviä vaatteita. Asiaa helpottaa, jos vaatteet on helppo puhdistaa kuten esim, sadevaatteet, jotka voi helposti huuhdella. Vältä ulkovaatteiden tuomista asuntoon radioaktiivisten aineiden leviämisvaaran vähentämiseksi. Peseydy sisään tultuasi.

Jatka Ruotsin radio P4 Uppland -kanavan kuuntelemista jatkotietojen saamiseksi. Lääninhallitus ilmoittaa, kun vaara on ohi, tai jos on ryhdyttävä johonkin muuhun toimenpiteeseen suojauksen johdosta.

## Ota joditabletteja vain lääninhallituksen kehotuksesta

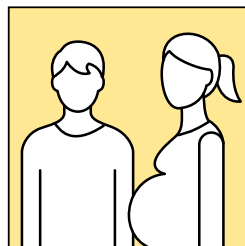
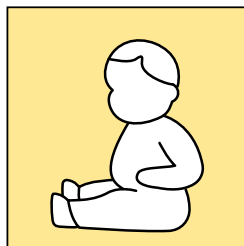
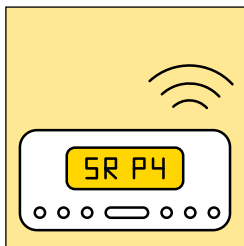
Ydinonnettomuus voi johtaa radioaktiivisen jodin päästöihin. Joditabletit kyllästävät kilpirauhasen ei-radioaktiivisella jodilla ja estävät sitä imemästä radioaktiivista jodia. Joditabletit ovat erityi-

sen tärkeitä lapsille ja odottaville äideille sen johdosta, että lasten ja sikiöiden kilpirauhanen on herkempi kuin aikuisilla. Tutkimus osoittaa, että 40 vuotta täyttäneet eivät ole vaarassa kehittää kilpirauhassyöpää radioaktiivisen jodin johdosta. Yli 40-vuotiaille eivät joditabletit siksi ole tarpeellisia. Eläimille ei anneta joditabletteja.

Joditablettien ottaminen oikea-aikaisesti ja vain lääninhallituksen kehotuksesta on tärkeää. Jos joditabletteja otetaan liian aikaisin tai liian myöhään, niiden teho vähenee. Joditabletteja voidaan käyttää yhdessä muun suojan kanssa kuten sisätiloissa pysyttelemisen tai toiseen paikkaan siirtymisen kanssa.

Annostelu riippuu iästä. Oikea annostelu ilmenee pakkauksesta ja pakkausselosteesta ja/tai ohjelehtisestä.

Joditabletit ovat lääkkeitä, jotka on merkitty parasta ennen -päivämäärällä. Lääninhallitus lähettää uusia, kun joditablettien uusimisaika on ajankohtainen. Jos kadotat joditabletit tai tarvitset niitä lisää, ota yhteyttä lääninhallitukseen.



Ota joditabletteja vain, kun lääninhallitus kehottaa siihen. Joditablettien ottaminen on erityisen tärkeää lapsille ja odottaville äideille. Annostelu riippuu iästä. Lue sen tähden tarkkaan pakkauksen ja pakkausselosteen (ohjelehtisen) tiedot.

## Siirry turvaan toiseen paikkaan

Lääninhallituksen arvioidessa, ettei sisätiloissa pysyminen ole riittävän hyvä suoja, tarvitsee ehkä siirtyä toiseen paikkaan. Sisäisellä varautumisalueella asuvat ja työskentelevät on ehkä siirrettävä ehkäisevässä tarkoituksessa toiseen paikkaan. Myös ulkoisella varautumisalueella asuvalla ja työskentelevällä on oltava valmius siirtyä toiseen paikkaan.

Kodin jättäminen on rasittava tilanne, jossa saatamme tarvita toistemme apua. Yhteiskunnan voimavarat on suunnattava etupäässä niihin, jotka eivät selviydy omin avuin.

Evakuointisuunnitelma sisältää sen johdosta porrastetun valmiuden alueen tyhjentämiseksi:

- **Kokoontumispaikka:** Lääninhallituksen kehottaessa poistumaan alueelta ja oman kuljetuksen puuttuessa on siirryttävä kokoontumispaikalle. Sieltä autetaan eteenpäin. Kokoontumispaikat voivat olla nykyisiä linja-autopysäkkejä, kouluja ja hoivakoteja, joista linja-auto voi hakea. Lääninhallitus ilmoittaa Ruotsin radion P4-kanavalla, mitkä kokoontumispaikat ovat ajankohtaisia. Auta henkilöitä, jotka eivät omin voimin pääse kokoontumispaikalle.

- **Evakuointipaikka:** Jos ei ole paikkaa mihin evakuoinnissa mennä (esimerkiksi kesämökki, sukulaiset ja ystävät toisella paikkakunnalla), voi mennä evakuointipaikalle. Siellä saa tarvelähtöistä apua.
- **Vastaanottopaikka:** Vastaanottopaikat avataan henkilöille, jotka eivät itse pysty järjestämään asumistaan. Siellä saa apua lyhytaikaisasumisen järjestämiseksi. Vastaanottopaikalla on mahdollista käydä suihkussa, vaihtaa vaatteita sekä saada yksinkertaisen aterian ja juomaa.

Tilanne ratkaisee paikkojen valinnan ja evakuointipaikkojen avaamisen. Jatka Ruotsin radio P4 Uppland -kanavan kuuntelemista päivitettyjen tietojen saamiseksi.

Osa ydinvoimalan henkilöstöstä lähetetään onnettomuuden johdosta kotiin. Ydinvoimalassa sattunutta onnettomuutta käsittelemään jää tarpeellinen henkilöstö.

Jos kehoitetaan siirtymään turvaan toiseen paikkaan, on tärkeää ottaa mukaan vain välttämättömimmät hyödykkeet. Poliisi valvoo evakuoituja alueita.



Lue lisää suojatoimista:  
[www.lansstyrelsen.se/upsala](http://www.lansstyrelsen.se/upsala).

# Uppsalan läänin evakuointipaikat

Kartta näyttää sisäisen ja ulkoisen varautumisalueen sekä evakuointipaikat Forsmarkin ydinvoimalan ympäristössä. Evakuointipaikat ovat Olandsskolan Alundassa ja Aspenskolan Tierpissä.



- Sisäinen varautumisalue noin 5 km
- Ulkoinen varautumisalue noin 25 km
- 🏠 Evakuointipaikka



## **Huomioi tämä, jos on siirryttävä turvaan toiseen paikkaan**

Jos on siirryttävä turvaan, ota mukaan vain välttämättömimmät hyödykkeet. Evakuoinnin yhteydessä on hyvä ottaa mukaan:

- joditabletit ja lääkkeet
- hygieniatarvikkeet
- ajokortti, ID-kortti, passi ja muut henkilöllisyystodistukset
- lämpimät vaatteet ja vaihtovaatteet
- rahaa/käteistä, pankkikortit, tunnuslukulaitteet
- matkapuhelin ja laturi
- lemmikkieläimet.

Auta mielellään jotakuta, joka ei pysty siirtymään turvaan omin avuin. Ilmoita läheisillesi, minne lähdet. Vältä puheluita matkaviestinverkon kuormituksen välttämiseksi, lähetä mieluummin tekstiviesti.

## **Vältä joitakin elintarvikkeita**

Viranomaiset voivat suositella joidenkin elintarvikkeiden syömisestä ja juomisesta luopumista. Tarkoituksena on välttää radioaktiivisten aineiden saantia syödessä ja juotaessa. Juomavesi ja maito ovat esimerkkejä elintarvikkeista, joihin ydinonnettomuus nopeasti vaikuttaa. Viranomaiset saattavat myös suositella, että vältetään itse viljeltyjen elintarvikkeiden syöntiä.

# Näin me valmistaudumme

---

Viranomaisten ydinonnettomuuden varalta tehtävän valmius-suunnittelun tavoitteena on välttää akuutteja vahinkoja ja rajoittaa jälkivahinkoja niin pitkälle kuin mahdollista ja kohtuullista. Viranomaiset ovat vastuussa yleisön suojaamiseen tähtäävästä suunnittelusta. Yksityishenkilöillä on myös oma vastuunsa. Valmistaudu hankkimalla tarvittavat hyödykkeet ja miettimällä omaa valmiuttasi. Kysy mielellään itseltäsi:

- Tiedänkö, miten on toimittava, jos kuulen varoitusmerkin?
- Onko minulla ja perheelläni tarvitsemamme voidaksemme pysytellä sisällä joitakin päiviä?
- Mihin voin mennä, jos on siirryttävä turvaan?
- Missä joditablettini ovat?
- Miten toimin saadakseni lisätietoja?

## Näin viranomaiset toimivat

Pelastustoimista ja yleisön suojelemisesta säteilyltä ydinonnettomuudessa vastaa lääninhallitus. Lääninhallitus puolestaan saa neuvoja ja tukea keskusviranomaisilta kuten Ruotsin yhteiskuntasuojelu- ja valmiusviranomaiselta (MSB), Säteilyturvaviranomaiselta, Maatalousvirastolta ja Elintarvikevirastolta. Kuntien pelastuspalvelut, Poliisilaitos, Merivartiostolaitos, Liikennevirasto

ja Uppsalan läänin alue avustavat myös valmiudessa.

## **Ydinvoimaloilla on valmius**

Onnettomuuden sattuessa päästöjä voi kulkeutua ilmaan ja veteen. Ruotsin ydinvoimaloilla on tekniikka ja suunnittelu radioaktiivisten aineiden päästöjen estämiseksi tai rajoittamiseksi.

## **Kodin oma valmius**

Valmistautuneena kriisitilanteesta selviää helpommin. Se koskee kaikenlaisia kriisitapahtumia: sähkö-, lämpö- ja vesikatkosta tai ydinonnettomuutta.

Valmistautuminen riippuu siitä, asuuko esimerkiksi maaseudulla tai taajamassa, omakotitalossa vai kerrostaloasunnossa. Sen johdosta kodin oma valmius on mukautettava yksilöllisen tilanteen mukaan. Joistakin asioista voi huolehtia yhdessä ja joitakin asioita voi lainata toisilta.

## **Valmistaudu pysymään sisätiloissa**

Ydinonnettomuudessa on suojautumisen johdosta ehkä tarpeellista pysyä sisällä joitakin päiviä. Kodin omaa valmiutta suunniteltaessa tärkeää on ruoka, vesi, lämmitys sekä mahdollisuus saada uutisia ja tietoja.



**Puhdas juomavesi.** Varastoi vesisäiliöitä siltä varalta, ettei hanavettä voi käyttää. Laske vähintään kolme litraa aikuista kohden vuorokaudessa. Säilytä vettä pimeässä ja viileässä paikassa.



**Ruoka.** Pidä kotona ruokaa, jolla on pitkä säilyvyys. Valitse nopeasti valmistettavaa ruokaa, joka vaatii vähän tai ei lainkaan vettä. Joitakin esimerkkejä: säilykkeet, pasta, linssit, pavut, juurekset, pähkinät, kahvi, sulatejuusto, näkkileipä, korput tai muu leipä, joka säilyy pitkään.



**Lämpö.** Sähkön katketessa asunto voi nopeasti jäähtyä. Sen tähden lämpimät vaatteet, nestekaasulämmitin, spriikeitin ja sen polttoaine, lämpökynntilät, makuupussit, viltit ja tulitikut on hyvä pitää varalla. Muista palovaara!



**Pidä itsesi ajan tasalla.** Paristoilla tai aurinkokennoilla toimiva radio on hyvä apuväline. Vakavassa tapahtumassa on tarpeellista vastaanottaa viranomaisten informaatiota P4 Upplandin radiolähetysten kautta. Matkapuhelimen voi pitää ladattuna auton lisäparistoilla tai laturilla. Kirjoita tärkeät puhelinnumerot paperille.

Lue lisää esitteestä "Jos kriisi puhkeaa tai sota syttyy", joka on lähetetty koteihin postitse. Lisätietoja kotivalmiudesta saa verkkosivulta [msb.se](https://www.msb.se).



# Näin saat lisätietoja

---

Hae tietoja oikeasta lähteestä. Viranomaiset käyttävät Ruotsin radion P4-kanavaa tietojen levittämiseen. Älä usko huhuihin, suhtaudu ennen kaikkea lähdekriittisesti sosiaalisessa mediassa leviäviin tietoihin. Käytä useita uskottavia lähteitä tietojen paikkansapitävyuden varmistamiseksi.

**Lääninhallitus:** Joditabletteja koskevat kysymykset tai lisätietoja ydinenergiavalmiudesta. **Sähköposti:** uppsala@lansstyrelsen.se, **puhelin:** 010-223 30 00, **www.lansstyrelsen.se/uppsala.**

**Säteilyturvaviranomainen:** Työskentelee ihmisten ja ympäristön suojaamiseksi säteilyn aiheuttamilta ei-toivotuilta vaikutuksilta. Lue lisää: **ssm.se.**

**Ruotsin yhteiskuntasuojelu- ja valmiusviranomainen (MSB):** Valvoo ja tukee ydinenergiavalmiudesta vastaavia viranomaisia. Lue lisää ulkovalvontajärjestelmästä: **msb.se/vma.**

## Kriisitiedotus

- **Ruotsin radion P4 Uppland** kanava on valmiuskanava, joka lähettää vakavissa onnettomuuksissa ja kriiseissä.
- Verkkosivusto **krisinformation.se** antaa kriiseissä jatkuvia ja koostettuja tietoja Ruotsin viranomaisilta.
- Soita kansalliseen **kriisinumeroon 113 13** lisätietojen saamiseksi tai tarjoamiseksi ydinonnettomuudessa tai muissa vakavissa kriisitilanteissa.
- Terveys- ja sairaanhoitoneuvoja saa verkkosivulta **1177.se.**



# Tarkistuslista

## Ydinvoimalan varautumisalueella asuvat:

- Tunnen varoitusmerkit ja tiedän, mitä on tehtävä.
- Olen asentanut signaalivastaanottimen ja tiedän sitä testattavan neljästi vuodessa.
- Tiedän missä säilytän jaettuja joditabletteja.

## Onnettomuuden sattuessa:

- Tiedän mihin mennä, jos tehdään evakuointipäätös.
- Tiedän, että pitää aina kuunnella Ruotsin Radion P4-kanavaa onnettomutta koskevien lisätietojen johdosta.
- Jos kehoitetaan pysymään sisällä, otan sisälle myös ulkona olevat eläimet.
- Suljen ovet ja ikkunat myös eläinsuojissa ja rehuvarastoissa.
- Päivitän oikeaan informaatioon perustuvat tietoni tunnettujen kanavien, ensi sijassa Ruotsin radion P4-kanavan kautta.

## Evakuointitilanteessa

### Ota mukaan:

- joditabletit ja lääkkeet
- hygieniatarvikkeet
- ajokortti, henkilöllisyystodistus tai passi
- lämpimät vaatteet ja vaihtovaatteet
- rahaa, pankkikortti, tunnusluku-laite
- matkapuhelin ja laturi
- lemmikkieläimet.

## Pidä mielessä:

- Ilmoita läheisille minne lähdet.
- Matkaviestinverkon kuormituksen vähentämiseksi lähetä tekstiviesti soiton sijaan.
- Auta niitä, jotka eivät pysty siirtymään turvaan omin avuin.
- Jätä eläimet, joita ei voi ottaa mukaan (tuotantoeläimet ja hevoset) sisätiloihin pari päivää riittävän rehun ja veden kanssa.
- Tiedota poliisia jätetyistä eläimistä.
- Esikoululapset ja koululaiset sekä hoivakotien asukkaat saavat evakuointiapua.

## Valmistaudu pysymään sisätiloissa seuraavasti:

- Varastoi puhdasta vettä säiliöihin tai esim. PET-pulloihin pakastimessa.
- Pidä varastossa elintarvikkeita, jotka säilyvät pitkään.
- Huolehdi lämmöstä ja ruoanlaitosta ilman sähköä kynttilöillä, retkikeittimellä ja makuupusseilla.
- Hanki paristokäyttöinen radio tai kampiradio saadaksesi ajantasaisia tietoja.



Yhteystiedot  
toisella sivulla.





# Lisätietoja onnettomuuden yhteydessä

---

Ruotsin radio P4 Uppland,  
**[www.sverigesradio.se/uppland](http://www.sverigesradio.se/uppland)**

Uppsalan läänin lääninhallitus,  
**010-223 30 00**  
**[www.lansstyrelsen.se/uppsala](http://www.lansstyrelsen.se/uppsala)**

Viranomaisten yhteinen kriisitiedotus,  
**[www.krisinformation.se](http://www.krisinformation.se)**

Ruotsin kansallinen tiedotusnumero suurien  
onnettomuuksien ja kriisien yhteydessä, **soita**  
**113 13**