

Kalmar läns författningssamling

Länsstyrelsen

08FS 2020:21

Utkom från trycket
den 2020-12-19

Föreskrifter om bildande av naturreservatet Rälla-Ekerum meddelade av Länsstyrelsen i Kalmar län

Länsstyrelsen har genom beslut 2020-12-16 med stöd av 7 kap 4 § miljöbalken (SFS 1998:808) förklarat det område i Borgholms kommun som avgränsas på bifogad karta som naturreservat med föreskrifter och skötselplan enligt nedan. Följande fastigheter ingår i reservatet: del av Halltorp 1:7 och 1:10, del av Rälla 1:7, 1:13, 1:14, 1:15, 1:17, 1:33, 1:35, 1:42, 1:47, 1:100, del av Rälla Tall 9:20 och Rälla 1:43. Reservatets namn skall vara Rälla-Ekerum.

Reservatsföreskrifter

Med stöd av 7 kap. 5, 6 och 30 §§ miljöbalken föreskriver Länsstyrelsen följande:

A. Föreskrifter enligt 7 kap. 5 § miljöbalken om inskränkningar i rätten att använda mark- och vattenområden inom reservatet

Det är förbjudet att inom reservatet:

1. Uppföra eller utöka byggnad eller anläggning.
2. Anlägga väg eller parkeringsplats.
3. Uppföra mast eller vindkraftverk.
4. Anordna upplag, tippa, dumpa eller utfylla.
5. Bedriva täktverksamhet, prospektera eller bortföra torv, alger, olja, gas, mineral eller annat geologiskt material från land eller havsbotten.
6. Borra, spränga, gräva, schakta eller muddra eller vidta åtgärd som skadar berg, mark, sten eller havsbotten.

7. Ta bort eller skada stengärdesgård eller odlingsröse.
8. Dika.
9. Utföra vattenreglering, dämna, leda bort vatten eller på annat sätt påverka hydrologin.
10. Odlar upp betesmark, slåttermark eller våtmark.
11. Använda bekämpningsmedel, kalka eller tillföra växtnäringsämnen.
12. Använda ivermektinbaserade preparat på betesdjur då de uppehåller sig inom reservatet, annat än vid direkt veterinär rekommendation.
13. Avverka, gallra, röja, beskära, ta bort eller på annat sätt skada levande eller döda träd och buskar.
14. Plantera in, så eller sätta ut växter, djur eller andra organismer.
15. Bedriva fiske eller annan verksamhet med redskap som omlagrar eller på annat sätt skadar havsbotten eller växt- och djursamhällen inom vattenområdet.
16. Anlägga fiskodling eller odling av andra växt- eller djurarter i vattenområdet.
17. Jaga inom område som framgår av beslutskartan, bilaga 2. Undantag gäller vildsvin, främmande arter samt eftersök av skadat vilt

Det är förbjudet att utan Länsstyrelsens tillstånd:

18. Dra fram ledning eller rör i vatten, på eller i havsbotten, mark, eller luft.
19. Utföra rensning av befintliga diken för att behålla vattnets djup eller läge.
20. Anlägga brygga, båthamn, förtöjningsboj eller fast anöringsplats för båt.

21. Uppföra stängsel eller annan hägnad för annat än djurhållningens behov.
22. Anlägga led, spång, ridled, cykelstig, snorkelled, löparspår, utegym, motorikbana eller liknande anordningar.
23. Uppföra belysning i motionsspår och liknande anläggningar
24. Uppföra vägbom.
25. Uppföra jaktorn
26. Utfodra vilt
27. Tillskottsutfodra betesdjur inom områdets naturbetesmarker.

B. Förpliktelser enligt 7 kap. 6 § miljöbalken för ägare och innehavare av särskild rätt till fastigheter att tåla visst intrång

Ägare och innehavare av särskild rätt till fastigheter ska tåla att följande anordningar utförs och att följande åtgärder vidtas:

1. Utmärkning av naturreservatets gränser enligt Naturvårdsverkets anvisningar.
2. Anläggande och underhåll av parkeringsplatser samt uppsättning och underhåll av informationstavlor samt andra tillgänglighetsanordningar och anläggningar som till exempel bord och bänkar, leder, spänger, stängselgenomgångar, stättor, skyltar, brygga, snorkelled, vind-/väderskydd, eldplatser, utsiktstorn, utegym/motorikbana och dass/WC.
3. Träd, buskage och grenar som uppenbart hindrar framkomlighet, skapar otrygghet, utgör en risk för byggnader eller besökares säkerhet får beskäras, fällas, kapas och/eller flyttas.
4. Förvaltaren får använda befintliga vägar inom reservatet i den utsträckning som behövs för reservatets vård och förvaltning.
5. Naturvårdande skötsel i huvudsak i form av:
 - Restaurering och nyskapande av betesmark i trädklädd betesmark, på torrängar, ljunghed, i sandiga miljöer samt i löv-, bland- och barrskog.

- Slätter och beteshävd inklusive stängsling och röjning
- Åtgärder för att gynna lövträd och lövträdsföryngring av framförallt ek i trädklädd betesmark, lövskog, tallskog och blandskog så som friställning, gallring, röjning, veteranisering, hamling och liknande åtgärder.
- Åtgärder för att gynna tall i tallskog och blandskog så som friställning, gallring, röjning, veteranisering och liknande åtgärder.
- Åtgärder för att bevara och förstärka inslaget av solexponerade, betespräglade, grova och gamla träd med god förekomst av solitära tallar, hålträd och ädellövträd av främst ek samt hassel genom friställning, gallring, veteranisering och liknande åtgärder
- Åtgärder för att gynna ett värdefullt buskskikt i trädklädd betesmark och i anslutning till andra öppna miljöer så som skapande av brynmiljöer, gläntor och liknande åtgärder.
- Åtgärder för att gynna blomrika marker med blommande buskar, träd och örter genom t.ex. bete, slätter, bränning, markstörning, insådd eller plantering
- Åtgärder för att gynna och utveckla trädens åldersfördelning samt död och döende ved i trädklädd betesmark, lövskog, blandskog, barrskog och lövsumpskog så som fällning, ringbarkning, toppkapning, veteranisering, hamling, veddepåer och liknande åtgärder.
- Åtgärder för att restaurera yngre bestånd så att ek, hassel och tall gynnas och de utvecklas mot artrika skogar eller betesmarker med strukturer av brynmiljöer, gläntor, sandblottor och död ved så som friställning, gallring, fällning, röjning, ringbarkning, veteranisering, hamling, bete, bränning och liknande åtgärder
- Åtgärder för att restaurera och gynna naturlig hydrologi och vattendynamik i våtmarker, lövsumpskog, källflöden och lövskog så som igenläggning av diken och liknande åtgärder.
- Skapande av sandblottor i tallskog och i andra sandiga marker.
- Naturvårdsbränning
- Åtgärder för att gynna hotade arter knutna till reservatets livsmiljöer
- Återetablering av hotade arter knutna till reservatets livsmiljöer.

- Upplag i samband med skötselåtgärder
- 6 Uppföljning av områdets skötsel, undersökningar och miljöövervakning av svamp, djur- och växtarter samt av mark- och vattenförhållanden.
 7. Skyddsåtgärder mot, för naturreservatets naturtyper, främmande arter eller mot arter som riskerar leda till omfattande trädöd

C. Föreskrifter enligt 7 kap. 30 § miljöbalken om rätten att färdas och vistas samt om ordningen i övrigt inom naturreservatet

Det är förbjudet att inom reservatet:

1. Parkera motorfordon, husvagn eller släpvagn annat än på anvisad plats
2. Framföra motorbåt, vattenskoter eller annan motordriven farkost med högre hastighet än 7 knop
3. Bedriva fiske eller annan verksamhet med redskap som omlagrar eller på annat sätt skadar havsbotten eller växt- och djursamhällen inom vattenområdet
4. Förtöja eller ankra båt i mer än ett dygn på samma ställe.
5. Tälta mer än ett dygn på samma ställe
6. Skada eller medvetet störa däggdjur, fåglar och andra ryggradsdjur, klättra i boträd eller uppehålla sig nära rovfågelbo, lya eller gryt.
7. Elda annat än i friluftskök eller på särskilt anvisade platser.
8. Medföra okopplad hund i betesmark under betessäsongs
9. Bryta kvistar, fälla eller skada levande eller döda träd eller buskar

Det är förbjudet att utan Länsstyrelsens tillstånd:

10. Plocka mossor, lavar eller vedlevande svampar förutom enstaka exemplar för artbestämning.

11. Gräva eller dra upp kärlväxter.
12. Samla in insekter eller andra ryggradslösa djur med fällor som dödar.
13. Placera ut skylt, tavla, affisch, konstföremål, snitsel, markering eller liknande.
14. Starta eller landa med motordrivet luftfartyg och skärmflyg eller flyga med drönare. Drönare får användas vid drift och underhållsarbete av ledningar.
15. Genomföra tävling, evenemang eller likvärdig organiserad verksamhet som väsentligt kan ändra naturmiljön eller har en betydande påverkan på friluftslivet.

Undantag från Föreskrifter

Föreskrifterna under A och C utgör inte hinder för:

Personal inom polisen, Försvarmakten, sjukvården, kustbevakningen eller räddningstjänsten att vid insatser använda motordrivet fordon, motordriven farkost och hund och vid behov vidta andra åtgärder

Försvarmakten och myndigheterna inom totalförsvarets militära del att bedriva verksamhet som syftar till att övervaka det svenska territoriet samt upptäcka eller avvisa kränkningar av detsamma. För uppförande av permanenta övervakningsanläggningar krävs tillstånd från Länsstyrelsen.

Drift och underhåll av allmän och enskild väg med tillhörande vägområde

Underhåll av bryggor, sjöbodrar, leder, cykelstigar och löparspår som har uppförts med erforderligt tillstånd

Normal skötsel och underhåll av badplatsen invid Ekerums camping på fastigheten Halltorp 1:7.

Skötsel av betesmarker inbegripande röjning, putsning, stängsling och flytt av nedfallna grenar och träd. Åtgärder ska ske i dialog med Länsstyrelsens förvaltare

Drift och underhåll av befintliga vattentäcker, brunnar och vatten- och avloppsledningar. Åtgärder som omfattar grävning eller

påverkan på träd ska samrådask med Länsstyrelsen innan åtgärd utförs. Vid akut åtgärd kan samråd ske efter att arbetet genomförts. Större förändringar och ombyggnad som påverkar naturmiljön eller de hydrologiska förutsättningarna i området är tillståndspliktigt. Föreskrifterna utgör inget hinder för att använda drönare vid ledningsarbeten eller säkerställa befintliga vattenledningar med servitut där det saknas.

Drift, underhåll, reinvestering och ombyggnad av befintliga ledningar samt underhållsröjning/skogligt underhåll av tillhörande skogsgator. Nämnade åtgärder samt transport till och från ledningens skogsgata inklusive tillfällig parkering ska samrådask med Länsstyrelsen innan åtgärd utförs. Vid akut åtgärd kan samråd ske efter att arbetet genomförts. Åtgärder som innebär nedtagning, toppning eller beskärning av träd i ledningsgatans sidoområde samt utökning av elnätet vid begärd elanslutning kräver tillstånd från Länsstyrelsen. Föreskrifterna utgör inget hinder för att använda drönare vid drift och underhållsarbete.

Vidmakthålla och underhålla befintliga utfartsvägar från fastigheterna Rälla 1:105 och Rälla 1:106 till den enskilda vägen (betecknad GA:3) på fastigheten Rälla 1:17. Om så anses erforderligt får servitut inrättas för utfartsvägarnas fortbestånd.

Ansluta utfartsväg från Rälla 1:14 via Rälla 1:17 till den närbelägna enskilda vägen betecknad GA:3.

Bedriva sådan vattenverksamhet på Rälla 1:17 som godkänts enligt Länsstyrelsens beslut 2019-05-17, dnr 535-1468-2019 angående ”Anmälan om vattenverksamhet och dispens från strandskyddsbestämmelserna för anläggande av cementring med pumpanordning och uttag av ytvatten ur vattendrag/dike på fastigheten Rälla 1:17, Borgholm kommun”. Enligt Länsstyrelsens beslut om godkännande av vattenverksamhet framgår att det gäller tills att annat beslut meddelas.

Att utföra sådan verksamhet som efter prövning getts tillstånd till enligt föreskrifterna A 21 - 31

Förvaltaren att utföra eller låta utföra de åtgärder som behövs för att uppnå reservatets syfte och som framgår av föreskrifterna B 1 – 7 ovan.

Undantag från specifika A- och C-föreskrifter

Utan hinder av A1, A6, A8, A9, A13, C9 och C13 får efter tillstånd från Länsstyrelsen åtgärder utföras för att hantera dagvatten inom reservatet. Vatten som leds in eller infiltreras i reservatet ska vara av sådan kvalitet att det inte påverkar yt- och grundvatten, slutrecipient Östersjön eller naturvärden negativt.

Utan hinder av A1, A6, A13, C9 och C13 får efter tillstånd från länsstyrelsen avloppsanläggningar anläggas som kommun och myndigheter kan komma att kräva för angränsande bostadsfastigheter. Exempel på fastigheter som kan vara berörda är Rälla 1:33, Rälla 1:106, Rälla 1:105 och Rälla 1:14 m.fl.

Utan hinder av A2, A4, A6, A8, A9, A13, C9 och C13 får efter tillstånd befintlig väg 136 och befintlig lokalgata (Hellners väg) breddas på fastigheten Rälla Tall 9:20. Det tillståndspliktiga undantaget omfattar även anläggande av ny lokalgata och GC-vägar på samma fastighet. Skyddsåtgärder ska vidtas så att områdets hotade arter långsiktigt bevaras.

Utan hinder av A1, A2, A4, A6, A13, C9 och C13 får efter tillstånd från länsstyrelsen byggnad, anläggning, väg eller parkeringsplats med tillhörande ledningar uppföras inom område som framgår av beslutskartan, bilaga 2. Syftet ska vara att gynna och stärka friluftslivets behov och det ska vara tillgängligt för allmänheten

Utan hinder av föreskriften A13 och C9 har fastighetsägaren till Rälla 1:15 rätt att, med undantag för tall över 30 cm i brösthöjdsdiameter, siktröja inom det område som är markerat på bifogad beslutskarta, bilaga 2. Eventuell uttransport av virke skall utföras vid sådan tid och på sådant sätt att skador på mark och vegetation minimeras. Skriftligt godkännande ska fås av Länsstyrelsen innan åtgärd utförs.

Utan hinder av föreskriften A13 och C9 får träd som fallit ned över befintliga vägar, leder, ledningar, stängsel, stenmurar, forn-/kulturlämningar, tomtmarker, golfbana, åker- och betesmarker tas bort och flyttas tillbaka till lämplig plats i naturreservatet.

Utan hinder av föreskriften A 13 och C9 får döda och farliga träd som inom snar framtid riskerar att falla ned över befintliga vägar, leder, ledningar, stängsel, stenmurar, forn-/kulturlämningar, tomtmarker, golfbana, åker- och betesmarker beskäras eller tas bort och flyttas tillbaka till lämplig plats i naturreservatet. Innan sådan åtgärd utförs ska godkännande fås av Länsstyrelsens reservatsförvaltare

Föreskrifterna C5, C6, C8 och C13 gäller inte jakträttsinnehavare vid jakt.

Föreskrifterna C5, C7 och C13 gäller inte fastighetsägare, fiskerättsinnehavare, jakträttsinnehavare eller jordbruksarrendator.

Föreskriften C 13 gäller inte tillfälliga aktiviteter i mindre omfattning (tex träning och tävling) eller som bedrivs inom barnomsorg och skolverksamhet.

Föreskriften C13 gäller inte traditionell tillfällig utplacering av tomtar och andra liknande föremål utmed den så kallade Tomtestigen.

Upplysningar

Med stöd av 3 § förordningen (1998:1252) om områdesskydd enligt miljöbalken m.m. fastställer länsstyrelsen tillhörande skötselplan. Förvaltare för naturreservatet är Länsstyrelsen.

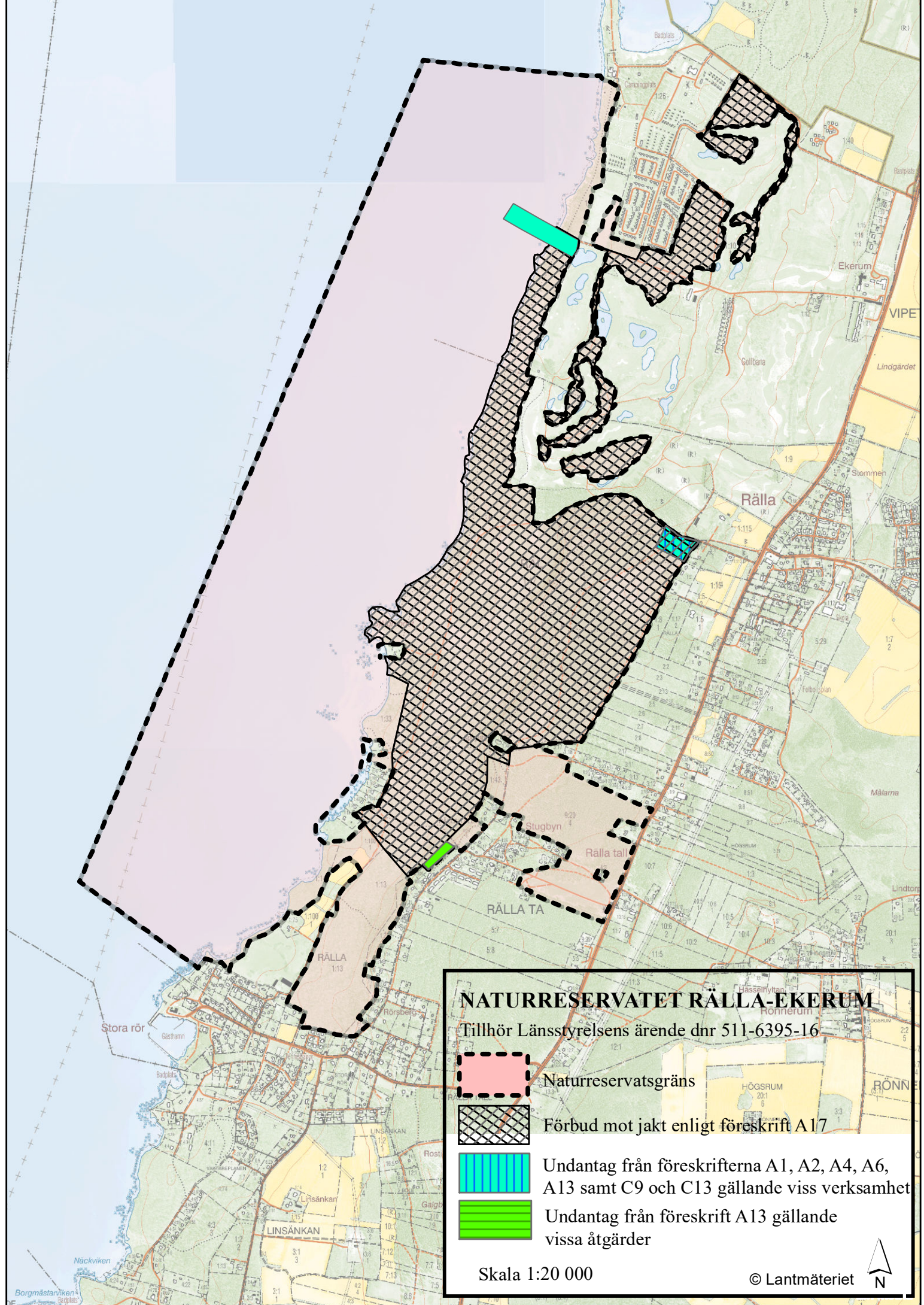
Detta beslut kan överklagas hos Regeringen, Miljödepartementet, inom tre veckor från den dag denna författning kom ut från trycket. Eventuell skrivelse sänds till Länsstyrelsen, 391 86 Kalmar.

Föreskrifterna under C ovan, enligt 7 kap. 30 § miljöbalken om rätten att färdas, vistas och om ordningen i övrigt inom naturreservatet, gäller omedelbart, även om de överklagas.

Beslutet finns på Länsstyrelsen i Kalmar under diarienummer 511-6395-16.



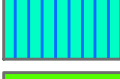

PETER SANDWALL

Malin Miller



NATURRESERVATET RÄLLA-EKERUM

Tillhör Länsstyrelsens ärende dnr 511-6395-16

-  Naturreservatsgräns
-  Förbud mot jakt enligt föreskrift A17
-  Undantag från föreskrifterna A1, A2, A4, A6, A13 samt C9 och C13 gällande viss verksamhet
-  Undantag från föreskrift A13 gällande vissa åtgärder

Skala 1:20 000

© Lantmäteriet

