

Enligt sändlista

Bildande av naturreservatet Hajdhagskogen, Othem och Lärbro socknar, Gotlands kommun

Beslut

Med stöd av 7 kap. 4 § miljöbalken beslutar länsstyrelsen att förklara det område som avgränsats med heldragen svart linje på bifogad karta, bilaga 1, som naturreservat (nedan även kallat reservat). Naturreservatet har den avgränsning som framgår av bifogad karta och med de gränser som slutligen utmärks i fält.

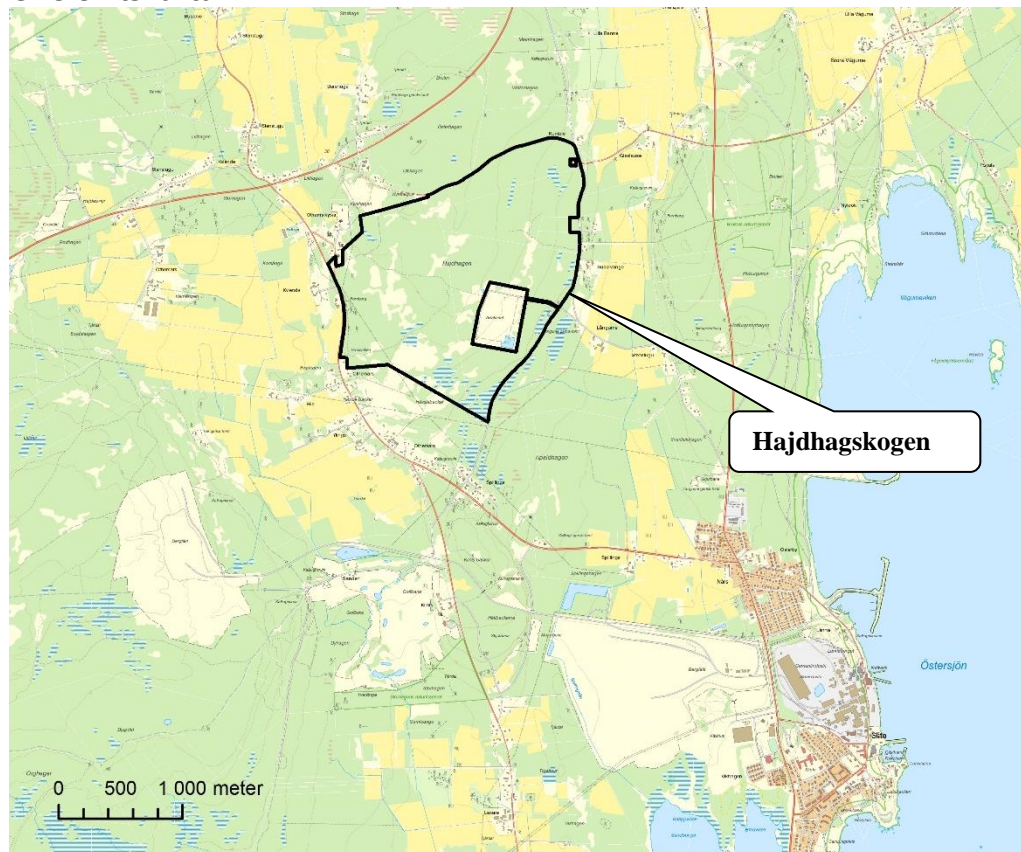
Reservatets namn ska vara Hajdhagskogen.

Beslutet riktar sig till var och en, fastighetsägare och innehavare av särskild rätt, vars rättigheter att använda mark- och vattenområden berörs inom reservatsområdet.

Uppgifter om naturreservatet

<i>Namn</i>	Hajdhagskogen
<i>Kommun</i>	Gotland
<i>Län</i>	Gotland
<i>Lägesbeskrivning</i>	300 meter sydost om Othem kyrka, se översiktskarta
<i>Koordinat för mittpunkt (Sweref 99)</i>	N 6406063, E 723432
<i>Fastigheter</i>	Othem Långume 1:1, Othem Kviende 1:1, Lärbro Gisslause 1:16, Lärbro Gisslause 1:39, Lärbro Gisslause 1:45, Lärbro Stora Banne 1:16
<i>Ägarförhållanden</i>	Privat och statligt
<i>Areal</i>	276 hektar varav 168 hektar produktiv skogsmark
<i>Gällande naturskydd</i>	Ett 8,4 hektar stort biotopskyddsområde (beteckning SK989-2004) finns i området
<i>Nyttjanderätter m.m.</i>	Se bilagorna 4 och 5
<i>Förvaltare</i>	Länsstyrelsen i Gotlands län

Översiktskarta



© Lantmäteriet, Länsstyrelsen.

Syftet med naturreservatet

Syftet med naturreservatet Hajdhagskogen är att bevara biologisk mångfald, vårda och bevara värdefulla naturmiljöer samt att återställa eller nyskapa livsmiljöer för skyddsvärda arter.

- Skogs- och våtmarksmosaikerna med en artrik flora och fauna knutna till dessa miljöer ska vårdas och bevaras.
- Arten väddnätfjäril ska ha en gynnsam bevarandestatus.
- En gynnsam hydrologi för väddnätfjärilen och övriga arter knutna till våtmarkerna och fuktängarna ska råda.
- Strukturer som gamla träd, solbelysta träd, senvuxna träd och död ved ska förekomma i en omfattning som är gynnsam för områdets naturtyper samt typiska och rödlistade arter.
- Det ska finnas en trädslagsblandning av både tall och gran i skogarna.
- Geologiska strukturer som karsthällmarker, basiska berghällar och strandvallar bevaras.
- Biologiskt värdefulla gräsmarker, alvarmarker, kalkbarrskogar och fuktängar skyddas och sköts så att typiska arter och strukturer bibehålls.

Syftet med naturreservatet är också att inom ramen för bevarandet av biologisk mångfald och naturmiljöer tillgodose behov av områden för friluftslivet.

- Besökare ska kunna se, uppleva och få kunskap om områdets typiska livsmiljöer och arter.

Syftet ska uppnås genom:

- Naturvårdsinriktade röjningar och huggningar, löpande vid behov
- Extensivt bete
- Anordningar och åtgärder för områdets besökare, t.ex. bänkbord och stängselgenomgångar
- Naturvårdsbränning
- Biologiskt värdefulla gräsmarker, alvarmarker, fuktängar och kalkbarrskogar sköts med extensivt bete och röjning.
- Förutsättningar för det rörliga friluftslivet stärks med hjälp av enkla friluftsanordningar och underhåll av dessa.

Skälen för beslutet

Hajdhagskogen utgör ett synnerligen fint exempel på ett variationsrikt utmarksområde bestående av en mosaik med åldriga barrblandskogar, alvarmarker, våtar, fuktängar och kärr med mycket höga naturvärden.

I den södra delen av området finns ett våtmarksområde med våtar och fukthedar på 34,5 hektar. Området har fått högsta naturvärdesklass (klass 1) i länets våtmarksinventering. I den norra delen finns ett 25,9 hektar stort våtmarksområde med fukthedar som erhållit klass 2 i våtmarksinventeringen. Dessutom finns två våtmarker om 11,7 respektive 2,9 hektar med våtar, fuktängar och kärr som erhållit klass 3 i våtmarksinventeringen. I området finns 12 skogliga nyckelbiotoper med en sammanlagd areal om 79,1 hektar. Området hyser en population av väddnätfjäril.

Beslutet är en del av att uppfylla den av regeringen antagna strategin för biologisk mångfald och ekosystemtjänster. Denna strategi är Sveriges svar på hur vi ska bidra till att uppfylla den strategiska planen inom konventionen om biologisk mångfald, målen i EU:s strategi för biologisk mångfald samt målen i vårt nationella miljömålsarbete.

Prioriterade bevarandevärden

<i>Naturtyper</i>	6110 Basiska berghällar *6280 Alvar 6410 Fuktängar 7230 Rikkärr *8240 Karsthällmarker *9010 Taiga 9070 Trädklädd betesmark
<i>Strukturer och funktioner</i>	Ostörd hydrologi, viss tuvighet i rikkärren, skoglig kontinuitet, gamla tallar och granar, stående och liggande död ved, gamla enbuskar, blekeutfällning
<i>Arter</i>	<ul style="list-style-type: none">• Väddnätfjäril• Övriga insekter samt kärlväxter knutna till våtmarkerna och de öppna gräsmarkerna, t.ex. svartfläckig blåvinge, ängsvädd, ängsnycklar, majviva och luktsporre• Arter knutna till luckig, betespräglad barrskog, delvis på fuktig mark, t.ex. reliktbody och svartgrön spindling• Svampar, mossor och lavar knutna till gammal, sluten barrskog med stort inslag av gran och död ved, t.ex. bullspindling och kattfotslav
<i>Friluftsliv</i>	Vandringsleder

*Prioriterad naturtyp enligt EU:s art- och habitatdirektiv

Föreskrifter

För att uppnå och tillgodose syftet med naturreservatet beslutar länsstyrelsen med stöd av 7 kap. 5, 6 och 30 §§ miljöbalken samt 22 § förordningen (1998:1252) om områdesskydd enligt miljöbalken m.m. att nedan angivna föreskrifter ska gälla för naturreservatet.

A Föreskrifter enligt 7 kap. 5 § miljöbalken om inskränkningar i rätten att använda mark- och vattenområden

Utöver vad som i övrigt gäller är det förbjudet att inom reservatet:

1. uppföra eller utföra byggnad eller anläggning,
2. anlägga väg,
3. dra fram mark- eller luftledning,
4. gräva, schakta, fylla ut, spränga, borra eller på annat motsvarande sätt påverka mark eller block,
5. anordna upplag,
6. dika, dikesrensa, dämna eller utföra annan åtgärd som påverkar områdets hydrologi.
7. avverka, upparbeta eller bortföra levande eller dött träd eller buske eller utföra annan skogsbruksåtgärd,
8. tillföra växtnäringssämne eller använda kemiskt eller biologiskt bekämpningsmedel,
9. avsiktligt införa såväl främmande som inhemsk växt,- svamp eller djurart, t.ex. plantera in träd eller så in blommor.

Föreskrifterna ovan (A) ska inte utgöra hinder för:

- a) förvaltaren, eller den som förvaltaren utser, att utföra de åtgärder som framgår av föreskrifterna enligt 7 kap 6 § miljöbalken nedan,
- b) normalt underhåll av befintliga vägar, traktorvägar och luftledning,
- c) genomförande av inskrivna rättigheter gällande ledningsrätt, officialservitut, och nyttjanderättsavtal enligt bilagorna 4 och 5.

Det är förbjudet att utan länsstyrelsens tillstånd:

- d) utföra borrhål för kontroll av deponiverksamhet på fastigheten Långume 1:3.

B Föreskrifter enligt 7 kap. 6 § miljöbalken om vad ägare och innehavare av särskild rätt till fastighet förpliktas att tåla

1. röjning och uppmärkning av reservatsgränsen,
2. uppsättning och underhåll av skyltar med information om reservatet,
3. betesdrift eller annan hävd (inklusive uppförande och underhåll av stängsel, grindar och stängselgenomgångar) inom området,
4. natur- och kulturvårdsinriktad röjning, plockhuggning, luckhuggning och hamling, i varierande omfattning utifrån markens kulturprägel,

5. flytta träd som fallit ned över befintliga vägar, stigar, ledningar, stängsel eller tomtmarker till lämplig plats,
6. restaurera hydrologi, ta bort upplag, skrot och stängselrester,
7. användning av nödvändiga beprövade metoder i syfte att bekämpa invasiva arter,
8. användning av nödvändiga beprövade skötselmetoder i syfte att bevara naturvärden och kompensera för förlust av naturvärden som hotas av invasiva arter,
9. naturvårdsbränning och tillskapande av jordblottor i barrskogen i den norra delen av reservatet,
10. anläggande och underhåll av anordningar för besökare, t.ex. spänger, bänkbord och grillplats mm,
11. anläggande av väg och parkeringsplatser enligt bifogad karta, bilaga 3,
12. vandringsleder och stigar, anläggs, underhålls och utvecklas,
13. undersökning och dokumentation av mark, vegetation samt växt- och djurliv i uppföljningssyfte.

C Föreskrifter enligt 7 kap. 30 § miljöbalken om rätten att färdas och vistas och om ordningen i övrigt i naturreservatet

Utöver vad som i övrigt gäller är det förbjudet att inom reservatet:

1. skada levande eller dött träd eller buske,
2. framföra motordrivet fordon utanför väg markerad med röd heldragen linje på karta, bilaga 3.

Det är förbjudet att utan Länsstyrelsens tillstånd:

3. plocka eller skada rödlistade växter, svampar och lavar, eller störa djurlivet.

Fastställelse av skötselplan

Länsstyrelsen fastställer i enlighet med 3 § förordningen (1998:1252) om områdesskydd enligt miljöbalken m.m. bifogad skötselplan, bilaga 2, för naturreservatets långsiktiga vård.

Beskrivning av ärendet

Ärendets beredning

Områdets naturvärden har varit kända under en längre tid. Områdets höga naturvärden har dokumenterats ytterligare under Länsstyrelsens inventeringar av marksvamp år 2016. Vid dessa inventeringar har det visat sig att området hyser stora och viktiga skogliga värdekärnor.

Under september och oktober år 2017 ersattes markägarna i reservatet för den inskränkning reservatet innebär i pågående markanvändning enligt ersättningsreglerna i 31 kap miljöbalken. Ersättningen skedde genom överenskommelse om inträngsersättning mellan länsstyrelsen och markägarna. Vad gäller fastigheten Othem Kviende 1:1 har staten genom Naturvårdsverket förvärvat fastigheten.

Redogörelse av inkomna synpunkter på beslut och skötselplan finns i redovisade bilaga 6.

Motivering till beslutet

Motiv till skyddsformen naturreservat

Länsstyrelsen har bedömt att det är ett angeläget allmänt intresse att naturreservatet Hajdhagskogen, med dess arter och livsmiljöer, bevaras och främjas långsiktigt. Området består av ett större utmarksområde som hyser skogs- och våtmarksmosaiker, alvarmarker, kalkhällmarker och fuktängar med mycket höga naturvärden. För att uppnå detta krävs skötsel i olika utsträckning i Hajdhagskogens naturmiljöer. Skogsbruk skulle påverka områdets naturvärden starkt negativt. För att kunna ge berörda markägare full ekonomisk ersättning för intrång i skogsbruket och för att garantera området det skydd och den skötsel som behövs för att bevara naturvärdena långsiktigt är det motiverat att skydda området som naturreservat.

Motivering av föreskrifterna

A-föreskrifter

Föreskrift 1-7 syftar till att förhindra fysisk skada på framför allt mark och berg, skog och vegetation samt hydrologi. Åtgärderna som förbjuds bedöms kunna orsaka så stor skada på och förändring av naturmiljön att den biologiska mångfalden påverkas negativt.

Föreskrift 8 syftar till att förhindra att den naturliga och artrika flora och fauna som finns i området påverkas negativt av den skadliga inverkan som bekämpningsmedel och växtnäringsämnen har.

Föreskrift 9 syftar till att förhindra att den naturliga och artrika flora och fauna som finns i området, med dess lokala genetiska material, slås ut eller förändras negativt på grund av införsel av arter utifrån.

Föreskrift d) avser tillståndsplikt för utförande av tillkommande borrhål för kontroll av deponiverksamheten på fastigheten Othem Långume 1:3. Tillståndsplikt införs för att minimera risk för skada på naturvärden i samband med planering av utförande av nya borrhål för provtagning.

B-föreskrifter

Föreskrift 1-2 och 10-12 syftar till att bibehålla och öka reservatets tillgänglighet och uppnå reservatets syfte kopplat till friluftslivet. Föreskrift 1 är också nödvändig för att befästa reservatets juridiska status.

Föreskrift 3-9 syftar till att möjliggöra naturvårdande skötsel av reservatet. Skötselåtgärderna är de som med dagens kunskap bedöms mest lämpliga för att gynna områdets ingående naturmiljöer och arter samt bibehålla och utveckla den biologiska mångfalden. Skötselåtgärderna bedöms även stärka tillgängligheten och reservatets värde för friluftslivet.

Föreskrift 7-8 syftar till att möjliggöra bekämpning av invasiva arter, men också att kompensera för den förlust av biologisk mångfald som invasiva arter orsakar. Invasiva arter är ett stort och växande hot mot biologisk mångfald då de kan konkurrera ut inhemska arter, förändra näringskedjor eller helt förändra naturmiljöer. I Hajdhagskogen förekommer arten tysklönn rikligt i den nordvästra delen av reservatet. Arten har planterats närmast husen och kyrkan. Tysklönn är mycket expansiv på Gotland. Andra expansiva arter är raklosta, spärroxbär och liguster. De invasiva arterna hotar att tränga undan naturligt förekommande arter. Då är det viktigt att det finns föreskrifter som tillåter en snabb bekämpning.

Föreskrift 13 syftar till att kunna följa upp reservatets naturmiljöer och arter för att kunna anpassa skötsel och skötselplan i framtiden om naturmiljöerna och arterna visar på negativa trender. Uppföljningen är även viktig för att kunna följa utvecklingen av biologisk mångfald och naturmiljöer på regional, nationell och internationell nivå.

C-föreskrifter

Föreskrift 1-3 syftar till att minska störningen på naturmiljön.

Miljö kvalitetsmål

Beslutet ger ett långsiktigt skydd till våtmarker och skogar med höga naturvärden samt till en rik biologisk mångfald med många sällsynta arter. Beslutet bidrar därmed till att uppfylla miljö kvalitetsmålen *Myllrande våtmarker*, *Levande skogar* och *Ett rikt växt- och djurliv*. Då merparten av områdets naturmiljöer är

hävdgynnade och föreslås en hävdbetingad skötsel, bidrar beslutet även till att uppfylla miljö kvalitetsmålet *Ett rikt odlingslandskap*.

Våtmarker och stabila skogsekosystem fungerar buffrande i sin förmåga att hålla vatten och näringsämnen. Reservatets vattenhållande förmåga bidrar till miljö kvalitetsmålet *Grundvatten av god kvalitet*.

Beslutet bidrar även indirekt till att uppfylla andra miljö kvalitetsmål. Våtmarker och gamla barrskogar lagrar in stora mängder kol i både marken och träden och sänker därigenom koldioxidhalten i atmosfären. Detta motverkar växthuseffekten. Bevarandet av dessa naturmiljöer bidrar därmed till att uppfylla miljö målet *Begränsad klimatpåverkan*.

Ekosystemtjänster

Hajdhagskogen hyser en variation av friska och motståndskraftiga ekosystem. Naturmiljön bidrar till att bevara biologisk mångfald och artrikedom långsiktigt i Sverige och i världen. En stor mångfald av växter och djur försäkrar oss tillgång till alla nyttor arterna bidrar med i ekosystemen och som vi är beroende av, såsom pollinering, nedbrytning och näringsåterförsl, jordbearbetning, predation av skadedjur på grödor och plantor och tillväxt av skogen genom mykorrhizasvampar.

Reservatet får en lokal negativ påverkan på virkesproduktionen, då skogsbruk är förbjudet. Påverkan är dock relativt liten då skogen har en relativt låg tillväxt för gotländska förhållanden.

Reservatet hyser naturbetesmarker och ytterligare naturbetesmarker ska restaureras. Dessa marker bidrar positivt till den lokala köttproduktionen på Gotland.

Våtmarkerna renar vattnet när det rinner igenom reservatet. De håller också kvar vattnet längre på våren och samlar på sig vatten under stora flöden. Detta ger en utjämnande effekt på vattenflödet vilket minskar översvämningensrisken nedströms under höga flöden.

Intresseprövning enligt 7 kap 25§ miljöbalken

Bildande av naturreservat är en fråga som är angelägen för det allmänna, och som syftar till att uppfylla nationella och internationella mål om biologisk mångfald och ekosystem. Länsstyrelsen bedömer att inskränkningarna i enskilds rätt att använda mark och vatten inte går längre än vad som krävs för att syftet med skyddet ska tillgodoses (7 kap. 25 § miljöbalken). I denna bedömning ingår valet av område, avgränsningen av området och reservatsföreskrifterna.

Valet av område är motiverat utifrån områdets höga natur- och friluftsvärden, se rubriken ”Skälen för beslut”.

I avgränsningen av reservatet har endast mark inkluderats som behövs för att uppnå syftet med skyddet.

Söder om reservatet finns alvarmarker med höga naturvärden. Här har någon överenskommelse med markägarna inte kunnat nås i frågan om intrång. Länsstyrelsen bedömer att de skogliga värdekärnorna skyddats i det befintliga reservatet, och att det är angeläget att dessa områden nu får formellt skydd.

Reservatets A- och B-föreskrifter är inte mer inskränkande än vad som krävs för att uppnå syftet med skyddet, se rubriken ”Motivering av föreskrifterna

Andra sakförhållanden

Länsstyrelsen bedömer att beslutet är förenligt med en från allmän synpunkt lämplig användning av mark- och vattenresurser.

Länsstyrelsen bedömer att beslutet är förenligt med hushållningsbestämmelserna i 3 och 4 kap. miljöbalken. Området berörs inte av några riksintressen.

Vidare bedömer länsstyrelsen att beslutet överensstämmer med Bygg Gotland – översiktsplan för Gotlands kommun 2010–2025. Det aktuella området har ingen föreslagen förändrad användning i översiktsplanen.

Konsekvensutredning

I enlighet med vad som sägs i 4 och 5 §§ förordningen (2007:1244) om konsekvensutredning vid regelgivning, har länsstyrelsen bedömt att föreskrifterna enligt 7 kap. 30 § miljöbalken innebär så begränsade kostnadsmissiga och andra konsekvenser att det saknas skäl för en konsekvensutredning av regelgivningen.

Bestämmelser som beslutet grundas på

Bildande av naturreservat

Enligt 7 kap. 4 § miljöbalken får ett mark- eller vattenområde förklaras som naturreservat av länsstyrelsen i syfte att bevara biologisk mångfald, vårda och bevara värdefulla naturmiljöer eller tillgodose behov av områden för friluftslivet.

Föreskrifter och skälen för beslut

Enligt 7 kap. 5 § miljöbalken ska skälen för beslutet anges, i beslutet om att bilda naturreservat.

Enligt samma paragraf ska det i beslutet också anges de inskränkningar i rätten att använda mark- och vattenområden som behövs för att uppnå syftet med reservatet, såsom förbud mot bebyggelse, uppförande av stängsel, upplag, schaktning, täkt, uppodling, dikning, plantering, avverkning, jakt, fiske och användning av bekämpningsmedel. En inskränkning får innebära att tillträde till området förbjuds under hela eller delar av året.

Enligt 7 kap. 6 § miljöbalken får länsstyrelsen, om det behövs för att tillgodose syftet med naturreservatet, förplikta ägare och innehavare av särskild rätt till fastighet att tåla sådana intrång som att det inom området

1. anläggs vägar, parkeringsplatser, vandringsleder, raststugor, tältplatser, badplatser, sanitära inrättningar eller liknande anordningar,
2. bereds tillträde till mark för allmänheten där allmänheten annars inte har rätt att vistas,
3. utförs gallring, röjning, slåtter, plantering, betesdrift, avspärrning eller liknande åtgärder, eller
4. genomförs undersökningar av djur- och växtarter samt av mark- och vattenförhållanden.

Enligt 7 kap. 30 § miljöbalken får föreskrifter meddelas om rätten att färdas och vistas inom ett område som skyddas, och om ordningen i övrigt inom området, om det behövs för att tillgodose syftet med skyddet. Vidare anges att föreskrifterna ska gälla omedelbart, även om de överklagas. Enligt 22 § förordningen (1998:1252) om områdesskydd får länsstyrelsen meddela föreskrifter enligt 7 kap. 30 § miljöbalken.

Skötselplan

Enligt 3 § förordningen (1998:1252) om områdesskydd skall länsstyrelsen fastställa en skötselplan för naturreservatets långsiktiga vård. En skötselplan skall ingå i varje beslut om bildande av ett naturreservat.

Förvaltare av naturreservatet

Enligt 21 § förordningen (1998:1252) om områdesskydd är länsstyrelsen förvaltare av naturreservatet om förvaltningen inte överlåts.

Intresseprövning

Varje medborgares egendom är tryggad genom att ingen kan tvingas avstå sin egendom till det allmänna eller tåla att det allmänna inskränker användningen av mark eller byggnad, utom när det krävs för att tillgodose angelägna allmänna intressen (2 kap. 15 § 1 st. regeringsformen). Hänsyn tas till enskilda intressen vid prövning av frågor om skydd av områden. En inskränkning i enskilds rätt att använda mark eller vatten som grundas på skyddsbestämmelse får därför inte gå längre än som krävs för att syftet med skyddet skall tillgodoses. (7 kap 25 § miljöbalken). Det innebär att nyttan med den vidtagna åtgärden måste stå i proportion till det utförda och att mer ingripande åtgärder än vad som behövs i det enskilda fallet inte får användas. Utgångspunkten för naturreservat är att ingrepp som motiveras av hänsyn till naturvårds- och miljöintressen betraktas som angelägna allmänna intressen (Prop.1997/98:45, del 2, s. 97). Likaså anges i förarbetena att inskränkningen i den enskildes rätt kan gå långt i syfte att skydda miljö och natur.

Beskrivning av naturreservatet

Hajdhagskogen består av karga kalkrika utmarker. Området ligger i en vattendelare och har liten tillrinning. Marken är flack och har mycket svag dränering. Ancyclusvallen som utgör en markant strandvall för forna Ancyclus-sjön slingrar sig genom området. Längs med områdets östra kant finns svallat strandgrus som ligger i tydliga strandvallar där markytan sluttar markant mot öster. Merparten av området har mycket tunna jordlager. Naturtyperna har en flikig mosaikartad utbredning. Alvarskogar på lagrad kalksten med tunna lager vittringsjord dominerar. Öppen mark finns i form av alvar, rikkärr och fuktängar. I den norra delen av området finns ett välhävdad skogsbete. Längs med områdets östra kant planar strandvallarna ut och övergår i blottat berg av mägersten. En dryg tredjedel av området består av öppen, trädfattig alvarmark med en varierande karaktär. Stora ytor har påtaglig vätkaraktär med bleke och grusig vittringsjord. Här finns flera intressanta övergångar mot fuktängar med relativt heltäckande grässval samt även mot rikkärr. Här växer älväxing, blåtåtel, slankstarr, hirsstarr, ängsstarr, blodrot, kustarun, kärrknipprot, brudsporre, krissla och vildlin. Dessutom hyser fuktängar och våtar synnerligen rikliga förekomster av ängsvädd, varför området rimligen bör vara intressant som föryngringsområde för väddnätfjäril. Rena hållmarkspartier finns men i mindre omfattning. Några stråk med karstvittring finns liksom områden med basiska berghällar. På hållmarksalvaren växer vit fetknopp, långbladig spåtistel, solvända, backtimjan och bergjohannesört. Här finns även enlav och älghornslav.

I den norra och västra delen av området finns luckiga fullskiktade alvarskogar på tunna lager vittringsjord. Dessa skogar har naturvärden av absolut toppklass. Här finns starkt åldriga, grova och senvuxna överståndare av tall. Graninslaget är mycket påtagligt och ökande. Granen uppvisar synnerligen värdefulla strukturer. De är påtagligt senvuxna, och har påtagligt avsmalnande stambaser, täta grenvarv, nedåtriktade grenar, flagig bark samt korta mörkgröna barr. Vissa av granarna är mycket gamla. Gammelgranlav finns i mycket stor omfattning och även kattfotslav finns på granarna. Tallarna har väl utvecklad så kallad pansarbark. De två arterna vedskalbaggar smedbock och relikbock finns i området. Död ved finns i god omfattning, både som lågor och torrakor. Stamformade enbuskar, en del av dem av mycket hög ålder karakteriserar buskskiktet. På gamla rutnade stubbar förekommer dvärgbägarlav.

Skogen på strandvallarna har en något annan karaktär. Skogen har även här mycket höga naturvärden med klar dominans av tall och gran. Här märks även ett inslag av arter som ask, apel, idegran och ek. Buskskiktet är väl utvecklat vilket gör området bitvis svärgenomträngligt med slån, nypon, skogstry och den på Gotland ovanliga arten benved. Under svampinventeringen hittades flera naturvårdsintressanta arter.

Upplysning

Föreskrifterna under C ovan, enligt 7 kap. 30 § miljöbalken om rätten att färdas, vistas och om ordningen i övrigt inom naturreservatet, gäller omedelbart även om beslutet överklagas.

Den som vill göra anspråk på ersättning eller kräva inlösen av fastighet ska väcka talan hos mark- och miljödomstolen mot staten inom ett år från det att beslutet på vilket anspråket grundas har vunnit laga kraft vid påföljd att rätten till ersättning eller inlösen annars går förlorad.

Detta beslut ska kungöras i länets författningssamling och i ortstidningar.

Länsstyrelsen kan meddela dispens från föreskrifter om det finns särskilda skäl och om det är förenligt med förbudets eller föreskriftens syfte.

Enligt 1 § 2 kap. Kulturmiljölagen (1988:950) är fornlämningar skyddade. Av 2 § samma kapitel framgår att det till en fornlämning hör ett så stort område på marken, sjö- eller havsbotten som behövs för att bevara fornlämningen och ge den ett tillräckligt utrymme med hänsyn till dess art och betydelse. Detta område benämns fornlämningsområde.

Länsstyrelsen ska enligt 2 kap. 8 § miljötillsynsförordningen (2011:13) utöva operativ tillsyn över att naturreservatets föreskrifter följs. Enligt 29 kap. 2 och 2a §§ miljöbalken gäller bl.a. att brott mot föreskrift som meddelats med stöd av 7 kap. miljöbalken kan medföra straffansvar. Har någon vidtagit åtgärd i strid mot meddelad föreskrift, kan länsstyrelsen enligt 26 kap. 9 och 14 §§ miljöbalken vid vite förelägga om rättelse.

Enligt 4 § skogsvårdslagen (1979:429) ska bestämmelser i denna lag eller med stöd av lagen meddelade föreskrifter inte tillämpas i den mån vad där sägs strider mot föreskrifter för naturreservatet. Det innebär t.ex. att eventuella vindfällan och stormskadad skog lämnas orörda.

Enligt 3 kap. 9 § lagen (2003:778) om skydd mot olyckor har, efter en eventuell brand, ägaren eller nyttjanderättshavaren ansvar för bevakning i den utsträckning som har beslutats av räddningsledaren efter avslutad räddningsinsats. Om det behövs bevakning med hänsyn till risken för ny brand, och den inte kommer till stånd, får räddningsledaren utföra bevakningen på ägarens eller nyttjanderättshavarens bekostnad.

Du kan överklaga beslutet

Se bilaga 7.

De som medverkat i beslutet

Beslutet har fattats av landshövding Anders Flanking med naturvårdshandläggare Magnus Martinsson som föredragande. I den slutliga handläggningen har även naturvårdshandläggarna Ingrid Thomasson, Tomas Johansson, Mattias Vejzens och kulturmiljöhandläggare Katarina Amér medverkat.



Anders Flanking



Magnus Martinsson

Så här hanterar vi dina personuppgifter

Information om hur vi hanterar dessa hittar du på
www.lansstyrelsen.se/dataskydd.

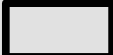
Bilagor

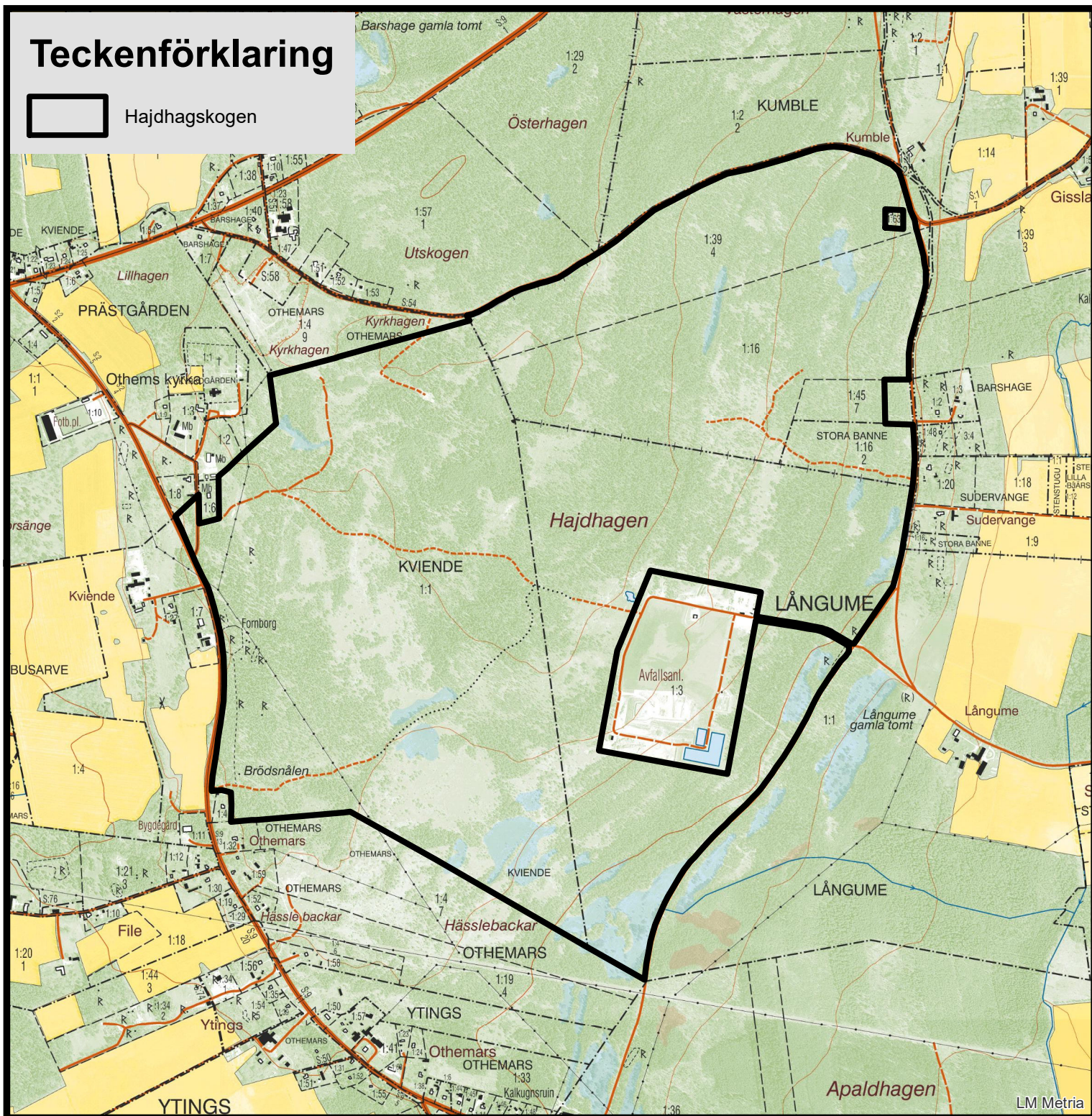
1. Karta till beslutet
2. Skötselplan
3. Vägar och parkeringar
4. Ledningsrätt
5. Nyttjanderätter
6. Redogörelse av inkomna synpunkter på beslut och skötselplan
7. Hur du överklagar beslutet



Karta tillhörande beslut om naturreservatet Hajdhagskogen

Teckenförklaring

 Hajdhagskogen



0 1 000 meter

1:15 000

Skötselplan för naturreservatet Hajdhagskogen

1. Administrativa data

Objektnamn	Hajdhagskogen
Skyddsform	Naturreservat
Län	Gotland
Kommun	Gotland
Nyttjanderätter och servitut	Se bilaga 4
Landareal och totalareal (ha)	276,0

Prioriterade bevarandevärden:	Areal (ha)
Naturtyper	
*6110 Basiska berghällar	0,4
*6280 Alvar	58,8
6410 Fuktängar	6,6
7230 Rikkärr	22,2
*8240 Karsthällmarker	0,1
*9010 Taiga	155,6
9070 Trädklädd betesmark	24,0
Ingen naturtyp	8,3

Strukturer och funktioner Ostörd hydrologi, viss tuvighet i rikkärren, skoglig kontinuitet, gamla tallar och granar, stående och liggande död ved, gamla enbuskar, blekeutfällning

- Arter
- Väddnätfjäril
 - Övriga insekter samt kärlväxter knutna till våtmarkerna och de öppna gräsmarkerna, t.ex. svartfläckig blåvinge, ängsvädd, ängsnycklar, majviva och luktsporre
 - Arter knutna till luckig, betespräglad barrskog, delvis på fuktig mark, t.ex. reliktböck och svartgrön spindling
 - Svampar, mossor och lavar knutna till gammal, sluten barrskog med stort inslag av gran och död ved, t.ex. bullspindling och kattfotslav

Friluftsliv Vandringsled

*Prioriterade naturtyper enligt EU:s art- och habitatdirektiv.

2. Beskrivning av området

Allmänt

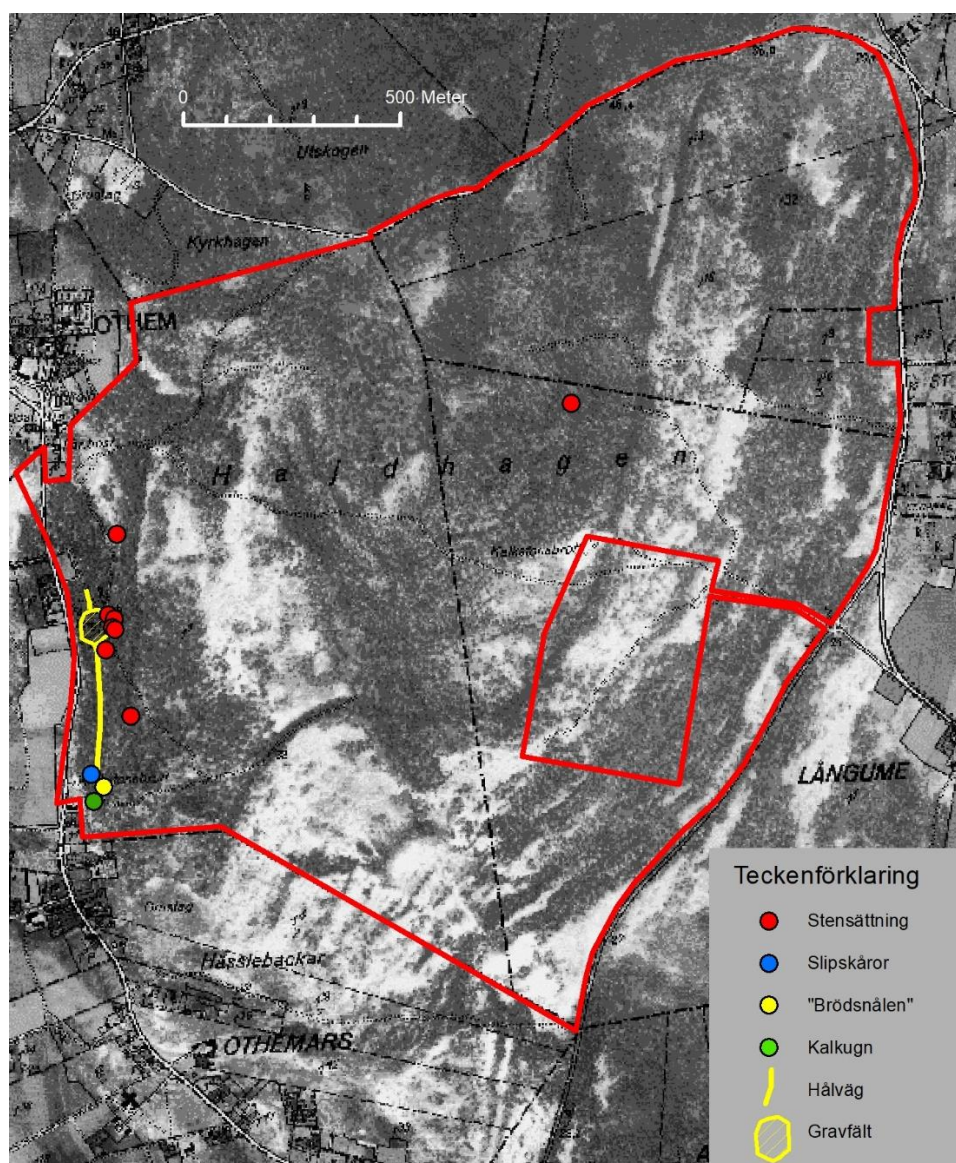
Hajdhagskogen är ett stort sammanhängande kargt utmarksområde bestående av en mosaik av äldre barrblandskog, alvarmarker och våtmarker. Mer högre skog finns på svallat strandgrus i områdets sydöstra del, i övrigt upptas skogen av starkt senuxen skog på tunna lager jord. Alvarmarkerna domineras av växelfuktiga grusalvar som på många håll bildar övergångar mot områdets rikkärr. På något håll finns även hållmarker med välutvecklade karstsprickor. Skogen domineras till stor del av tall med ett mindre inslag av gran. Boniteten, det vill säga markens virkesproducerande förmåga, varierar från mycket svag till närmast normalgod för Gotland. I området finns tio registrerade nyckelbiotoper med en sammantagen areal av 74,8 hektar. En dryg tredjedel av området består av öppen, trädfattig alvarmark med varierande naturförhållanden. Stora ytor har påtaglig våtkaraktär med bleke och grusig vittringsjord. Merparten av området har mycket tunna jordlager och består av alvarskogar på lagrad kalksten på tunna lager vittringsjord som är bildad *in situ* (på platsen). Områdets våtmarker har höga naturvärden och i den södra delen av området finns ett 34,5 hektar stort våtmarkskomplex som erhållit högsta naturvärdesklass i länets våtmarksinventering. Både kärr och våtmarker har en växelfuktig våtkaraktär. De präglas i hög grad av den nederbörd som faller över våtmarkerna. Den flacka topografin gör att avrinningen är svag och att hydrologin i våtmarkerna i styrs av nederbörd och avdunstning. Området är hydrologiskt opåverkat.

3. Kulturhistorisk beskrivning

Förhistorisk markanvändning

Förleden i namnet *Othem* (Otaim i runinskrift) anses komma från 'otta', 'tidig morgon', och att man från ett visst håll ska ha sett solen över trakten under tidig morgon. De svenska *-hem*-namnen anses allmänt vara mycket gamla. De gotländska *-hem*-namnen anses dock vara relativt unga. Betydelsen av *-hem* anses vara 'bygd', 'bebyggd', 'gård', 'trakt', 'by'. Namnet *Lärbro* skrevs under medeltiden *Ledhubro*, *Ladhabro* osv. och har till förled ordet *lada*, som är bildat från fornsvenskans *ladha*, 'stapla', 'lasta', med betydelsen något 'uppstaplat', 'lastat'. Man har menat att *Lärbro* syftat på utfyllnad i sankmarker vid Lärbro kyrka, på en upplagsplats vid utfyllnaden eller på en lastbro, en hamn. Kyrkan i Lärbro ligger just i kanten till det forna sundet mellan Storlandet och Ruteön som då utgjorde en egen ö norr om sundet mellan Kappelshamnsviken och Vägumeviken. När det gäller gotländska skogsmarker betecknar ordet *hajd* hållmarksskog. Ordet *hajd* har dock två betydelser på Gotland, dels helt trädlös mark, alltså öppen mager hedmark, dels mycket mager hållmarkstallskog. I fallet med Hajdhagskogen rör det sig alltså om mager hållmarkstallskog.

Fornlämningsskildern visar att området använts under lång tid. Bilden nedan visar de fornlämningar som påträffats i reservatet. Ett antal stensättningar (gravar) från förhistorisk tid finns i området. Dessa antas vara från tiden kring järnålder. I den västra delen av området finns en fornborg. Fornborgen har dubbla vallar med vallgrav emellan. I området finns kantställda flata stenar och ett stort antal runda gråstensblock. Den inre delen av fornborgen har flack mark med undantag för ett 20-tal stensättningar. En hålväg löper genom fornborgen i nord-sydlig riktning. I den sydvästra delen av området finns ett block med slipskåror och ruinerna av en kalkugn. I samma område finns ett stort flyttblock som i folkmun har benämningen Brödsnålen. R. Nilsson, Othemars, har uppgivit att om man lade färskt bröd uppe på stenen, skulle den vända sig.



Fornlämningar i reservatet. Källa: Fornsök.

© Riksantikvarieämbetet. © Länsstyrelsen i Gotlands län.



Flyttblocket Brödsnålen, beläget i områdets västra del.

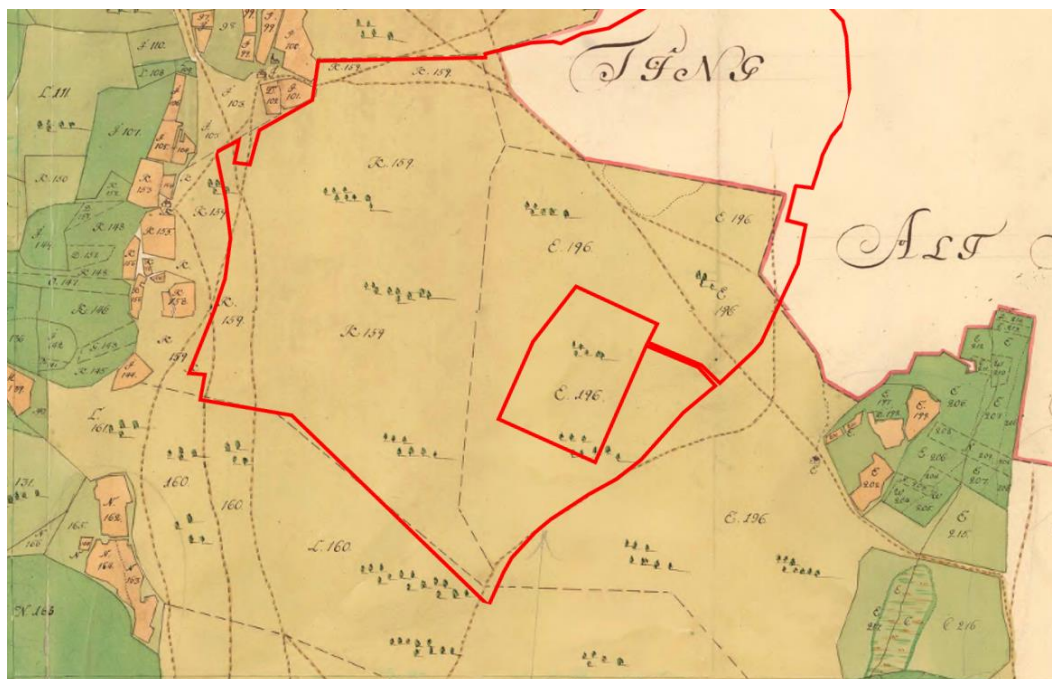
Skattläggningskartorna från åren 1694 och 1695

Skattläggningskartan över Lärbro socken är upprättad år 1694 av lantmätaren Mattias Schilder. Skattläggningskartan över Othem socken är upprättad år 1695 av lantmätaren Carl Landtbom. Skattläggningskartan över Lärbro renoverades år 1752 och året efter för Othem av Gustaf Regnell vid "Konlige Lantmätarie Kontoiret". Skattläggningskartan innehåller uppgifter från jordeboken (som hemmanens jord- och skattenatur samt avkastningen, skatteförmedling samt uppgifter om ödehemman).

Utdrag ur Skattläggningskartan för Hajdhagskogen år 1694 och 1695:

Qw(i)nnan	M/ Hedeskog... en del av hedmark o. blekvätar, finnes duglig till kalkugnsved, bränneved o. gärdsel, gott stenbrute och mulebete
Lågoma	Skog: F/ Långoma skog... till små sparrar, kalkugnsved och gärdsel, gott stenbrute och mulebete
Gisloser	q/ Wester skogen av tall och någon gran dugl. till kalkugnsved och bränsle

Av beskrivningarna framgår att markerna på Hajdhagskogen på gården Kviende (dåvarande Qw(i)nnan) benämndes Hedeskog. På Långume (dåvarande Lågoma) kallades skogen Långoma skog. På Gisslause (dåvarande Gisloser) kallas området Wester skogen. Av beskrivningarna framgår att området hade gott om ved och bete. Här står även nämnt att området hade 'gott stenbrute', alltså möjlighet att bryta kalksten, då det finns stora arealer med tunna jordlager. På skattläggningskartorna finns gott om trädsymboler. Sammanfattningsvis framträder bilden av att Hajdhagskogen vid tiden för skattläggning i slutet av 1600-talet bestod av ett tämligen välbeskogat område, med inslag av öppna alvarmarker och att skogen var under beteshävd och hade ett förhållandevis gott bete. Notera också att gränserna mellan de olika gårdarnas marker i stort sett är desamma som idag. Det innebär att avståndet till de olika gårdarnas brukningscentrum varit desamma under lång tid.



Utdrag från den renoverade skattdrägningsskattkartan över Othem år 1753. Reservatets ungefärliga gräns är inlagd med röd heldragen linje.



Utdrag från den renoverade skattdrägningsskattkartan över Lärbro år 1752. Reservatets ungefärliga gräns är inlagd med röd heldragen linje.

Laga skifte

Laga skifte är en stor jordreform som genomfördes i Sverige från 1827 och in på 1900-talet. På Gotland genomfördes Laga skifte på de flesta håll under decennierna kring sekelskiftet kring år 1900. Inom mindre delar av Gotland har Laga skifte inte genomförts. Laga skifte innebar att varje gårds ägor samlades och lades ut på, i idealfallet, en plats. Den som fick sin andel i den sämre jorden fick då i motsvarande grad mer mark och vice versa. Det samlade värdet av hemmanet före och efter skiftet skulle vara lika.

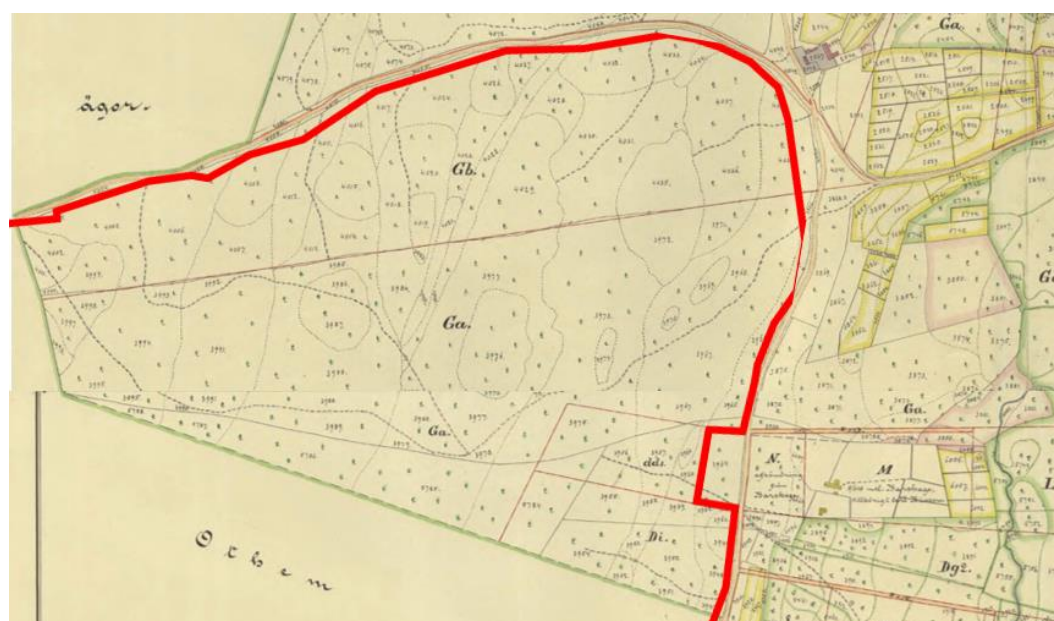
Efter Laga skifte sker inga större förändringar i området. De stora skiftena som avdelar Gisslause, Kviende och Långume gårdars innehav har i stora delar kvar sina avgränsningar. Detta innebär att nyttjandet av markerna i området utgår från samma brukningscentrum som fallet var redan vid tiden för upprättandet av skattdokumentation. Det är ovanligt att gränserna mellan olika gårdars marker varit desamma under så lång tid som mellan dessa tre gårdar vid Hajdhagskogen. I områdets centrala delar finns områden som utgör de mest perifera delarna från gårdarnas brukningscentrum. Kulturprägelns har i dessa delar varit extensiv. Virkesuttaget har varit litet. Skogen har lång kontinuitet och en stor del av träden har mycket hög ålder. Av Laga skifteskartorna framgår hur mosaikartat området är. De små ytor som avgränsats på kartorna har likartade naturförhållanden. Kartorna visar också sträckningen av brukningsvägar. Dessa vägar finns kvar idag.

Markanvändning under 1900-talet

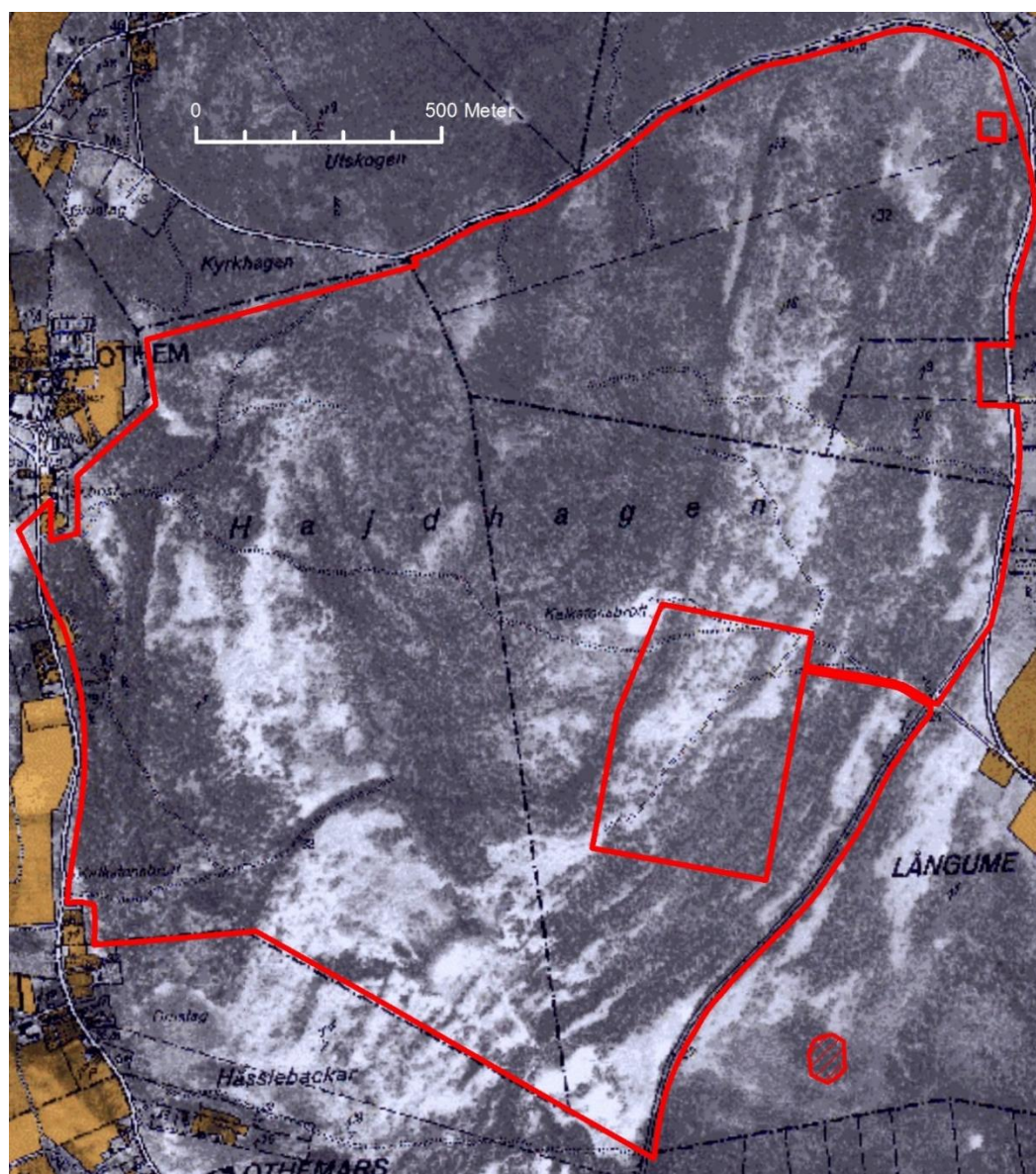
Den första flygbilden över området är från 1930-talet och finns som bakgrund på den första versionen av den ekonomiska kartan. Som på så många andra håll på Gotland visar fotot från 1930-talet att skogsmarken i reservatsområdet vid denna tid var något öppnare än vad det är idag. Träden står något glesare, de öppna ytorna är lite större. Under tiden fram till 1930 sköttes skogen i huvudsak med småskalig plockhuggning. I stort sett alla torrträd omhändertogs till ved. Av gran höggs trodervirke (material till trögärdesgårdar). Tall i varierande åldrar togs till brännved. Det småskaliga uttaget av träd har inneburit att skogen blivit luckigare. Mer ljus kom vid denna tid ner till marken. Den luckiga skogen gynnade många ljusälskande kärlväxter och en lång rad fjärilar. Plockhuggningen har dessutom gynnat föryngring av tall. Tall är en ljuskrävande art som har svårt att föryngra sig i skuggiga miljöer. Det extensiva betet och den småskaliga plockhuggningen har alltså bidragit till uppkomsten av många av de naturvärden som idag finns i området. Under 1960-talet anlades soptippen vid Långume, den så kallade Slitetippen. Av flygfotona nedan går det att utläsa att skogen i området under andra halvan av 1900-talet slutit sig alltmer. Det går även utläsa att öppna håll- och alvarmarker successivt fått mer buskvegetation.



Laga skifte över Othem sockens andra skifteslag år 1892.



Laga skifte över Lärbro sockens sjätte skifteslag år 1906.



Ekonomiska kartan från 1930-talet.

© Lantmäteriet. © Länsstyrelsen i Gotlands län.



Flygbild över området från år 1958. Området är vid denna tid fortfarande i stort sett helt oexploaterat. Det finns sedan tidigare ett mindre kalkbrott i den nordvästra delen av avgränsningen för soptippen.
© Lantmäteriet. © Länsstyrelsen i Gotlands län.



Flygbild över området från år 1974. På denna bild kan man se att sotippsområdet är ianspråktaget. Sotippen började anläggas år 1964. Notera också att ett område väster om tippen avverkats. I områdets nordvästra del kan ses att täktverksamhet påbörjats. © Lantmäteriet. © Länsstyrelsen i Gotlands län.



Ortofoto över naturreservatet från år 2018.

© Lantmäteriet. © Naturvårdsverket. © Länsstyrelsen i Gotlands län.

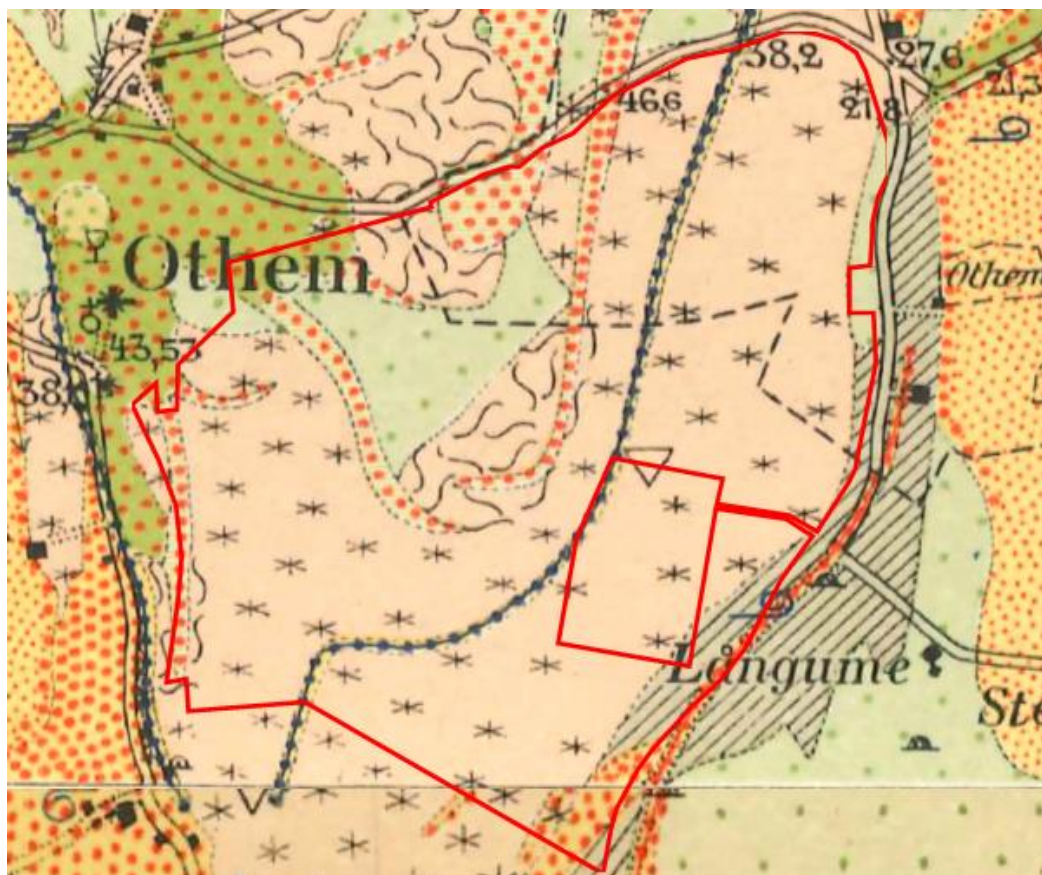
4. Naturförhållanden

Geologi, hydrologi och topografi

Områdets geologiska förhållanden kan studeras på de två geologiska kartorna nedan. Den geologiska kartan från år 1933 ger en god bild av berggrunden. Hajdhagskogen ligger till stor del på mark med mycket tunna jordlager. Alla alvarmarker består antingen av hållmarker utan lösa jordlager eller av hållmarker som överlagras av mycket tunna lager vittringsjord. Skogsmarkerna har något tjockare jordtäcke. Här finns grusiga svallade strandvallar med jordlager av varierande mäktighet. Jordartskartan från år 2004 visar på ett tydligare sätt utbredningen av de lösa jordlagren. Här går det att se i vilka delar av området det finns lite tjockare gruslager.

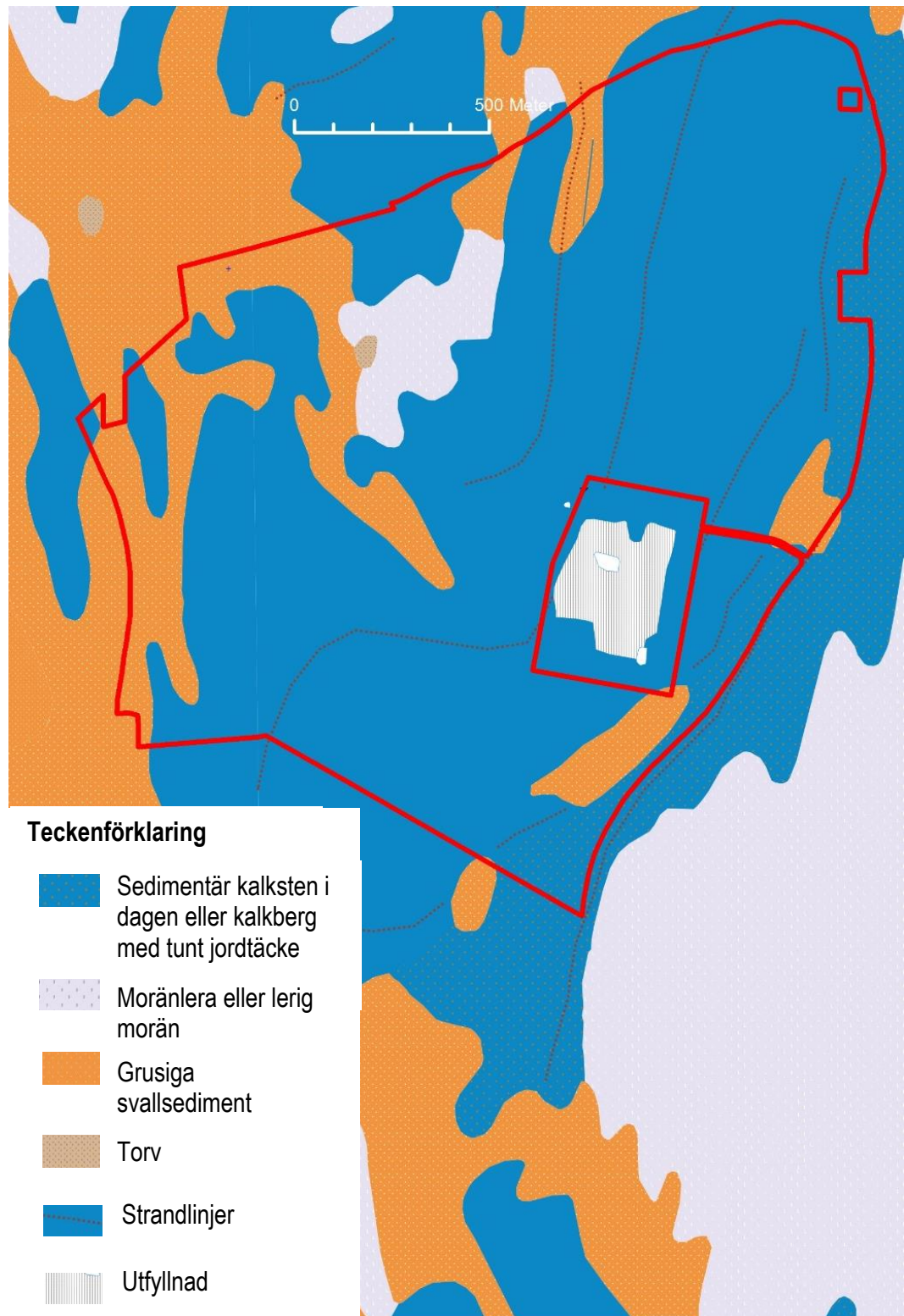
En stor del av områdets norra delar ligger på omkring 40 meters höjd med en högsta höjd på 44 meter över havet. Ancylusvallen som utgör strandvall för forna Ancylussjön ligger i området på 37-38 meter över havet. Strandvallarna har en uppdämmande och kvarhållande funktion för ytvattnet i området. Längs med områdets östra kant finns svallat strandgrus som ligger i tydliga strandvallar där markytan sluttar markant mot öster. Dessa strandvallar framgår tydligt på bilden med den nationella höjdmodellen nedan. Områdets lägsta delar ligger 22 meter över havet mot sydost. Längs med områdets östra kant planar strandvallarna ut och övergår i blottat berg av mörksten.

Reservatet har ett speciellt läge i landskapet. Det saknar nämligen i stort sett tillrinning från omgivande mark och ligger mitt i en vattendelare. Två olika delavrinningsområden berörs. Den västra delen av reservatet avvattnas genom Anerån mot diken och kanaler förbi Othemars, File och Laxare gårdar ut i den västra delen av Bogeviden, och därifrån vidare ut i havet vid Sjuströmmar. Den östra delen av reservatet avvattnas ut i Spillingsån och via Cementas täkt till den norra delen av Bogeviden.

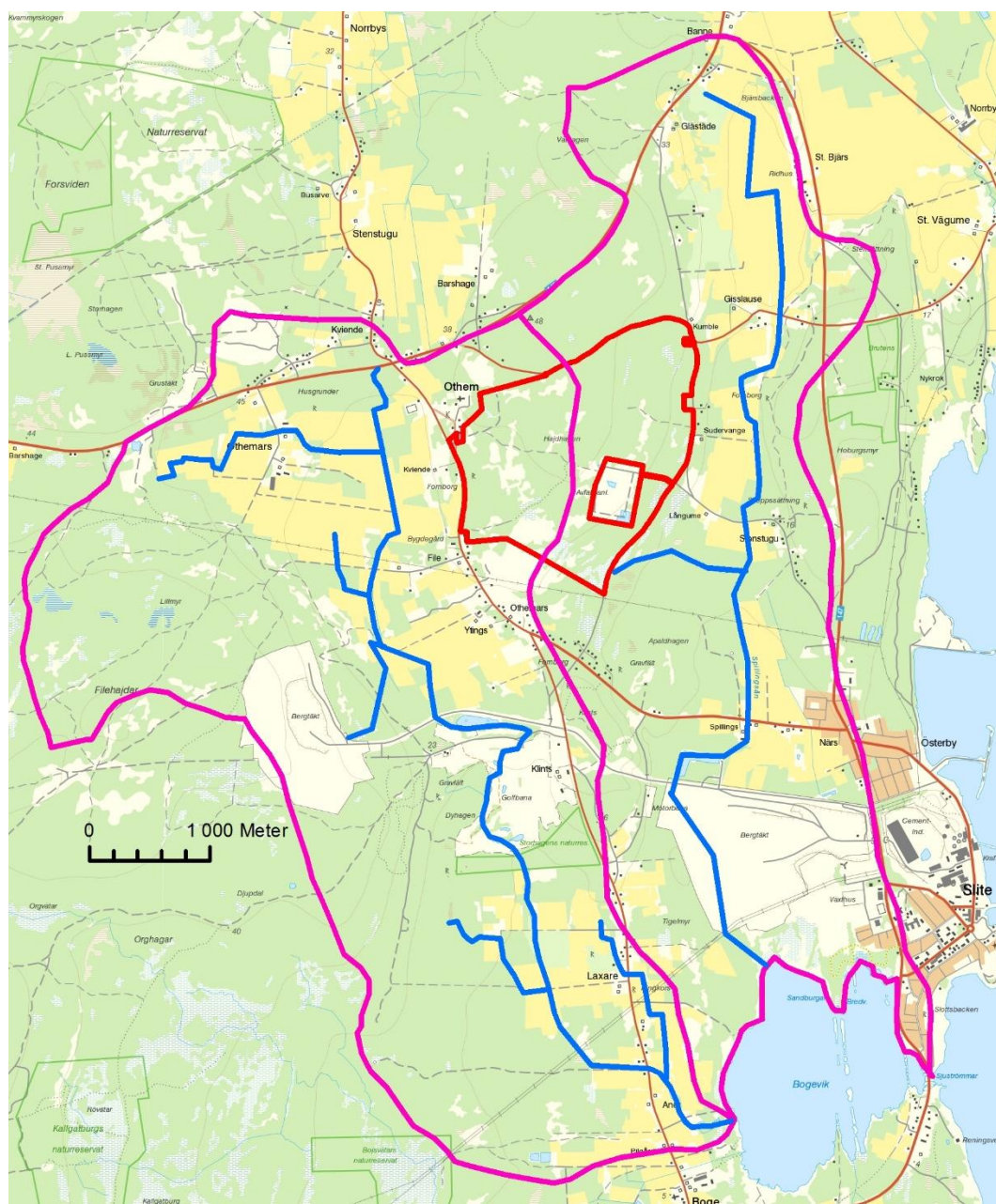


Geologiska kartan år 1933. Områdets bergarter består av silurkalksten som hör till Slitegruppen (beigemarkerade områden). Merparten av berget upptas av omväxlande lagrad kalksten (snöflingor) och revkalksten (S-slingor). Det grå skrafferade stråket i sydöstra delen av reservatet utgörs av mägersten. Det grönmarkerade området med röda prickar i den nordvästra delen består av isälvsgrus. Röda prickar visar svallade grusavlagringar. Den mörkblå prickstreckade linjen som löper centralt genom reservatet visar den markanta strandvallen för forna Ancylussjön. Den röda punktstreckade linjen just sydost om reservatet visar strandvallen för forna Litorinahavet. I den norra delen och åt sydost finns moränmärgel (gröna prickar på ljusgrön botten). Röd heldragen linje visar reservatets ungefärliga läge.

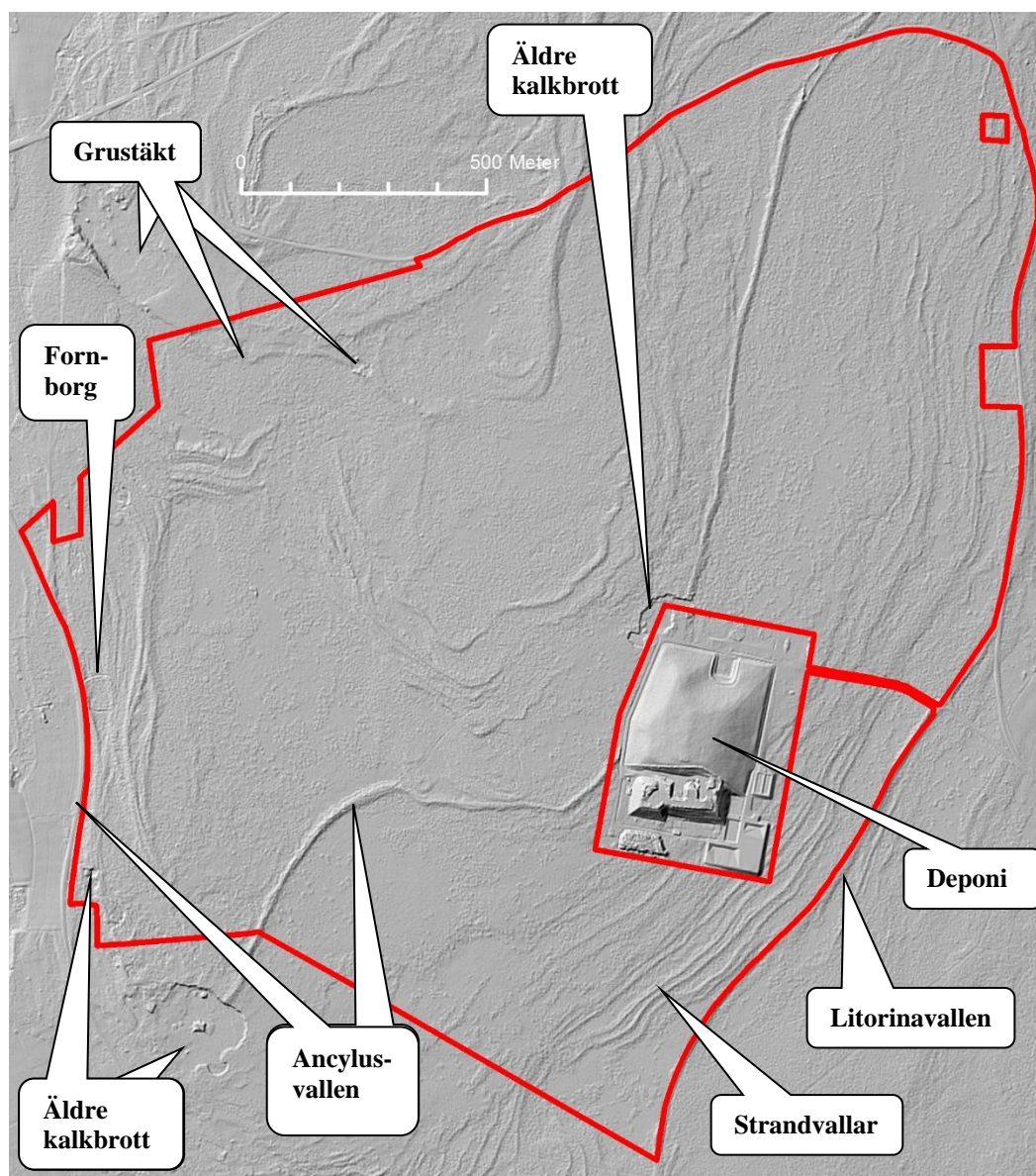
Källa: SGU Ser. Aa No 171, bladet Kappelshamn samt Ser. Aa No 169, bladet Slite. © SGU. © Länsstyrelsen i Gotlands län.



SGU:s jordartskarta från 2004. © SGU. © Länsstyrelsen i Gotlands län. Jordartskartan kompletterar den geologiska kartan genom att på ett tydligare sätt visa förekomsten av områdets lösa jordlager. Punktstreckade linjer visar strandvallar.



Reservatets läge i landskapet. Avrinningsområdena är inringade med rosa heldragen linje. Vattendragen visas som blå heldragna linjer. Naturreservatet är inringat med röd heldragen linje. © SMHI. © Länsstyrelsen i Gotlands län.



Kartbild visande topografin i reservatet. Källa: Den nationella höjdmodellen.
© Lantmäteriet. © Länsstyrelsen i Gotlands län.

Den nationella höjdmodellen ger intressant information om de geologiska naturförhållandena i reservatet. De centrala delarna upptas av ett flackt hållmarksområde med sluttningar åt både öster och väster. Ancylovallen, stormstrandvall från forna Ancylussjön (9500 – 8000 år sedan) är markant jordvall som är uppemot 25 meter bred och drygt två meter hög. Vägen som utgör gräns för reservatet i sydost ligger på stormstrandvallen för Litorinahavet (8000 – 3000 år sedan). Höjdmodellen visar också att småskalig täktverksamhet av kalksten förekommit strax norr om Slitetippen (deponi) samt den sydvästra delen av reservatet. En mindre grustäkt finns i den nordvästra delen av reservatet. Dessutom finns nordväst om reservatet en grustäkt som ännu är i bruk.

5. Naturvärden

Hajdhagskogen har speciella naturförhållanden som bidragit till de unika naturvärden som utvecklats i området. Området ligger på en svag markerad höjd som utgör vattendelare i den övre delen mellan två olika delavrinningsområden. Detta har medfört att området inte tillförs vatten från omgivningen, utan i stor utsträckning enbart är påverkat av det vatten som faller över området som nederbörd. En stor del av området har dessutom mycket svag dränering. Detta innebär att nederbörden blir stående i områdets flacka svackor under de delar av året när avdunstningen är svag.

Skogen

Hajdhagskogen består av ett stort utmarksområde, som historien igenom legat långt från brukningscentrum. Hävdprägeln har därav kommit att bli svag. Uttaget av virke har varit relativt ringa, och betet har varit extensivt. Detta har medfört att skogen utvecklats till en flerskiktad skog med ett rikt inslag av gamla träd. Området har lång skoglig kontinuitet. Just det förhållandet, att området haft en kontinuerlig tillgång på skog och gamla träd kan avläsas på områdets mycket rika svampflora. En lång rad arter som är knutna till gammelskogar, alltså skogsområden som kontinuerligt varit trädäckta, och haft riklig tillgång på gamla träd finns i området. Hit hör en lång rad arter av en grupp svampar som kallas lökspindlingar. Dessa svampar bildar mykorrhizza med trädens rötter, vilket innebär att svampens hyfer (rottrådar) etablerar en kontakt med trädens finaste rötter. Till de viktiga mykorrhiza-svampar som finns i Hajdhagskogen hör bland annat blekspindling, blåfotad fagerspindling, bullspindling, denises spindling, duvspindling, flattoppad klubbsvamp, granrotspindling, gul lammticka, gulsträngad fagerspindling, orange taggsvamp, praktspindling, svartgrön spindling, svartvit taggsvamp, vit taggsvamp samt arterna *Cortinarius barbarorum* och *Cortinarius russeoides* som saknar svenska namn.

I den norra och västra delen av området finns luckiga fullskiktade alvarskogar på tunna lager vittringsjord. Dessa skogar har naturvärden av absolut toppklass. Här finns starkt åldriga, grova och senvuxna överståndare av tall. Graninslaget är mycket påtagligt och ökande. Granen uppvisar värdefulla strukturer. De är påtagligt senvuxna, och har tydligt avsmalnande stambaser, täta grenvarv, nedåtriktade grenar, flagig bark samt korta mörkgröna barr. Vissa av granarna är mycket gamla. På flera håll växer granen i så kallade kloner, vilket innebär att träden är genetiskt identiska. Gammelgranslav finns i mycket stor omfattning och även kattfotslav finns på granarna. Tallarna har väl utvecklad så kallad pansarbark. Kläckhål från smedbock kan ses på döda tallar. Enstaka tallar har spår av reliktböck. Död ved finns i god omfattning, både som lågor och torrakor. Stamformade enbuskar, en del av dem av mycket hög ålder karakteriserar buskskiktet. På gamla ruttnade stubbar finns dvärgbägarlav. Skogen på strandvallarna har en något annan karaktär. Naturvärdena har även här mycket höga naturvärden med klar dominans av tall och gran. Här märks även ett inslag

av arter som ask, apel, idegran och ek. Buskskiktet är väl utvecklat vilket gör området bitvis svärgenomträngligt med slån, nypon, skogstry och den på Gotland ovanliga arten benved. I området finns 12 skogliga nyckelbiotoper med en sammanlagd areal om 79,1 hektar.

Våtmarkerna

Områdets våtmarker består av flacka, öppna eller glest trädäckta våtmarker på tunna lager vittringsjord, finjord eller bleke. De tunna jordlagren har medfört att kärren saknar torvhorisont. Artrikedomen i dessa kärren är påfallande. Olika arter dominerar inom olika områden. Till dominanta inslag i kärren hör knappag, axag och blååtåtel. Här finns också hirsstarr, ängsstarr, slankstarr, ängsvädd, rödklint, blodrot, kustarun, kärrknipprot, brudsporre, luktsporre, praktsporre, grönvit nattviol, flugblomster, majviva, krissla och vildlin. I grundare våtmarker med mindre perioder av översvämning dominerar älvväxing. I området finns mycket stora förekomster av ängsvädd. Området hyser bestånd av den sällsynta väddnätfjärilen. Sannolikt sker ett genetiskt utbyte mellan väddnätfjärilar på våtmarkerna i Hajdhagskogen och förekomsterna på grusalvaren vid Filehajdar beläget omkring tre kilometer västerut.

Alvarmarkerna

Alvarmarkerna upptas till övervägande delen av grusiga fukthedar med svag dränering. Uppfrysningensmönster förekommer på de grusiga fukthedarna. Rena hållmarkspartier finns men i mindre omfattning. Några stråk med karstvittring finns liksom områden med basiska berghällar. På hållmarksalvaren växer duvnäva, bergmynta, alvaroxbär, rödmire, vildlin, backtimjan, harmynta, långbladig spåtistel, jordtistel, grusslok, ljus solvända, backtimjan, bergjohannesört, stor fetknopp samt gul och vit fetknopp. Här finns även enlav och älghornslav. Enbuskarna på de karga hållmarkerna har mycket hög ålder. På de gamla enbuskarna finns ringlav. På grusiga uppfrysningssmarker finns speciella arter som till exempel mjukdån, vätögontröst och kalknarv.



Grusälvar med bryn mot äldre barrblandskog i områdets norra del.



Karga alvarmarker i den södra delen av området.



Några typiska arter för naturen i Hajdhagskogen. Överst till vänster ses ringlav, en art som trivs på hållmarkernas gamla enbuskar. Överst till höger ses dvärgbägarlav, en art som förekommer på gamla stubbar och lågor av tall. I mitten till vänster ses luktsporre, en art som förekommer rikligt i rikkärren. I mitten till höger ses mjukdån, en art som växer här och var på områdets växelfuktiga grusalvar. Nere till vänster ses smedbock, en stor vedskalbagge som tillbringar sitt larvstadium i gammal död tallved. Nere till höger ses svampen svartgrön spindling, en art som bildar mykorrhiza med gran i åldriga barrskogar.

Rödlistade arter och signalarter

En nationell rödlista är en sammanställning av arters status (utdöenderisk) inom ett land. Arternas status bedöms med hjälp av ett antal kriterier, som omfattar skattningar av populationsstorlek, förekomst, utbredning och trender. Utifrån denna bedömning placeras arterna i olika kategorier. Signalarter är naturvärdesindikatorer. Det är arter som genom sin närvaro kan indikera att ett område har höga naturvärden. ”Signal” i tabellen anger att arten är en signalart. Nedanstående lista visar de fynd av rödlistade arter (43 st.) och signalarter (15 st.) som gjorts i reservatet.

Rödlistekategorier:

NT – nära hotad (near threatened)

VU – sårbar (vulnerable)

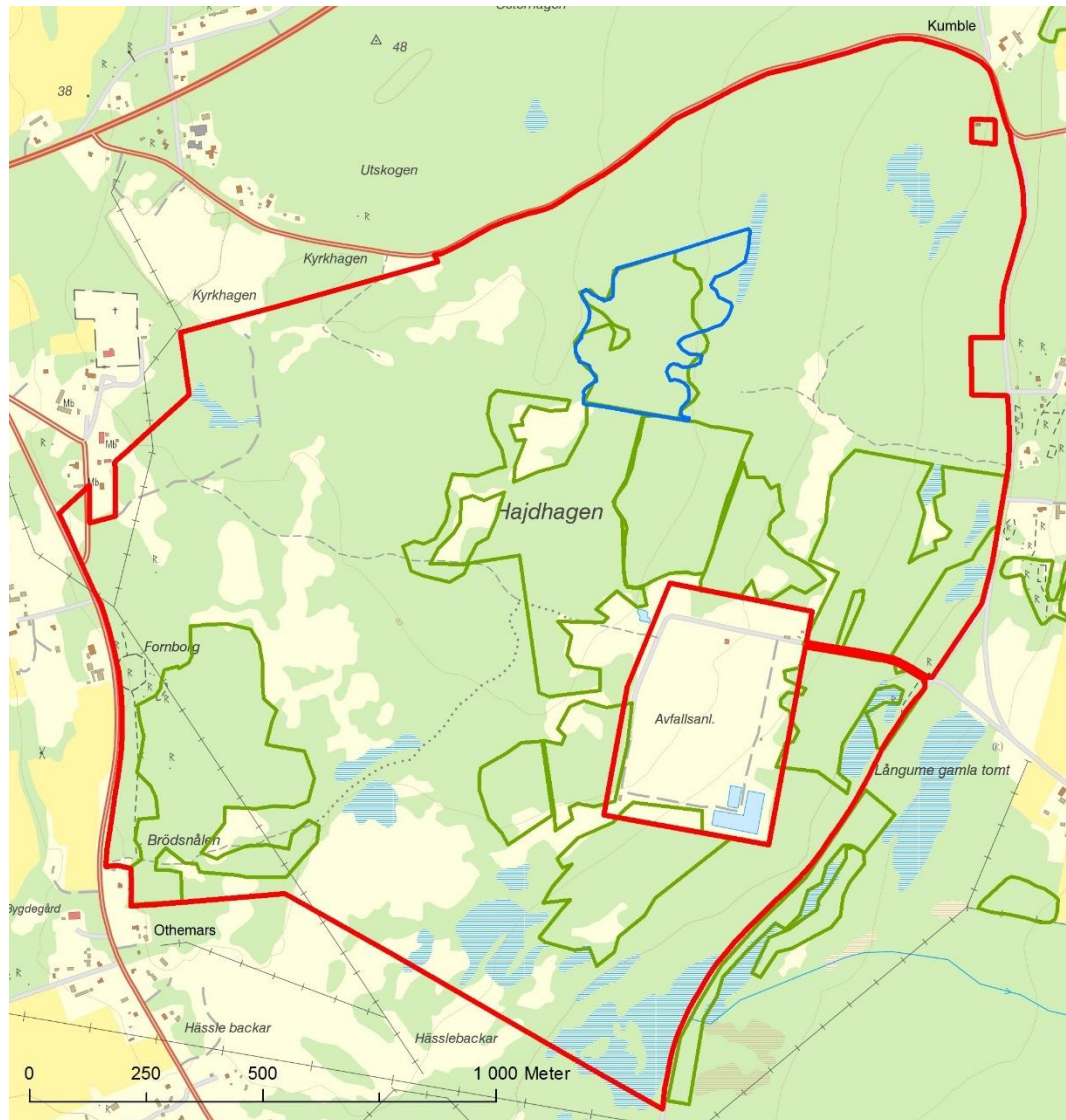
EN – starkt hotad (endangered)

CR – akut hotad (critically endangered)

Svenskt namn	Vetenskapligt namn	Rödlistekategori	Signalart
Salepsrot	<i>Anacamptis pyramidalis</i>	NT	
Kalknarv	<i>Arenaria gothica</i>	VU	
Ängsstarr	<i>Carex hostiana</i>	NT	
Loppstarr	<i>Carex pulicaris</i>	VU	
Jordtistel	<i>Cirsium acaule</i>	NT	
Riddarsporre	<i>Consolida regalis</i>	NT	
Ask	<i>Fraxinus excelsior</i>	EN	
Mjukdån	<i>Galeopsis ladanum</i>	NT	
Luktsporre	<i>Gymnadenia odoratissima</i>	NT	
Ljus solvända	<i>Helianthemum nummularium</i> subsp. <i>nummularium</i>	NT	
Blåsippa	<i>Anemone hepatica</i>		Signal
Skogsknipprot	<i>Epipactis helleborine</i>		Signal
Bergjohannesört	<i>Hypericum montanum</i>	NT	
Svärdkrissla	<i>Inula ensifolia</i>	VU	
Tvåblad	<i>Listera ovata</i>		Signal
Nästrot	<i>Neottia nidus-avis</i>		Signal
Flugblomster	<i>Ophrys insectifera</i>		Signal
Alpnycklar	<i>Orchis spitzelii</i>	VU	
Kal tallört	<i>Monotropa hypophegea</i>		Signal
Majviva	<i>Primula farinosa</i>	NT	
Ängsmörblomma	<i>Ranunculus polyanthemos</i> subsp. <i>x</i> <i>polyanthemoides</i>	NT	
Axag	<i>Schoenus ferrugineus</i>		Signal
Idegran	<i>Taxus baccata</i>		Signal

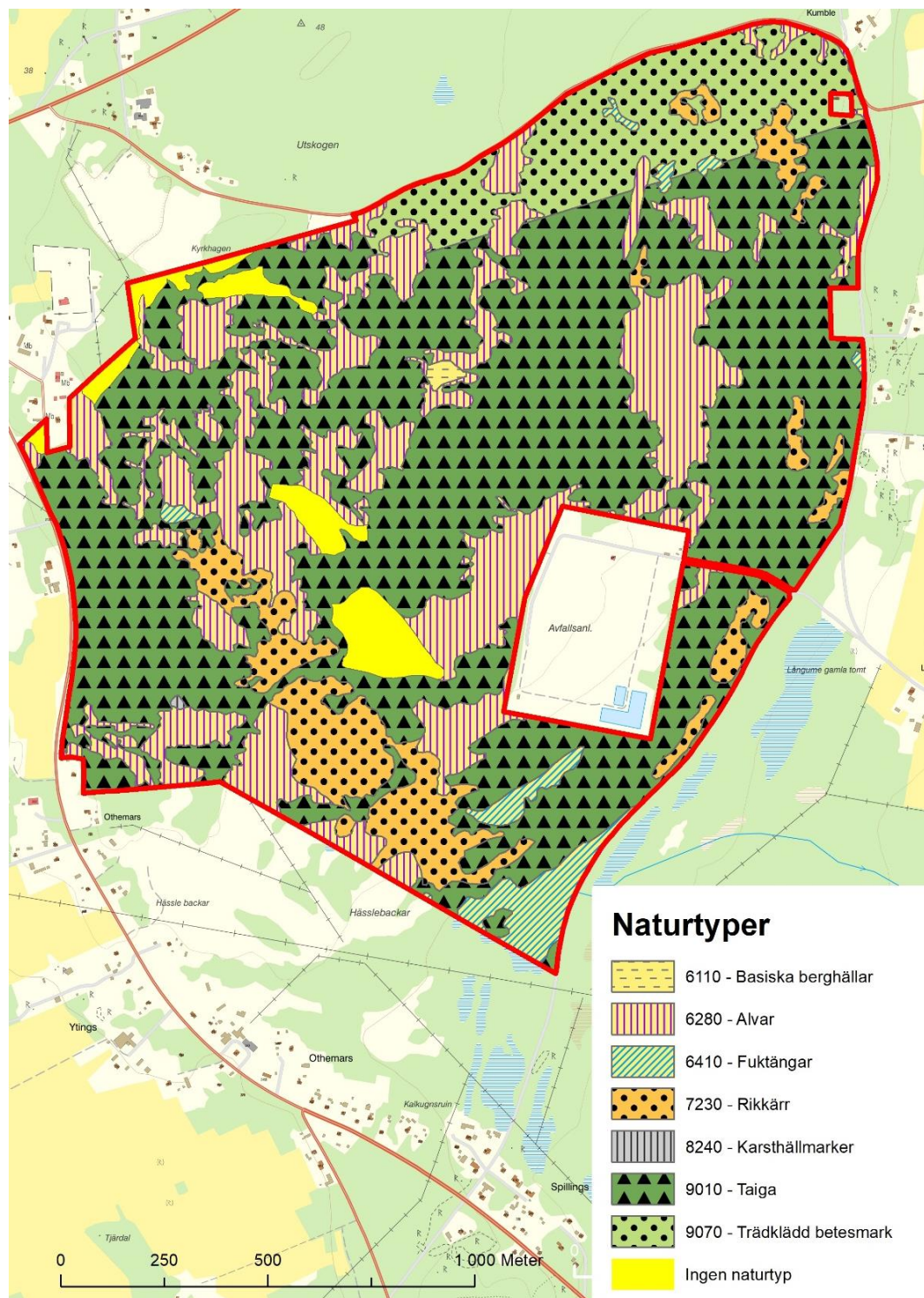
Svenskt namn	Vetenskapligt namn	Rödlistekategori	Signalart
Backtimjan	<i>Thymus serpyllum</i>	NT	
Kattfotslav	<i>Arthonia leucopellea</i>		Signal
Dvärgbägarlav	<i>Cladonia parasitica</i>	NT	Signal
Ringlav	<i>Evernia divaricata</i>	VU	Signal
Spillkråka	<i>Dryocopus martius</i>	NT	
Kungsfågel	<i>Regulus regulus</i>	VU	
Smedbock	<i>Ergates faber</i>	NT	
Reliktbock	<i>Nothorhina muricata</i>	NT	Signal
Väddnätfjäril	<i>Euphydryas aurinia</i>	VU	
Svävflugedagsvärmare	<i>Hemaris tityus</i>	NT	
Svartfläckig blåvinge	<i>Maculinea arion</i>	NT	
Ängsnätfjäril	<i>Melitaea cinxia</i>	NT	
Gul lammticka	<i>Albatrellus citrinus</i>	VU	
Flattoppad klubbsvamp	<i>Flattoppad klubbsvamp</i>	NT	Signal
Svartgrön spindling	<i>Cortinarius atrovirens</i>	VU	Signal
Blåfotad fagerspindling	<i>Cortinarius barbaricus</i>	VU	
Duvsplindling	<i>Cortinarius caesiocanescens</i>	VU	
Blekspindling	<i>Cortinarius caesiostramineus</i> s.lat.	NT	
Bullspindling	<i>Cortinarius corrosus</i>	VU	
Denises spindling	<i>Cortinarius dionysae</i>	NT	
Praktspindling	<i>Cortinarius eucaeruleus</i>	VU	
Granrotspindling	<i>Cortinarius fraudulosus</i>	VU	
Tvillingspindling	<i>Cortinarius metarius</i>	NT	
Gulsträngad fagerspindling	<i>Cortinarius haasii</i>	EN	
Svenskt namn saknas	<i>Cortinarius russeoides</i>	NT	
Mörk jordstjärna	<i>Geastrum coronatum</i>	NT	Signal
Orange taggsvamp	<i>Hydnellum aurantiacum</i>	NT	
Vit taggsvamp	<i>Hydnum albidum</i>	VU	
Svartvit taggsvamp	<i>Phellodon connatus</i>	NT	

Skyddade områden och nyckelbiotoper



Karta visande områdets 10 nyckelbiotoper avgränsade med grön heldragen linje. Dessa har en sammantagen areal om 74,8 hektar. Kartan visar också områdets befintliga biotopskydd om 8,4 hektar avgränsat med blå heldagen linje.

Ingående naturtyper enligt art- och habitatdirektivet



© Lantmäteriet. © Länsstyrelsen i Gotlands län. På kartan ovan redovisas utbredningen av naturtyper enligt art- och habitatdirektivet i naturreservatet.

6. Sociala värden

Området används för ridning, svampplockning, orienteringar, promenader och utflykter. Det är ett spännande besöksmål för den som är intresserad av natur och rikkärren är vackra att vandra över när ängsvädd och flugblomster står i blom.

Byggnader och anläggningar

En kraftledning går över områdets alvarmarker i västra delen. Kraftledningens sträckning framgår av beslutskartan. I områdets västra del står några bikupor. Deponin i området ligger utanför reservatets gränser. Deponins täthet övervakas i fem borrhål som är belägna i reservatet. Borrhålen ligger runt tippen till ett avstånd av som högst 250 meter från deponin. Det finns upplag av cement, jord och skrot på några håll i området. På några platser finns också nedfallna stängsel.

7. Skötselområden med bevarandemål och åtgärder

Generella riktlinjer

Alla åtgärder ska göras med försiktighet så att skador på mark, kulturmiljöer och fornlämningar inte uppkommer. Träd som fallit ned över befintliga vägar, stigar, ledningar, stängsel eller tomtmarker får upparbetas och flyttas till lämplig plats. Hydrologiska skador såsom körskador och dylikt i områdets våtmarker ska restaureras. Upplag, skrot och stängselrester ska tas bort.

Bete

I dagsläget betas endast skogsområdet på fastigheten Lärbro Gisslause 1:39 i den nordöstra delen av området. För närvarande befinner sig stora delar av det övriga området i en långt utdragen så kallad älsklig fas. Det innebär att örtrikedomen i öppna gräsmarker och alvarmarker är ökande samtidigt som den skadliga förnaansamlingen är låg. På sikt kan det visa sig att örtrika ytor i området visar tendenser till igenväxning. Då är det lämpligt att återinföra ett extensivt utmarksbete i området, för att gynna upprätthållandet av hävdgynnade naturtyper. Extensivt utmarksbete bedöms på sikt alltså som positivt för områdets naturvärden. Om bete återinförs är det angeläget att betesdjuren är av en typ som passar de ytterst karga markförhållandena, såsom får, russ eller lätta nötkreatur. Om betet på sikt förhindrar nödvändig trädföryngring i området kan det vara lämpligt att betesfreda utvalda föryngringsområden några år i taget. Betet ska vara extensivt. Betet får inte leda till att väddnätfjärilens förekomst i området skadas. Träd och fornlämningar får inte komma till skada, till exempel genom barkgnag och trampskador.

Stängsling

Området utanför den trädklädda betesmarken saknar för närvarande stängsel. Om stängsling sker ska våtmarkerna betas tillsammans med fast skogsmark till

övervägande del. Allmänheten ska ges god tillgänglighet till området. Om nya stängsel sätts upp ska stöttor eller helst självstängande grindar sättas upp vid stigar för att underlätta tillgängligheten. Alla större stigar som löper genom området ska ha grindar.

Parkering

Två parkeringar ska finnas, en i områdets sydvästra del och en i den nordöstra, se bilaga 3.

Information

Besökare ska kunna ta del av information om reservatets natur- och kulturvärden och vilka bestämmelser som gäller i reservatet. Informationstavla ska sättas upp enligt Naturvårdsverkets riktlinjer och Länsstyrelsens praxis. Informationstavlorna ska sättas upp vid parkeringarna samt vid naturliga entréer. Reservatet ska vara skyltat från väg 148. Information om reservatet ska finnas på informationstavlorna i reservatet samt på länsstyrelsens hemsida och på <https://skyddadnatur.naturvardsverket.se/>

Friluftsliv

Förutsättningarna för friluftsliv ska underlättas genom att underhålla stigar och vägar i området. Tillgängligheten skulle kunna förstärkas genom att anlägga en vandringsled, som förslagsvis förbinder områdets två parkeringsplatser

Skötselområden

Skötselområdena är uppdelade i naturtyper enligt naturtypskartan på sidan 22.

***6110 Basiska berghällar, 0,4 hektar**

(*Prioriterad naturtyp enligt EU:s art- och habitatdirektiv)

Beskrivning

Basiska berghällar finns inom en sammanhängande berghäll i området. Naturen är helt flack och består av helt öppen hällmark. Sprickor finns i området, men karstfenomen saknas. Området har gamla träd och buskar.

Bevarandemål

Området ska bestå av öppen eller halvöppen hällmark. Naturvärdena förstärks av att området har åldriga vedväxter. Död ved ska finnas i den omfattning den bildas i området.

Skötselåtgärder

Röjning utförs vid behov för att bibehålla en öppen hällmark. Alla gamla buskar och träd ska sparas.

***6280 Alvar, 58,8 hektar och *8340 Karsthällmarker, 0,1 hektar**

(*Prioriterad naturtyp enligt EU:s art- och habitatdirektiv)

Beskrivning

Starkt varierade alvarmarker. Generella drag är att området är flackt och har mycket svag dränering. På många håll förekommer naturtypen i form av fukthedar och våtmiljöer. Grusiga uppfrysningssmiljöer förekommer frekvent. Naturtypen förekommer med glidande övergångar mot rikkärr och fuktängar. Området har riklig förekomst av gamla tallar, granar och enbuskar.

Bevarandemål

Området ska bestå av öppen eller halvöppen alvarmark. Naturtypen ska ha gamla träd och buskar. Död ved ska finnas i gynnsam omfattning.

Skötselåtgärder

Röjning utförs vid behov för att bibehålla för att bibehålla öppna alvar. Alla gamla buskar och träd ska sparas. Död ved sparas. Extensivt bete är gynnsamt för bevarandet av naturvärdena.

6410 Fuktängar, 6,6 hektar**Beskrivning**

En mindre del av områdets öppna våtmarker upptas av fuktängar. Dessa återfinns främst i den sydöstra och norra delen av området. Fuktängarna är flacka och har överlag små tuvor och ligger på förhållandevis tunna jordlager. Igenväxningen går mycket långsamt på de extremt karga markerna. Fuktängarna är växelfuktiga. Det innebär att fuktängarna står översvämmade under en stor del av vinterhalvåret, och att markerna successivt torkar ut på våren. Örtrikedomen är på många håll påfallande. Inom vissa delar av området har väddnätfjärilen fortplantningsområden. Naturtypen bildar på många håll övergångar mot rikkärr och alvar.

Bevarandemål

Området ska bestå av öppna fuktängar. Hydrologin i området ska vara ostörd och naturliga amplitudvariationer ska bevaras. Området ska hysa fortplantningsområden för väddnätfjäril.

Skötselåtgärder

Röjning utförs vid behov för att bibehålla för att bibehålla öppna fuktängar. Alla gamla buskar och träd ska sparas. Extensivt bete är gynnsamt. Betet får dock inte vara så omfattande att det hotar att skada förutsättningarna för väddnätfjärilen.

7230 Rikkärr, 22,2 hektar

Beskrivning

Stora arealer med flacka öppna rikkärr finns i området. En del av dessa kärr är helt flacka medan andra är tuvigare. Rikkärren bildar övergångar mot fuktängar och alvar. Rikkärren kännetecknas dock av att ha ett visst torv- och humuslager samt att de håller vatten under en större del av året. Rikkärren har en flikig utbredning i området vilket gör att det finns en mycket stor mängd kantzoner mot slutna mark med gammal skog. Dessa bryn har stort värde genom att de skapar vindskyddade gläntmiljöer. Igenväxningen i kärren går mycket långsamt. Inom vissa delar av området finns föryngring av väddnätfjäril.

Bevarandemål

Området ska bestå av öppna eller halvöppna rikkärr. Hydrologin i området ska vara ostörd och naturliga amplitudvariationer ska bevaras. Området ska hysa fortplantningsområden för väddnätfjäril.

Skötselåtgärder

Röjning utförs vid behov för att bibehålla öppna våtmarker. Alla gamla buskar och träd ska sparas. Extensivt bete är gynnsamt. Betet får dock inte vara så omfattande att det hotar att skada förutsättningarna för väddnätfjärilen.

*9010 Taiga, 155,6 hektar (*Prioriterad naturtyp enligt EU:s art- och habitatdirektiv)

Beskrivning

Mager barrblandskog som domineras av tall. Inslaget av gran varierar och är i vissa magra delar påtagligt. Gamla granar och tallar förekommer frekvent. Den skogliga kontinuiteten bedöms vara mycket god. Området har ett rikt inslag av gamla enbuskar.

Bevarandemål

Området ska hysa en fullskiktad barrblandskog med ett trädskikt dominerat av senvuxen tall och gran. Överståndare av gran och tall ska ha fortsatt goda förekomster. Gamla enbuskar ska finnas talrikt i området. Sällsynta mykorrhizasvampar ska ha goda livsmiljöer i området. Död ved ska finnas i gynnsam omfattning.

Skötselåtgärder

Röjning utförs vid behov för att bibehålla öppenheten i landskapet. Försiktig luckhuggning utförs vid behov för att gynna föryngring av tall. Gamla buskar och träd ska sparas.

9070 Trädklädd betesmark, 24,0 hektar

Beskrivning

I den norra delen av området finns ett skogsbete. Här har under senare år omfattande insatser utförts för att tillskapa ett hävdpräglat skogsbete. En ganska omfattande plockhuggning har ägt rum. En stor del av buskskiktet har röjts bort.

Bevarandemål

Området ska bestå av traditionellt skött skogsbete. Skogen ska ha sådan öppenhet att förnyring av tall sker i gläntor. Området ska hysa en fullskiktad barrblandskog med ett trädskikt dominerat av senvuxen tall och gran. Överståndare av gran och tall ska ha fortsatt goda förekomster. Gamla enbuskar ska finnas i området. Sällsynta mykorrhiza-svampar ska ha goda livsmiljöer i området. Död ved ska finnas i gynnsam omfattning.

Skötselåtgärder

I nuläget behövs endast enklare underhållsröjning för att bibehålla öppenheten i området. Det finns anledning att låta buksskiktet få en något större omfattning så att vindskyddade gläntor kan bildas. Äldre död ved sparas.

Ingen naturtyp, 8,3 hektar

Beskrivning

Området upptas av täta tallförnyringar samt gamla grustag. Området har alltså utsatts för exploateringar och störningar av olika slag.

Bevarandemål

Området ska hysa solvarma gläntmiljöer med nektarproducerande växter. Insektslivet ska gynnas.

Skötselåtgärder

Skötselåtgärder utförs för att gynna förutsättningarna för nektarproducerande växter och för att gynna insektslivet. Det kan handla om att röja, plockhugga, göra naturvårdsbränningar eller tillskapa jordblottor för att gynna grävande insekter.

8. Information

Information om reservatet ska finnas på informationstavlor i reservatet, på webbplatsen <https://skyddadnatur.naturvardsverket.se/> samt på länsstyrelsens webbplats.

9. Bränder och brandbekämpning

Bränder inom naturreservatet ska släckas enligt gällande lagar. Släckningsarbete sker i försiktighet i samråd med reservatsförvaltaren.

10. Jakt

Länsstyrelsen har kartlagt den jakt som pågår i området. I huvudsak bedrivs endast jakt på rådjur. På några håll i området förekommer ingen jakt. Rätten till jakt inom reservatet inskränks inte av reservatsbeslutet. Jaktutövandet får dock inte ske i strid med reservatsbestämmelser eller skötselplan.

11. Förvaltning och tillsyn

Länsstyrelsen har det övergripande ansvaret för förvaltningen av naturreservat i länet. Länsstyrelsen har ansvar för att skötseln i reservatet följer fastställd skötselplan. Länsstyrelsen har även den operativa tillsynen i naturreservat enligt 26 kapitlet miljöbalken. Det innebär att länsstyrelsen ska övervaka att föreskrifter samt eventuellt givna dispenser och tillstånd följs.

Länsstyrelsen kan teckna avtal med markägare eller annan part för utförandet av bevarande- och skötselåtgärder och/eller tillsyn. Virke eller avverkningsrester som genereras av naturvårdande skötselåtgärder, och som inte av naturvårdsskäl bör lämnas på platsen, får tillvaratas av markägaren. Vad som gäller för respektive skötselområde anges i skötselplanen.

12. Markering av reservatets gräns

Reservatsgränsen skall utmärkas enligt svensk standard (SIS 03 15 22) och Naturvårdsverkets anvisningar (Naturvårdsverkets handbok ”Att skylta skyddad natur”, s 88-101).

13. Dokumentation och uppföljning

Dokumentation och övervakning skall ske i enlighet med det program som beskrivs i Naturvårdsverkets rapport ”Uppföljning av skyddade områden i Sverige”. Länsstyrelsen ansvarar för dokumentation och uppföljning av skötselåtgärder och har det övergripande ansvaret för uppföljning och utvärdering av syften, bevarandemål samt gynnsam bevarandestatus.

14. Revidering av skötselplan

En översyn av skötselplan bör göras inom 20 år för att bedöma behovet av en revidering av planen.

15. Fornlämningsmiljöer inom Hajdhagskogen

- Othem 33:1 Röse
- Othem 34:1 Gravfält
- Othem 38:1 Fornborg
- Othem 38:2 Gravfält
- Othem 38:3 Stensättning
- Othem 38:4 Stensättning
- Othem 38:5 Stensättning
- Othem 38:6 Stensättning
- Othem 38:7 Stensättning
- Othem 38:8 Gravfält
- Othem 38:9 Färdväg
- Othem 102:1 Fornlämningsliknande lämning, troligen stensättning
- Othem 154:1 Hällristning
- Othem 154:2 Naturföremål/-bildning med tradition
- Othem 178:1 Kalkugn
- Othem 189:1 Stensättning
- Othem 187:1 Stensättning

16. Sammanfattning och prioritering av skötselåtgärder

1 är högst prioritet, 2 och 3 prioriteras lägre.

Skötselåtgärd	Prioritet	Var	Vem	Frekvens
Utmärkning av reservatsgräns	1	Hela reservatet	Förvaltaren	Engångsåtgärd
Uppsättning av informationstavlor	1	Vid entréer	Förvaltaren	Engångsåtgärd
Information på länsstyrelsens hemsida	1	Länsstyrelsens hemsida	Förvaltaren	Engångsåtgärd
Åtgärder för friluftslivet	2	P-platser, vandringsled	Förvaltaren*	Engångsåtgärd
Stängsling och återinförande av bete	3	Hela reservatet	Förvaltaren*	Gradvis utökning och därefter återkommande
Underhållande röjning och plockhuggning	3	Hela reservatet	Förvaltaren*	Återkommande vid behov
Åtgärder för att gynna insektslivet	3	Områden som inte definierats som naturtyp	Förvaltaren*	Återkommande vid behov
Uppföljning	1	Hela reservatet	Förvaltaren	Löpande enligt riktlinjer

*Förvaltaren eller annan (t.ex. markägare) som förvaltaren tecknar avtal med


17. Referenslista

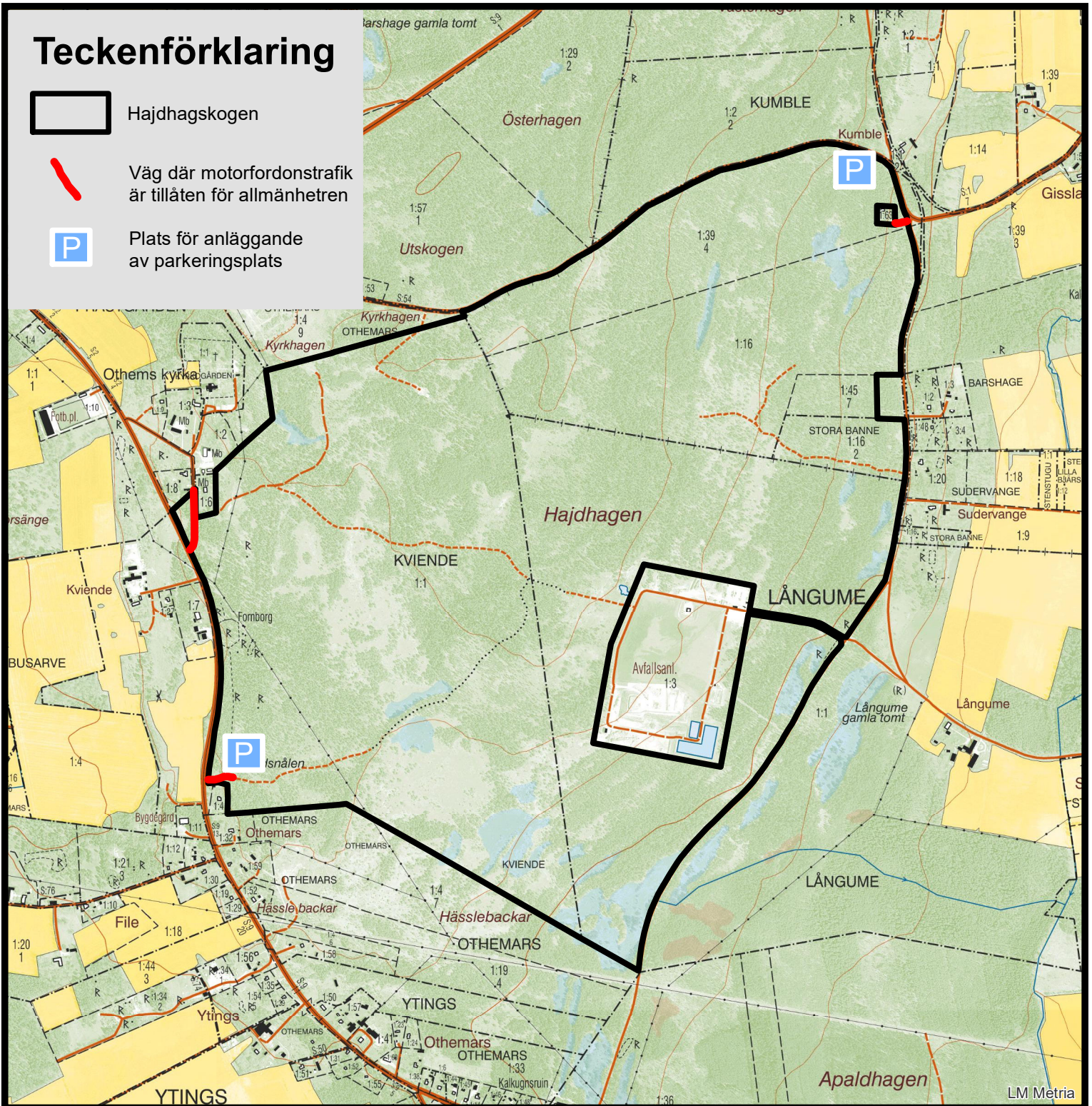
- ArtDatabanken. 2015. *Rödlistade arter i Sverige 2015*. ArtDatabanken SLU, Uppsala.
- Lantmäteristyrelsens arkiv. 1694. *Skattläggningskartan över Lärbro socken*.
- Lantmäteristyrelsens arkiv. 1695. *Skattläggningskartan över Othem socken*.
- Lantmäteristyrelsens arkiv. 1892. *Laga skifte över Othem sockens andra skifteslag år 1892*.
- Lantmäteristyrelsens arkiv. 1906. *Laga skifte över Lärbro sockens sjätte skifteslag år 1906*.
- Länsstyrelsen i Gotlands län. 1997. *Våtmarker på Gotland*.
- Länsstyrelsen i Gotlands län. 2000. *Områden av riksintresse för naturvård enligt 3 kap 6 §miljöbalken*.
- Länsstyrelsen i Gotlands län. 2006. *Strategi för formellt skydd av skog i Gotlands län*.
- Länsstyrelsen i Gotlands län. 2016. *Strategi och handlingsplan för skyddade områden som en resurs för friluftslivet 2017–2019*.
- Naturvårdsverket. 2003. *Att skylta skyddad natur – en vägledning om skyltar, foldrar, vägvisning, gränsmarkering och Internet*.
- Naturvårdsverket. 2010. *Uppföljning av skyddade områden i Sverige*. Rapport 6379.
- Naturvårdsverket och Skogsstyrelsen. 2017. *Nationell strategi för formellt skydd av skog – reviderad version 2017*.
- Skogsstyrelsen. 2005. *Signalarter: indikatorer på skyddsvärd skog*. Skogsstyrelsens förlag, Jönköping.
- Sveriges Geologiska Undersökning. 1928. *SGU Ser. Aa No 169, bladet Slite*. Stockholm.
- Sveriges Geologiska Undersökning. 1933. *SGU Ser. Aa No 171, bladet Kappelshamn*. Stockholm.



Karta tillhörande beslut om naturreservatet Hajdhagskogen

Teckenförklaring

-  Hajdhagskogen
-  Väg där motorfordonstrafik är tillåten för allmänheten
-  Plats för anläggande av parkeringsplats



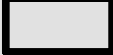

0 1 000 meter

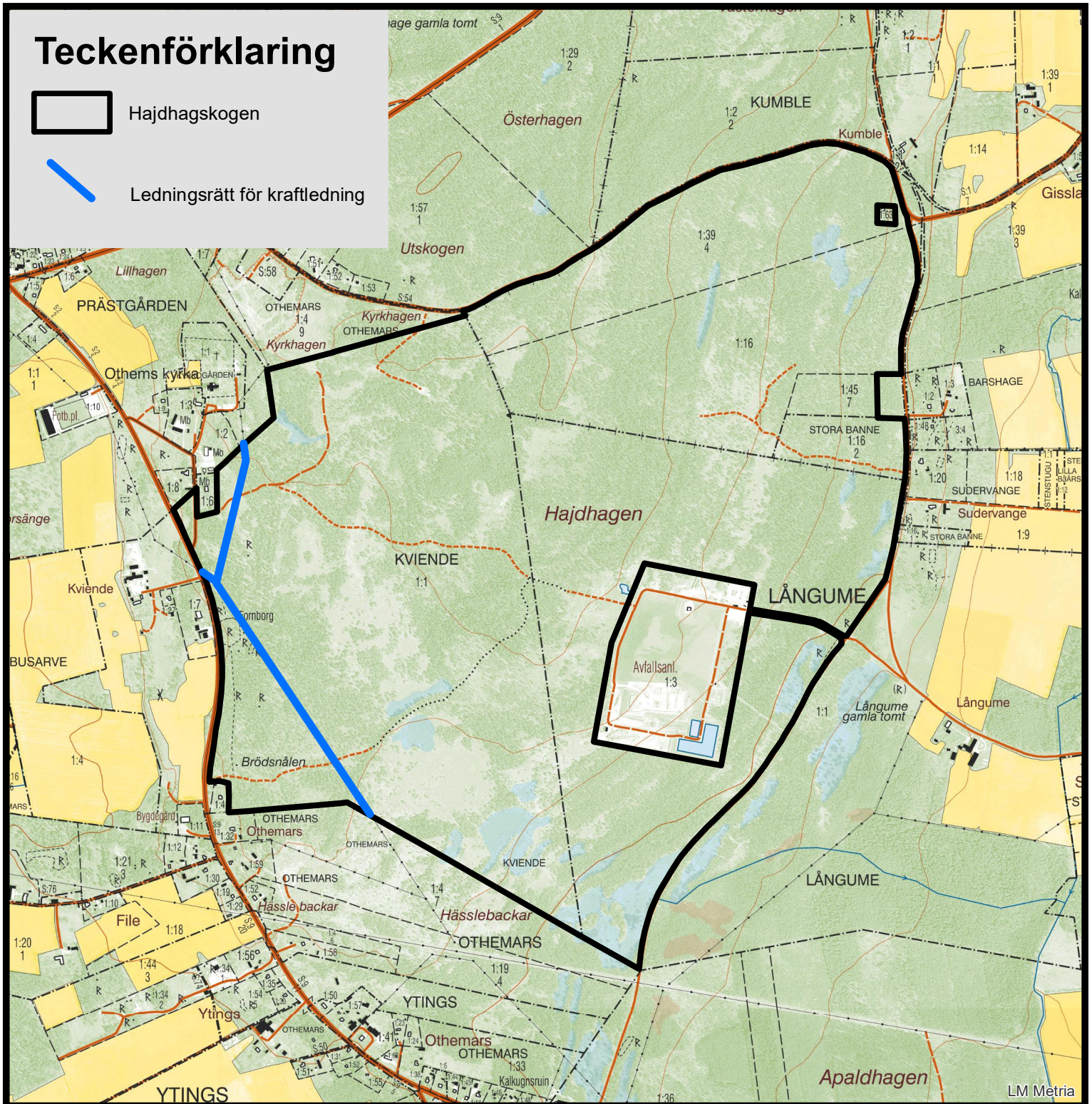
1:15 000



Karta tillhörande beslut om naturreservatet Hajdhagskogen

Teckenförklaring

-  Hajdhagskogen
-  Ledningsrätt för kraftledning



0 1 000 meter

1:15 000

Nyttjanderätter m.m.

Nedanstående utredning om nyttjanderätter och belastningar som berör reservatet har utretts av Lantmäteriet.

Marksamfälligheter inom reservatet

Samfälligheten Othem S:2 kan komma att beröra reservatet med ändamålet vägar. Vid bildandet definieras vägarna som ”kommunikations och landvägen genom skifteslaget ...” Däri bör vägavsnittet väster om nuvarande Kviende 1:6 ingå, men det är något oklart om man även ska räkna in småvägarna i skogen på Kviende 1:1. Samfälligheten Othem S:2 har delägarskap med 33,33 % för fastigheten Othem Kviende 1:1, och med 66,67% för fastigheten Othem Prästgården 1:1.

Rättigheter inom reservatet

Officialservitut 09-LÄR-982.1 & -.2

Till förmån för fastigheten Lärbo Gisslause 1:63 finns ett officialservitut gällande väg och avlopp som belastar fastigheten Lärbo Gisslause 1:39

Avtalsservitut 09-IM1-77/11451.1

Till förmån för fastigheten Othem Slite 4:12 finns ett avtalsservitut gällande avloppsledning som belastar fastigheten Othem Långume 1:1.

Nyttjanderättsavtal

Till förmån för fastigheten Othem Slite 4:12 finns ett nyttjanderättsavtal gällande drift av fem stycken befintliga borrhål för provtagning och kontroll av grundvatten i anslutning till Slite deponi som berör fastigheten Othem Långume 1:1. Nyttjanderättsavtalet finns inte registrerat hos inskrivningsmyndigheten.

Redogörelse av inkomna synpunkter på beslut och skötselplan

Myndighet

Region Gotland

Bildandet av naturreservatet

Framförda synpunkter: Region Gotland kan i dagsläget inte tillstyrka den aktuella reservatsbildningen på grund av avsaknad av analys kring vilken påverkan naturreservatet skulle få på deponeringsverksamheten och vice versa. Slite deponi är Gotlands enda aktiva deponi och det finns i dagsläget ingen alternativ plats för deponin.

Enligt förordningen om deponering av avfall (2001:512) ska verksamhetsutövaren under deponins efterbehandlingsfas (minst 30 år eller längre tid som tillsynsmyndigheten bestämmer) se till att det vidtas de åtgärder för underhåll, övervakning och kontroll som behövs med hänsyn till skyddet för människors hälsa och miljön.

Deponins livslängd består av två faser, en driftsfas där avfall tas emot och en efterbehandlingsfas som utgörs av kontroll och tillsyn. Både faserna kräver aktiv kontroll och tillsyn genom upprättande av egenkontrollprogram, regelbunden uppföljning och uppmätning av lakvatten, grundvatten, ytvatten, och deponigas. I dagsläget finns ett antal borrhål i berggrunden runt omkring deponin för kontroll av vatten. Dessa måste fortsatt kunna användas och eventuellt kan fler borrhål komma att behöva göras. Sedan 2015 finns ett nyttjanderättsavtal med markägaren avseende befintliga borrhål. Avtalstiden är till år 2044 och kan därefter komma att förlängas. I miljötillståndet från 2005 står att det vid tillståndsprövningen 1992 fastställdes att det ska finnas en skyddszon om 50 meter till deponin för att tillförsäkra att skogen inte avverkas och att andra verksamheter inte etableras i deponins närhet.

Bildande av naturreservat skulle kunna orsaka förhinder för deponeringsverksamheten om denna inte tas i beaktande vid fastställandet av reservatets föreskrifter och skötselplan. Region Gotland önskar därför en tydlighet

kring reservatsbildningens eventuella konsekvenser för deponeringsverksamheten innan beslut fattas.

Länsstyrelsens bemötande: Nyttjanderättsavtalet som Region Gotland tecknat med markägaren ger regionen rätt att fortsätta driva de utförda borrhål som finns i avtalet även efter ett bildande av naturreservatet. När det gäller synpunkten om att ha möjlighet att utföra ytterligare borrhål på fastigheten Othem Långume 1:1 så är markägaren redan idag hindrad att ingå avtal om sådan åtgärd, då markägaren tecknat ett avtal om intrångsersättning för formellt skydd i området, och där är borring en förbjuden åtgärd. Länsstyrelsen ändrar reservatsföreskrifterna så att utförande av nya borrhål förses med tillståndsplikt. Länsstyrelsen kan föreskriva om villkor och försiktighetsmått i samband med utförande av ytterligare borrhål.

Uppsala universitet

Bildandet av naturreservatet

Uppsala universitet ställer sig positiv till förslaget i sin helhet, dvs "Bildande av naturreservatet Hajdhagskogen, Othem och Lärbro socknar, Gotlands kommun", respektive "Skötselplan för naturreservatet Hajdhagskogen".

Syfte

Framförda synpunkter: Syftet med reservatet är relevant och lovvärt i alla delar. För att uppnå syftet anges naturvårdsbränning som metod, men utifrån beskrivningen av reservatet framstår motiveringen som något oklar. Mycket av marken är öppen och tunnjordig och det kanske inte är nödvändigt att skapa jordblottor. Detta bör vägas mot riskerna med bränning och beaktas vid utformning av föreskrifter och skötselplan.

Länsstyrelsens bemötande: Det framgår av skötselplanen att bränning är en åtgärd som är möjlig att utföra endast inom de områden där täktverksamhet bedrivits eller där skog avverkats och ersatts med planteringar.

Påverkan från avfallsanläggningen (deponin)

Framförda synpunkter: Avfallsanläggningen som är inrymt i reservatet nämns inte någonstans i förslaget. Något om hur man bedömer eventuell påverkan från anläggningen borde ingå.

Länsstyrelsens bemötande: Avfallsanläggningens (soptippens) existens nämns på flera håll i skötselplanen. Skötselplanen kompletteras med en utförligare skrivning om avfallsanläggningen. Länsstyrelsen har dessutom fått kompletterande information från Regionen i den delen under remisstiden som också tillfogas skötselplanen.

Förening

Gotlands botaniska förening, GBF

Bildandet av naturreservatet

GBF tillstyrker förslaget att bilda ett naturreservat i Hajdhagskogen.

Föreskrift

Framförda synpunkter: 2. orsaka påtaglig skada på växter, svampar och lavar, eller störa djurlivet,

Vad menas med påtaglig skada? Om GBF vid en exkursion förevisar en uppluckad växt har ju den enskilda växten utsatts för en klar skada, som alltså strikt skulle vara förbjudet. Eller gäller föreskriften på populationsnivå, då en enskild växt som förevisas inte kan ge påtaglig skada på populationen. Förtydligande behövs.

Efter punkten 4 om verksamheter med över 50 deltagare önskar GBF också att följande text bifogas i likhet med föreskrifter vid andra reservat (vi kan ju inte förutsäga hur många personer som kommer på våra exkursioner):

”Föreskrifterna ovan ska inte utgöra hinder för svamp- och blomplockning för eget bruk eller vid mindre exkursioner i kunskapsspridande syfte, dock får ej fridlysta eller rödlistade kärleväxter plockas.”. I annat fall kan det inträffa att GBF inte kan visa reservatet och dess växter fullt ut.

Länsstyrelsens bemötande:

Länsstyrelsen delar uppfattningen om att formuleringen kan ge upphov till missuppfattningar. Föreskriften ändras så att det blir förbjudet att plocka rödlistade växter, svampar och lavar. Länsstyrelsen bedömer att föreskriften om förbud mot verksamheter med över 50 deltagare kan tas bort utan att syftet med reservatet riskerar att skadas.

Uppgifter om förekommande rödlistade arter och skrivfel

Framförda synpunkter: GBF har lämnat information om fynd av arter som Länsstyrelsen inte haft information om. GBF har även noterat skrivfel.

Länsstyrelsens bemötande: Artlistan kompletteras med dessa uppgifter och texten korrigeras i föreslagna delar.

Bete

Framförda synpunkter: Med tanke på mängderna av orkidéer bör bete med får undvikas fram till slutet av juli.

Länsstyrelsens bemötande: De naturvärden som idag finns i området är danade av den tidigare markhistoriken i området. Området har tidigare varit extensivt beteshävdad under större delen av vegetationsperioden. Området är nu mycket svagt igenväxande. På sikt kan bete behöva återinföras för att hindra skadlig igenväxning. Betet ska enligt skötselplanen vara extensivt. För att få önskvärd

effekt av betet är det sannolikt nödvändigt att hålla betesdjur i området även tidigare på säsongen. Länsstyrelsen är därför inte beredd att ändra skötselplanen i den delen.

Naturskyddsföreningen på Gotland

Bildandet av naturreservatet

Hajdhagskogen har höga naturvärden med tio registrerade nyckelbiotoper i en mosaik av äldre barrblandskog, alvarmarker och våtmarker, bl.a. ett 34,5 hektar stort våtmarkskomplex som erhållit högsta naturvärdesklass i länets våtmarksinventering. Detta gör, utan tvekan, att området är viktigt att bevara.

Formalia, beslut

Framförda synpunkter: I Bilaga 2, skötselplan, punkt 6 under rubriken Sociala värden står följande: ”Området används för ridning, svampplockning, orienteringar, promenader och utflykter. Det är ett spännande besöksmål för den som är intresserad av natur och rikkärren är vackra att vandra över när ängsvädd och flugblomster står i blom.”

Vid ett besök i Hajdhagskogen märktes tydliga spår av terrängfordon utanför den väg som går genom reservatet. Spåren tyder på olaglig fritidsaktivitet snarare än nyttjande av markägare. En hel del djupare spår fanns inne på våtmarksområdena. Vi anser det vara av högsta vikt att detta inte upprepas och att man vidtar åtgärder för att förhindra liknande körningar i framtiden då det skadar marken.

Vi rekommenderar också att man inte tillåter vandring över rikkärren där ängsvädden finns då det lätt kan störa, påverka eller skada väddnätfjärilens ägg/larvkolonier. Då antalet väddnätfjärilskolonier gått ner markant efter de senaste årens torka är det av yttersta vikt att dessa områden påverkas så lite som möjligt.

Länsstyrelsens bemötande: Fordonstrafik är förbjuden enligt föreskrifterna. Länsstyrelsen instämmer i att det ska framgå att dessa skador ska åtgärdas. Skötselplanen kompletteras med skrivning om att hydrologiska skador såsom körskador ska restaureras. Länsstyrelsen anser att förekomsten av väddnätfjäril ska ha goda förutsättningar att utvecklas i området. Historiskt har områdets skötts med extensivt bete. På längre sikt kan frånvaro av bete komma att leda till att de öppna gräsmarkerna växer igen. Bete och tramp har tidigare förekommit i området. Föreningen föreslår att väddnätfjärilen ska skyddas genom att inte tillåta vandring i rikkärren. Länsstyrelsen bedömer att ett sådant förbud skulle ha liten påverkan på väddnätfjärilens förekomst i området, och är därför inte beredd att förorda tillträdesförbud i rikkärren.

Bete

Framförda synpunkter: I Bilaga 2, punkt 7 under rubriken Generella riktlinjer i avsnittet Bete står följande ” Det är angeläget att betesdjuren är av en typ som passar de ytterst karga markförhållandena, såsom får, russ eller lätta nötkreatur.”

Vi anser att varken russ eller lätta nötkreatur är lämpliga för att beta på de våtmarksområden där väddnätfjärilen har sin hemvist. Risker att tuvan där äggen/larverna finns förstörs av en hov, stänk eller betas, är alltför stor. Med tanke på de få kolonier som hittats i årets inventering är det oerhört viktigt att bibehålla ett orört område för att väddnätfjärilen ska kunna återhämta sig.

Länsstyrelsens bemötande: Länsstyrelsen menar att naturförhållandena i området i hög grad utvecklats genom den historiska markanvändningen, och att denna i huvudsak inte varit skadlig för utvecklandet av naturvärdena. Extensivt bete i kombination med sparsam plockhuggning har dominerat markanvändningen i området under lång tid. Väddnätfjäril gynnas av de täta förekomster av ängsvädd som förekommer i rikkärren. Denna förekomst befinner sig för närvarande i en långt utdragen älsklig fas på grund av upphört bete. På sikt finns dock en risk att dessa öppna kärrytter helt sluter sig och växer igen med täta buskage och träd. Detta har under de senaste 100 åren ägt rum över mycket stora arealer våtängar på Gotland och också i övriga Sverige och Europa. Effekten har blivit att förekomsten av väddnätfjäril kommer att minska och fragmentiseras. Vid ett återupptaget bete är det tänkbart att förekomsten av väddnätfjäril kan påverkas negativt och att tätheterna minskar. Men det bete som återinförs ska syfta till att skapa förutsättningar för att bevara artens livsmiljö. Traditionellt har både får och russ betat i området. Länsstyrelsen bedömer nötkreatur av lätta raser också skulle kunna vara lämpliga för naturvårdande bete i området. Om beteshävd visar sig vara nödvändig anser länsstyrelsen att samtliga dessa djurslag ska vara möjliga att använda för naturvårdande bete. Länsstyrelsen kompletterar skötselplanen med uppgift om att området befinner sig under långsam igenväxning och att bete på sikt kan bli aktuellt för att hindra igenväxning.

Förekomst av väddnätfjäril

Framförda synpunkter: Vi rekommenderar att det utförs kontinuerliga inventeringar av väddnätfjärilen inom Hajdhagskogen.

Länsstyrelsens bemötande: Områdets naturvärden och även förekomsten av väddnätfjäril kommer att följas enligt det ordinarie program för uppföljning som sker av all formellt skyddad natur i Sverige.

Rätten till jakt

Framförda synpunkter: Förslag till beslut; Föreskrifter C ”Föreskrifter enligt 7 paragrafen miljöbalken om rätten att färdas och vistas och om ordningen i övrigt i naturreservatet” punkt 2 står följande: ”Utöver vad som i övrigt gäller är det förbjudet att inom reservatet orsaka påtaglig skada på växter, svampar och lavar, eller störa djurlivet”. Samtidigt står det i punkt 10 i Skötselplanen följande: ”Rätten till jakt inom reservatet inskränks inte av reservatbeslutet. Jaktutövandet får dock inte ske i strid med reservatbestämmelser eller skötselplanen.” Då det är förbjudet att störa djurlivet borde jakt strida mot den bestämmelsen. Vi förordar att jakt förbjuds eller endast sker inom ett avgränsat område.

Länsstyrelsens bemötande: Länsstyrelsen har kartlagt den jakt som idag pågår i området. Jakt bedrivs i mindre omfattning, och den jakt som bedrivs är inriktad

till jakt på rådjur. Länsstyrelsen bedömer att den jakt som idag förekommer inte negativt påverkar syftet med naturreservatet. Rådjur är en införd art på Gotland. Ökande stammar av rådjur har visat sig ha lokal negativ effekt på fleråriga kärlväxter såsom exempelvis flera arter orkidéer.

Jakt är en verksamhet som är tillhörig markägare eller nyttjanderättshavare. Reservatets ordningsföreskrifter (så kallade C-föreskrifter) gäller allmänheten. Länsstyrelsen bedömer att området har en skyddsvärd icke jaktbar fauna, och att denna ska skyddas med en ordningsföreskrift som förbjuder störning av djurlivet. Föreskrifterna i ett naturreservat får inte vara mer långtgående än vad som krävs för att uppnå syftet med skyddet.

Skötselplanen, borttagande av taggtråd

Framförda synpunkter: Vid besöket i Hajdhagskogen fann vi inga taggtrådstängsel. Det är dock föreningens önskan att en plan för borttagande av taggtråd, om så skulle finnas inom området, inkluderas i skötselplanen.

Länsstyrelsens bemötande: Länsstyrelsen delar den framförda synpunkten. Skötselplanen kompletteras i denna del.

Du kan överklaga beslutet

Om du inte är nöjd med länsstyrelsens beslut, kan du skriftligen överklaga beslutet hos regeringen.

Hur överklagar jag beslutet?

Länsstyrelsen måste pröva att överklagandet har kommit in i rätt tid, innan det skickas vidare tillsammans med handlingarna i ärendet. Därför ska du lämna eller skicka din skriftliga överklagan till Länsstyrelsen i Gotlands län antingen via e-post; gotland@lansstyrelsen.se, eller med post; Länsstyrelsen i Gotlands län, 621 85 VISBY.

Tiden för överklagande

Ditt överklagande måste ha kommit in till länsstyrelsen **inom tre veckor från den dag du fick del av beslutet**. Om det kommer in senare kan överklagandet inte prövas. I ditt överklagande kan du be att få ytterligare tid till att utveckla dina synpunkter och skälen till att du överklagar. Sedan är det regeringen som beslutar om tiden kan förlängas.

Parter som företräder det allmänna ska ha kommit in med sitt överklagande **inom tre veckor från den dag då beslutet meddelades**.

Ditt överklagande ska innehålla

- Vilket beslut som överklagas, beslutets datum och diarienummer,
- hur du vill att beslutet ska ändras, samt
- varför du anser att länsstyrelsens beslut är felaktigt.

Om du har handlingar som du anser stödjer din överklagan så bör du bifoga kopior på dessa. Kontakta länsstyrelsen i förväg om du behöver bifoga filer som är större än 15 MB via e-post.

Ombud

Om du anlitar ett ombud som sköter överklagandet åt dig ska ombudet underteckna skrivelsen, bifoga en fullmakt i original från dig samt uppge sitt eget namn, adress och telefonnummer.

Behöver du veta mer?

Har du ytterligare frågor kan du kontakta länsstyrelsen via e-post, gotland@lansstyrelsen.se, eller via växeltelefonnummer 010-223 90 00. Ange diarienummer 511-819-2017.