



# Enskär SE0820742

Bevarandeplan Natura 2000-område



Länstyrelsen  
Norrbotten

Titel: Enskär SE0820742  
Bevarandeplan Natura 2000-område.  
Diarienummer: 511-12220-2018  
Omslagsbild: Länsstyrelsen i Norrbottens län  
Kontaktuppgifter: Länsstyrelsen i Norrbottens län  
971 86 Luleå  
Telefon: 010-225 50 00 fax: 0920-22 84 11  
E-post: [norrbotten@lansstyrelsen.se](mailto:norrbotten@lansstyrelsen.se)  
Internet: [www.lansstyrelsen.se/norrbotten](http://www.lansstyrelsen.se/norrbotten)

ISSN: 0283-9636

## Områdesinformation

|                         |   |
|-------------------------|---|
| Uppdaterad:             | 2018-12-17  |
| Kommun:                 | Haparanda   |
| Läge:                   | Ca 18 km SSV om Haparanda   |
| Markägarförhållanden:   | Statligt  |
| Områdets totala areal:  | 41,9 ha   |
| Områdestyp:             | Föreslaget område av gemenskapsintresse (pSCI)<br>2006-05-01<br>Område av gemenskapsintresse (SCI)<br>2007-11-01<br>Särskilt bevarandeområde (SAC)<br>2014-01-16. Regeringsbeslut M2013/2696/Nm |
| Ytterligare skyddsform: | Blivande naturreservat  |
| Berörda samebyar:       | Liehittjä   |

## Innehållsförteckning

|  |    |
|--|----|
| Allmänt .....  | 5  |
| Vad är en bevarandeplan? .....                       | 5  |
| Tillståndsplikt och samråd.....                      | 5  |
| Översiktskarta.....                                  | 6  |
| Arter och naturtyper som ska bevaras i området ..... | 7  |
| Bevarandesyfte.....                                  | 7  |
| Beskrivning av området.....                          | 9  |
| Bevarandemål.....                                    | 9  |
| Hotbild .....  | 11 |
| Bevarandeåtgärder.....                               | 12 |
| Bevarandetillstånd .....                             | 12 |
| Bilaga 1 – Arter och naturtyper .....                | 13 |

## **Allmänt**

EU-länderna jobbar gemensamt för att värna om den biologiska mångfalden och har enats om vilka arter och naturtyper som är extra viktiga att skydda och bevara. Dessa finns listade i art- och habitatdirektivet samt i fågeldirektivet. De områden som ingår i det europeiska nätverket Natura 2000 har pekats ut eftersom de innehåller en eller flera av dessa arter och/eller naturtyper och är ett led i att skydda dessa. Vissa arter och naturtyper i direktiven är prioriterade vilket innebär att extra hänsyn ska tas till dem. Varje område som ingår i Natura 2000-nätverket föreslås av respektive länsstyrelse och beslutas av regeringen.

## **Vad är en bevarandeplan?**

Över hela Sverige finns idag en stor mängd naturområden som ingår i Natura 2000. Till varje sådant område finns det en bevarandeplan som ur olika aspekter beskriver området och dess syfte, mål och värden. Bevarandeplanen är tänkt att fungera som:

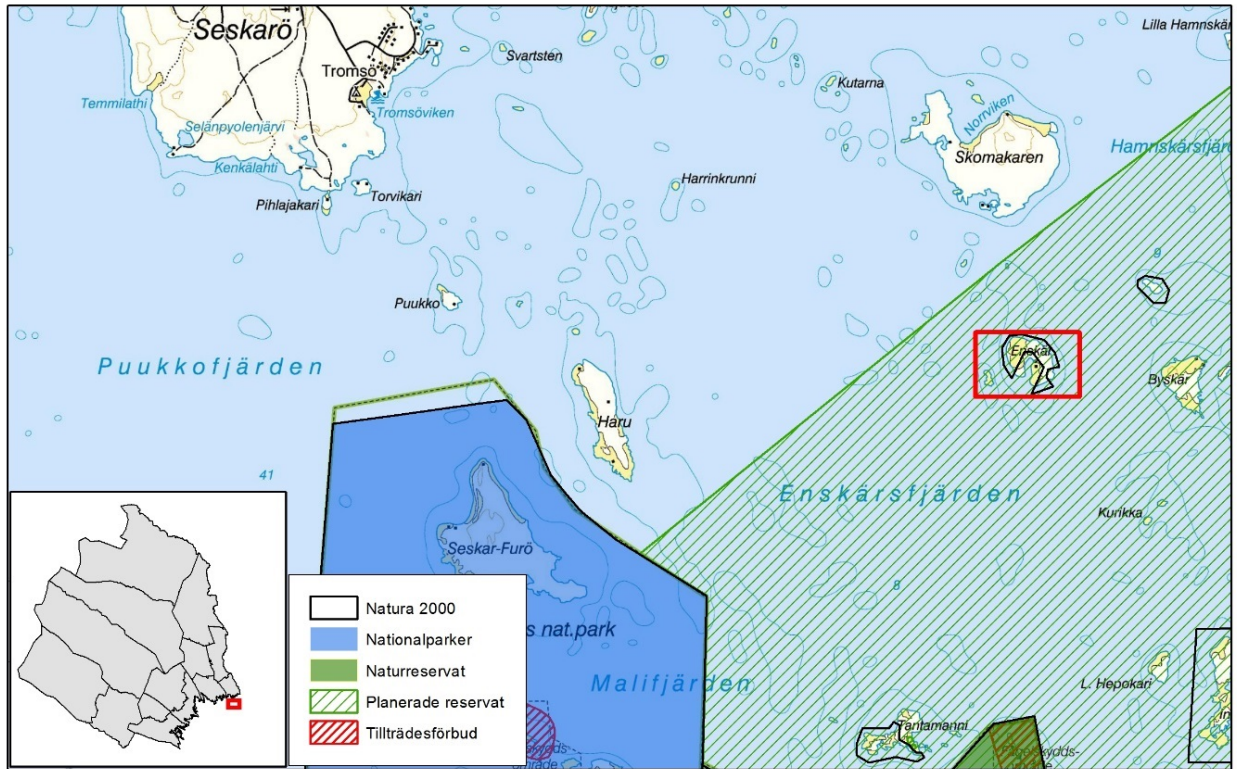
- Ett vägledande dokument för berörda myndigheter, kommuner, exploatörer m.fl. vid eventuella bedömningar och prövningar som kan ske vid exploatering eller andra åtgärder som riskerar att skada Natura 2000-området.
- Ett informationsunderlag vid bedömning av om området är tillräckligt skyddat och för hur området bör skötas för att på bästa sätt upprätthålla eller utveckla de naturvärden som pekats ut där.
- En informationskälla till markägare, brukare, marknadsaktörer och allmänhet om området och vilka värden som är speciella för just där.

## **Tillståndsplikt och samråd**

Särskild lagstiftning gäller för Natura 2000-områden. Detta regleras i miljöbalken, 7 kap. 27-29§§. För att inte skada naturvärden krävs tillstånd för verksamheter eller åtgärder som på ett betydande sätt kan påverka miljön i ett Natura 2000-område. Det kan även gälla åtgärder utanför Natura 2000-området, om de kan påverka miljön inom området. Eftersom det kan vara svårt att avgöra vilka åtgärder som på ett betydande sätt kan påverka naturvärden behöver man samråda med Länsstyrelsen före genomförandet.

Ett tillstånd får lämnas endast om verksamheten/åtgärden ensam eller tillsammans med andra pågående eller planerade verksamheter/åtgärder inte kan skada den eller de livsmiljöer i området som avses att skyddas. Den får inte heller medföra att arter som avses att skyddas utsätts för en störning som på ett betydande sätt kan försvåra bevarandet av dessa inom området. Särskilda undantag kan göras från detta, men endast med regeringens tillstånd. Mer information om detta finns hos Länsstyrelsen, läs på webben eller kontakta en handläggare.

# Översiktskarta



0 1 2 4 6 8 10 Kilometer



© Länsstyrelsen i Norrbotten och Lantmäteriet

0 100 200 400 600 800 1 000 Meter



## Arter och naturtyper som ska bevaras i området

| Kod  | Art   |
|------|---|
| 1968 | Strandviva ( <i>Primula nutans</i> ) <sup>2</sup> |

| Kod  | Naturtyp                                | Areal (ha) | Andel (% <sup>1</sup> ) |
|------|---|------------|-------------------------|
| 1220 | Sten- och grusvallar <sup>3</sup>       |            |                         |
| 1630 | *Strandängar vid Östersjön <sup>3</sup> |            |                         |
| 4030 | Torra hedar <sup>3</sup>                |            |                         |
| 9030 | *Landhöjningsskog <sup>3</sup>          |            |                         |

\* - Naturtyp prioriterad inom EU

<sup>1</sup>) Andelen utpekade naturtyper i området behöver inte uppgå till 100 % av arealen.

<sup>2</sup>) Fastställd av regeringen.

<sup>3</sup>) Naturtyp konstaterad men areal ej fastställd

Ovan redovisas arter och naturtyper från art- och habitatdirektivet som pekats ut som värdefulla i området. Det baseras på bästa tillgängliga kunskap, vilket för vissa områden skiljer sig något från vad som är beslutat av regeringen. Länsstyrelsen har i dessa fall för avsikt att föreslå ändringarna till regeringen när tillfälle ges. Vid förvaltning och tillståndsprövning utgår man ifrån i verkligheten förekommande naturtyper, därför är det nödvändigt att bevarandeplanen redovisar dessa, även om de inte har hunnit beslutas av regeringen.

En kvalitetssäkring av områdets samtliga naturtyper håller för närvarande på att genomföras, varför det för närvarande saknas arealer för de konstaterade naturtyperna. Under 2019 kommer denna bevarandeplan därför sannolikt att uppdateras med mer exakta uppgifter.

Information om naturtypernas utbredning inom området finns i kartverket Skyddad natur. Det finns på Naturvårdsverkets hemsida och hittas genom att där söka på "kartverket skyddad natur". Kartan över naturtyper hittas under Naturtypskarteringar. Kunskapen om Natura 2000-områdena utvecklas dock ständigt, kontakta därför Länsstyrelsen i Norrbotten vid behov av aktuell information.

## Bevarandesyfte

Det övergripande syftet för områdets bevarande är att det (enligt 16§ Förordningen om områdesskydd) ska bidra till bevarandet av biologisk mångfald genom att upprätthålla eller återskapa gynnsam bevarandestatus för de ingående arterna och/eller naturtyperna på biogeografisk nivå, dvs. för hela nätverket. Det enskilda Natura 2000-områdets syfte är också

att lokalt bevara eller återskapa ett gynnsamt bevarandetilstånd för de arter och naturtyper som utpekats.

#### *Prioriterade bevarandevärden*

Enskär har pekats ut som Natura 2000-område på grund av sina artrika stränder och hedmiljöer samt orörda landhöjningsskogar. Området har utsatts för liten mänsklig påverkan och har i huvudsak formats av landhöjning, naturlig succession och naturens krafter, t.ex. isskrapning och vågverkan. Detta har resulterat i en rik och omväxlande miljö som är typisk för Bottenviken och utgör livsmiljö för många känsliga och ovanliga arter.

Området utgör en värdefull miljö som i sin helhet ska få fortsätta utvecklas naturligt och ska bevaras och skyddas från negativ mänsklig påverkan. Den särskilt utpekade arten strandviva ska ha goda livsförutsättningar inom området.

#### *Prioriterade åtgärder*

Naturtyperna ska få fortsätta utvecklas fritt och inga prioriterade åtgärder finns i dagsläget.

### **Gynnsam bevarandestatus**

En livsmiljös bevarandestatus anses gynnsam när:

1. Dess naturliga eller hävdbetingade utbredningsområde och de ytor den täcker inom detta område är stabila eller ökande.
2. Den särskilda struktur och de särskilda funktioner som är nödvändiga för att den ska kunna bibehållas på lång sikt finns och sannolikt kommer att finnas under en överskådlig framtid.
3. Bevarandestatusen hos dess typiska arter är gynnsam.

En arts bevarandestatus anses gynnsam när:

1. Uppgifter om den berörda artens populationsutveckling visar att arten på lång sikt kommer att förbli en livskraftig del av sin livsmiljö.
2. Artens naturliga eller hävdbetingade utbredningsområde varken minskar eller sannolikt kommer att minska inom en överskådlig framtid.
3. Det finns och sannolikt kommer att fortsätta att finnas en tillräckligt stor livsmiljö för att artens populationer ska bibehållas på lång sikt.



## **Beskrivning av området**

Enskär ligger i Haparanda skärgård, cirka två kilometer söder om Skomakaren. Viken och stugorna på Enskärs centrala del, samt en del av kuststräckan på öns östra sida ingår inte i Natura 2000-området. Enskär och ett flertal andra Natura 2000-områden i närheten kommer inom en snar framtid ingå i det blivande stora naturreservatet Haparanda skärgård.

Enskär ligger i de nordligaste delarna av Sveriges skärgård där landhöjningen och havets påverkan ger en dynamik som ger en särpräglad flora och fauna. Den östra delen av ön domineras av öppna ytor med sten eller hedmark som ännu bär formerna av forna tiders havssvallning. Där påträffas rikligt med enbuskar och kråkbär. Landhöjningen tillsammans med havets påverkan gör att konkurrenssvaga arter kan etableras och sprida sig. Detta gäller t.ex. den ovanliga strandvivan som växer på ön. Populationen tycks dock vara naturligt liten på ön och då arten senast eftersöktes 2005 återfanns enbart 6 plantor.

Runt stora delar av ön går en lövbård bestående ut av främst vide och rönn. Inom området finns lämningar efter äldre tiders fiske i form av bland annat tomtningar och labyrinter. Kustfågelbeståndet på ön är varierat och ett flertal skärgårdsfåglar häckar på ön. Under inventeringen av Norrbottens häckande kustfågelbestånd år 2007-2008 observerades till exempel häckande grågås, vigg, småskrake, drillsnäppa, rödbena, silvertärna och sädesärta.

Salthalten i området är låg och starkt påverkad av sötvattenstillförsel från bland annat Torne älv. Uppmätta salinitetsmätningar i nära anslutning till Natura 2000-området ligger på omkring en promille. På grund av öns relativt isolerade läge i skärgården, är den marina miljön intill Enskär relativt exponerad. Sandbotten i områdets västra sida uppvisar till exempel böljeslagsmärken skapta av vågor. Vattendjupet på den västra sidan ökar fort och mäter på kort sträcka 8 meter. Den marina miljön kring Enskär är annars i stort sett helt okänd men baserat på flygbildstolkning bedöms den inte utgöra någon naturtyp.

Enskär ingår i Östersjökonventionen HELCOM:s nätverk av marina skyddade områden. De särskilt värdefulla kust- och havsområdena benämns Marine Protected Areas, så kallade HELCOM MPAs.

## **Bevarandemål**

Bevarandemålet beskriver det tillstånd som ska råda när arten/naturtypen har uppnått gynnsamt bevarandetilstånd och genom detta också på bästa sätt fyller sin funktion i Natura 2000-nätverket. Det är tänkt att fungera som en vägledning vid t.ex. skötselplanering och uppföljning men utgör också ett viktigt underlag vid tillståndsprövning. De angivna arealerna får avvika från bevarandemålen om det är till följd av naturliga förändringar, t.ex. i

kusthabitat med aktiv landhöjning eller deltabildning. För en beskrivning av arter och naturtyper, se Bilaga 1.

#### *Strandviva 1968*

Områdets bestånd av strandviva ska vara stabila och livskraftiga. Artens livsmiljö ska inte minska eller försämrats och ska hysa en naturlig hydrologi med inslag av naturlig störning från t.ex. vågor och havsis.

#### *Sten- och grusvallar 1220*

Naturtypens areal ska inte minska. Artsammansättningen ska vara naturlig och innehålla typiska arter av kärlväxter. Det ska finnas en tydlig zonerings av olika vegetationstyper, från vattnet och uppåt. Slitage eller annan påverkan till följd av mänsklig aktivitet ska vara försumbar.

#### *Strandängar vid Östersjön 1630*

Naturtypens areal ska inte minska. Den ska utgöras av en trädfri och naturligt uppkommen strandäng. Ängens struktur och flora ska vara präglad av landhöjning och naturlig störning från t.ex. vågor, vattenståndsfuktuationer och havsis. Naturtypen ska hysa typiska arter av kärlväxter och/eller fåglar. Naturtypen ska hållas fri från tydligt negativ mänsklig påverkan.

#### *Torra hedar 4030*

Naturtypens areal ska inte minska. Slitage eller annan negativ påverkan till följd av mänsklig aktivitet ska vara försumbar. Naturlig succession och andra naturliga processer präglar naturtypens tillstånd och utveckling. Den ska hysa en naturlig artsammansättning och för naturtypen typiska arter.

#### *Landhöjningsskog 9030*

Naturtypens areal ska inte minska. Den ska ha en naturlig struktur och vara präglad av naturlig succession och landhöjning, med en typisk gradient av ung till gammal primärskog. Skogen ska ha en naturlig trädslagsblandning med en stor åldersspridning. Utländska trädslag eller andra främmande arter

#### **Typiska arter**

Varje naturtyp har en egen uppsättning typiska arter. Dessa har valts ut eftersom de är knutna till viktiga strukturer eller funktioner i naturtypen eller själv utgör ett naturvärde. De är ofta känsliga och reagerar då snabbt på negativ förändring. Detta gör att deras förekomst är en positiv indikator för naturtypen och utgör därmed en bedömningsgrund för naturtypens bevarandetillstånd. En generell förutsättning för gynnsamt bevarandetillstånd för en naturtyp är att ingen påtaglig minskning ska ske av populationerna av de typiska arterna.

som kan utgöra ett hot mot naturmiljön ska inte förekomma. Områdets hydrologi ska vara intakt. Det ska även förekomma för naturtypen typiska arter av svampar och/eller fåglar.

## Hotbild

Nedan beskrivs ett antal potentiella hot mot Natura 2000-områdets värden. Hoten som redovisas är exempel på verksamheter och aktiviteter som bedöms kunna åstadkomma en negativ påverkan på de utpekade naturtyperna och arterna. Texten syftar till att vara vägledande vid prövning och förvaltning. Den ska dock inte ses som komplett utan även andra hotbilder än de som beskrivs här kan bli aktuella och varje enskilt områdes förutsättningar ska alltid beaktas. De faktorer som är av global karaktär, till exempel luftföroreningar och klimatförändringar kan inte lösas genom områdets skötsel utan måste lösas i den politiska debatten. I bevarandeplanen ligger tyngdpunkten därmed främst på kända, potentiella och lokala hot, om det inte är av betydelse för förvaltningen. Om något sker inom eller utanför Natura 2000-området är inte avgörande för prövningen, utan så länge negativa effekter riskerar att uppstå för de utpekade värdena så bedöms det som ett hot. Hänsyn ska alltid tas till det faktum att lokal mänsklig aktivitet kan få konsekvenser över stora havsområden.

- Fysisk exploatering
  - Kustexploatering
    - Nybyggnation, utbyggnad eller underhåll av anläggningar och liknande orsakar alla ett väsentligt ingrepp i miljön och leder i många fall till störning eller en direkt förlust av livsmiljöer. Detta kan utgöra ett stort hot mot viktiga naturvärden. Ingrepp i strandmiljön kan dessutom hota strandvivan.
  - Utvinning av energi, material och mineral
    - Havsbaserad vindkraft tar mark i anspråk och leder till en förlust av livsmiljöer. Utöver detta tillkommer störningar i form av ljud, ljus och rörelse under både etablering och drift av vindkraftverken.
- Användning av biologiska resurser
  - Skogliga åtgärder som exempelvis avverkning, röjning och gallring utgör hot genom att lämpliga strukturer eller livsmiljöer förstörs eller avlägsnas.
- Störning och intrång av enskilda mänskliga aktiviteter
  - Terrängkörning på barmark kan orsaka stor skada på landmiljön, i synnerhet på hed- och sandmark, vilka är särskilt känsliga.
- Invasiva eller främmande arter
  - Mink och mårddhund är invasiva arter som kan orsaka stor lokal skada på

markhäckande sjöfågelpopulationer, särskilt på öar.

- Även andra främmande arter utgör ett potentiellt hot och kan introduceras via t.ex. barlastvatten.

### **Bevarandeåtgärder**

Bevarandeåtgärderna i området ska leda till att de uppsatta bevarandemålen uppfylls över tiden. Det innebär att området måste ha ett tillfredställande skydd mot bland annat exploatering, samt att de skötselkrävande arterna och naturtyperna får den skötsel som krävs för att de ska nå eller upprätthålla ett gynnsamt bevarandetillstånd.

#### *Områdets skydd*

I området gäller Natura 2000-bestämmelserna (7 kap 28-29 § miljöbalken). Enskär kommer också ingå i det blivande naturreservatet Haparanda skärgård. Därmed tillkommer reservatsföreskrifter som reglerar verksamheter i området. När beslutet om naturreservatet har vunnit laga kraft kommer de fullständiga reservatsföreskrifterna finns i reservatsbeslutet, som finns att läsa på Länsstyrelsens hemsida. Inget ytterligare skydd bedöms som nödvändigt i dagsläget.

#### *Bevarandeåtgärder*

Området ska genom intern dynamik och andra naturliga processer fortsätta att utvecklas fritt. Om invasiva främmande arter hotar naturmiljön ska dessa avlägsnas.

### **Bevarandetillstånd**

Områdets naturmiljöer har utsatts för liten mänsklig påverkan och har därför en hög grad av naturlighet samt hyser höga naturvärden. Därför bedöms de utpekade naturtyperna samt strandvivan ha ett bevarandetillstånd som i dagsläget är gynnsamt.

## Bilaga 1 – Arter och naturtyper

Enligt Naturvårdsverkets vägledning för svenska arter och naturtyper.

### *1968 – Strandviva (*Primula nutans*)*

---

Strandvivan växer på sötvattenspåverkade strandängar och vågexponerade moränstränder. Den påträffas ofta i små fuktsvackor på övre delen av sandstranden. Arten tål översvämning av både havs- och sötvatten. Den är ljuskrävande och konkurrenssvag i tät gräsvegetation vilket också gör den känslig för pålagring av förna. Strandviva är därmed betesgynnad, men betet har i stort sett helt upphört inom dess utbredningsområde. Den gynnas även av vattenståndsfuktuationer, isskrivning och stormvågor som rensar bort konkurrerande arter. I ett längre perspektiv är lokalerna inte stabila eftersom landhöjningen ger ändrade förutsättningar som medför att lokaler försvinner och nya kommer till. Fröna är vindspridda, men kan transporteras med vatten. En rimlig uppskattning av spridningsavstånd är 100–500 meter.

### *1220 – Sten- och grusvallar*

---

Sten- och grusvallar, inklusive fossila vallar, i direkt anslutning till stranden. Många olika successionsstadier förekommer. I de äldre delarna kan antingen gräs-, ljung- och risvegetation eller en vegetation dominerad av mossor och lavar utvecklas. Vegetationens utformning är beroende av hur exponerad stranden är för vind och vågor men har ofta en tydlig zonering av olika vegetationstyper. Naturtypen är vanligen ohävdad och förekommer i boreal och kontinental biogeografisk region.

### *1630 – Strandängar vid Östersjön*

---

Merparten av strandängarna är eller har varit påverkade av slåtter och/eller betesdrift. Flora och fauna varierar beroende på bl.a. underlag och hävdhistorik, och är oftast präglade av antingen pågående traditionell hävd eller tidigare hävd. Arter som indikerar hävdkontinuitet ska finnas. Naturtypen är i allmänhet helt öppen, men enstaka träd och buskar kan förekomma.

Vegetationen påverkas av naturliga faktorer som till exempel landhöjning, vattenståndsväxlingar och isskrap och är mer eller mindre tydligt zonerad. De hävdade strandängarna är viktiga för häckande vadare.

Strandängar vid Östersjön varierar dock en hel del beroende på var de förekommer. Landhöjning, vattenståndsvariationer och isskrap har en mycket större inverkan i norra delen av Östersjöområdet vilket leder till en stor variation i naturtypens artinnehåll och en zonerings av vegetationen samt att de inte har samma krav på hävd för att hållas öppna. På platser med mycket gäss kan betespåverkan från dessa vara betydande och hålla naturtypen öppen.

Kärlväxtfloran på strandängar vid Östersjön är ofta artrik och i synnerhet längs Bottenviken och Bottenhavet särpräglad med arter såsom kärrvial, grönländsgåsört, strandögontröst och klapperögontröst. Längst i norr förekommer ibland även strandviva i naturtypen.

Mark som på grund av igenväxning, felaktig skötsel eller annan påverkan i stort sett saknar karakteristiska arter och inte kan anses gå att restaurera inom en rimlig tid bör i normalfallet inte räknas som naturtyp. Detta gäller även mark som är så starkt gödningspåverkad att kvävegynnade växter helt dominerar fältskiktet.

#### *4030 – Torra hedar*

---

Torra till friska, hävdpräglade hedar på silikatiska podsoljordar (ej sandfält) nedanför trädgränsen. Naturtypen har utvecklats genom lång beteskontinuitet, ofta i kombination med återkommande bränningar, men kan vara stadd i igenväxning. Krontäckning av träd och buskar, som inte är av igenväxningskaraktär, är 0-30 %. Torra hedar är vanligtvis artfattiga och domineras av smalbladiga gräs och ris, till exempel fårsvingel, rödven och ljung. Hävdgynnade arter ska finnas. De svenska undertyperna delas in i ljunghedar och gräshedar.

#### *9030 - Landhöjningsskog*

---

Naturtypen förekommer längs kusten från Uppland och norrut. Den finns i flacka områden från Östersjöns normalvattenläge till 3 meter över havet. Trädsiktets krontäckningsgrad är 30-100% och barr- och/eller trivallöv utgör minst 50% av grundytan.

Skogen som ingår i naturtypen skall vara naturskog eller likna naturskog med avseende på egenskaper och strukturer och vara naturligt föryngrad primärskog. Den kan ha påverkats av t.ex. bete, plockhuggning eller naturlig störning. I de sena successionsstadierna som ingår ska det finnas gamla träd och död ved. Kontinuitetsbrott eller skogsbruksåtgärder kan ha förekommit, men området i sin helhet liknar naturskog med avseende på egenskaper och strukturer.

Naturtypen förekommer i ett landskap där en stor del av successionsstadierna såsom stränder, strandängar, busksnår och primärskogar samt våtmarker i olika utvecklingsstadierna finns

representerade. I takt med landhöjningen koloniserar de olika ingående miljöerna successivt nya områden. Naturlig dynamik präglar naturtypen.

De lägst liggande primärskogarna utgörs ofta av örtrika lövskogar. Längre upp har barrträd börjat etablera sig och olika blandskogstyper uppstår. Högst upp från stranden finns barrskogar vars jordmån utlakats i sådan mån att den influens brackvattnet haft inte längre gör sig påmind och om inte jordarten i sig är näringsrik så är vegetationen typisk för näringsfattiga förhållanden.



Länsstyrelsen  
Norrbotten