



Sikören SE0820322

Bevarandeplan Natura 2000-område



Länstyrelsen
Norrbotten

Titel: Sikören SE0820322
Bevarandeplan Natura 2000-område.
Diarienummer: 511-13261-2018
Omslagsbild: Sture Westerberg, Länsstyrelsen i Norrbottens län
Kontaktuppgifter: Länsstyrelsen i Norrbottens län
971 86 Luleå
Telefon: 010-225 50 00 fax: 0920-22 84 11
E-post: norrbotten@lansstyrelsen.se
Internet: www.lansstyrelsen.se/norrbotten

ISSN: 0283-9636

Områdesinformation

Uppdaterad:	2018-12-17
Kommun:	Luleå
Läge:	17 km OSO om Råneå
Markägareförhållanden:	Statligt
Områdets totala areal:	170,9 ha
Områdestyp:	Föreslaget område av gemenskapsintresse (pSCI) 2001-06-01 Område av gemenskapsintresse (SCI) 2005-01-01 Särskilt bevarandeområde (SAC) 2011-03-01. Regeringsbeslut M2010/4648/Nm
Ytterligare skyddsform:	Naturresevat
Berörda samebyar:	Kalix

Innehållsförteckning

Allmänt	5
Vad är en bevarandeplan?	5
Tillståndsplikt och samråd.....	5
Miljö kvalitetsnormen i Natura 2000-områden	6
Översiktskarta	7
Arter och naturtyper som ska bevaras i området.....	8
Bevarandesyfte.....	8
Beskrivning av området.....	9
Bevarandemål	10
Hotbild	12
Bevarandeåtgärder.....	15
Bevarandetillstånd	15
Bilaga 1 - Naturtyper och arter	16

Allmänt

EU-länderna jobbar gemensamt för att värna om den biologiska mångfalden och har enats om vilka arter och naturtyper som är extra viktiga att skydda och bevara. Dessa finns listade i art- och habitatdirektivet samt i fågeldirektivet. De områden som ingår i det europeiska nätverket Natura 2000 har pekats ut eftersom de innehåller en eller flera av dessa arter och/eller naturtyper och är ett led i att skydda dessa. Vissa arter och naturtyper i direktiven är prioriterade vilket innebär att extra hänsyn ska tas till dem. Varje område som ingår i Natura 2000-nätverket föreslås av respektive länsstyrelse och beslutas av regeringen.

Vad är en bevarandeplan?

Över hela Sverige finns idag en stor mängd naturområden som ingår i Natura 2000. Till varje sådant område finns det en bevarandeplan som ur olika aspekter beskriver området och dess syfte, mål och värden. Bevarandeplanen är tänkt att fungera som:

- Ett vägledande dokument för berörda myndigheter, kommuner, exploatörer m.fl. vid eventuella bedömningar och prövningar som kan ske vid exploatering eller andra åtgärder som riskerar att skada Natura 2000-området.
- Ett informationsunderlag vid bedömning av om området är tillräckligt skyddat och för hur området bör skötas för att på bästa sätt upprätthålla eller utveckla de naturvärden som pekats ut där.
- En informationskälla till markägare, brukare, marknadsaktörer och allmänhet om området och vilka värden som är speciella för just där.

Tillståndsplikt och samråd

Särskild lagstiftning gäller för Natura 2000-områden. Detta regleras i miljöbalken, 7 kap. 27-29§§. För att inte skada naturvärden krävs tillstånd för verksamheter eller åtgärder som på ett betydande sätt kan påverka miljön i ett Natura 2000-område. Det kan även gälla åtgärder utanför Natura 2000-området, om de kan påverka miljön inom området. Eftersom det kan vara svårt att avgöra vilka åtgärder som på ett betydande sätt kan påverka naturvärden behöver man samråda med Länsstyrelsen före genomförandet.

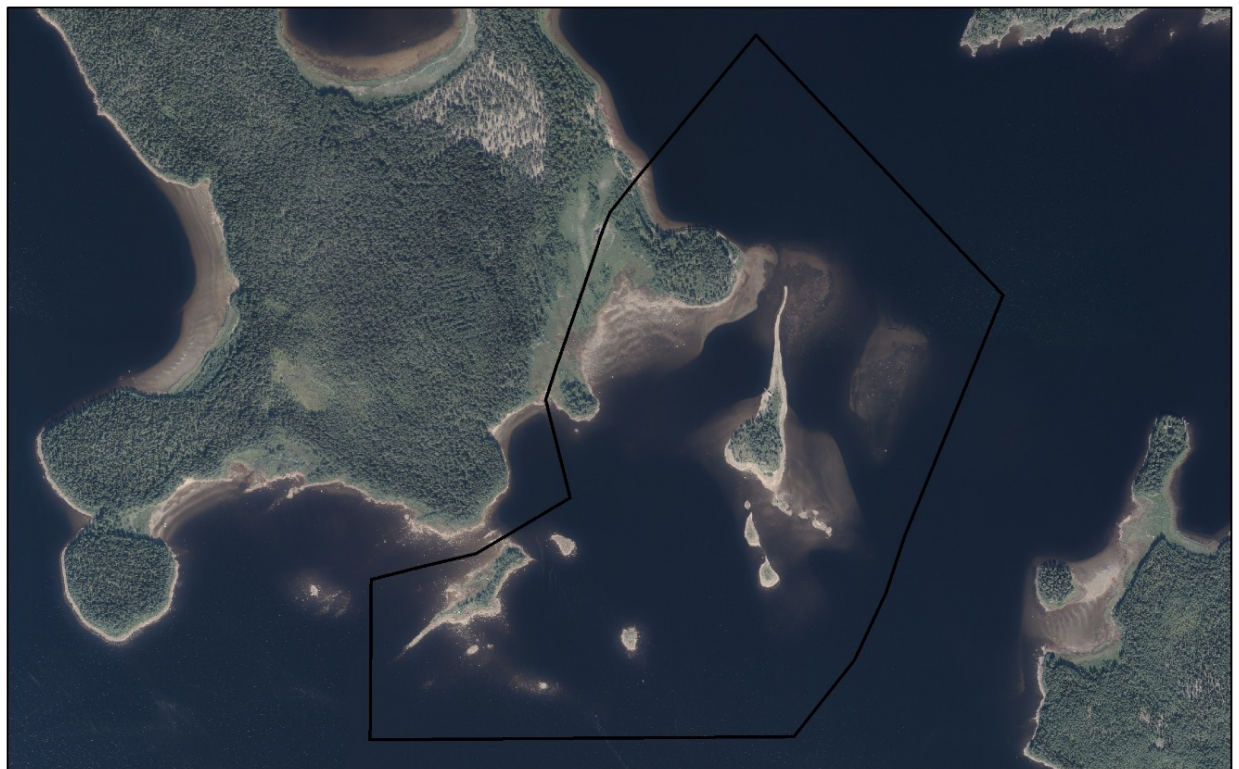
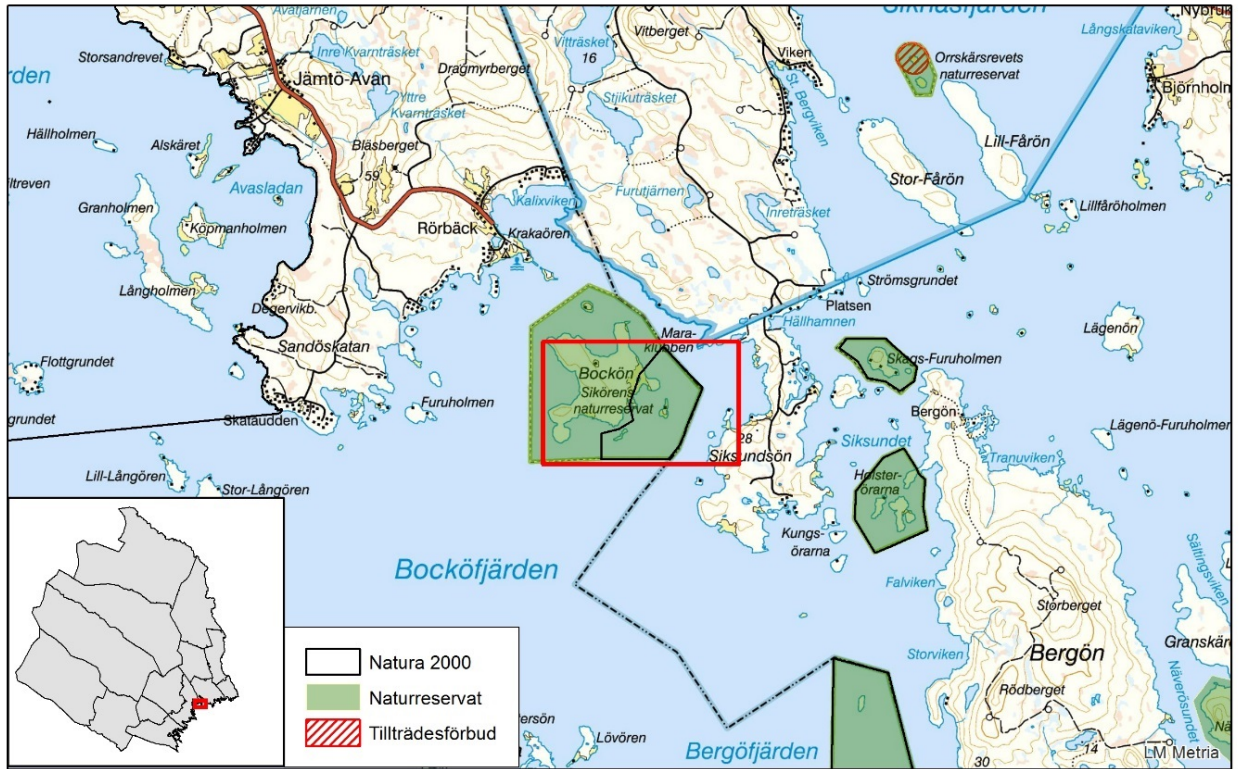
Ett tillstånd får lämnas endast om verksamheten/åtgärden ensam eller tillsammans med andra pågående eller planerade verksamheter/åtgärder inte kan skada den eller de livsmiljöer i området som avses att skyddas. Den får inte heller medföra att arter som avses att skyddas utsätts för en störning som på ett betydande sätt kan försvåra bevarandet av dessa inom området. Särskilda undantag kan göras från detta, men endast med regeringens tillstånd. Mer information om detta finns hos Länsstyrelsen, läs på webben eller kontakta en handläggare.

Miljökvalitetsnormen i Natura 2000-områden

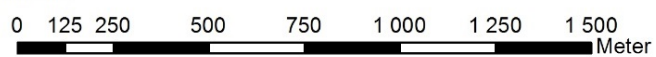
Miljökvalitetsnormer (MKN) är de mål som ska uppnås enligt Förordning (2004:660) om förvaltning av kvaliteten på vattenmiljön, vanligtvis benämnd vattenförvaltningen. Det är den svenska implementeringen av EU:s Ramvattendirektiv (2000/60/EG). Sammantaget är målen enligt vattenförvaltningen (MKN) tillsammans med bevarandemålen för ett Natura 2000-områdes arter och naturtyper styrande för kommunernas planering samt vid myndigheternas prövningar och tillsyn.

I Natura 2000-områden har art- och habitatdirektivet företräde före bestämmelserna i vattenförvaltningsförordningen. Det innebär att de bevarandemål som redovisas i bevarandeplanen blir en utökning av den miljökvalitetsnorm som ska gälla för sjöar, vattendrag och havsmiljön. Bevarandemålen utgör därmed ett kompletterande krav, som går utöver de generella kraven om god ekologisk och kemisk status som gäller för samtliga vattenförekomster. Information om ett områdes miljökvalitetskrav framgår av databasen Vatteninformationssystem Sverige (VISS).

Översiktskarta



© Länsstyrelsen i Norrbotten och Lantmäteriet



Arter och naturtyper som ska bevaras i området

Kod	Naturtyp	Areal (ha)	Andel (% ¹)
1110	Sandbankar ²	34,5	20
1140	Blottade ler- och sandbottnar ²	1,2	1
1220	Sten- och grusvallar ²	3,2	2
1630	*Strandängar vid Östersjön ²	9,5	6
9010	*Taiga ²	3,3	2

* - Naturtyp prioriterad inom EU

¹) Andelen utpekade naturtyper i området behöver inte uppgå till 100 % av arealen.

²) Fastställd av regeringen.

Ovan redovisas de naturtyper från art- och habitatdirektivet som pekats ut som värdefulla i området. Utpekade arter saknas. Uppgifterna baseras på bästa tillgängliga kunskap, vilket för vissa områden skiljer sig något från vad som är beslutat av regeringen. Länsstyrelsen har i dessa fall för avsikt att föreslå ändringarna till regeringen när tillfälle ges. Vid förvaltning och tillståndsprövning utgår man ifrån i verkligheten förekommande naturtyper, därför är det nödvändigt att bevarandeplanen redovisar dessa, även om de inte har hunnit beslutas av regeringen.

Endast ett fåtal fältinventeringar har gjorts av de marina miljöerna. Vid en eventuell provning kan därför inventeringar av de marina värdena vara nödvändiga. En kvalitetssäkring av marina naturtyper håller för närvarande på att genomföras för länets Natura 2000-områden. Under 2019 kommer denna bevarandeplan därför sannolikt att uppdateras med aktuell kunskap om dessa naturtyper.

Information om naturtypernas utbredning inom området finns i kartverktyget Skyddad natur. Det finns på Naturvårdsverkets hemsida och hittas genom att där söka på "kartverktyget skyddad natur". Kartan över naturtyper hittas under Naturtypskarteringar. Kunskapen om Natura 2000-områdena utvecklas dock ständigt, kontakta därför Länsstyrelsen i Norrbotten vid behov av aktuell information.

Bevarandesyfte

Det övergripande syftet för områdets bevarande är att det (enligt 16§ Förordningen om områdesskydd) ska bidra till bevarandet av biologisk mångfald genom att upprätthålla eller återskapa gynnsam bevarandestatus för de ingående naturtyperna och/eller arterna på biogeografisk nivå, dvs. för hela nätverket. Det enskilda Natura 2000-områdets syfte är också att lokalt bevara eller återskapa ett gynnsamt bevarandetillstånd för de naturtyper som utpekats.

Prioriterade bevarandevärden

Sikören har pekats ut som Natura 2000-område på grund av sina artrika stränder, orörda skogar och värdefulla marina miljöer. Området har utsatts för liten mänsklig påverkan och har i huvudsak formats av landhöjning, naturlig succession och naturens krafter, t.ex. isskrapning och vågverkan. Detta har resulterat i en rik och omväxlande miljö som är typisk för Bottenviken och utgör livsmiljö för många känsliga och ovanliga arter. Områdets marina naturtyper utgör en representativ del av länets natur och hyser viktiga reproduktions- och födosökmiljöer för den marina faunan och fågellivet.

Området utgör en värdefull miljö som i sin helhet ska få fortsätta utvecklas naturligt och ska bevaras och skyddas från negativ mänsklig påverkan.

Prioriterade åtgärder

Naturtyperna ska få fortsätta utvecklas fritt och inga prioriterade åtgärder finns i dagsläget.

Gynnsam bevarandestatus

En livsmiljös bevarandestatus anses gynnsam när:

1. Dess naturliga eller hävdbeingade utbredningsområde och de ytor den täcker inom detta område är stabila eller ökande.
2. Den särskilda struktur och de särskilda funktioner som är nödvändiga för att den ska kunna bibehållas på lång sikt finns och sannolikt kommer att finnas under en överskådlig framtid.
3. Bevarandestatusen hos dess typiska arter är gynnsam.

Beskrivning av området

Natura 2000-området Sikören ligger i den nordligaste delen av Luleå skärgård. Området utgörs av två mindre landtunga på Bocköns östra sida, samt ett antal öar och skär med omgivande vattenområde.

På Bockön utgör den större landtungan, med namnet Sikören, en vacker höjd på cirka 5,3 ha. Där växer en gles björk- och tallskog. Längre söderut breder ett flackt parti med strandängar ut sig. Strandängarna fortsätter ner mot den södra landtungan, som är omkring 1 ha stor. Även där har högre vegetation börjat etablera sig.

Lilla Sikören är förutom Bockön, Natura 2000-områdets största ö. Ön är avlång och cirka 2,8 ha stor. En blockig sandrevel sträcker sig ut från norra delen av ön och i söder finns ett glest trädbevuxet höjddparti. På Lilla Sikören finns områdets enda bebyggelse som utgörs av ett fåtal fritidsstugor. Här finns även spår efter äldre tiders aktiviteter i form av gästgårdsrösen, medan det på Sikören finns husgrunder.

Söder om Lilla Sikören ligger Sikögrunden som är ett uppgrundningsområde med ett flertal låga blockiga skär och grynnor.

Storrevet är en 1,8 ha stor ö i områdets sydvästra hörn. Den låglänt och avlång ön domineras av blockiga strandängar.

Öarna i området utgör goda fågellokaler och flera kustfågelarter häckar här. Under inventeringen av Norrbottens läns häckande kustfågelbestånd år 2007-2008 noterades följande arter; grågås, kanadagås, gräsand, vigg, storskrake, småskrake, roskarl, rödbena, skrattmås, fiskmås, havstrut, dvärgmås, fisktärna, silvertärna, ängspiplärka, sädesärta och stenskvätta. Särskilt skären söder om Lilla Sikören visade sig vara bra häckningslokaler för ett flertal av de uppräknade arterna.

Salthalten i området är låg och den marina miljön påverkas av sötvattenstillförsel från områdets älvar. Uppmätta salinitetsmätningar i nära anslutning till Natura 2000-området ligger på cirka 1,9 ‰. Den marina miljön inom Natura 2000-området är för det mesta grund och relativt skyddad. Viken mellan landtungorna på Bocköns östra sida bildar till exempel ett fint födosöksområde för vadare och änder. Inga marina inventeringar är gjorda i Natura 2000-området och därmed är både den marina miljön och de marina arternas förekomst i Sikören fortfarande okänd.

Bevarandemål

Bevarandemålet beskriver det tillstånd som ska råda närarten/naturtypen har uppnått gynnsamt bevarandetilstånd och genom detta också på bästa sätt fyller sin funktion i Natura 2000-nätverket. Det är tänkt att fungera som en vägledning vid t.ex. skötselplanering och uppföljning men utgör också ett viktigt underlag vid tillståndsprövning. De angivna arealerna får avvika från bevarandemålen om det är till följd av naturliga förändringar, t.ex. i kusthabitat med aktiv landhöjning eller deltabildning. För en beskrivning av naturtyperna, se Bilaga 1.

Sandbankar 1110

Naturtypen ska fortsätta att ha en areal på minst 34,5 ha. Naturliga processer präglar naturtypens tillstånd och utveckling. Vattenkvaliteten ska hålla god ekologisk och god kemisk

status enligt vattenförvaltningens bedömningsgrunder. Naturtypen ska även hysa typiska arter av fiskar, fåglar, kärlväxter, alger och/eller ryggradslösa djur.

Blottade ler- och sandbottnar 1140

Naturtypen ska fortsätta att ha en areal på minst 1,2 ha. Den ska utgöras av naturligt uppkomna ler- och sandbottnar som delvis blottas vid lågvatten. Havsvågor, landhöjning, ishyvling och andra naturliga processer präglar naturtypens tillstånd och utveckling. Bottnarnas förutsättning att utgöra födosökslokal för fåglar ska upprätthållas. Vattenkvalitén ska hålla god ekologisk och god kemisk status enligt vattenförvaltningens bedömningsgrunder. Naturtypen ska hysa typiska arter av fåglar, fiskar och/eller ryggradslösa djur.

Sten- och grusvallar 1220

Naturtypen ska fortsätta att ha en areal på minst 3,2 ha. Artsammansättningen ska vara naturlig och innehålla typiska arter av kärlväxter. Det ska finnas en tydlig zonerings av olika vegetationstyper, från vattnet och uppåt. Slitage eller annan påverkan till följd av mänsklig aktivitet ska vara försumbar.

Strandängar vid Östersjön 1630

Naturtypen ska fortsätta att ha en areal på minst 9,5 ha. Den ska utgöras av en trädfri och naturligt uppkommen strandäng. Ängens struktur och flora ska vara präglad av landhöjning och naturlig störning från t.ex. vågor, vattenståndsfuktuationer och havsis. Naturtypen ska hysa typiska arter av kärlväxter och/eller fåglar. Naturtypen ska hållas fri från tydligt negativ mänsklig påverkan.

Taiga 9010

Naturtypen ska fortsätta att ha en areal på minst 3,3 ha. Den ska ha en naturlig struktur och vara präglad av naturlig succession och störning, alternativt naturvårdande insatser. Skogen ska ha en naturlig trädslagsblandning med en stor åldersspridning, från plantor till mycket gamla träd, och innehålla gott om stående och liggande död ved. Utländska trädslag eller andra främmande arter som kan utgöra ett

Typiska arter

Varje naturtyp har en egen uppsättning typiska arter. Dessa har valts ut eftersom de är knutna till viktiga strukturer eller funktioner i naturtypen eller själv utgör ett naturvärde. De är ofta känsliga och reagerar då snabbt på negativ förändring. Detta gör att deras förekomst är en positiv indikator för naturtypen och utgör därmed en bedömningsgrund för naturtypens bevarandetillstånd. En generell förutsättning för gynnsamt bevarandetillstånd för en naturtyp är att ingen påtaglig minskning ska ske av populationerna av de typiska arterna.

hot mot naturmiljön ska inte förekomma. Områdets hydrologi ska vara intakt och inga diken med avvattande effekt ska finnas. De olika skogsmiljöerna ska hysa ett växt- och djurliv med en mångfald av arter som är beroende av orördhet och långvarig träd- och lågakontinuitet eller naturlig störning. Det ska även förekomma för naturtypen typiska arter av kärlväxter, svampar och/eller lavar.

Hotbild

Nedan beskrivs ett antal potentiella hot mot Natura 2000-områdets värden. Hoten som redovisas är exempel på verksamheter och aktiviteter som bedöms kunna åstadkomma en negativ påverkan på de utpekade naturtyperna och arterna. Texten syftar till att vara vägledande vid prövning och förvaltning. Den ska dock inte ses som komplett utan även andra hotbilder än de som beskrivs här kan bli aktuella och varje enskilt områdes förutsättningar ska alltid beaktas. De faktorer som är av global karaktär, till exempel luftföroreningar och klimatförändringar kan inte lösas genom områdets skötsel utan måste lösas i den politiska debatten. I bevarandeplanen ligger tyngdpunkten därmed främst på kända, potentiella och lokala hot, om det inte är av betydelse för förvaltningen. Om något sker inom eller utanför Natura 2000-området är inte avgörande för prövningen, utan så länge negativa effekter riskerar att uppstå för de utpekade värdena så bedöms det som ett hot. Hänsyn ska alltid tas till det faktum att lokal mänsklig aktivitet kan få konsekvenser över stora havsområden.

- Fysisk exploatering
 - Kustexploatering
 - Nybyggnation, utbyggnad eller underhåll av anläggningar och liknande orsakar alla ett väsentligt ingrepp i miljön och leder i många fall till störning eller en direkt förlust av livsmiljöer. Detta kan utgöra ett stort hot mot viktiga naturvärden.
 - Utbyggnad av bryggor, marinor, stenpirar och vågskydd utgör ett lokalt ingrepp i miljön, men kan också skapa förändringar i vattenflödet i grunda vattenmiljöer. Detta kan i sin tur påverka bottenens utseende och struktur, sedimentdynamik och därmed även artsammansättning och ekosystemet som helhet. Den kumulativa effekten från ett flertal anläggningar av denna typ kan bli betydande. Muddringsarbete kan dessutom förändra bottenstrukturer, orsaka grumling och sedimentation samt fragmentera viktiga livsmiljöer.
 - Utvinning av energi, material och mineral
 - Utvinning av material, t.ex. grus- och sandtäkt kan orsaka skador på miljön samt orsaka en direkt förlust av livsmiljöer.

- Havsbaserad vindkraft tar mark i anspråk och leder till en förlust av livsmiljöer. Utöver detta tillkommer störningar i form av ljud, ljus och rörelse under både etablering och drift av vindkraftverken.
- Vägar och farleder
 - Etablering av nya farleder eller arbete med fördjupningar och breddningar av befintliga farleder kan ha en negativ inverkan på den marina miljön. Muddringsarbete i samband med detta kan t.ex. förändra bottenstrukturer, orsaka grumling och sedimentation samt fragmentera viktiga livsmiljöer. Förändrat vattenflöde kan dessutom ha en negativ inverkan på grunda vattenmiljöer.
- Användning av biologiska resurser
 - Skogliga åtgärder som exempelvis avverkning, röjning och gallring utgör hot genom att lämpliga strukturer eller livsmiljöer förstörs eller avlägsnas.
 - Ett ohållbart fiske kan ha en negativ inverkan på mängden fisk, storleksfördelningen inom fiskpopulationerna samt förändra förhållandet mellan rovfisk och bytesfisk. Detta kan leda till skadliga kaskadeffekter i ekosystemet t.ex. ge en ökad förekomst av fintrådiga alger.
 - Fiskeriverksamhet kan orsaka en fysisk skada på bottenmiljöer, då olika fiskeredskap släpas eller placeras på dem. Störst inverkan har bottentrålning men även garn och burar kan ha en negativ inverkan på särskilt känsliga grunda bottnar.
 - Oönskade bifångster på t.ex. säl och fågel kan förekomma vid fiske med nät.
- Störning och intrång av enskilda mänskliga aktiviteter
 - Motordriven trafik, t.ex. motorbåtar och vattenskotrar producerar störning i form av ljud och vattenrörelse. På grunt vatten kan grumling och sedimentation ha en stor negativ inverkan på undervattensvegetationen och filtrerande djur som lever på bottarna.
 - Omfattande ankring på grunda mjukbottenmiljöer kan orsaka skador på bottenmiljön samt leda till en förändrad artsammansättning.
 - Terrängkörning på barmark kan orsaka stor skada på landmiljön, i synnerhet på våtmarker och sandmark, vilka är särskilt känsliga.
 - Militära övningar och aktiviteter kan orsaka skador på både den marina miljön och på land, t.ex. orsaka slitage, grumling och buller.
- Modifiering av naturliga vattensystem
 - Dikning eller andra markavvattnande åtgärder riskerar att skada och förändra naturtypernas naturliga artsamhälle då marken blir torrare och grundvattennivån sänks.

- Föroreningar
 - Alla typer av verksamheter och åtgärder som leder till att miljöfarliga ämnen t.ex. metaller och organiska miljögifter, hamnar i den marina och limniska vattenmiljön utgör ett hot mot utpekade arter och naturtyper.
 - Industriutsläpp
 - Depositioner från äldre tiders industri, t.ex. trä-, massa- och metallindustri som ligger lagrade i bottensediment kan innehålla skadliga halter av miljögifter eller metaller. Dessa utgör ett hot genom att giftiga ämnen kan läcka ut i vattenmassan eller frigöras vid t.ex. grävning, muddring, dumpning, bottenrålning eller annan mänsklig verksamhet.
 - Utsläpp från jordbruk, skogsbruk och vattenbruk
 - Jordbruk, skogsbruk och fiskodling utgör utsläppskällor för näringsämnen kväve och fosfor, vilket riskerar att orsaka övergödning. I den marina miljön drabbar detta särskilt skyddade vikar. Fiskodlingar riskerar även att sprida sjukdomar till vilda fiskbestånd.

- Invasiva eller främmande arter
 - Den införda arten vattenpest (*Elodea sp.*) utgör ett stort problem för grunda bottenmiljöer då den sprider sig väldigt effektivt och riskerar att konkurrera ut befintliga arter och lokalt skapa stora artfattiga bestånd.
 - En etablering av contortatall (*Pinus contorta*) i skogsmiljön skulle vara negativt för områdets mångfald eftersom det utländska trädslaget kan konkurrera med naturligt förekommande vegetation.
 - Mink och mårddhund är invasiva arter som kan orsaka stor lokal skada på markhäckande sjöfågelpopulationer, särskilt på öar.
 - Vid etablering av fiskodlingar uppstår en risk att främmande fiskstammar kommer ut i ekosystemet och korsar sig med vilda stammar.
 - Även andra främmande arter utgör ett potentiellt hot och kan introduceras via t.ex. barlastvatten.

- För de marina naturtyperna utgör kunskapsbrist fortfarande ett påtagligt hot. För att förvaltning och bevarandearbete ska kunna utföras på ett effektivt och ändamålsenligt sätt krävs fler inventeringar av länets marina miljöer. Detta för att få en bättre bild av arters och livsmiljöers förekomst och utbredning. Det behövs även en ökad kunskap om hur marina naturtyper och arter reagerar på olika former av påverkan.

Bevarandeåtgärder

Bevarandeåtgärderna i området ska leda till att de uppsatta bevarandemålen uppfylls över tiden. Det innebär att området måste ha ett tillfredställande skydd mot bland annat exploatering, samt att de skötselkrävande naturtyperna och arterna får den skötsel som krävs för att de ska nå eller upprätthålla ett gynnsamt bevarandetillstånd.

Områdets skydd

Förutom Natura 2000-bestämmelserna (7 kap 28-29 § miljöbalken) är området även skyddat inom naturreservatet Bockön. Det innebär att det finns reservatsföreskrifter som reglerar verksamheter inom området. De fullständiga reservatsföreskrifterna finns i reservatsbeslutet som finns att läsa på Länsstyrelsens hemsida. Inget ytterligare skydd bedöms som nödvändigt i dagsläget.

Bevarandeåtgärder

Området ska genom intern dynamik och andra naturliga processer fortsätta att utvecklas fritt. Områdets fiskpopulationer regleras av gällande fiskelagstiftningar.

Länsstyrelsen arbetar löpande med att bygga upp ett bättre kunskapsunderlag för förvaltning av länets marina värden. Åtgärder som ökar förutsättningarna för att uppnå bevarandemålen för området kan därefter bli aktuella i framtiden.

Bevarandetillstånd

Områdets landmiljöer har utsatts för liten mänsklig påverkan och har därför en hög grad av naturlighet samt hyser höga naturvärden. Därför bedöms de utpekade naturtyperna ha ett bevarandetillstånd som i dagsläget är gynnsamt.

Kunskapen om de marina miljöerna är idag bristfällig och nån bedömning av bevarandetillståndet för dessa kan i dagsläget inte göras.

Bilaga 1 - Naturtyper och arter

Enligt Naturvårdsverkets vägledning för svenska naturtyper och arter.

1110 – Sandbankar

Bankar som är permanent täckta av havsvatten. De ligger vanligen på relativt grunt vatten, med ett maximalt djup på ca 30 meter under havsytan. Bankarna består i huvudsak av sandiga sediment, men andra kornstorlekar kan också förekomma, t ex ler, grus inklusive skalgrus, sten och stenblock. Bankarna skiljer sig topografiskt från omgivande bottenområden.

Det varierande bottensubstratet erbjuder livsmiljöer för både mjuk- och hårdbottenlevande arter. Bankarna kan vara fria från vegetation eller täckta av sjögräs och/eller makroalger. De bankar som är belägna längre ut från kusten har ett gott vattenutbyte och fungerar ofta som refug för marina arter som trängts bort från mer kustnära områden.

Trålning och/eller sandsugning kan ha förekommit i habitatet.

Svenska undertyper

1. Sandbottnar nästan utan vegetation, med stor rörlighet i sediment.
2. Ålgräsängar och annan långskottsvegetation med mindre rörelse i sanden.
3. Musselbankar med en täckningsgrad under 10%.

1140 – Blottade sand- och lerbottnar

Grunda, sandiga och leriga bottnar som delvis blottas vid lågvatten. Dessa bottnar är ofta fria från makrovegetation men med stora mängder blågrönalger och kiselalger. Fintrådiga alger kan förekomma.

Naturtypen är viktig för änder och vadarfåglar, som söker föda i de grunda bottnarna. Vattenkvaliteten ska vara god och den antropogena belastningen i form av utsläpp och läckage av övergödande näringsämnen, olja och kemikalier ska vara försumbar.

1220 – Sten- och grusvallar

Sten- och grusvallar, inklusive fossila vallar, i direkt anslutning till stranden. Många olika successionsstadier förekommer. I de äldre delarna kan antingen gräs-, ljung- och

risvegetation eller en vegetation dominerad av mossor och lavar utvecklas. Vegetationens utformning är beroende av hur exponerad stranden är för vind och vågor men har ofta en tydlig zonerings av olika vegetationstyper. Naturtypen är vanligen ohävdad och förekommer i boreal och kontinental biogeografisk region.

1630 – Strandängar vid Östersjön

Merparten av strandängarna är eller har varit påverkade av slätter och/eller betesdrift. Flora och fauna varierar beroende på bl.a. underlag och hävdhistorik, och är oftast präglade av antingen pågående traditionell hävd eller tidigare hävd. Arter som indikerar hävdkontinuitet ska finnas. Naturtypen är i allmänhet helt öppen, men enstaka träd och buskar kan förekomma.

Vegetationen påverkas av naturliga faktorer som till exempel landhöjning, vattenståndsväxlingar och isskrap och är mer eller mindre tydligt zonerad. De hävdade strandängarna är viktiga för häckande vadare.

Strandängar vid Östersjön varierar dock en hel del beroende på var de förekommer. Landhöjning, vattenstandsvariationer och isskrap har en mycket större inverkan i norra delen av Östersjöområdet vilket leder till en stor variation i naturtypens artinnehåll och en zonerings av vegetationen samt att de inte harv samma krav på hävd för att hållas öppna. På platser med mycket gäss kan betespåverkan från dessa vara betydande och hålla naturtypen öppen.

Kärlväxtfloran på strandängar vid Östersjön är ofta artrik och i synnerhet längs Bottenviken och Bottenhavet särpräglad med arter såsom kärrvial, grönländsgåsört, strandögontröst och klapperögontröst. Längst i norr förekommer ibland även strandviva i naturtypen.

9010 - Taiga

Beskrivning

Naturtypen förekommer i boreal till boreonemoral zon på torr till blöt och näringsfattig till näringsrik mark och innefattar i typfallet produktiv skogsmark. Enstaka områden finns i kontinental region. Trädskiktets krontäckningsgrad är normalt 30-100% och utgörs av gran, tall, björk, asp, rönn och sälg. Små inslag av andra inhemska trädslag kan förekomma. Naturtypen innefattar även brandfält och stormfällningar som då kan innebära en lägre krontäckning.

Skogen ska vara, eller i en relativt nära framtid kunna bli naturskog eller likna naturskog med avseende på egenskaper och strukturer. Den kan ha påverkats av t.ex. plockhuggning, bete eller naturlig störning. Skogen ska vara i ett sent eller i ett relativt sent successionsstadium. Det ska finnas gamla träd och död ved och en kontinuitet för de aktuella trädslagen. Om naturliga störningsprocesser eller skötselåtgärder, huvudsakligen brand/naturvårdsbränning, i syfte att imitera sådana har påverkat området kan även områden i yngre successionsstadier ingå om de utgör ett väsentligt värdehöjande komplement. Egenskaper och strukturer som är typiska för naturskog finns normalt även i yngre successionsstadier. Skogens hydrologi ska inte vara under stark generell påverkan från markavvattning. Näringskrävande örter finns endast undantagsvis. Naturtypen hyser vanligtvis en mängd rödlistade arter som gynnas av lång skoglig kontinuitet, gamla träd, död ved eller brandfält och successionsstadier efter brand.

Undergrupper:

A. granskog

B. tallskog

C1. barrblandskog

C2. blandskog

D. triviallövskog

E. kalmark/glest beskogad mark med mycket död ved efter störning (ex. brandfält)

F. naturliga successionsstadier efter störning, (ex. barr-, löv- eller blandbrännor).



Länsstyrelsen
Norrbotten