

Äimä SE0820750

Bevarandeplan Natura 2000-område



Länstyrelsen
Norrbotten

Titel: Äimä SE0820750
Bevarandeplan Natura 2000-område.
Diarienummer: 511-2983-2018
Omslagsbild: Jörgen Naalisvaara, Länsstyrelsen i Norrbottens län
Kontaktuppgifter: Länsstyrelsen i Norrbottens län
971 86 Luleå
Telefon: 010-225 50 00 fax: 0920-22 84 11
E-post: norrbotten@lansstyrelsen.se
Internet: www.lansstyrelsen.se/norrbotten

ISSN: 0283-9636

Områdesinformation

Uppdaterad:	2018-12-17
Kommun:	Haparanda
Läge:	I Haparanda skärgård, ca 19 km SSV om Haparanda
Markägarförhållanden:	Privat
Områdets totala areal:	15,8 ha
Områdestyp:	Föreslaget område av gemenskapsintresse (pSCI) 2006-05-01 Område av gemenskapsintresse (SCI) 2007-11-01 Särskilt bevarandeområde (SAC) 2014-01-16. Regeringsbeslut M2013/2696/Nm
Ytterligare skyddsform:	Blivande naturreservat
Berörda samebyar:	Saknas

Innehållsförteckning

Allmänt	5
Vad är en bevarandeplan?	5
Tillståndsplikt och samråd.....	5
Miljö kvalitetsnormen i Natura 2000-områden	6
Översiktskarta	7
Arter och naturtyper som ska bevaras i området.....	8
Bevarandesyfte.....	9
Beskrivning av området.....	10
Bevarandemål	10
Hotbild	12
Bevarandeåtgärder.....	14
Bevarandetillstånd	14
Bilaga 1 – Arter och naturtyper	15

Allmänt

EU-länderna jobbar gemensamt för att värna om den biologiska mångfalden och har enats om vilka arter och naturtyper som är extra viktiga att skydda och bevara. Dessa finns listade i art- och habitatdirektivet samt i fågeldirektivet. De områden som ingår i det europeiska nätverket Natura 2000 har pekats ut eftersom de innehåller en eller flera av dessa arter och/eller naturtyper och är ett led i att skydda dessa. Vissa arter och naturtyper i direktiven är prioriterade vilket innebär att extra hänsyn ska tas till dem. Varje område som ingår i Natura 2000-nätverket föreslås av respektive länsstyrelse och beslutas av regeringen.

Vad är en bevarandeplan?

Över hela Sverige finns idag en stor mängd naturområden som ingår i Natura 2000. Till varje sådant område finns det en bevarandeplan som ur olika aspekter beskriver området och dess syfte, mål och värden. Bevarandeplanen är tänkt att fungera som:

- Ett vägledande dokument för berörda myndigheter, kommuner, exploatörer m.fl. vid eventuella bedömningar och prövningar som kan ske vid exploatering eller andra åtgärder som riskerar att skada Natura 2000-området.
- Ett informationsunderlag vid bedömning av om området är tillräckligt skyddat och för hur området bör skötas för att på bästa sätt upprätthålla eller utveckla de naturvärden som pekats ut där.
- En informationskälla till markägare, brukare, marknadsaktörer och allmänhet om området och vilka värden som är speciella för just där.

Tillståndsplikt och samråd

Särskild lagstiftning gäller för Natura 2000-områden. Detta regleras i miljöbalken, 7 kap. 27-29§§. För att inte skada naturvärden krävs tillstånd för verksamheter eller åtgärder som på ett betydande sätt kan påverka miljön i ett Natura 2000-område. Det kan även gälla åtgärder utanför Natura 2000-området, om de kan påverka miljön inom området. Eftersom det kan vara svårt att avgöra vilka åtgärder som på ett betydande sätt kan påverka naturvärden behöver man samråda med Länsstyrelsen före genomförandet.

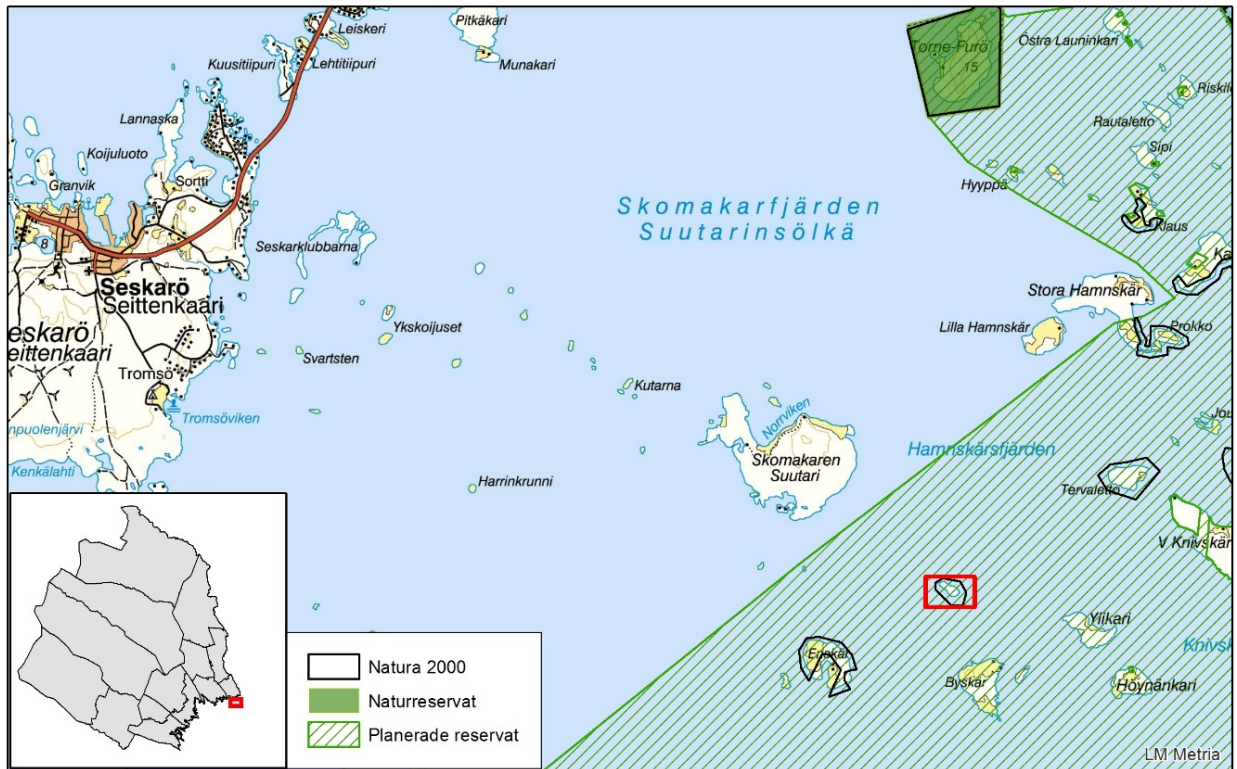
Ett tillstånd får lämnas endast om verksamheten/åtgärden ensam eller tillsammans med andra pågående eller planerade verksamheter/åtgärder inte kan skada den eller de livsmiljöer i området som avses att skyddas. Den får inte heller medföra att arter som avses att skyddas utsätts för en störning som på ett betydande sätt kan försvåra bevarandet av dessa inom området. Särskilda undantag kan göras från detta, men endast med regeringens tillstånd. Mer information om detta finns hos Länsstyrelsen, läs på webben eller kontakta en handläggare.

Miljökvalitetsnormen i Natura 2000-områden

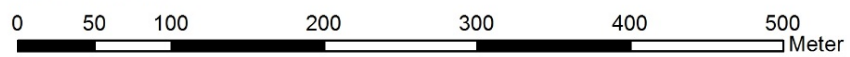
Miljökvalitetsnormer (MKN) är de mål som ska uppnås enligt Förordning (2004:660) om förvaltning av kvaliteten på vattenmiljön, vanligtvis benämnd vattenförvaltningen. Det är den svenska implementeringen av EU:s Ramvattendirektiv (2000/60/EG). Sammantaget är målen enligt vattenförvaltningen (MKN) tillsammans med bevarandemålen för ett Natura 2000-områdes arter och naturtyper styrande för kommunernas planering samt vid myndigheternas prövningar och tillsyn.

I Natura 2000-områden har art- och habitatdirektivet företräde före bestämmelserna i vattenförvaltningsförordningen. Det innebär att de bevarandemål som redovisas i bevarandeplanen blir en utökning av den miljökvalitetsnorm som ska gälla för sjöar, vattendrag och havsmiljön. Bevarandemålen utgör därmed ett kompletterande krav, som går utöver de generella kraven om god ekologisk och kemisk status som gäller för samtliga vattenförekomster. Information om ett områdes miljökvalitetskrav framgår av databasen Vatteninformationssystem Sverige (VISS).

Översiktskarta



© Länsstyrelsen i Norrbotten och Lantmäteriet



Arter och naturtyper som ska bevaras i området

Kod	Art
1968	Strandviva (<i>Primula nutans</i>) ²

Kod	Naturtyp	Areal (ha)	Andel (% ¹)
1140	Blottade ler- och sandbottnar ³		
1620	Skär och små öar i Östersjön ³		
1630	*Strandängar vid Östersjön	1,7	11
9030	*Landhöjningsskog	2,9	18

* - Art eller naturtyp prioriterad inom EU

¹) Andelen utpekade naturtyper i området behöver inte uppgå till 100 % av arealen.

²) Fastställd av regeringen.

³) Naturtyp konstaterad men areal ej fastställd.

Ovan redovisas de arter och naturtyper från art- och habitatdirektivet som pekats ut som värdefulla i området. Det baseras på bästa tillgängliga kunskap, vilket för vissa områden skiljer sig något från vad som är beslutat av regeringen. Länsstyrelsen har i dessa fall för avsikt att föreslå ändringarna till regeringen när tillfälle ges. Vid förvaltning och tillståndsprövning utgår man ifrån i verkligheten förekommande naturtyper, därför är det nödvändigt att bevarandeplanen redovisar dessa, även om de inte har hunnit beslutas av regeringen.

Endast ett fåtal fältinventeringar har gjorts av de marina miljöerna. Vid en eventuell provning kan därför inventeringar av de marina värdena vara nödvändiga. En kvalitetssäkring av marina naturtyper håller för närvarande på att genomföras för länets Natura 2000-områden. Under 2019 kommer denna bevarandeplan därför sannolikt att uppdateras med aktuell kunskap om dessa naturtyper.

Information om naturtypernas utbredning inom området finns i kartverktyget Skyddad natur. Det finns på Naturvårdsverkets hemsida och hittas genom att där söka på "kartverktyget skyddad natur". Kartan över naturtyper hittas under Naturtypskarteringar. Kunskapen om Natura 2000-områdena utvecklas dock ständigt, kontakta därför Länsstyrelsen i Norrbotten vid behov av aktuell information.

Bevarandesyfte

Det övergripande syftet för områdets bevarande är att det (enligt 16§ Förordningen om områdesskydd) ska bidra till bevarandet av biologisk mångfald genom att upprätthålla eller återskapa gynnsam bevarandestatus för de ingående arterna och/eller naturtyperna på biogeografisk nivå, dvs. för hela nätverket. Det enskilda Natura 2000-områdets syfte är också att lokalt bevara eller återskapa ett gynnsamt bevarandetillstånd för de arter och naturtyper som utpekats.

Prioriterade bevarandevärden

Äimä har pekats ut som Natura 2000-område på grund av sina artrika stränder, orörda landhöjningsskogar och värdefulla marina miljöer. Området har utsatts för liten mänsklig påverkan och har i huvudsak formats av landhöjning, naturlig succession och naturens krafter, t.ex. isskrapning och vågverkan. Detta har resulterat i en rik och omväxlande miljö som är typisk för Bottenviken och utgör livsmiljö för många känsliga och ovanliga arter. Områdets marina naturtyper utgör en representativ del av länets natur och hyser viktiga reproduktions- och födosökmiljöer för den marina faunan och fågellivet.

Området utgör en värdefull miljö som i sin helhet ska få fortsätta utvecklas naturligt och ska bevaras och skyddas från negativ mänsklig påverkan. Den särskilt utpekade arten strandviva ska ha goda livsförutsättningar inom området.

Gynnsam bevarandestatus

En livsmiljös bevarandestatus anses gynnsam när:

1. Dess naturliga eller hävdbevingade utbredningsområde och de ytor den täcker inom detta område är stabila eller ökande.
2. Den särskilda struktur och de särskilda funktioner som är nödvändiga för att den ska kunna bibehållas på lång sikt finns och sannolikt kommer att finnas under en överskådlig framtid.
3. Bevarandestatusen hos dess typiska arter är gynnsam.

En arts bevarandestatus anses gynnsam när:

1. Uppgifter om den berörda artens populationsutveckling visar att arten på lång sikt kommer att förbli en livskraftig del av sin livsmiljö.
2. Artens naturliga eller hävdbevingade utbredningsområde varken minskar eller sannolikt kommer att minska inom en överskådlig framtid.
3. Det finns och sannolikt kommer att fortsätta att finnas en tillräckligt stor livsmiljö för att artens populationer ska bibehållas på lång sikt.

Prioriterade åtgärder

Naturtyperna ska få fortsätta utvecklas fritt och inga prioriterade åtgärder finns i dagsläget.

Beskrivning av området

Natura 2000-området utgörs av ön Äimä med omgivande vattenområde, beläget i centrala Haparanda skärgård. Äimäs centrala delar består ut av torr-skarp rished. Vegetationen på ön domineras av en, björk och rönn. På de nordvästra och sydöstra strandområdena förekommer strandängar.

Äimä ligger i de nordligaste delarna av Sveriges skärgård där landhöjningen och havets påverkan ger en dynamik som ger en särpräglad flora och fauna. Även geologin i området är av intresse. På Äimä och flertalet andra öar i området finns goda förutsättningar för bland annat strandviva, som finns väl spridd på ön. Landhöjningen tillsammans med havets påverkan gör att konkurrenssvaga arter kan etableras och sprida sig. På ön häckar dessutom flera fågelarter, till exempel vigg, småskrake, fisktärna, silvertärna och sädesärta.

Salthalten i området är låg och starkt påverkad av sötvattenstillförsel från områdets stora älvar, bland annat Torne älv. Salinitetsmätningar i nära anslutning till Natura 2000-området ligger kring 0,9 ‰. Vattendjupet inom Natura 2000-området är grunt, speciellt på öns sydöstra sida. Där finns ett större uppgrundningsområde, där små skär nu har börjat reser sig upp ur havet. Inga marina inventeringar är gjorda i området och därmed är den marina miljön och de marina arternas förekomst kring Äimä fortfarande okänd.

Äimä ingår i Östersjökonventionen HELCOM:s nätverk av marina skyddade områden. De särskilt värdefulla kust- och havsområdena benämns Marine Protected Areas, så kallade HELCOM MPAs.

Bevarandemål

Bevarandemålet beskriver det tillstånd som ska råda när arten/naturtypen har uppnått gynnsamt bevarandetilstånd och genom detta också på bästa sätt fyller sin funktion i Natura 2000-nätverket. Det är tänkt att fungera som en vägledning vid t.ex. skötselplanering och uppföljning men utgör också ett viktigt underlag vid tillståndsprövning. De angivna arealerna får avvika från bevarandemålen om det är till följd av naturliga förändringar, t.ex. i kusthabitat med aktiv landhöjning eller deltabildning. För en beskrivning av arter och naturtyper, se Bilaga 1.

Strandviva 1968

Områdets bestånd av strandviva ska vara stabilt och livskraftigt. Artens livsmiljö ska inte minska eller försämrats och ska hysa en naturlig hydrologi med inslag av naturlig störning från t.ex. vågor och havsis.

Blottade ler- och sandbottnar 1140

Naturtypens areal ska inte minska. Den ska utgöras av naturligt uppkomna ler- och sandbottnar som delvis blottas vid lågvatten. Havsvågor, landhöjning, ishyvling och andra naturliga processer präglar naturtypens tillstånd och utveckling. Bottnarnas förutsättning att utgöra födosökslokal för fåglar ska upprätthållas. Vattenkvalitén ska hålla god ekologisk och kemisk status enligt vattenförvaltningens bedömningsgrunder. Naturtypen ska hysa typiska arter av fåglar, fiskar och/eller ryggradslösa djur.

Skär och små öar i Östersjön 1620

Naturtypens areal ska inte minska. Landhöjning, vågor, naturlig succession och andra naturliga processer präglar naturtypens tillstånd och utveckling. Den ska hysa typiska arter av kärlväxter, sälar och/eller fåglar. Naturtypens förutsättning att utgöra häckningslokal för fåglar ska upprätthållas. Vattenkvalitén ska hålla god ekologisk och kemisk status enligt vattenförvaltningens bedömningsgrunder.

Strandängar vid Östersjön 1630

Naturtypen ska fortsätta att ha en areal på minst 1,7 ha. Den ska utgöras av en trädfri och naturligt uppkommen strandäng. Ängens struktur och flora ska vara präglad av landhöjning och naturlig störning från t.ex. vågor, vattenståndsfuktuationer och havsis. Naturtypen ska hysa typiska arter av kärlväxter och/eller fåglar. Naturtypen ska hållas fri från tydligt negativ mänsklig påverkan.

Landhöjningsskog 9030

Naturtypen ska fortsätta att ha en areal på minst 2,9 ha. Den ska ha en naturlig struktur och vara präglad av naturlig succession och landhöjning, med en typisk gradient av ung till gammal primärskog. Skogen ska ha en naturlig trädslagsblandning med en stor åldersspridning samt innehålla död ved. Utländska trädslag (t.ex. *Pinus contorta*) eller andra främmande arter som kan utgöra ett hot mot naturmiljön ska inte förekomma. Områdets

Typiska arter

Varje naturtyp har en egen uppsättning typiska arter. Dessa har valts ut eftersom de är knutna till viktiga strukturer eller funktioner i naturtypen eller själv utgör ett naturvärde. De är ofta känsliga och reagerar då snabbt på negativ förändring. Detta gör att deras förekomst är en positiv indikator för naturtypen och utgör därmed en bedömningsgrund för naturtypens bevarandetilstånd. En generell förutsättning för gynnsamt bevarandetilstånd för en naturtyp är att ingen påtaglig minskning ska ske av populationerna av de typiska arterna.

hydrologi ska vara intakt och inga diken med avvattnande effekt ska finnas. Det ska även förekomma för naturtypen typiska arter av svampar och/eller fåglar.

Hotbild

Nedan beskrivs ett antal potentiella hot mot Natura 2000-områdets värden. Hoten som redovisas är exempel på verksamheter och aktiviteter som bedöms kunna åstadkomma en negativ påverkan på de utpekade naturtyperna och arterna. Texten syftar till att vara vägledande vid prövning och förvaltning. Den ska dock inte ses som komplett utan även andra hotbilder än de som beskrivs här kan bli aktuella och varje enskilt områdes förutsättningar ska alltid beaktas. Hänsyn ska alltid tas till det faktum att lokal mänsklig aktivitet kan få konsekvenser över stora havsområden.

- Fysisk exploatering
 - Kustexploatering
 - Nybyggnation, utbyggnad eller underhåll av anläggningar och liknande orsakar alla ett väsentligt ingrepp i miljön och leder i många fall till störning eller en direkt förlust av livsmiljöer. Detta kan utgöra ett stort hot mot viktiga naturvärden.
 - Utbyggnad av bryggor, marinor, stenpirar och vågskydd utgör ett lokalt ingrepp i miljön, men kan också skapa förändringar i vattenflödet i grunda vattenmiljöer. Detta kan i sin tur påverka bottenens utseende och struktur, sedimentdynamik och därmed även artsammansättning och ekosystemet som helhet. Muddringsarbete kan dessutom förändra bottenstrukturer, orsaka grumling och sedimentation samt fragmentera viktiga livsmiljöer.
 - Utvinning av energi, material och mineral
 - Utvinning av material, t.ex. grus- och sandtäkt kan orsaka skador på miljön samt orsaka en direkt förlust av livsmiljöer.
 - Havsbaserad vindkraft tar mark i anspråk och leder till en förlust av livsmiljöer. Utöver detta tillkommer störningar i form av ljud, ljus och rörelse under både etablering och drift av vindkraftverken.
- Vägar och farleder
 - Etablering av nya farleder eller arbete med fördjupningar och breddningar av befintliga farleder kan ha en negativ inverkan på den marina miljön. Muddringsarbete i samband med detta kan t.ex. förändra bottenstrukturer, orsaka grumling och sedimentation samt fragmentera viktiga livsmiljöer.

- Användning av biologiska resurser
 - Skogliga åtgärder som exempelvis avverkning, röjning och gallring utgör hot genom att lämpliga strukturer eller livsmiljöer förstörs eller avlägsnas. Undantag kan dock finnas där åtgärden görs i naturvårdssyfte.
 - Fiskeriverksamhet kan orsaka en fysisk skada på bottenmiljöer, då olika fiskeredskap släpas eller placeras på dem. Störst inverkan har bottentrålning men även garn och burar kan ha en negativ inverkan på särskilt känsliga grunda bottenar.
 - Önskad bifångst på t.ex. säl och fågel kan förekomma vid fiske med nät.

- Störning och intrång av enskilda mänskliga aktiviteter
 - Motordriven trafik, t.ex. motorbåtar och vattenskotrar producerar störning i form av ljud och vattenrörelse. På grunt vatten kan grumling och sedimentation ha en stor negativ inverkan på undervattensvegetationen och filtrerande djur som lever på bottenarna.
 - Terrängkörning på barmark kan orsaka stor skada på landmiljön, i synnerhet på våtmarker och sandmark, vilka är särskilt känsliga.

- Föroreningar
 - Alla typer av verksamheter och åtgärder som leder till att miljöfarliga ämnen t.ex. metaller och organiska miljögifter, hamnar i den marina och limniska vattenmiljön utgör ett hot mot utpekade arter och naturtyper.
 - Industriutsläpp
 - Industrier som t.ex. massfabriker och pappersbruk utgör utsläppskällor för bl.a. metaller och näringsämnen kväve och fosfor till kusten.
 - Utsläpp från skogsbruk och vattenbruk
 - Skogsbruk och fiskodling utgör utsläppskällor för näringsämnen kväve och fosfor, vilket riskerar att orsaka övergödning. I den marina miljön drabbar detta särskilt skyddade viken. Fiskodlingar riskerar även att sprida sjukdomar till vilda fiskbestånd.

- Invasiva eller främmande arter
 - En etablering av contortatall (*Pinus contorta*) i skogsmiljön skulle vara negativt för områdets mångfald eftersom det utländska trädslaget kan konkurrera med naturligt förekommande vegetation.
 - Mink och mårhund är invasiva arter som kan orsaka stor lokal skada på markhäckande sjöfågelpopulationer, särskilt på öar.
 - Vid etablering av fiskodlingar uppstår en risk att främmande fiskstammar kommer ut i ekosystemet och korsar sig med vilda stammar.
 - Även andra främmande arter utgör ett potentiellt hot och kan introduceras via t.ex. ballastvatten.

- För de marina naturtyperna utgör kunskapsbrist fortfarande ett påtagligt hot. För att förvaltning och bevarandearbete ska kunna utföras på ett effektivt och ändamålsenligt sätt krävs fler inventeringar av länets marina miljöer. Detta för att få en bättre bild av arters och livsmiljöers förekomst och utbredning. Det behövs även en ökad kunskap om hur marina arter och naturtyper reagerar på olika former av påverkan.

Bevarandeåtgärder

Bevarandeåtgärderna i området ska leda till att de uppsatta bevarandemålen uppfylls över tiden. Det innebär att området måste ha ett tillfredställande skydd mot bland annat exploatering, samt att de skötselkrävande arterna och naturtyperna får den skötsel som krävs för att de ska nå eller upprätthålla ett gynnsamt bevarandetillstånd.

Områdets skydd

I området gäller Natura 2000-bestämmelserna (7 kap 28-29 § miljöbalken). Äimä kommer också ingå i det blivande naturreservatet Haparanda skärgård. Därmed tillkommer det reservatsföreskrifter som reglerar verksamheter i området. När beslutet om naturreservatet har vunnit laga kraft kommer de fullständiga reservatsföreskrifterna finns i reservatsbeslutet, som finns att läsa på Länsstyrelsens hemsida.

Inget ytterligare skydd bedöms som nödvändigt i dagsläget.

Bevarandeåtgärder

Området ska genom intern dynamik och andra naturliga processer fortsätta att utvecklas fritt. Områdets fiskpopulationer regleras av gällande fiskelagstiftningar.

Länsstyrelsen arbetar löpande med att bygga upp ett bättre kunskapsunderlag för förvaltning av länets marina värden. Åtgärder som ökar förutsättningarna för att uppnå bevarandemålen för området kan därefter bli aktuella i framtiden.

Bevarandetillstånd

Områdets landmiljöer har utsatts för liten mänsklig påverkan och har därför en hög grad av naturlighet samt hyser höga naturvärden. Därför bedöms den utpekade arten och naturtyperna ha ett bevarandetillstånd som i dagsläget är gynnsamt.

Kunskapen om de marina miljöerna är idag bristfällig och någon bedömning av bevarandetillståndet för dessa kan i dagsläget inte göras.

Bilaga 1 – Arter och naturtyper

Enligt Naturvårdsverkets vägledning för svenska arter och naturtyper.

*1968 – Strandviva (*Primula nutans*)*

Strandvivan växer på sötvattenspåverkade strandängar och vågexponerade moränstränder. Den påträffas ofta i små fuktsvackor på övre delen av sandstranden. Arten tål översvämning av både havs- och sötvatten. Den är ljuskrävande och konkurrenssvag i tät gräsvegetation vilket också gör den känslig för pålagring av förna. Strandviva är därmed betesgynnad, men betet har i stort sett helt upphört inom dess utbredningsområde. Den gynnas även av vattenståndsfluktuationer, isskruvning och stormvågor som rensar bort konkurrerande arter. I ett längre perspektiv är lokalerna inte stabila eftersom landhöjningen ger ändrade förutsättningar som medför att lokaler försvinner och nya kommer till.

Fröna är vindspridda, men kan transporteras med vatten. En rimlig uppskattning av spridningsavstånd är 100–500 meter.

1140 – Blottade sand- och lerbottnar

Grunda, sandiga och leriga bottnar som delvis blottas vid lågvatten. Dessa bottnar är ofta fria från makrovegetation men med stora mängder blågrönalger och kiselalger. Fintrådiga alger kan förekomma.

Naturtypen är viktig för änder och vadarfåglar, som söker föda i de grunda bottnarna. Vattenkvaliteten ska vara god och den antropogena belastningen i form av utsläpp och läckage av övergödande näringsämnen, olja och kemikalier ska vara försumbar.

1620 – Skär och små öar i Östersjön

Grupper eller enstaka mindre öar och skär i Östersjön. Öarna utgörs av urberg eller morän samt ligger i ett exponerat läge och är i regel trädlösa. Även anslutande undervattensvegetation ingår ner till den fastsittande makrovegetationens nedersta djuputbredningsgräns.

Landvegetationen består av arter som är anpassade till torra, saltpåverkan och vindexponering samt frånvaro av egentlig jordmån. Lavfloran är artrik och särpräglad. Kala bergytor är vanliga medan vegetationen på vissa öar är starkt påverkad av kvävet från fågelspillning. I de norra delarna av Östersjön medför landhöjningen en succession av många

olika vegetationstyper. På öarna kan mindre enstaka träd förekomma, såsom barrträd, men även lövträd särskilt i Stockholms skärgård.

Öarna utgör viktiga häckningsplatser för fåglar och uppehållsplatser för sälar. I tillfälliga eller permanenta hållkar förekommer speciellt anpassade växt- och djursamhällen.

1630 – Strandängar vid Östersjön

Merparten av strandängarna är eller har varit påverkade av slätter och/eller betesdrift. Flora och fauna varierar beroende på bl.a. underlag och hävdhistorik, och är oftast präglade av antingen pågående traditionell hävd eller tidigare hävd. Arter som indikerar hävdkontinuitet ska finnas. Naturtypen är i allmänhet helt öppen, men enstaka träd och buskar kan förekomma.

Vegetationen påverkas av naturliga faktorer som till exempel landhöjning, vattenståndsväxlingar och isskrap och är mer eller mindre tydligt zonerad. De hävdade strandängarna är viktiga för häckande vadare.

Strandängar vid Östersjön varierar dock en hel del beroende på var de förekommer. Landhöjning, vattenståndsväxlingar och isskrap har en mycket större inverkan i norra delen av Östersjöområdet vilket leder till en stor variation i naturtypens artinnehåll och en zonerad av vegetationen samt att de inte har samma krav på hävd för att hållas öppna. På platser med mycket gäss kan betespåverkan från dessa vara betydande och hålla naturtypen öppen.

Kärlväxtfloran på strandängar vid Östersjön är ofta artrik och i synnerhet längs Bottenviken och Bottenhavet särpräglad med arter såsom kärrvial, grönländsgåsört, strandögontröst och klapperögontröst. Längst i norr förekommer ibland även strandviva i naturtypen.

9030 - Landhöjningsskog

Naturtypen förekommer längs kusten från Uppland och norrut. Den finns i flacka områden från Östersjöns normalvattenläge till 3 meter över havet. Trädskiktets krontäckningsgrad är 30-100% och barr- och/eller trivallöv utgör minst 50% av grundytan.

Skogen som ingår i naturtypen skall vara naturskog eller likna naturskog med avseende på egenskaper och strukturer och vara naturligt föryngrad primärskog. Den kan ha påverkats av t.ex. bete, plockhuggning eller naturlig störning. I de sena successionsstadierna som ingår ska det finnas gamla träd och död ved. Kontinuitetsbrott eller skogsbruksåtgärder kan ha

förekommit, men området i sin helhet liknar naturskog med avseende på egenskaper och strukturer.

Naturtypen förekommer i ett landskap där en stor del av successionsstadier såsom stränder, strandängar, busksnår och primärskogar samt våtmarker i olika utvecklingsstadier finns representerade. I takt med landhöjningen koloniserar de olika ingående miljöerna successivt nya områden. Naturlig dynamik präglar naturtypen.

De lägst liggande primärskogarna utgörs ofta av örtrika lövskogar. Längre upp har barrträd börjat etablera sig och olika blandskogstyper uppstår. Högst upp från stranden finns barrskogar vars jordmån utlakats i sådan mån att den influens brackvattnet haft inte längre gör sig påmind och om inte jordarten i sig är näringsrik så är vegetationen typisk för näringsfattiga förhållanden.



Länsstyrelsen
Norrbotten