

Datum
2009-09-08

Ärendenummer
511-1008-09

Vic-natur/RegDOS-id:
2014569

Skötselplan för naturreservatet Berga fly i Uppvidinge kommun



Innehållsförteckning

BESKRIVNINGSDDEL	3
1 Syftet med reservatet.....	3
2 Administrativa data.....	4
3 Historisk och nuvarande mark- och vattenanvändning.....	5
4 Områdets bevarandevärden.....	5
4.1 Geovetenskapliga värden	5
4.2 Limniska värden	5
4.3 Biologiska värden.....	6
4.4 Kulturhistoriska värden.....	6
4.5 Turism och friluftsliv.....	6
4.5.1 Tillgänglighet.....	6
4.5.2 Känslighet för slitage och störningar	6
4.6 Byggnader.....	7
5 Genomförda inventeringar och dokumentation.....	7
PLANDEL.....	7
6 Skötselområden.....	7
6.1 Bevarandemål för hela området.....	7
6.2 Generella riktlinjer & åtgärder för hela området	8
6.3 Skötselområden	9
6.3.1 Skötselområde 1: (a-b) Barrblandad sumpskog (51 ha)	9
6.3.2 Skötselområde 2: (a-c) Barrblandskog (31 ha)	11
6.3.3 Skötselområde 3: Enrikt triviallövsområde (2 ha)	13
6.3.4 Skötselområde 4: Friluftsliv	15
6.3.5 Skötselområde 5: Vägområden.....	16
7 Tomtmark och byggnader	17
8 Jakt och fiske.....	17
9 Bränder, storm.....	17
10 Barnperspektivet.....	18
11 Utmärkning.....	18
12 Dokumentation och uppföljning	18
12.1 Uppföljning av skötselåtgärder.....	18
12.2 Uppföljning av bevarandemål.....	18
12.3 Dokumentation och inventeringar.....	19
13 Sammanfattning och prioritering av skötselåtgärder	19
14 Ansvar för skötsel, dokumentation och uppföljning av skötselåtgärder, bevarandemål och gynnsamt tillstånd.....	20
15 Revidering av skötselplan.....	21
BILAGOR.....	21

BESKRIVNINGSDDEL

Berga fly består till största delen av barrdominerad sumpskog med hög andel tall och stort inslag av björk. De äldsta partierna är ca 140 år men inslag av enstaka ännu äldre träd finns. Området utgörs till mer än hälften av två stora nyckelbiotoper, d.v.s. områden med särskilt skyddsvärda naturvärden, på sammanlagt 48 ha. Skogen är mycket varierad i sin struktur från gammal och gles till flerskiktad och tät. Mycket gamla björkar finns. I den södra nyckelbiotopen tränger vatten fram och bildar en i det närmaste odikad sumpskog. Här finns ett stort inslag av senvuxna träd, gamla grova granar och torrträd. Den norra och största nyckelbiotopen består av dikad torvmark med mycket multnande ved. I området finns de rödlistade arterna mindre hackspett och brunpudrad nållav. Påträffade signalarter är långfliksmossa, kattfotslav, havstulpanlav, stor revmossa och gulnål.

1 Syftet med reservatet

Syftet med naturreservatet Berga fly är att bevara och restaurera ett område med till stora delar sumpig eller fuktig barrblandskog där andelen tall är hög och inslaget av björk på vissa ställen är stort. Även naturvärdena i det rinnande vattnet ska bevaras.

Skogens utveckling ska i huvudsak formas genom naturliga processer eller med skötselåtgärder som efterliknar dessa. Områdets barrblandskogar med ett stort inslag av tall och lövträd ska bevaras. Skogen ska vara naturskogsartad.

Områdets biologiska mångfald ska bevaras och öka då mängden multnande ved, gamla grova träd, andelen tall och löv samt mängden bränd ved ökar.

Inom ramen för detta syfte ska naturreservatet även stödja allmänhetens möjligheter till friluftsliv och naturupplevelser samt ge möjlighet till vetenskaplig forskning.

Syftet är dessutom att vårda vissa kulturhistoriska spår.

2 Administrativa data

Tabell 1. Administrativa data för naturreservatet

Namn:	Berga fly	
RegDOS-Id:	2014569	
Län:	Kronobergs län	
Kommun:	Uppvidinge	
Församling:	Åseda	
Läge:	Ca 10 km SO om Åseda och ca 12 km SOS om Älghult	
Gränser:	Enligt karta, bilaga 1 i beslutet	
Areal:	Totalt: 84 ha	Land: 83 ha Vatten: 1 ha
Fastigheter och markägarkategori:	<i>Fastigheter</i> Berg 1:9	<i>Markägarkategori</i> Sveaskog
Servitut:	Förmån: Väg 07-77/84.1	
Sakägare:	Enligt bilaga 3 till beslutet	
Förvaltare:	Skogsstyrelsen Kronoberg Östra distrikt	
Fastighetskarta:	5F6g-05566 Stödsboda	
Terrängkarta:	5F Åseda NO	
Naturgeografisk region:	Sydsvenska höglandets centrala och östra delar	

Tabell 2. Prioriterade bevarandevärden

Typ	Värde
Markslag	Skog, myr
Naturtyp	Barrsumpskog, blandskog, rinnande vatten
Strukturer	Senvuxna träd, gamla grova träd, torrträd
Arter	Mindre hackspett (NT), brunpudrad nållav (NT), långfliksmossa, kattfotslav, havstulpanlav, stor revmossa, gulnål, blåmossa
Friluftsliv	Stigar

Datum
2009-09-08

Ärendenummer
511-1008-09

Tabell 4. Naturtyper enligt nuvarande förhållanden och enligt bevarandemålen

Naturtyp	Areal enligt nuvarande förhållanden (ha)	Areal enligt bevarandemålen (ha)
Barrskog	75	81
Tallskog		
Granskog		
Barrblandskog		
Barrsumpskog		
Lövblandad barrskog	2	0
Triviallövskog	0	2
Triviallövskog med ädellövinslag		
Vattendrag	1	1
Sjöar och vattendrag		
Hygge	6	0
SUMMA	84	84
Produktiv skogsmark	82	82

3 Historisk och nuvarande mark- och vattenanvändning

Större delen av området har dikats. En stor del av reservatet är dock relativt orört vad gäller modernt skogsbruk. I anslutning till dammen i reservatets södra del har det tidigare legat ett sågverk. För att kunna driva sågverket med hjälp av vattenkraft har dammen dämts upp.

4 Områdets bevarandevärden

4.1 Geovetenskapliga värden

Berggrunden består av röd till gråröd, finkornig till fint medelkornig granit. Torv är den dominerande jordarten i det översta jordlagret men även morän finns.

4.2 Limniska värden

Genom reservatet rinner Sågbäcken vilken är uträtad och fördjupad och numer liknar ett brett dike. Bäckens, som har dämats upp, mynnar från en damm i reservatets södra del. Höjdskillnaden och trycket ifrån dämnet gör att bäcken i södra delen är forsande och meandrande.

4.3 *Biologiska värden*

De barrdominerade sumpskogarna i området är mycket rika på gamla träd, vissa över 140 år, samt multnande ved. Skogen är mycket varierad till sin natur, från gammal och gles till flerskiktad och tät, och inslaget av tall och björk är stort.

Sumpskogarna är i vissa delar i det närmaste odikade och har mycket höga naturvärden. Det stora inslaget av gammal och multnande ved samt den varierade strukturen gynnar arter, bland annat vedsvampar och insekter, som idag är ovanliga då de är hårt trängda i det moderna skogsbruket.

Inom reservatet finns bland annat de rödlistade arterna mindre hackspett (NT) och brunpudrad nållav (NT) samt signalarterna långfliksmossa, kattfotslav, havstulpanlav, stor revmossa och gulnål.

4.4 *Kulturhistoriska värden*

I anslutning till dammen i reservatets södra del finns resterna av ett sågverk. Dammen är uppdämd och vattenkraft har använts för att driva sågverket.

Strax norr om dammen, längs bäcken har det sannolikt legat ett torp. Detta eftersom det finns relativt gott om odlingsrösen i närheten på mark som antagligen har fungerat som inägomark. Där det upplevs som att inägomarken tar slut angränsar på tre sidor skogsområden som är relativt rika på en. Enen har antagligen trivts i den förut förmodligen betade och glesa skogen.

4.5 *Turism och friluftsliv*

De varierade och till stor del orörda sumpskogarna är värdefulla för friluftslivet då de ger möjlighet till fina naturupplevelser.

4.5.1 *Tillgänglighet*

Reservatet nås enklast via avtagsväg österut, ca 5 km söder om Åseda, från väg 964 vilken går mellan Åseda och Älghult.

4.5.2 *Känslighet för slitage och störningar*

I dagsläget är slitaget på reservatet relativt begränsat och det bedöms påverka reservatet och dess organismer endast i liten grad.

4.6 Byggnader

I reservatets södra del finns en liten jaktstuga.

5 Genomförda inventeringar och dokumentation

Länsstyrelsen i Kronobergs län, 1987. Våtmarksinventering i Kronobergs län.

Naturvårdsverket, 2004. Skyddsvärda statliga skogar och urskogsartade skogar.

Skogsvårdsstyrelsen, 2003. Nyckelbiotopsinventeringen i Kronobergs län. Provisoriska översiktliga berggrundskartan Jönköping, 1:250 000, med beskrivning, SGU serie Ba nr 39 och berggrundskartan Kronobergs län, skala 1: 250 000, SGU serie K nr 142

PLANDEL

6 Skötselområden

Hela området är indelat i 5 skötselområden (i vissa fall med tillhörande delområden), vilka utgår från den markanvändning eller skötsel som ska genomföras, se även skötselplanekartan (bilaga a).

6.1 Bevarandemål för hela området

Målet för reservatet är att bevara och restaurera de skogliga naturvärdena samt värden som är knutna till det rinnande vattnet. Artdiversiteten samt skogens varierade struktur ska bevaras och öka. Skogen ska vara ljus och öppen. Gamla, grova lövträd och tallar ska gynnas för att öka förutsättningarna för arter knutna till äldre och sol-exponerade träd. För att gynna den biologiska mångfalden ska det finnas multnande ved i alla nedbrytningsklasser. Den multnande veden ska bland annat bestå av både liggande och stående multnande träd samt vara av varierande grovlek.

Reservatet ska tillsammans med andra områden i sydöstra Sverige ingå i ett landskap med brandpåverkade områden där både brandberoende och sekundärt brandgynnade arter ska kunna fortleva och förflytta sig mellan de brända områdena.

Värdena för friluftslivet ska bevaras eller ökas. För friluftslivet ska det finnas informationstavlor och det bör även finnas markerade stigar.

6.2 *Generella riktlinjer & åtgärder för hela området*

Skogen ska i huvudsak formas genom naturliga processer eller av skötselinsatser som efterliknar naturliga processer. För att bevara områdets blandskogar med mycket tall och lövträd ska skötselåtgärderna bland annat bestå av naturvårdsbränning och röjning av gran. Vid bränning får brandgator anläggas och vid behov förses med mineraljordsträngar. Naturreservatet ska ingå i en kommande bränningsplan för Kronobergs län.

För att återskapa områdets sumpskogar ska om möjligt ett antal diken läggas igen. Förmodligen kommer en igenläggning av diken att innebära att granen begränsas vilket är positivt. Vid behov kan en hydrologisk undersökning göras för att utreda effekterna av igenläggningar. Ett flertal av reservatets diken ingår i Bergs torrlägningsföretag och regleras av vattenförättningar. Tillstånd måste fås från Miljödomstolen innan igenläggning kan ske.

Grova tallar och lövträd ska vid behov frihuggas för att gynna arter knutna till solexponerade, grova och gamla träd.

I samtliga skötselområden som är eller kommer att vara trädbärande ska den multnande vedens volym ska uppgå till minst 20 % av den levande vedens volym. Vid behov skapas multnande ved, av olika trädslag, genom exempelvis ringbarkning. Multnade ved i alla nedbrytningsklasser ska finnas.

Multnande tall- och lövträdsved får inte föras ut ur reservatet men får vid behov flyttas inom reservatet. Grov ved från områden utanför reservatet får om behov finns placeras på lämpliga platser inom reservatet. Vid kraftiga angrepp av skadeinsekter/svampar kan nyangripna träd avverkas. Träden ska i första hand oskadliggöras med avseende på spridningsrisk och lämnas i reservatet men får vid särskilda skäl forslas ut ur reservatet.

Hela reservatet får betas om intresserad brukare finns.

Vissa kulturspår ska bevaras och hållas fria från vegetation. För att höja friluftsvärderna samt synliggöra naturvärdena ska stigar hållas öppna och bindas samman.

6.3 Skötselområden

Skötselområdena beskrivna i skötselplanen är:

Typ av skötselområde	Antal delområden	Areal (ha)
1. Barrblandad sumpskog	2	51
2. Barrblandskog	3	31
3. Enrikt triviallövsområde	1	2
4. Friluftsliv		
5. Vägområde		

6.3.1 Skötselområde 1: (a-b) Barrblandad sumpskog (51 ha)

Beskrivning:

1a

Området utgörs till största delen av en nyckelbiotop och består av dikad torvmark. Skogen är en olikåldrig barrblandskog med ett stort inslag av gamla tallar och björkar samt rikligt med multnande ved. De äldsta träden uppskattas ha en ålder runt 200 år men även områden med yngre träd finns. Den sydöstra delen av skötselområdet består av 40-årig självföryngrad gran vilken inte ingår i nyckelbiotopen.

Området genomkorsas av ett antal diken i olika storlekar. Det största diket mynnar från dammen i reservatets södra del. Dikningen av marken har lett till att granen breder ut sig på tallen och björkens bekostnad.

Signalarterna stor revmossa och långfliksmossa har påträffats och i området finns även de rödlistade arterna mindre hackspett och brunpudrad nållav. Då mindre hackspett har höga krav på sin livsmiljö fungerar arten som en bra indikatorart på skyddsvärd skog. Mängden multnade ved är riklig.

Datum
2009-09-08

Ärendenummer
511-1008-09

1b

Området utgörs av en nyckelbiotop och består av en i det närmaste odikad barrblandad sumpskog. Skogen är olikåldrig och andelen tall och björk är hög. Inslaget av gamla senvuxna träd och multnande ved är stort. De äldsta träden uppskattas ha en ålder runt 200 år.

Flera signalarter av mossor och lavar finns, bland annat stor revmossa, kattfotslav och havstulpanlav. Den rödlistade arten brunpudrad nållav har påträffats.

Bevarandemål:

- Båda områdena visar på en lång skoglig kontinuitet och ska i stort sett lämnas orörda för att på sikt få naturskogskaraktär.
- Den multnande vedens volym ska uppgå till minst 20 % av den levande vedens volym och andelen gamla, grova träd ska vara hög.
- De rödlistade arterna ska fortleva och öka i förekomst.
- I skötselområde 1a ska tall och björk dominera, detta bland annat för att gynna mindre hackspett som är beroende av gamla lövträd.
- Området ska ha en tydlig sumpskogskaraktär.



Skötselåtgärder:

För att återskapa områdets sumpskogskaraktär ska om möjligt diken läggas igen och/eller ledas om så att deras sträckning blir mer krokig och naturlig.

1a

En inledande röjning av ung gran samt plockgallring av något äldre gran för att gynna tall och löv ska ske. Gamla grova granar tillåts stå kvar. Vid behov kan död ved skapas genom att skada, ringbarka eller

fälla träd som sedan lämnas kvar. Biologiskt särskilt värdefulla träd ska vid behov frihuggas. Fällda träd lämnas kvar.



Upprepad röjning och utglesning av gran görs sedan vid behov.

Granen i sydöstra delen bör slutavverkas inom 20 år. Björk och tall ska därefter gynnas. För att förbereda för detta ska dock frihuggning av tall och löv samt röjning av ung gran inledas snarast.

1b

I stort sett fri utveckling ska råda inom skötselområdet, med undantag för behovsinsatt röjning av gran och frihuggning av enstaka träd. Efter dessa åtgärder lämnas fällda träd kvar. Vid behov kan död ved skapas genom att skada, ringbarka eller fälla träd som sedan lämnas kvar.

6.3.2 Skötselområde 2: (a-c) Barrblandskog (31 ha)

Beskrivning:

Området består av en mosaik av medelålders barrblandskogar, medelålders tallskog, yngre svårgenomträngliga granplanteringar samt hyggen med nyplanterad gran. Skogen ligger till allra största del på fastmark. Genom området rinner ett brett dike som mynnar från dammen i reservatets södra del.

Det råder generellt brist på multnande ved även om ett antal granar är angripna av granbarkborre och därför håller på att dö. Genomgående för området är att granföryngringen är god och att tall och björk på sikt riskerar att konkurreras ut.

I östra delen av skötselområde 2a finns stora förekomster av linnea. Även tjäderspel förekommer i området.

Strax norr om skötselområde 3, på östra sidan av det norrgående diket, har det sannolikt legat ett torp. På den direkt angränsande marken, vilken troligtvis har fungerat som inägomark, finns odlingsrösen. Runt om torpstället, på den förmodade tidigare utmarken, växer relativt

mycket en vilket kan ses som en indikator på att skogen tidigare har varit gles och ljus.

Längs den södra delen av det norrgående diket växer, förutom gran, tall, björk och en, även en hel del al, framförallt i de mer översvämmade delarna.

Bevarandemål:

- Tall och/eller löv ska dominera (> 80 % av volymen).
- Skogen ska ha naturskogskaraktär.
- Talldominerade områden på fastmark ska vara glesa och solbelysta samt ha gott om blåbärsris i fältskiktet.
- I de områden där en finns ska den gynnas i buskskiktet.
- Den multnande vedens volym ska uppgå till minst 20 % av den levande vedens volym och andelen gamla, grova träd ska vara hög.
- Området ska till stora delar ha en tydlig sumpskogskaraktär.
- Längs det norrgående dike som mynnar från dammen och kring de översvämmade områden som bildas runt detta ska det vara gott om al.
- Kulturspår ska bevaras och hållas fria från vegetation.

Skötselåtgärder:

Om det efter en analys i den kommande bränningsplanen för Kronobergs län visar sig att området, trots den stora förekomsten av gamla tallar, är lämpligt att bränna bör bränning ske.

Om bränning inte är möjligt ska området skötas med hjälp av skötselinsatser som efterliknar naturliga processer. För att gynna tall och löv ska de flesta unga granplantor snarast röjas bort och skogen ska sedan hållas gles och ljusöppen. Fördelning mellan löv och tall ska ske genom naturliga successionsprocesser. Eventuell förekomst av asp

och ek ska dock gynnas. Inplantering/sådd av ek och asp bör göras. Efter en eventuell bränning bör aspfrön, helst lokalt producerade, spridas över de brända områdena.

De delar av skötselområdet som består av tät granplantering ska glesas ut rejält så snart som möjligt för att gynna löv och tall. Om möjligt ska det mesta av den fällda granen tas ut. I övriga delar av skötselområdet ska plockhuggning av gran utföras vid behov och fällda träd lämnas då kvar.

Vid skötselåtgärder ska hänsyn tas till den stora förekomsten av linnea samt fågellivet.

Området kring diket som mynnar från dammen och de översvämmade områden kring denna ska hållas glesbevuxet. Al och björk ska gynnas.

Särskilt biologiskt värdefulla träd, eller träd med potential att bli värdefulla, ska gynnas genom frihuggning. Även utvalda enar ska gynnas genom frihuggning.

Multnande ved ska vid behov skapas.

För att återskapa områdets sumpskogskaraktär ska om möjligt diken läggas igen. Om möjligt ska även det stora diket från dammen ledas om så att dess sträckning blir mer krokig och naturlig.

Kulturspår hålls fria från vegetation och upprustas vid behov.

6.3.3 Skötselområde 3: Enrikt trivallövsområde (2 ha)

Beskrivning:

Skötselområdet är beläget i reservatets sydvästra del och omfattar dammen och området precis öster om denna. I dagsläget är området relativt trädfattigt, ljust och öppet. Det finns gott om enbuskar men även björk, rönn, tall och gran. De äldsta träden uppskattas vara runt 80 år gamla.



I anslutning till dammen finns resterna av ett sågverk. Dammen är uppdämd och vattenkraft har använts för att driva sågverket.

En kort grusväg samt en liten jaktstuga finns inom området.

Bevarandemål:

- Skötselområdet bör betas för att hållas öppet. Vid bete ska kron-täckningen av träd och buskar vara mellan 20-50 %. Träden ska med fördel växa i dungar men enstaka fristående träd får före-komma.
- Om området sköts som betesmark ska igenväxningsvegetation som exempelvis slyuppslag, hallon, hundkex och örnbräken ut-göra max 5 % av vegetationen.
- Om ambitionen måste sättas lägre sköts området för att bli en blandad lövskog. Träd och buskskiktet är varierat med avseende på trädslag, skiktning och täthet med förekomst av gläntor. Tall gynnas om det förekommer. Gran förekommer inte.
- Åldersvariationen ska vara god men andelen gamla och grova träd ska på sikt vara hög. Förekomsten av hålträd är god.
- Om området inte betas ska den multnande vedens volym uppgå till minst 20 % av den levande vedens volym. I detta ingår gott om stående torrakor. På sikt ska alla förmultningsstadier finnas representerade.
- Vid bete ska multnande ved förekomma med minst 6 stam-bitar/ha. Dessa ska vara grova och minst tre meter långa samt ligga så solbelyst som möjligt. Minst 10 högstubbar/ha finns. En-staka mindre rishögar förekommer. Torrakor finns. På sikt ska alla förmultningsstadier finnas representerade.
- I den mån det är möjligt skapa fri vandring för fisk och andra vattenlevande organismer, såtillvida andra värden inte påtagligt åsidosätts.
- Kulturlämningar ska bevaras.

- En rastplats samt en grillplats anläggs om möjligt på lämpligt ställe.

Skötselåtgärder:

Området får betas om intresserad brukare finns.

All ung gran ska röjas snarast och sedan vid behov. Plockhuggning av gran för att uppfylla bevarandemålets maxnivå ska göras. Fällda granar kan tas ut men målet om mängden multnande ved ska beaktas.

Blommande och bärande träd och buskar, en, tall och löv samt yngre träd som på sikt kan bli värdefulla hålträd gynnas, vid behov genom frihuggning. Bärande träd och buskar kan vid behov planteras inom området.

Röjning av igenväxningsvegetation ska ske vid behov.

För att uppfylla bevarandemålets miniminivå skapas multnade ved, genom att exempelvis skada, ringbarka eller fälla träd, vid behov. Borring för att skapa hålträd görs vid behov.

Om målet om multnande ved är uppfyllt inom skötselområdet får avverkade lövträd flyttas till andra delar av reservatet där behov av multnande ved finns.

Kulturlämningar ska bevaras och vara väl synliga.

6.3.4 Skötselområde 4: Friluftsliv

Beskrivning:

Berga fly är värdefullt för friluftslivet och är genom sin flackhet relativt lättframkomligt. I dagsläget utnyttjas området som rekreationsområde främst av närboende.

Bevarandemål

- Reservatet ska vara tillgängligt för allmänheten.
- Värdet för friluftslivet ska öka.

Datum
2009-09-08

Ärendenummer
511-1008-09

- Iordningsställd parkeringsplats ska finnas samt informations- skyltar om reservatet. På skyltarna ska det bland annat finnas information om naturvårdsbränning som skötselform.
- Strövstigar ska finnas. För att möjliggöra passage över Såg- bäcken som genomkorsar reservatet behövs spänger på utvalda ställen.
- En rastplats med grillmöjligheter ska finnas.

Skötselåtgärder:

En parkeringsplats anläggs förslagsvis i södra delen av reservatet vid den grusväg som leder fram till jaktstugan. För att komma närmare det värdefulla området i norra delen av reservatet kan eventuellt en ytterligare parkeringsplats anläggas vid östra gränsen. Skyltning till parkeringsplatsen ska ske från allmänna vägar.

Informationstavlor ska sättas upp vid parkeringsplatsen samt på andra lämpliga ställen i reservatet.

En rastplats samt grillplats anläggs på lämplig plats, förslagsvis öster om dammen i skötselområde 3.

Stigar ska iordningställas och om möjligt bindas samman. Grov multnande ved, omkullblåsta träd och grenar som försvårar stigarnas framkomlighet och som bedöms vara farliga för besökare ska flyttas till annan plats inom reservatet.

6.3.5 Skötselområde 5: Vägområden

Beskrivning:

I södra delen av reservatet finns en kort grusväg som leder fram till en jaktstuga.

Bevarandemål:

- Vägen ska hållas i sådant skick att det inte försämrar reservatets tillgänglighet.

Skötselåtgärder:

Vägen upprustas vid behov och hålls fri från stormfällda träd och större nedblåsta grenar.

7 Tomtmark och byggnader

Inom reservatet finns en liten jaktstuga. Byggnaden användes från början som skogvaktarstuga men nyttjas nu av Uvabergs jaktlag. Markägaren ansvarar för underhållet.

8 Jakt och fiske

Jakt- och fiskerättigheter är utarrenderade. Enligt reservatsföreskrifterna krävs förvaltarens tillstånd för att utfodra vilt och anlägga åtel. Utöver detta föreligger ingen begränsning i jakten.

9 Bränder, storm

Vid händelser som medför att stora mängder träd dör och/eller faller omkull vid t.ex. storm, insektsangrepp, brand eller översvämning gäller följande. All död lövträds- och tallved lämnas i området, men veden får vid behov flyttas till annat skötselområde. Om dessa händelser medför mycket stora mängder ris och toppar får delar av dessa tas ut från reservatet. Eftersom det främsta syftet med naturreservatet inte är att skapa multnande ved av gran (se "Generella riktlinjer och åtgärder", kap 6.2) kan angrepp av insekter som riskerar att medföra skada på grannfastighet åtgärdas genom borttransport, barkning eller motsvarande. Stigar och andra anordningar hålls snarast möjligt fria från nedfallna och hängande träd.

Vid brand i skogen får branden begränsas med exempelvis brandgator om branden riskerar att spridas utanför reservatet.

I de områden som enligt skötselplanen avses att naturvårdsbrännas eller där spontant uppkomna bränder ej behöver släckas står reservatsförvaltaren för ansvar och kostnader vad gäller brandbevakning och efterarbete.

10 Barnperspektivet

Skyltar med information om reservatet, stigar, eventuell grillplats, m. m ska vara utformade och tillgängliga för både barn och vuxna.

11 Utmärkning

Reservatsgränsen ska märkas ut enligt Svensk standard (SIS 03 15 22) vilket innebär att gränsmärken målas på träd och på stolpar som slås ned i marken. Gränsmärkena ska placeras så att man kan se från ett märke till nästa. Vid gränsmarkering i skogsmark ska i gränslinjen, med 0,5 m på vardera sidan reservatsgränsen, röjas en tydlig gata. Denna gata får vid behov underhållas av förvaltaren. De träd som avverkas i gränsgatan tillfaller markägaren som också själv får ta vara på dem eller låta dem ligga kvar. Reservatsgräns som sammanfaller med fastighetsgräns ska underhållas som fastighetsgräns på sedvanligt sätt.

12 Dokumentation och uppföljning

12.1 Uppföljning av skötselåtgärder

Förvaltaren ska årligen dokumentera utförda åtgärder genom att:

- ange skötselområde,
- ange åtgärdens syfte,
- ange år och månad för åtgärdens utförande,
- utföra lämplig fotografering t.ex. före och efter åtgärden.

12.2 Uppföljning av bevarandemål

Länsstyrelsen ansvarar för uppföljning av bevarandemålen. Uppföljningen ska ligga till grund för en utvärdering av:

- om syftet med reservatet har uppnåtts,
- om gynnsamt tillstånd har uppnåtts i reservatet,
- om skötselmetoder behöver förändras,
- om en revidering av skötselplanen behövs.

Inventeringarna för uppföljningen följer Naturvårdsverkets naturtypsvisa manualer. I manualerna hänvisas det till naturtypernas typiska arter. Alla manualer var vid tiden för skötselplanens skrivande inte fastställda varför skötselplanens bevarandemål kommer att behöva

revideras. Gynnsam bevarandestatus råder när de uppsatta bevarandemålen nåtts.

Särskilt viktig är uppföljning av skogsbeståndets utveckling samt utvecklingen av flora och fauna efter eventuell naturvårdsbränning i skötselområde 2 (a-c).

12.3 Dokumentation och inventeringar

För att dokumentera utgångsläget och möjliggöra uppföljning av bevarandemålen bör inventering av mindre hackspett, svamp och insekter genomföras.

13 Sammanfattning och prioritering av skötselåtgärder

Tabell 7 Sammanfattande prioritering av skötselåtgärder

Skötselområde	Åtgärd	Tidpunkt	Prioritet 1-3,
Hela reservatet	Hydrologisk undersökning för att fastställa följderna av att diken läggs igen samt därefter eventuell igenläggning av diken	Senast 2015	1
1	Röjning och utglesning av gran	2010 och sedan vid behov	1
1	Öppningsåtgärder runt utvalda träd samt skapande av multnande ved	2010-2015 och sedan vid behov	2
2	Eventuell naturvårdsbränning	2010-2015 och sedan i intervall om 20-30 år	1
2	Röjning och utglesning av gran (om bränning ej sker)	2010 och sedan vid behov	1
2	Öppningsåtgärder runt utvalda träd samt skapande av multnande ved	2010-2015 och sedan vid behov	2
2	Eventuellt insamlande och frösådd av asp	2010-2015	3
2	Öppna upp kring södra delen av bäck-	2010-2015	2

Skötselområde	Åtgärd	Tidpunkt	Prioritet 1-3,
	en/diket		
3	Röjning samt plockhuggning av gran	2010 och sedan vid behov	1
3	Öppningsåtgärder runt utvalda träd	2010-2015 och sedan vid behov	1
3	Skötsel av kulturlämning	Vid behov	2
3	Plantering av bärande träd och buskar	Vid behov	3
3	Röjning av igenväxningsvegetation	Vid behov	1
3	Skapande av multnande ved samt hålträd	2010-2015 och sedan vid behov	1
4	Iordningställande av parkeringsplats	2010-2012	1
4	Iordningställande av stigar	2010-2012	2
4	Iordningställande av rastplats och eventuellt grillplats	2010-2012	2
4	Underhåll av stigar, rastplats och parkering	Vid behov	1
4	Uppsättning av informationstavlor	2010	1
5	Upprustning av väg	Vid behov	1

Prioritet: 1= Högst, 2= Hög, 3= Lägre

14 Ansvar för skötsel, dokumentation och uppföljning av skötselåtgärder, bevarandemål och gynnsamt tillstånd

Länsstyrelsen har det övergripande ansvaret för förvaltningen av naturreservat i länet. Länsstyrelsen har i reservatsbeslutet utsett Skogsstyrelsen till förvaltare av reservatet i enlighet med 21 § FO (1998:1252) till miljöbalken. Förvaltaren har därmed ansvaret för att skötseln av reservatet följer fastställd skötselplan. Länsstyrelsen har den operativa tillsynen i naturreservat enligt MB 26 kap. Det innebär att Länsstyrelsen ska övervaka att föreskrifter, dispenser och tillstånd följs.

I första hand ska fastighetsägaren erbjudas att utföra de skötselåtgärder som framgår av fastställd skötselplan under förutsättning att

det sker i samråd med förvaltaren. Om fastighetsägaren inte själv vill eller inte har möjlighet att utföra åtgärderna är det förvaltaren som ansvarar för att skötselåtgärder enligt fastställd skötselplan utförs. Virke eller avverkningsrester som genereras av naturvårdande skötselåtgärder, och som inte av naturvårdsskäl bör lämnas på platsen, får tillvaratas av markägaren. Vad som gäller för respektive skötselområde anges i skötselplanen.

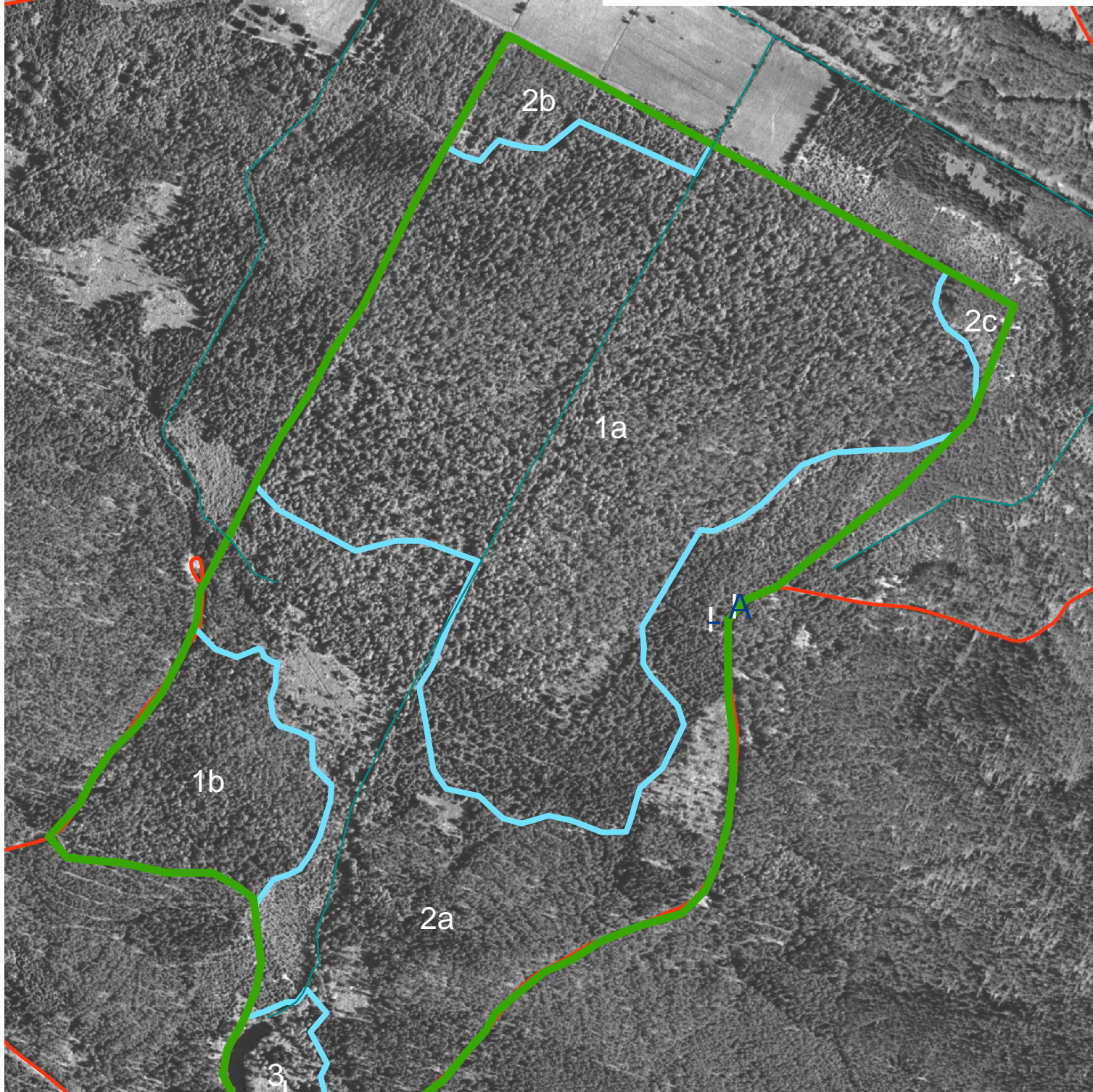
Förvaltaren ansvarar för dokumentation och uppföljning av skötselåtgärder. Länsstyrelsen har det övergripande ansvaret för uppföljning och utvärdering av syften, bevarandemål och gynnsamt tillstånd.



15 Revidering av skötselplan

En översyn av skötselplanen bör göras inom 10 år för att bedöma behovet av en revidering av planen. Revideringen berör i första hand riktlinjer och åtgärder.

BILAGOR

- a. Skötselplanekarta



-  Yttergräns
-  skötselområden

