

## SKÖTSELPLAN FÖR NATURRESERVATET BOCKASKRUV I UPPVIDINGE KOMMUN

### A ALLMÄN BESKRIVNING

#### 1. Administrativa data

Namn:	BockaskrUV
Objektnr:	1410 (gammalt ID 07-99-038)
Kommun:	Uppvidinge
Församling:	Älghult
Läge:	Ca 11 km sydöst om Älghults kyrka
Areal:	Totalt 197,7 ha; varav 184,7 ha barrblandskog och 13 ha kärr
Produktiv skogsmark:	184,7 ha
Fastigheter:	7 fastigheter: BockaskrUV 2:3, LångaskrUV 1:2, LångaskrUV 1:3, LångaskrUV 1:8, Älghults-Fröseke 5:11, Älghults-Fröseke 13:1, Södra Rås 3:3.
Sakägare:	Markägarna till ovan listade fastigheter.
Förvaltare:	Skogsvårdsstyrelsen Jönköping-Kronoberg
Ekonomisk karta:	5F2j Fröseke, 5F2i Fröseke
Natura 2000, typ: områdeskod:	SCI SE0320230

naturtypskod: Västlig taiga (9010) 184,7 ha; Öppna svagt välvda mossar, fattiga och intermediära kärr och gungflyn (7140) 13 ha

## 2. Syftet med reservatet

Syftet med reservatet är att:

- bevara och restaurera ett område med barrblandskog där tall dominerar och andelen asp och björk är stor.
- skogens utveckling ska i huvudsak formas av naturliga processer, bland annat brand, eller av skötselinsatser som efterliknar naturliga processer. Ett undantag är att granen aktivt ska begränsas i delar av området för att gynna tall och löv.
- den biologiska mångfalden i området skall bevaras och öka i takt med att skogen blir äldre och inslaget av lövträd, gamla träd, grova träd, död ved och bränd ved ökar.
- området skall vara en tillgång för det rörliga friluftslivet.

## 3. Beskrivning av området

### Natur

Det aktuella området är beläget ca 3 km sydost om Alstermo samhälle och ca 3 km nordväst om Fröseke samhälle i Uppvidinge kommun i östligaste delen av Kronobergs län. Arealen är 197,7 ha.

Berggrunden består av granit, berg i dagen finns på enstaka spridda ställen (se jordartskartan Åseda SO). I stort sluttar området svagt från NV mot SÖ. Nivåerna ligger mellan 185 och 148 m.ö.h. Jordarten består av en för sydöstra Småland typisk dödismorän med spridda inslag av torvmark. Topografin är småkuperad och blockrik. Flyttblock är vanliga och på några ställen finns rena blockfält. Öster om torp-

grunden Abrahamsmåla finns en ca 5 meter hög förkastning i NV-SO riktning.

Skogarna i området består till största del av blandskog av tall, gran, björk och asp. Dessutom finns ren tallhedskog, tallsumpskog, granskog samt al- och björksumpskog. I området finns på många ställen mycket gammal och grov asp och gott om grova torrträd och lågor av asp. Även av björk och klibbal finns gamla träd, torrträd och lågor. Öster om Harkärret finns inslag av sälg, ek, ask och hassel. I området som helhet finns fem bestånd som har slutavverkats under senare decennier och som idag är ungskogar. I övriga delar ligger åldern mellan 100 och 170 år.

På fastmarken består fält- och bottenskiktet främst av blåbär, lingon, ljung, husmossa, väggmossa och kvastmossor. Knärot, linnéa, lopplummer och revlummer förekommer. I hedtallskogarna har renlavar ett betydande inslag. Öster om Harkärret är vegetationen lite rikare med inslag av blåsippa, skogssallat och piprör. Tallsumpskogar domineras av skvattram, odon och tuvull.

I hela området finns brandstubbar, de flesta ganska klena. På lagaskifteskartan från 1845 anges på fastigheten Bockaskruv 2:3 stora arealer vara "afbränd" eller "förbränd". Många av de grova levande och döda lövträden antas vara uppkomna efter denna brand. Utöver detta finns en yngre lövskogsgeneration spridd i skogen, med ålder mellan 60 och 90 år. En annan liten brand ska ha ägt rum ca 500 m NV om Abrahamsmåla. Brandrefugier i området är kärr och sumpskogar.

Förutom skogsmark finns öppna kärr i nordvästra delen och i ett stråk tvärs genom centrala delen. Inom området finns fem något större, öppna kärr (1-4 ha), varav Östra dammen och Harkärret är de största. Vegetationen domineras av trädstarr och/eller vasstarr. Därutöver finns flera mindre våtmarker och sumpskogsstråk. Spritt i området finns ett stort antal s.k. "floar". En flo är en tidvis vattenfylld och tydligt avgränsad sänka där blocken på den vegetationslösa botten samlats genom tjälskjutning. De är normalt vattenfyllda vår och höst, men torkar ut helt på sommaren. Det växlande vattenståndet beror på att dödismoränen är relativt vattengenomsläpplig. Bildningarna är typiska för östra Småland.

Genom våtmarksstråket i centrala delen rinner vattendraget Bredabäck som nere vid Fröseke rinner ut i Alsterån. Mellan Östra dammen och Harkärret delar den sig i två bäckar. Vid inventeringsfiske i vattendraget är inga fiskarter funna.

I området finns ett antal arter som är hotade i dagens skogslandskap, s.k. rödlistade arter. Hållav, skuggmossa och vedtrappsmissa är beroende av hög och jämn luftfuktighet och i det sistnämnda fallet död ved. Vit vedfingersvamp, kandelaberfingersvamp och veckticka är tre rödlistade svampar som växer på död ved av asp. På en gammal ek vid Östra dammen finns rosa skärelav och på gamla rester av trögärdesgårdar förekommer dvärgbägarlav.

Området har en god tjäderstam. Stjärtmes, tofsmes och hackspettar syns ofta. Trana häckar i Harkärret.

### Historia och kulturlämningar

Järnmalm har utvunnits i hölJOR i bäcken. Utmed bäcken finns slagg-högar kvar, så kallade "sinnerskutebackar" (enligt uppgift från Fritz Eriksson, Alstermo). Under 1600- och 1700-talet var produktion av tjära, beck och träkol av skogsvirke en viktig del av försörjningen. I området finns rester av minst tre tjärdalar och ett antal kolbottnar. En av tjärdalarna, som är belägen i östra delen, är den enda registrerade fornlämningen i området.

Stor del av området har under kortare eller längre tid ägts av och försörjt energikrävande glasbruk i trakten med ved. Inom en radie av 8 km har det funnits fyra glasbruk. Huggning skedde genom successiv gallring.

Under 1800-talet var uttaget av sågvirke intensivt och många små lokala sågverk sattes upp. Bland annat fanns ett vattendrivet sågverk i Karlsmålabäcken strax söder om området.

Förutom uttag av ved och virke har skogarna använts som utmarksbeten. Om detta vittnar trögärdesgårdar i fastighetsgränserna och inslag av döda enbuskar som visar att skogen har varit mer öppen. Starrkärren tjänade som slåttermarker och rester av tre ängslador finns ännu kvar i området.

Inom området finns idag ingen bebyggelse. Det har dock funnits minst en bosättning inom området under de senaste seklerna. Torpet Abrahamsmåla, i nordvästra kanten, är den som framträder tydligast med husgrunder, stenmurar och odlingsrösen. Gökalund var en kortvarig uppodling och eventuell bosättning som låg 400 m NNV om Harkärret. Det lär ha funnits ytterligare en kortvarig bosättning i närheten av den norra ängsladan på västra stranden av Harkärret.

En gammal, ställvis stensatt körväg som löper i sydöstlig riktning kan skönjas i nordöstra delen av området. Den nordöstra gränsen följer en banvall efter en järnväg som fanns mellan 1920 och 1963.

#### Friluftsliv

Området utnyttjas idag i liten grad för rörligt friluftsliv. Enligt Länsstyrelsens bedömning kan området attrahera fler besökare. En ökad besöksfrekvens bedöms i dagsläget inte hota naturvärdena. Det övergripande målet för friluftslivet är dock att området ska nyttjas utifrån dess naturgivna förutsättningar.

#### 4. Tillgänglighet

Området nås från allmän väg 949 mellan Älghult och Orrefors, avtag söderut från allmän väg 946 mot Alstermo. Därefter avtag söderut i Rydefors på privat väg på gamla järnvägsvallen. Alternativt avtag västerut från allmän väg 946 i Fröseke och vidare västerut på ovan nämnda väg på järnvägsvallen.

#### 5. Genomförda inventeringar

Företaget Pro Natura (Leif Andersson) gjorde tillsammans med svampexperten AnnChristin Nyström 1995 en översiktlig inventering av främst mossor, lavar och svampar samt en beskrivning och bedömning av områdets naturvärden.

Skogsvårdsstyrelsen har valt att inte låta sin inventering av nyckelbiotoper omfatta detta område eftersom Länsstyrelsen redan inlett reservatsarbetet och beställt inventering av området.

Riksantikvarieämbetet har inventerat fornlämningar i Älghults socken 2002.

## B DISPOSITION OCH SKÖTSEL AV MARKEN

### 1. Mål för att uppnå gynnsam bevarandestatus

#### Bakgrund

Många växter och djur som naturligt förekommer i det svenska skogslandskapet är idag hotade till sin existens. Många av dem är beroende

av mycket gamla och grova träd eller död ved, företeelser som är ovanliga i den brukade skogen. Detta gäller t.ex. vissa lavar, svampar, mossor, insekter och fåglar. Vissa arter, främst insekter och svampar, är beroende av brand.

Historiskt sett, innan människan styrde utvecklingen, har skogslandskapet i länets nordöstra del präglats av talldominerad barrskog med ofta återkommande skogsbränder och påföljande lövsuccessioner med asp och björk. I det aktuella området har delar av löv- och tallgenerationerna uppkommit efter brand. Hela området har ovanligt stort lövinslag. I skogen finns bl.a. gott om grov asp och en riklig förekomst av grova lågor och torrträd av asp.

#### Övergripande bevarandemål

Gynnsamt tillstånd för naturtypen "västlig taiga" bibehålls och skapas på följande sätt. Skogens utveckling ska i huvudsak formas av naturliga processer, bland annat brand, eller av skötselinsatser som efterliknar naturliga processer. Ett undantag är att granen aktivt ska begränsas i delar av området för att gynna tall och löv. Motivet till detta är att granen har gynnats av människan och spridits på ett framgångsrikt sätt och idag präglar stora delar av landskapet. Skogen ska i hela området tillåtas bli mycket gammal. Bildandet av död ved ska ske naturligt och i vissa delar påskyndas genom ringbarkning av gran och skapande av högstubbar. Bränd ved ska skapas genom aktiv bränning. Föryngring av lövträd och lövbestånd gynnas genom viss avverkning, ringbarkning av gran och bränning.

Området ska tillsammans med andra områden, bland annat naturreservat, på landskapsnivå vara en del i en geografisk koncentration av brandpåverkade områden i sydöstra Sverige där brandberoende arter kan fortleva. På beståndsnivå ska brandberoende arter med mer begränsad spridningsförmåga gynnas genom att brand på sikt ska återkomma till samma plats.

Gynnsamt tillstånd för kärren i området bibehålls genom att ingen nydikning eller rensning av eventuella gamla diken sker.

## 2. Detaljbeskrivning av skötselområden samt föreskrifter för skötseln av dessa

### Allmänt

Hela området är indelat i sex skötselområden, som redovisas och betecknas i denna beskrivning och på kartan som tillhör denna plan.

Brandgator får anläggas och förses med mineraljordssträngar vid behov. Tillfälliga eller permanenta branddamm får anläggas i främst skötselområdena 1, 3:1 och 6. I område 6 har det funnits en hålldamm för vattenkraft och i anslutning till denna eller i angränsande kärr kan det vara lämpligt att göra en permanent branddamm. När permanent branddamm görs bör uppgrävda massor köras bort till annan plats för att begränsa skadan på naturmiljön i reservatet. Hägnader för att få föryngring av löv får anläggas vid högt betestryck från vilt. *Ovan nämnda åtgärder får vidtas av naturvårdsförvaltaren generellt i reservatet efter samråd och godkännande från Länsstyrelsen.*

### **Skötselområde 1, "Brand", 56,5 ha.**

Beskrivning (nuläge): Tallskog eller blandskog av tall, gran, björk och asp. Östra delen är ungskog efter slutavverkning. Övrig del är bevuxen med gammal skog, större delen äldre än 120 år och flera bestånd i åldern 150-170 år. Mindre kärr och sumpskogar ingår. Längs smala bäckstråk mellan kärren finns små inslag av al. I centrala delen finns ett fuktigt område som sannolikt inte brunnit. Här finns hållav, skuggmossa, väldiga blåmossekuddar och alsocklar.

Gökalund var en kortvarig uppodling och eventuell bosättning som låg 400 m NNV om Harkärret. Spår i form av odlingsrösen och en mindre åkeryta är synliga i skogen. Vid Harkärret finns resterna av en timrad ängslada, 4-5 varv av timret står fortfarande.

Bevarandemål: Skogen har naturskogskaraktär och är påverkad av brand. Tall och/eller lövträd utgör >80% i alla bestånd. Det finns stor andel gamla och grova träd samt stående och liggande död ved. I de brandpåverkade delarna finns gott om grov bränd ved.

Skötselåtgärder: Huvuddelen av skogen i området ska aktivt brännas. För att trygga tillgång på färsk bränd ved ska bränningen långsiktigt sett delas upp i minst fem delområden, och över tiden med minst tre

års och som mest sex års mellanrum. Bränningen kan delas upp på fler delområden ner till 0,5 ha. Initialt ska dock målsättningen vara något högre för att snabbt skapa bränd ved. Senast 2010 ska ett delområde ha bränts. Senast 2013 ska 4 ha inom skötselområdet ha brunnit (detta kan alltså skett genom en eller flera bränder).

Visst uttag av gran i det planerade bränningsområdet kan t.ex. göras om det är nödvändigt för att lyckas med att tända eller för att minska brandintensiteten i kanten mot omgivningen (utöver vad som anges nedan). Virkesuttaget bör koncentreras till vissa delar, främst utkanterna, för att begränsa förändringen av markens naturliga struktur genom bl.a. kompaktering av maskiner och tillförande av liggande ris. *Virkesuttaget ska föregås av samråd och godkännande av Länsstyrelsen.* Punktåtgärder av olika slag för att skydda en mindre andel särskilt värdefulla träd mot hård brand eller för att skydda refugiemiljöer får göras. Röjningsrester och ris får vid behov köras bort från området.

Alla granar inom 15 meter från vägen i väster avverkas senast år 2006 (samordnas med motsvarande åtgärd i område 3:1). Huvuddelen av veden körs bort, viss del (1/3 – 1/4) lämnas som högstubbar.

På sikt eventuellt röjning av ung gran på den del som ligger på fastigheten Södra Rås 3:3.

Resterna av ängsladan huggs/röjs fram. Åtgärder ska också vid brandtillfällen vidtas för att skydda lämningarna om det behövs.

### **Skötselområde 2, "Gynna tall", 22,1 ha.**

Beskrivning (nuläge): Tallskog med inslag av gran, björk och asp. Stationär tjäderstam.

Bevarandemål: Tallskog med inslag av lövträd. Skogen har naturskogs-karaktär. Stor andel gamla och grova tallar samt mycket stående och liggande död ved. Inslaget av gran är högst 5%.

Skötselåtgärder: Ringbarkning av granar fördelat på perioderna 2006-2007 och 2009-2010. Röjning av ung gran vid behov. Uppföljning med bedömning av behovet vart 5:e år. Inslaget av löv får komma naturligt efter naturliga störningar.



### **Skötselområde 3 (3:1, 3:2), "Gynna löv och tall", 34,2 ha.**

Beskrivning (nuläge): Tallskog eller blandskogar av tall, gran, björk och asp m.m. Nordvästligaste delen av 3:1 är ett rent granbestånd. I område 3:1 ingår vägen och vägrenarna på bägge sidorna. Området väster om vägen är 50 – 60 meter brett. I område 3:2 ingår starrkärret Östra dammen. Öster om Östra dammen är vegetationen lite rikare med blåsippa, skogssallat, kranshakmossa, stora mängder piprör samt enstaka sälgar, ekar, askar och hassel. Vattendraget Bredabäck rinner genom området och delar sig i två fåror. Utmed den östra bäcken finns i vissa delar alsumpskog. I den östligaste delen finns ett bestånd med tallsumpskog.

På den lilla ön på Östra dammens västsida har det tidigare stått en ängslada.

Bevarandemål: Tall och/eller lövträd dominerar (> 80%). Skogen har naturskogskaraktär. Stor andel gamla och grova träd samt mycket stående och liggande död ved. Inom området kan finnas alla varianter från rena tallbestånd till partier med bara asp eller björk. Tallbestånden är relativt glesa och solbelysta (undantaget tallsumpskog). I 3:2 finns inslag av säl, ek och annat löv. Inslaget av gran är högst 5%.

Skötselåtgärder: I område 3:1 avverkas i huvudsak all gran i det nordvästligaste beståndet samt alla granar inom 15 meter från vägen senast år 2006. I det nordvästligaste beståndet lämnas 1/5 av träden. Dessa träd ska med jämn fördelning "skadas" på något av följande sätt: (1) ringbarkning, (2) huggning av bleckor i barken (ingreppet försvagar trädet, men avdöendet blir långsammare än vid ringbarkning) eller (3) ställning av högstubbe. Utmed vägen lämnas 1/3 – 1/4 av stammarna som högstubbar. Övrig ved körs bort. Samtidigt görs ringbarkning längre in från vägen, se nedan.

Utspritt på åren 2006, 2008 och 2010 ringbarkas/bleckas (minst 1/3 av omkretsen) de flesta resterande granarna i 3:1 (de som är längre från vägen än 15 meter samt i östra delen mellan vändplatsen och Harkärret) och minst 80% av resterande granar i 3:2 (väster om bäcken).

I område 3:2 avverkas i huvudsak all gran öster om bäckens östra fåra senast 2008. Huvuddelen av veden körs bort, ca 1/7 av träden lämnas kvar. Dessa träd ska med jämn fördelning "skadas" på de tre ovan angivna sätten. Vid avverkningen måste stor hänsyn tas till övriga

trädslag som ska sparas (ca 60% av beståndet) och markskador undvikas.

Senast 2015 avverkas de två granbestånden väster om Östra Dammen. Huvuddelen av veden körs bort, ca 1/7 av träden lämnas kvar. Dessa träd ska med jämn fördelning "skadas" på de tre ovan angivna sätten.

Vid behov, om det behövs för att nå målet, ringbarkas eventuellt även tallar i vissa delar för att nå målet om gleshet. Ringbarkning av gran görs med fördel gruppvis. Eventuellt kan några aspar huggas ner för att stimulera uppslag av rotskott. Dessa lämnas i så fall kvar liggande.

Om betestrycket av rådjur och älg är högt bör det övervägas att hägna in det nordvästligaste beståndet av 3:1 och delar av 3:2 för att få förnygring av löv.

Därefter röjning av ung gran och eventuellt löv (om uppslaget blir tätt) vid behov. Uppföljning med bedömning av behovet vart 5:e år.

I område 3:2 hålls ett eller ett par siktstråk öppna mellan vägen och Östra dammen.

Vägen i område 3:1 får underhållas genom sladdning, grusning och dikesrensning. Röjning av väg och bägge vägrenarna längs hela sträckan senast 2006. Därefter får den röjas vid behov.

Platsen på halvön i västra kanten av Harkärret där det har stått en ängslada ska huggas/röjas fri från buskar och träd.

#### **Skötselområde 4 (4:1, 4:2, 4:3, 4:4), "Gynna löv och tall", 18,7 ha.**

Beskrivning (nuläge): Ungskogar efter slutavverkningar. 4:1 och 4:3 är grandominerade med inslag av tall och löv, med undantag av den sydvästra delen i 4:3 som har större andel tall. 4:2 och 4:4 är talldominerade med inslag av löv. I område 4:3 växer blåsippa kring bäckens norra utlopp ur Östra dammen. Några ekar finns och i västra delen finns ett buskage av hägg. (Även östra delen av område 1 är ungskog men sköts på annat sätt).

Bevarandemål: Tall och/eller lövträd dominerar (> 80%). Skogen har naturskogskaraktär. Stor andel gamla och grova träd samt mycket stående och liggande död ved. Inslaget av gran är högst 5%. Blåsippa förekommer i området runt bäckens norra utlopp ur Östra dammen.

Skötselåtgärder: Gallring/röjning vid ett eller två tillfällen varav den första i 4:1 och 4:3 senast 2006-2007 och övriga senast 2008-2009. Enbart tall och löv lämnas kvar. Löv gynnas före tall. Om det finns stora partier där det bara finns gran lämnas sådana, men glest. Generellt sett eftersträvas variation i trädslag och täthet. Där det bedöms särskilt viktigt för friluftslivet och genomförbart utan oskäligen kostnader kan virket samlas och köras bort. Viss del av det fällda bör dock lämnas kvar.

I område 4:3, där föryngringen domineras av gran, ställs granen särskilt glest (det kan övervägas om bränning kan göras för att få in asp). Runt bäckens norra utlopp ur Östra dammen hålls skogen särskilt lövrik och gles.

På sikt röjning av gran vid behov i alla bestånd. Eventuellt ringbarkning av gran i 4:3. Uppföljning med bedömning av behovet vart 5:e år.

#### **Skötselområde 5 (5:1, 5:2), "Fri utveckling", 61,6 ha.**

Beskrivning (nuläge): Blandskog av tall, gran, björk och asp. Huvuddelen är minst 100 år, spridda bestånd är över 130 år. Det nordvästligaste beståndet är ett granbestånd med gott om knärot där det finns spår efter brand. Våtmarker och sumpskogar ingår. I södra delen av 5:1, i gränsen mot hygge på Långaskröv 1:3, finns ett samlat område med stående, barkborreangripna granar samt stormfällda granar och tallar (de senare i huvudsak från januari 2005). I område 5:2 på östra sidan om mittersta delen av Harkärret ligger också en samlad bröte av stormfällda träd, både gran och tall, från januari 2005.

Torpet Abrahamsmåla ligger i nordvästra kanten. Tydliga spår finns här i form av husgrunder, stenvägar och odlingsrösen. I den södra delen lär finnas en tjärdal nära gränsen till Långaskröv 1:3 (uppgift från Fritz Eriksson, Alstermo).

Bevarandemål: Skogen har naturskogskaraktär. Stor andel gamla och grova träd samt mycket stående och liggande död ved. Knärot ska fortleva på lång sikt och helst öka sin förekomst. Husgrund och andra kulturlämningar vid f.d. torpet Abrahamsmåla är synliggjorda.

Skötselåtgärder: Husgrunder, andra tydliga kulturspår och ekar vid Abrahamsmåla ska huggas/röjas fria från buskar och träd som skadar. Skylt med kort information sätt upp. I övrigt inga åtgärder. Naturliga

processer styr utvecklingen i beståndet. Naturliga bränder ska dock släckas om de hotar omgivande fastigheter.

**Skötselområde 6, "Information, rastplatser m.m.", 4,6 ha.**

Beskrivning (nuläge): Blandskogar av tall, gran, björk och asp samt öppet starrkärr. Blåsippa finns i den norra kullen utmed vägen och i skogen väster om kärret. Utmed bäcken, nära vägen, finns lämningar i form av en kallmurad fördämningsvall, sannolikt en hålldamm för vattenkraft.

Bevarandemål: Huvuddelen av skogen är lövdominerad (> 50%). Skogen innehåller stående och liggande död ved. Blåsippa förekommer på flera platser.

De två områdena vid vägen har gles, solbelyst skog av grova lövträd och tallar. Områdena är välkomnande med lämpliga fikaplatser. Naturligt tillkomna torrträd får vältras omkull om de utgör en säkerhetsrisk. Det södra området har parkeringsplats, informationstavla samt bord och bänkar.

Skogen väster om kärret har stort inslag av asp och är bitvis luckig.

Skötselåtgärder: Gallring genomförs i de två områdena vid vägen senast 2006 (vid behov ytterligare en gallring längre fram). Små fikaglántor och siktöppningar kan öppnas på lämpliga ställen. Virket från gallringen körs bort. Kulturlämningarna huggs/röjs rena.

I skogen väster om kärret ringbarkas ca 5-10% av granarna perioden 2006-2007 och lika många 2009-2010. Vid ringbarkning väljs träd som antingen står i anslutning till aspar, i anslutning till bestånden av blåsippor eller grupper om 5-10 granar. För att nå målet kan ringbarkning utföras i ytterligare fler omgångar. Eventuellt kan enstaka aspar huggas ner för att stimulera uppslag av rotskott.

Utmed vägen gallras raden av björkar så att det blir sikt över kärret och de björkar som är kvar kan bli grova.

På sikt röjning av gran vid behov. Uppföljning med bedömning av behovet vart 5:e år.

## C ANORDNINGAR FÖR FRILUFTSLIVET

Parkeringsplats ska anläggas vid Bredabäcks utlopp ur området, vid platsen P på kartan. På denna plats ska tavla med information om naturreservatet sättas upp. Skyltning från allmänna vägar sker till denna plats. Även öster om torpet Karlsmålen ska en informationstavla (en mindre variant) sättas upp vid gränsen, i anslutning till skogsbilvägen.

En strövstig ska i första hand anordnas runt Harkärret. På sikt kan, i mån av resurser, en stig anordnas från järnvägsbanken i nordöstligaste delen av området i lämplig linje över till torpmiljön vid Abrahamsmåla. Mellan dessa två stigar kan anslutning ske via skogsbilvägen mitt i reservatet eller via järnvägsbanken. På så sätt fås flera vandringsalternativ med olika längd. Utmed stigarna ska mindre tavlor med information om naturvärden, t.ex. skogsbrand och död ved, samt om kulturlämningar som torpgrund, ängslador och järnhantering sättas upp.

Rastplats med enklare bord och bänkar ska anläggas dels vid parkeringsplatsen, dels på en plats belägen ungefär mitt på strövstigen runt Harkärret förslagsvis vid Östra dammens norra utlopp där det sannolikt har förekommit mänskliga aktiviteter längre tillbaka.

## D UTMÄRKNING OCH INFORMATION

Reservatsgränsen skall märkas ut enligt Svensk standard (SIS 03 15 22) vilket innebär att gränsmärken målas på träd och på stolpar som slås ned i marken. Gränsmärkena skall placeras så att man kan se från ett märke till nästa. Vid gränsmarkering i skogsmark skall i gränslinjen, med 0,5 m på vardera sidan reservatsgränsen, röjas en tydlig gata. Denna gata får vid behov underhållas av reservatsförvaltaren. De träd som avverkas i gränsgatan tillfaller markägaren som också själv får ta vara på dem eller låta dem ligga kvar.

## E DOKUMENTATION AV GENOMFÖRDA SKÖTSELÅTGÄRDER

Utförda åtgärder skall varje år dokumenteras genom att ange:

- skötselområde,

- utförd åtgärd,
- åtgärdens syfte,
- tidsåtgång och utförare,
- år och månad för åtgärdens utförande.

Effekten av åtgärden skall dessutom följas upp med regelbunden notering och fotografering.

#### F UPPFÖLJNING AV BEVARANDEMÅL

Tidplan för uppföljning av bevarandemålen kommer framöver att fastställas i en gemensam plan för samtliga naturreservat. Dessutom bör en mer noggrann dokumentation av de enskilda skötselområdenas utveckling göras. Detta görs lämpligen med 10 – 15 års intervall. Särskilt viktig är uppföljning av:

- skogsbeståndets utveckling och flora och fauna efter bränning i skötselområde 1
- skogsbeståndets utveckling i skötselområdena 5:1 och 5:2

Uppföljningen skall ligga till grund för eventuella förändringar av skötselmetoder och revidering av skötselplanen.

#### G INVENTERINGAR

För att dokumentera utgångsläget och möjliggöra uppföljning av kvalitetsmål och bevarandestatus bör inventering av svamp, insekter och fågel genomföras.

#### H SAMMANFATTNING OCH PRIORITERING AV SKÖTSELÅTGÄRDER

Sammanfattning av skötselåtgärder inom reservatet.

<b>NÄR</b>	<b>VAR</b>	<b>VAD</b>
------------	------------	------------

NÄR	VAR	VAD
Senast 2006	Hela	Gränsmarkering, bommar
	1	Avverka gran m.m.
	3:1	Avverka gran m.m. Ringbarka gran Röjning av väg och vägren
	6	Gallring Gallring av björkar utmed vägen Parkeringsplats, informationstavla
2006-2008	2	Ringbarka gran (2006-2007)
	3:1	Ringbarka gran (2008)
	3:2	Avverka gran (senast 2008) Ringbarka gran väster om bäcken (2008) Siktstråk vid vägen
	4:1, 4:3	Röjning/gallring (2006-2007)
	5	Åtgärder vid Abrahamsmåla
	6	Ringbarka gran (2006-2007) Bord och bänkar
2008-2009	4:2, 4:4	Röjning/gallring
	1, 3:1	Åtgärder vid rester av ängslador

NÄR	VAR	VAD
2005-2010	1	Bränning
2009-2010	2	Ringbarka gran
	3:1, 3:2	Ringbarka gran
	6	Ringbarka gran
2010-2013	1	Eventuell bränning
2011 och framåt	1	Bränning Ev. röjning av gran på Södra Rås 3:3
	3:2	Avverkning av granbestånd
	2, 3, 4	Underröjning av gran vid behov
	6	Eventuellt ringbarka gran

## I REVIDERING AV SKÖTSELPLAN

En översyn av skötselplanen bör göras inom 15 år för att bedöma behovet av en revidering av planen. Revideringen berör i första hand riktlinjer och åtgärder.

## J ANSVAR FÖR SKÖTSEL, DOKUMENTATION OCH UPPFÖLJNING AV BEVARANDEMÅL



Länsstyrelsen har det övergripande ansvaret för förvaltningen av naturreservat i länet. Länsstyrelsen har i reservatsbeslutet utsett Skogsvårdsstyrelsen till förvaltare av reservatet i enlighet med 21 § FO (1998:1252) till miljöbalken. Förvaltaren har därmed ansvaret för att skötseln av reservatet följer fastställd skötselplan.

Förvaltaren ansvarar dessutom för dokumentation och uppföljning av skötselåtgärder. Länsstyrelsen har ansvar för uppföljning av bevarandemål.

Utfallande virke i samband med naturvårdsåtgärder, som utförs med stöd av föreskrifter och skötselplan, tillfaller reservatsförvaltaren om inget annat avtalats med fastighetsägaren.

Reservatsförvaltaren ska vid tyngre transporter i god tid före varje åtgärd träffa överenskommelse om nyttjande av privata skogsbilvägar.

Vägbommar ska av reservatsförvaltaren anläggas på det sätt som anges i avtalet mellan Länsstyrelsen och markägarna för Uppvidinge Bockaskröv 2:3. Samråd om detaljutformning ska ske med markägarna. Åtgärderna bör vara slutförda senast två år efter beslutet.

Bilaga  
Karta

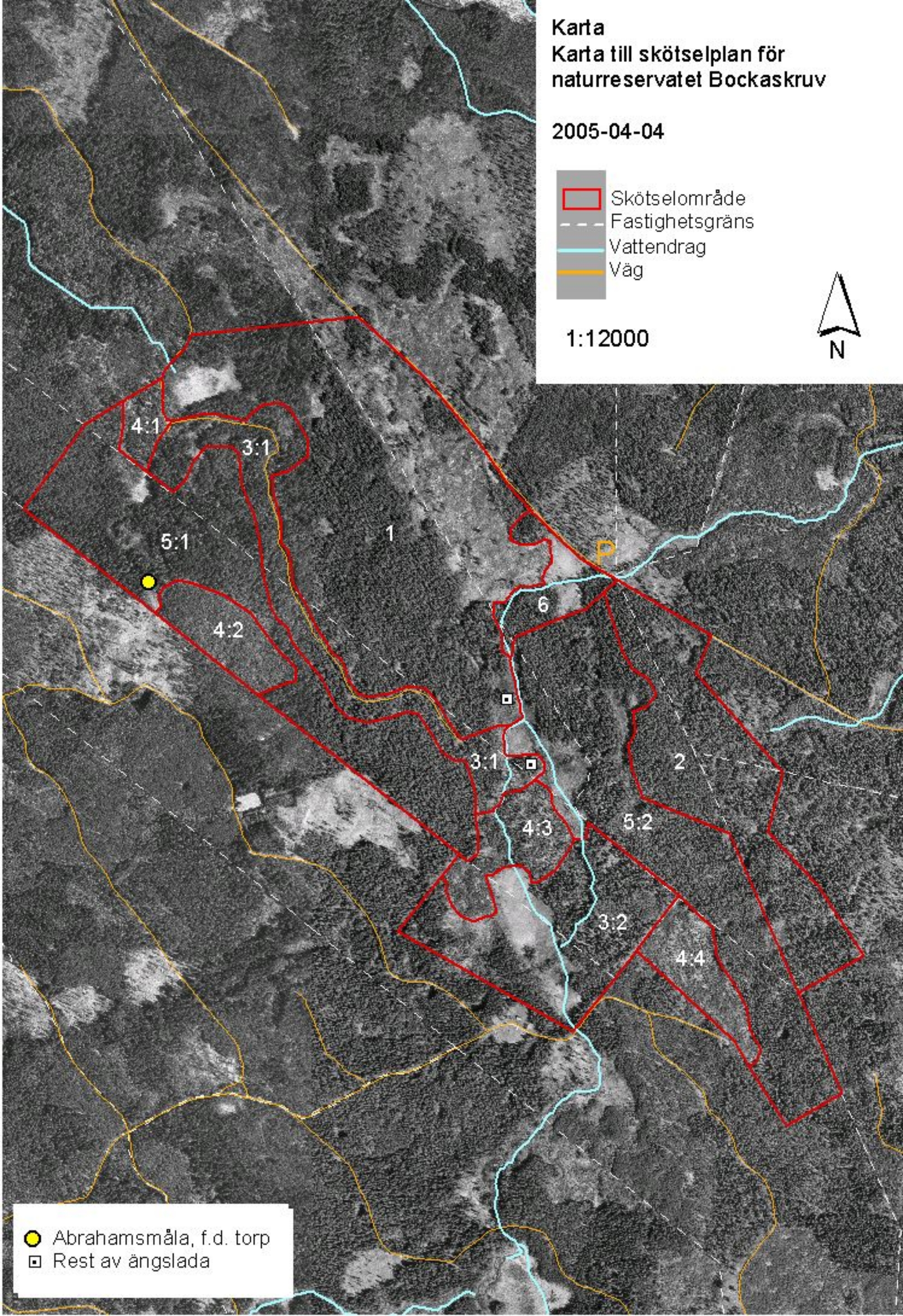


Karta  
Karta till skötselplan för  
naturreservatet Bockaskröv

2005-04-04



1:12000



● Abrahamsmåla, f.d. torp  
□ Rest av ängslada