



Länstyrelsen
Värmland

Regional förvaltningsplan för vildsvin i Värmlands län 2022 - 2025



LÄNSSTYRELSEN VÄRMLAND

Sammanfattning

Länsstyrelserna fick i april 2020 regeringens uppdrag att utifrån Naturvårdsverkets nationella förvaltningsplan för vildsvin revidera de regionala förvaltningsplanerna. Regeringens uppdrag till länsstyrelserna ligger inom ramen för livsmedelsstrategin i syfte att bidra till en ökad livsmedelsproduktion som är hållbar och konkurrenskraftig.

Vildsvinsstammen har ökat i hela landet och även så i Värmland. Detta innebär att stammen måste förvaltas mer aktivt än tidigare. Denna förvaltningsplan tillsammans med den nationella förvaltningsplanen ger ramar och stöd för vildsvinsförvaltningen, men de viktigaste åtgärderna genomförs lokalt i samverkan mellan markägare, jägare och andra aktörer.

Syftet med en regional förvaltningsplan för vildsvin är att tydligt beskriva och tidsätta de regionala målsättningarna med vildsvinsförvaltningen och hur resultat som färre trafikolyckor och minskade kostnader för skador orsakade av vildsvin på jordbruksgrödor och anläggningar kan bli verklighet. Länsstyrelsen förordar det adaptiva arbetssättet som beskrivs i den nationella förvaltningsplanen. Det kan tillämpas nationellt, regionalt och lokalt och är det arbetssätt som idag exempelvis tillämpas inom älgförvaltningen.

Det vi vet om vildsvinsstammen i Värmlands län vet vi främst utifrån den inrapporterade avskjutningen samt de trafikolyckor där vildsvin varit inblandade. Avskjutningen av vildsvin i Värmlands län har ökat från 55 djur till 1 629 djur på nio år. Från Nationella viltolycksrådet (NVR) kan vi ta del av statistik och kartor som visar hur många trafikolyckor med vildsvin som sker och var viltolyckorna sker i Värmland. Antalet olyckor har ökat från 43 st 2016 till 94 st 2020, en ökning på i genomsnitt 22 % per år.

Vad det gäller skador orsakade av vildsvin har Jordbruksverket tagit fram statistik för år 2014 och 2020. Med hjälp av en enkätundersökning utförd av SCB beräknades skadorna för olika grödor, procentuellt och i mängd, för hela landet, länsvis och uppdelat på olika viltarter. Resultatet för Värmland visar ett skördebortfall orsakat av vildsvin på ca 1-3 % på olika spannmål.

Eftersom Värmlands län är ett expansionsområde för vildsvin kommer sannolikt populationen att öka och breda ut sig ytterligare de kommande åren vilket gör det svårt att sätta regionala mål för skador på jordbruket och i trafiken. Nedan följer de regionala målen för vildsvinsförvaltningen i Värmland.

- Avskjutningen ökar årligen med minst 20 % i genomsnitt under planperioden, givet att vildsvinspopulationen fortsatt bedöms öka i samma takt.
- Minst två åtgärder ska genomföras under planperioden för att öka rapporteringen av fällda vildsvin i länet till viltdata.se.
- Afrikansk svinpest har inte förekommit i länet under planperioden.
- Under planperioden tas en beredskap fram i samverkan mellan aktörer för att kunna tillämpas vid utbrott av afrikansk svinpest och andra vildsvinsburna sjukdomar i länet.
- Information om vildsvinsburna sjukdomar och parasiter, och hur man gör för att förhindra smittspridning skickas ut årligen till länets jägare.
- År 2025 har minst två vildsvinsförvaltningsområden/skötselområden bildats i länet genom lokala initiativ och lokal samverkan.
- Skördebortfallet på gröda uppgår till högst 2 % av normal skörd, inkluderat alla spannmål fram till nästa statistiska undersökning.
- Under planperioden har minst en förebyggande åtgärd satts in för att minska vildsvinsolyckorna på minst de tre mest olycksdrabbade vägsträckorna i länet.

LÄNSSTYRELSEN VÄRMLAND

- Antalet viltolyckor med vildsvin är mindre än i genomsnitt 75 st årligen under planperioden.
- Under planperioden etableras kontakter mellan berörda aktörer för att diskutera vildsvinskött som livsmedel.

Det finns ett antal åtgärder som kommer att bli viktiga för att nå de regionala målsättningarna. Samverkan mellan myndigheter, kommuner, organisationer, jägare och markägare samt andra aktörer kommer att vara avgörande. Kampanjer för att öka intresset för vildsvinsjakt och för att öka benägenheten att rapportera skjutna vildsvin i viltdata kan bli värdefulla. Idag finns inga metoder för att inventera täthet av vildsvin men genom avskjutningsstatistik, observationer och statistik över trafikolyckor kan vi följa trender över tid. För att begränsa antalet trafikolyckor med vildsvin finns en mängd åtgärder som kan sättas in i länet. Genom att arbeta med information till jägare och andra som hanterar vildsvin kan vi förhindra smittspridning av till exempel Afrikansk svinpest.

Innehåll

1	Inledning	1
2	Varför en regional förvaltningsplan för vildsvin?.....	1
2.1	Regeringsuppdrag till länsstyrelserna.....	1
2.2	Förvaltningen av vildsvin en del av livsmedelsstrategin	2
2.3	Den nationella förvaltningsplanen är styrande.....	2
2.3.1.1	Resultatmål	2
2.3.1.2	Åtgärds mål	2
3	Syftet med planen	3
4	Allmänna förutsättningar för vildsvinsförvaltning	3
4.1	Vem ansvarar för vad?	3
4.2	Lokalt styrd vildsvinsförvaltning.....	3
4.3	Lagstiftning.....	4
4.4	Jakt.....	4
4.4.1	Avskjutningen	4
4.4.2	Jaktmetoder, allmänt.....	5
4.4.3	Vildsvin som livsmedel	5
4.4.4	Livsmedelsstrategin	5
4.4.5	Provtagning av vildsvinskött.....	5
4.4.6	Direktförsäljning av vildsvin till konsumenter och detaljhandelsanläggningar 6	6
5	Arbetsätt	6
6	Kunskap om nuläget.....	7
6.1	Möjligheter och utmaningar.....	7
6.1.1	Vildsvinsförekomst i Värmland.....	7
6.1.2	Avskjutning.....	7
6.1.3	Trafikolyckor.....	9
6.1.4	Skador orsakade av vildsvin	11
6.1.5	Vildsvin på tallriken	14
6.2	Intressenter och roller i vildsvinsförvaltningen	14
7	Målsättning för vildsvinsförvaltningen.....	16
7.1.1	Regionala mål för avskjutningen och rapporteringen av vildsvin i Värmlands län 16	16
7.1.2	Regionala mål för förhindrande av smittspridning i Värmlands län	16
7.1.3	Regionala mål för samverkan inom vildsvinsförvaltningen i Värmlands län.....	17
7.1.4	Regionala mål för vildsvinsskador i jordbruket i Värmlands län.....	17
7.1.5	Regionala mål för trafikolyckor med vildsvin inblandade i Värmlands län.....	17
7.1.6	Regionalt mål för att främja vildsvinskött som livsmedel	17
8	Åtgärder för att nå målen	17
8.1	Samverkan och samarbete	17
8.1.1	Rapporteringskampanj	17

LÄNSSTYRELSEN VÄRMLAND

8.1.2	Beredskap vid smittspridning	18
8.1.3	Åtgärder för att främja vildsvinskött som livsmedel.....	18
8.2	Exempel på åtgärder för kommuner	18
8.3	Åtgärder för markägare och jakträttshavare	19
8.3.1	Skriftliga jakträttsavtal	19
8.3.2	Planerat jakttryck.....	19
8.3.3	Vildsvinshjälp	19
8.3.4	Jaktkampanjer	19
8.3.5	Åtling och utfodring	19
8.3.6	Möjlighet att besluta om förbud mot utfodring av vilt	20
8.3.7	Sammanfattning av Åtgärder	20
8.4	Åtgärder i trafiken.....	20
8.4.1	Viltstängsel.....	21
8.4.2	Planskilda faunapassager	21
8.4.3	Varningsskyltar.....	21
8.4.4	Hastighetsbegränsningar	21
8.4.5	Rörelsedetektorer.....	21
9	Övervakning	21
9.1	Inventering av vildsvin.....	21
9.1.1	Avskjutningsstatistik	22
9.1.2	Viltkameror	22
9.1.3	Systematisk observation	22
9.1.4	Trender i antal trikinprover	23
9.1.5	Vildsvinsbarometern.....	23
9.1.6	Inventering av skador i jordbruket orsakade av vildsvin	23
9.2	Vetlandamodellen	24
9.2.1	Att tänka på vid planering och genomförande av Vetlandamodellen	25
9.3	Läs mer	26

1 Inledning

Vildsvinsstammens utveckling i Sverige innebär att den måste förvaltas mer aktivt än tidigare. På uppdrag av regeringen ska länsstyrelserna bidra till detta men huvudrollerna i vildsvinsförvaltningen har markägare, jakträttshavare och andra intressenter lokalt. Beslut om åtgärder i samverkan lokalt har avgörande betydelse de närmaste åren.

Denna förvaltningsplan tillsammans med den nationella förvaltningsplanen¹ ger ramar och stöd för vildsvinsförvaltningen, men de viktigaste åtgärderna genomförs lokalt i samverkan mellan markägare, jägare och andra aktörer.

De senaste ca 20 åren har vildsvinen etablerat sig, spridit sig och ökat i Värmlands län. De är etablerade i södra delen, där också de högsta tätheterna finns, men arten förekommer i stort sett i hela länet. Avskjutningen och trafikolyckorna har ökat i takt med att populationen blivit tätare och etablerat sig i nya områden. Vildsvinen förväntas både öka i täthet samt fortsätta sprida sig till nya områden med tanke på den utveckling vi haft hittills i länet.



Vi vet en del om hur stora skador vildsvinen orsakar jordbruket i Värmland idag tack vare den statistik som finns. Dock behövs nya metoder för att systematiskt övervaka utvecklingen av skadeläget. Framför oss ligger stora utmaningar då Värmland är ett expansionsområde för vildsvin och det finns ett stort behov av kunskap, samverkan och gemensamma målsättningar för att få till en ändamålsenlig vildsvinsförvaltning.

Den regionala förvaltningsplanen för vildsvin behandlades av Viltförvaltningsdelegationen under ett sammanträde den 2 december 2021. Flera intressenter uttryckte en oro över vildsvinens snabba tillväxt, de skador vildsvinen kan orsaka samt de smittor de kan sprida. Med anledning av detta beslutades att viltförvaltningsdelegationen ska se över den regionala förvaltningsplanen under 2022.

Denna förvaltningsplan har beslutats av viltförvaltningsdelegationen i Värmlands län den 4 januari 2022.

2 Varför en regional förvaltningsplan för vildsvin?

2.1 Regeringsuppdrag till länsstyrelserna

Länsstyrelserna fick i april 2020 regeringens uppdrag att utifrån Naturvårdsverkets nationella förvaltningsplan för vildsvin revidera de regionala förvaltningsplanerna för vildsvin. Länsstyrelsen i Kronobergs län ska samordna

¹ Nationell förvaltningsplan för vildsvin, Naturvårdsverket

redovisningen av förvaltningsplanerna till regeringen (Näringsdepartementet) senast den 31 januari 2022.²

De regionala förvaltningsplanerna ska ha tydliga regionala målsättningar för vildsvinsförvaltningen. I arbetet med de regionala förvaltningsplanerna ska lokala och regionala aktörer bjudas in att delta.

Uppdraget gäller Länsstyrelsen i Blekinge län, Dalarnas län, Gotlands län, Gävleborgs län, Hallands län, Jönköpings län, Kalmar län, Kronobergs län, Skåne län, Stockholms län, Södermanlands län, Uppsala län, Värmlands län, Västmanlands län, Västra Götalands län, Örebro län och Östergötlands län.

2.2 Förvaltningen av vildsvin en del av livsmedelsstrategin

Regeringens uppdrag till länsstyrelserna ligger inom ramen för livsmedelsstrategin i syfte att bidra till en ökad livsmedelsproduktion som är hållbar och konkurrenskraftig.

Konsumenter ska ha ett högt förtroende för livsmedlen och kunna göra medvetna och hållbara val. Dessa åtgärder är en del av det så kallade vildsvinspaketet i livsmedelsstrategins handlingsplan del 2 (N2019/03241/JL).

2.3 Den nationella förvaltningsplanen är styrande

Den nationella förvaltningsplanen för vildsvin som Naturvårdsverket tagit fram innehåller nationella mål för vildsvinsförvaltningen. Den nationella förvaltningsplanen för vildsvin är ett stöd för länsstyrelserna och dess viltförvaltningsdelegationer i arbetet med att ta fram regionala förvaltningsplaner.

De avgörande aktörerna i förvaltningen av vildsvinsstammen är i första hand markägare och jakträttshavare, till skillnad mot förvaltningen av älg och kronhjort, där myndigheter har ett större ansvar. Samverkan mellan intressenter med en roll i vildsvinsförvaltningen ska eftersträvas såväl när förvaltningsplaner tas fram som i den löpande förvaltningen.

Den regionala vildsvinsförvaltningen förväntas bidra till de nationella målen för vildsvinsförvaltningen som är:

2.3.1.1 Resultatmål

1. År 2025 är antalet trafikolyckor med vildsvin inblandade färre än 3 000 per år.
2. År 2025 har kostnaderna för vildsvinens skador på jordbruksgrödor halverats och är mindre än 500 miljoner kronor per år.
3. År 2025 har insatserna för att reducera skador på enskilda och offentliga anläggningar såsom trädgårdar, idrottsanläggningar och kyrkogårdar, ökat.

2.3.1.2 Åtgärds mål

4. År 2025 är svenskt vildsvinskött i större utsträckning än 2019, en del av det kött som finns i handeln och som serveras i offentlig sektor.
5. År 2023 är samverkan mellan förvaltande aktörer etablerad och är ett naturligt arbetssätt.

² Regeringsbeslut 2020-04-09, N2020/01011/DL, Uppdrag att genomföra åtgärder i vildsvinspaketet inom ramen för livsmedelsstrategin.

3 Syftet med planen

Syftet med en regional förvaltningsplan för vildsvin är att tydligt beskriva och tidsätta de regionala målsättningarna med vildsvinsförvaltningen och hur resultat som färre trafikolyckor och minskade kostnader för vildsvinens skador på jordbruksgrödor och anläggningar kan bli verklighet.

Förvaltningsplanen uttrycker en viljeinriktning och beskriver hur åtgärder regionalt och lokalt ger mer vildsvinskött på bordet, initierar samverkan mellan aktörer och bidrar till en hållbar och kontrollerad vildsvinspopulation.

4 Allmänna förutsättningar för vildsvinsförvaltning

4.1 Vem ansvarar för vad?

I Sverige har vi flera myndigheter som är ansvariga för viltförvaltningen på olika nivåer. Naturvårdsverket är den nationella jakt- och viltmyndigheten som har det övergripande ansvaret för landets viltförvaltning. Naturvårdsverket beslutar om föreskrifter för bland annat jakt, inventering och ersättning för skador som orsakats av vilt. Det är Naturvårdsverket som har tagit fram den nationella förvaltningsplanen för vildsvin.

På regional nivå har länsstyrelsen flera olika uppdrag inom viltförvaltningen. Ett av länsstyrelsens främsta uppdrag inom viltförvaltningen är att verka för samverkan mellan olika intressenter. Viltförvaltningsdelegationen är en del av länsstyrelsen som har i uppdrag att bland annat besluta om övergripande riktlinjer för viltförvaltningen inom länet. För vissa viltarter har länsstyrelserna fått i uppdrag att ta fram förvaltningsplaner. Dessa förvaltningsplaner är vägledande. Markägare och jakträttsinnehavare kan använda dessa som en utgångspunkt för lokala förvaltningsstrategier och planer.

Markägaren har huvudansvaret för all förvaltning av sin fastighet. Markägaren kan arrendera ut jakten och lantbruket till andra parter, jaktarrendatorerna blir då delaktiga i ansvaret för förvaltningen av fastigheten. Svensk jaktlagstiftning säger att markägare och jägare har ett gemensamt ansvar för viltförvaltningen. De lokala förvaltningsstrategierna och planerna bör därför tas fram i samverkan mellan markägare, jordbruksarrendatorer och jägare.

Det finns dock fler viktiga aktörer på lokal nivå än bara markägare och jägare. Kommuner är viktiga intressenter som ägare av mark och anläggningar. Kommuner kan även fungera som en företrädare för kommuninvånarna. Inom livsmedelskontrollen kan kommuner få en utökad roll genom lagändringar. Från och med 2022 kan detaljhandelsanläggningar ges möjlighet att ta emot och sälja vildsvinskött direkt till konsumenter.

4.2 Lokalt styrd vildsvinsförvaltning

Oavsett de nationella och regionala regelverk och planer som nu formuleras finns det en insikt om att det är åtgärder på lokal nivå som kommer att vara avgörande för om de nationella målen uppnås.

Eftersom vildsvinen rör sig över stora områden, kommer åtgärder som görs på en fastighet antagligen att påverka grannfastigheterna i mer eller mindre utsträckning. I den lokalt styrda vildsvinsförvaltningen är det därför viktigt att samarbeta över större områden. Planer och strategier för större områden bör innehålla överenskommelser om när och hur jakt och övriga förvaltningsåtgärder ska genomföras. De lokala förvaltningsplanerna och strategierna är avgörande för hur vildsvinsförvaltningen i praktiken kommer att lyckas.

Älgskötselområden, ÄSO, är en befintlig och funktionell bas för de lokala intressenternas samverkan. Den regionala och lokala vildsvinsförvaltningen kan utgå från den befintliga organisationen för älgförvaltning. Ett ÄSO är i dagsläget typiskt sett ett väl fungerande lokalt forum för att inventera, planera och genomföra åtgärder även med koppling till vildsvinsstammen.

Vetlandamodellen är ett praktiskt exempel för hur vildsvinsförvaltning kan genomföras. Läs mer om den under rubriken ”Övervakning”.

4.3 Lagstiftning

I Bilaga 3 *Vägledning till jaktlagstiftning* i den nationella förvaltningsplanen för vildsvin redogör Naturvårdsverket för den lagstiftning som är relevant.

4.4 Jakt

Vildsvinsstammen regleras i huvudsak genom jakt. Det är därför viktigt att anpassa jakten på ett sådant sätt så att stammen aktivt regleras och hålls på en rimlig och hanterbar nivå. Anpassningen av jakten blir enklare om intressenterna gemensamt i ett större område kommer överens om målsättningar och genomför samarbete.

4.4.1 Avskjutningen

Om avskjutningen av vildsvin planeras i förhållande till målbilden och sedan utförs i enlighet med planen utgör den det absolut viktigaste styrmedlet. Vilka djur som jakten bör riktas mot beror på vilken målsättning man har i området, samt vilken tid på året det är. Viktigt att tänka på är att etiken vid avskjutning av vildsvin är lika betydelsefull som för annat vilt.

Är målsättningen att sänka populationen bör avskjutningen inriktas på vuxna hondjur. Suggor med smågrisar är fredade under hela jaktåret och den vanligaste grisningsperioden (tiden då kultingarna föds) är mellan januari och april. Därför bör vuxna suggor huvudsakligen jagas under hösten (september-december) då risken att de är kultingförande är som lägst. För att uppnå syftet med en hållbar och kontrollerad vildsvinspopulation kan det bli nödvändigt att avskjutningen inriktas på en övervägande andel suggor.

Om målsättningen är att bibehålla alternativt öka vildsvinspopulationen i området bör det procentuella uttaget ur stammen vara mindre än tillväxten och en stor andel av den totala avskjutningen utgörs av årsungar.

4.4.2 Jaktmetoder, allmänt

Vildsvinen kan jagas på flera olika sätt som svarar mot olika behov. De vanligaste jaktmetoderna är åteljakt, jakt med lös hund eller vak- och smygjakt på åkermark.

Åteljakt bedrivs genom att man med foder lockar vildsvinen till en lämplig plats där man sedan kan bedriva jakt. Det finns flera sorters hjälpmedel som kan användas för att underlätta jakten, exempelvis timerstyrda spridare, belysning, kameror eller mörkerriktmedel.

Vid jakt med lös hund används oftast ställande eller kortdrivande hundar. Jakten är oftast mer effektiv om man är flera så att jakten kombineras med passkyttar. Jakten bedrivs genom att hunden släpps för att hitta var i landskapet vildsvinen har tagit daglega. I vissa fall väljer vildsvinet att stå kvar och i andra fall väljer vildsvinet att fly.

Vak- och smygjakt på åkermark bedrivs ofta med syfte att jaga och skrämja vildsvin från åkrar där de orsakar skada. Jakten bedrivs främst under de perioder då grödorna är mest begärliga exempelvis i samband med sådd eller i grödans mjölkmodningsfas.

4.4.3 Vildsvin som livsmedel

Vildsvinskött ska i dagsläget lämnas till en vilthanteringsanläggning om det inte ska konsumeras av jägaren. En stor del av vildsvinsköttet konsumeras av jägarna själva. Jordbruksverket beräknade att ungefär 15 % av vildsvinsköttet når marknaden³. Konsumtionen av viltkött minskar i landet och enligt statistik från 2017 utgjorde viltköttet (där vildsvinskött ingår) cirka 4 % av landets köttkonsumtion⁴.

4.4.4 Livsmedelsstrategin

Livsmedelsstrategin syftar bland annat till att mer vildsvinskött ska nå konsumenter. Det ska ske genom satsningar på marknadsföring, informationsspridning, stärkt kommunikation och samarbete i hela livsmedelskedjan. Insatserna kan även omfatta kunskapshöjande åtgärder med fokus på förädling av råvaran. Satsningarna riktar sig mot hela den potentiella marknaden och inkluderar måltidsupplevelser i hemmet, på restaurang och i den offentliga sektorn. Åtgärder kopplade till livsmedelsstrategin bör därför vara en del av den regionala vildsvinsförvaltningen.

4.4.5 Provtagning av vildsvinskött

Vildsvinskött bör alltid provtas och analyseras för trikiner och cesium. Provtagning för cesium är dock aktuell endast i vissa län. Om vildsvinsköttet ska säljas måste det provtas och analyseras medan det är frivilligt men högst rekommenderat vid egen konsumtion.

³ Jordbruksverkets rapport 2013:28, Från skog till krog – Vilka hinder motverkar mer vildsvinskött på marknaden?

⁴ Naturvårdsverkets hemsida: Svensk konsumtion av köttprodukter per person.

<https://www.naturvardsverket.se/Sa-mar-miljon/Statistik-A-O/Kottprodukter-konsumtion-per-person/?visuallyDisabledSeries=e118b5102aea18d9>

- **Trikiner**

Kontroll ska enligt lag utföras på kött från bland annat vildsvin. Trikiner är små parasitära maskar som kan infektera flera olika arter av däggdjur, främst rovdjur och allätare. En infektion orsakar sjukdomen trikinos. Det är en så kallad zoonos vilket innebär att sjukdomen kan smitta mellan djur och människa. Sjukdomen är ovanlig i Sverige men kan vid kraftig infektion ha dödlig utgång hos människan.

Livsmedelsverket subventionerar provtagningen av trikiner med 120 kr per prov och cesium med 495 kr per prov fr.o.m. den 1 juli 2021. Det innebär att det laboratorie som utför analyserna ansöker om medel från Livsmedelsverket och jägaren behöver inte själv söka några pengar.

4.4.6 Direktförsäljning av vildsvin till konsumenter och detaljhandelsanläggningar

Livsmedelsverket har föreslagit ny lagstiftning, som om den förverkligas påverkar förutsättningarna för vildsvinsjakt och direktförsäljning av vildsvinskött till konsumenter och detaljhandel. Det nya regelverket beräknas som tidigast att träda i kraft 2022.

5 Arbetsätt

Länsstyrelsen förordar det adaptiva arbetsättet som beskrivs i den nationella förvaltningsplanen. Det kan tillämpas nationellt, regionalt och lokalt och är det arbetsätt som idag exempelvis tillämpas inom älgförvaltningen.



Figur 1. Den adaptiva förvaltningsnunnan – ett arbetsätt för viltförvaltning som syftar till att åstadkomma förändring genom anpassning.

Du vet att det adaptiva arbetsättet har varit framgångsrikt när⁵

1. Intressegrupper har blivit engagerade och inblandade i alla delar av projektet.
2. Framsteg har gjorts i relation till aktuella mål.
3. Resultat från uppföljning och analys har använts för att påverka beslut.
4. Utfallet är i linje med gällande lagstiftning.

⁵ Om det adaptiva arbetsättet, SLU och Viltskadecenter, ISBN: 978-91-984193-9-9, Viltskadecenter 2018. <https://www.viltskadecenter.se/pdfs/en-liten-skrift-om-adaptiv-forvaltning-vsc-enkelsidor.pdf>

6 Kunskap om nuläget

6.1 Möjligheter och utmaningar

6.1.1 Vildsvinsförekomst i Värmland

Det vi vet om vildsvinsstammen i Värmlands län vet vi främst utifrån den inrapporterade avskjutningen samt de trafikolyckor där vildsvin varit inblandade.

Genom att kombinera kartor över avskjutning, viltolyckor. Hur stora tätheter vi har av vildsvin och hur det ser ut i övrigt är svårt att ge en bild över. Idag saknas vetenskapligt framtagna inventeringsmetoder för vildsvin. Det pågår dock en del forskningsprojekt vars syfte är att ta fram nya metoder för inventering (information om inventering i avsnitt 9.1).

6.1.2 Avskjutning

Avskjutningen av vildsvin i Värmlands län har ökat från 55 djur till 1 629 djur på nio år. De vildsvin som skjuts rapporteras in av jägarna i Svenska jägareförbundets databas "Viltdata". Utifrån Viltdata kan vi ta fram statistik över avskjutningen och följa trenden över tid. Avskjutningsstatistiken per jaktvårdskrets bygger på skattningar gjorda av Svenska jägareförbundet utifrån den areal som har rapporterats. Som grund för skattningen räknar man med en rapporteringsgrad på 40 %.



Antal skjutna vildsvin per år i Värmlands län 2011-2020.

Den procentuella ökningen av avskjutningen har de senaste fem åren legat på i snitt ca 70 % per år. Skillnaden mellan år har varierat stort från en ökning på 152

% från år 2016 till 2017 och en ökning på ca 6 % från 2019 till 2020. Att avskjutningen ökar tyder sannolikt på att vildsvinen ökar men också att intresset för vildsvinsjakt ökar och att antalet jakttimmar, alltså jaktinsatsen ökat. Den mindre ökningen i avskjutningen det senaste året kan möjligen ha med coronapandemin att göra men det kan också bero på ett dåligt vildsvinsår med en sämre reproduktion i stammen och en högre dödlighet. Den jaktinsats enskilda jaktlag och jägare gör kan få stor inverkan på siffrorna då det kan skjutas många vildsvin på små ytor där det är tätt med vildsvin. Att vildsvinen som skjuts också rapporteras in är avgörande för att få tillförlitliga siffror och för att kunna följa trender.

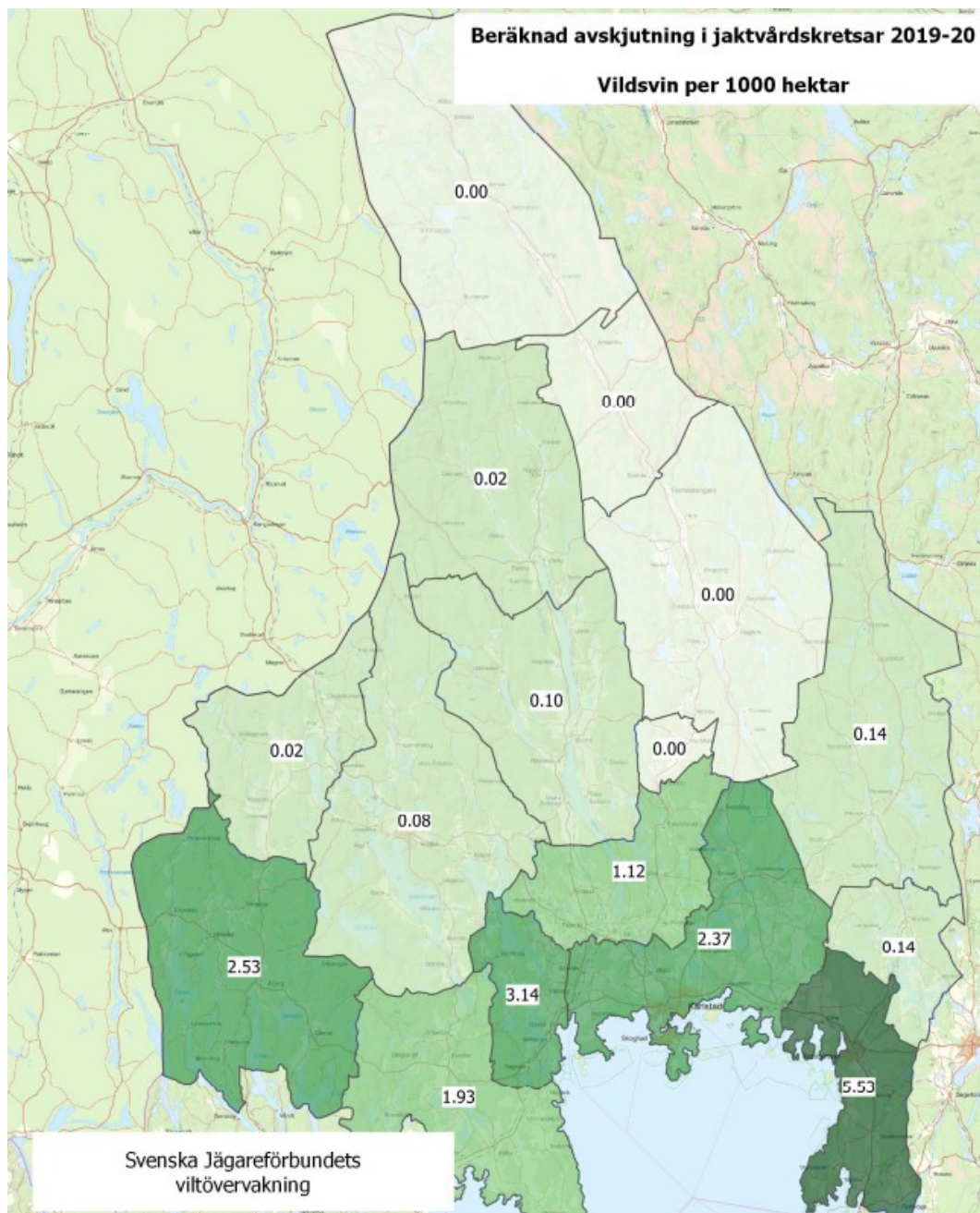
Hur vildsvinsstammens tillväxt ser ut i Värmland finns inga siffror på men studier från Södermanland visade på en årlig tillväxt på 13 %⁶ och uträkningar baserade på avskjutningsstatistik och trafikolyckor gav en nettotillväxt i Sverige på 31 %⁷. Vidare har trafikolyckorna ökat med 22 % i snitt de senaste fem åren i Värmland (2021 ej inkluderat). Givet de öknings per år i avskjutning (70 %) och i antalet trafikolyckor (22 %) bör vi kunna anta att tillväxten i Värmland är i paritet med de siffror man kommit fram till i andra delar av landet, och troligen i det övre spannet. För att ha en viss kontroll på populationen bör ökningen i avskjutningen inte ligga alltför långt under den bedömda årliga tillväxten, möjligen något över, för att inte få en okontrollerad tillväxt.



Bild: Mostphotos

⁶ <https://jagareforbundet.se/vilt/vilt-vetande2/artpresentation/daggdjur/vildsvin/vildsvinets-population/>, 2021-10-19 09:00

⁷ Jansson, G., Månsson, J. & Magnusson, M. 2010. Viltforskning, Hur många vildsvin finns det? Svensk Jakt. 4, 86-87.



Avskjutning av vildsvin per 1000 ha per jaktvårdslokal jaktåret 2019-2020.

6.1.3 Trafikolyckor

Från Nationella viltolycksrådet (NVR) kan vi ta del av statistik och kartor som visar hur många olyckor med vildsvin som sker och var viltolyckorna sker i Värmland. Detta ger oss värdefull information för att kunna ta fram regionala målsättningar samt för att kunna veta var eventuella åtgärder behövs. Naturvårdsverket har satt upp ett nationellt mål som innebär att viltolyckorna med vildsvin ska vara färre än 3000 år 2025. Ett regionalt mål för hur många vildsvinsolyckor vi anser är rimligt i Värmland behövs för att kunna bidra till det nationella målet. Fram t.o.m. november 2021 har 61 vildsvinsolyckor ägt rum i Värmland. Något färre än året innan då 71 vildsvinsolyckor skett till och med

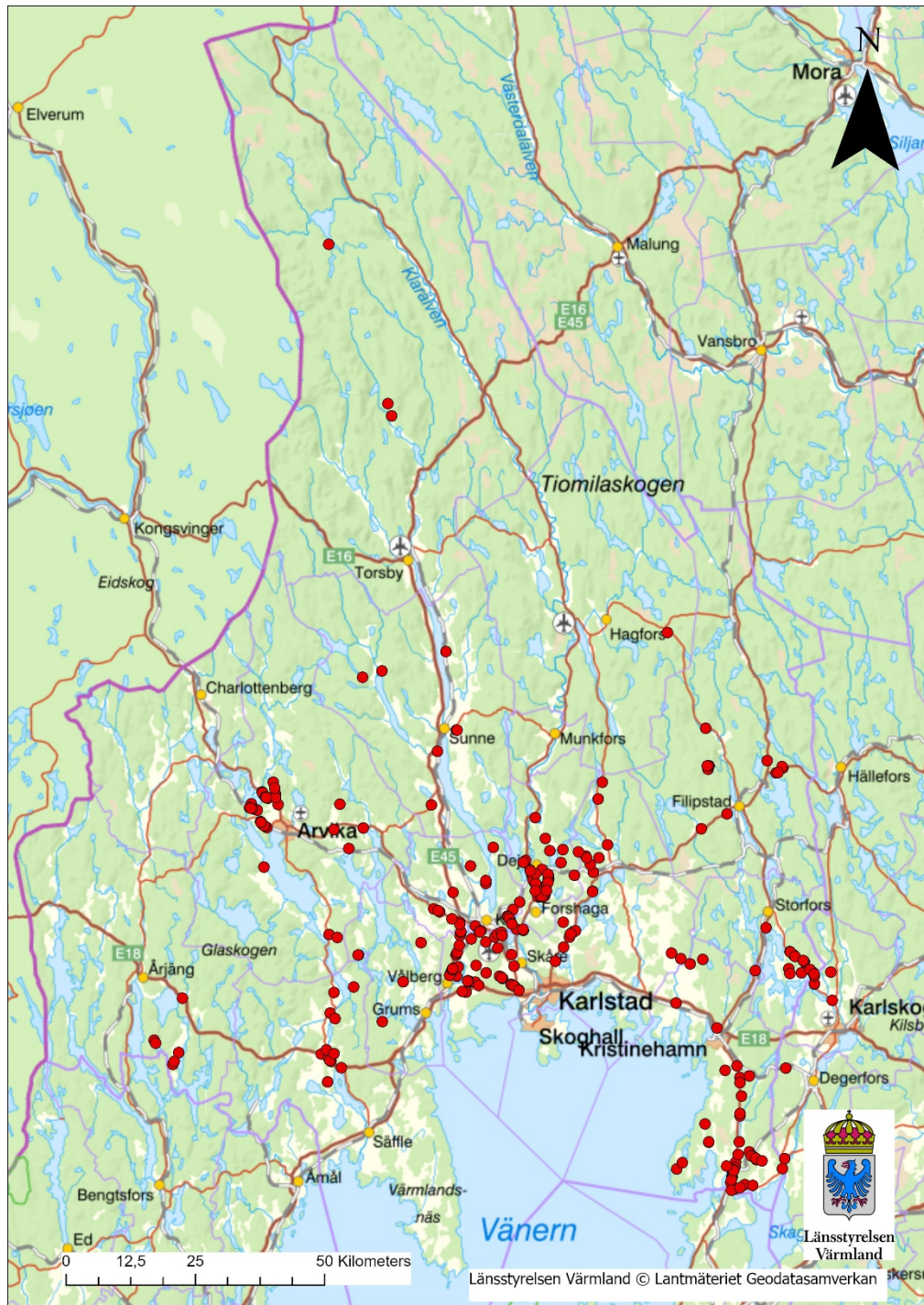
november. Möjligen kommer vi alltså se en liten minskning av trafikolyckor med vildsvin under 2021.



Antal trafikolyckor per år med vildsvin 2016-2020 i Värmlands län.



Bild: Mostphotos



Trafikolyckor med vildsvin 2016-2020 i Värmlands län (källa nationella viltolycksrådet NVR).

6.1.4 Skador orsakade av vildsvin

Jordbruksverket har tagit fram statistik över skador orsakade av vilt för år 2014 och 2020. Med hjälp av en enkätundersökning utförd av SCB beräknades skadorna för olika grödor, procentuellt och i mängd, för hela landet, länsvis och uppdelat på olika viltarter. ^[1] Statistiken från 2014 var för osäker på grödnivå för

^[1] [Jordbruksverkets officiella statistik - Jordbruksverket.se](http://jordbruksverkets.officiella.statistik-jordbruksverket.se) JO16SM1502

Värmlands del. Ur statistiken från 2020 kan vi dock få fram hur omfattande vildsvinsskadorna på gröda för Värmland var det året. Resultatet visar att skördebortfall på havre var ca 1,6 % p.g.a. vildsvinsskador, vårkorn ca 1,2 % skördebortfall och för vårvete ca 2,9 % bortfall. I Värmlands län stod vildsvinen för störst skördebortfall på vårvete, de stod för 67,4 % av viltskadorna, älgarna 17,7 %, kronhjortarna 5,4 %, dovhjortarna 3,4 %. Av de olika viltarterna stod vildsvinen för ca 38 % av skördebortfallet på alla spannmål.

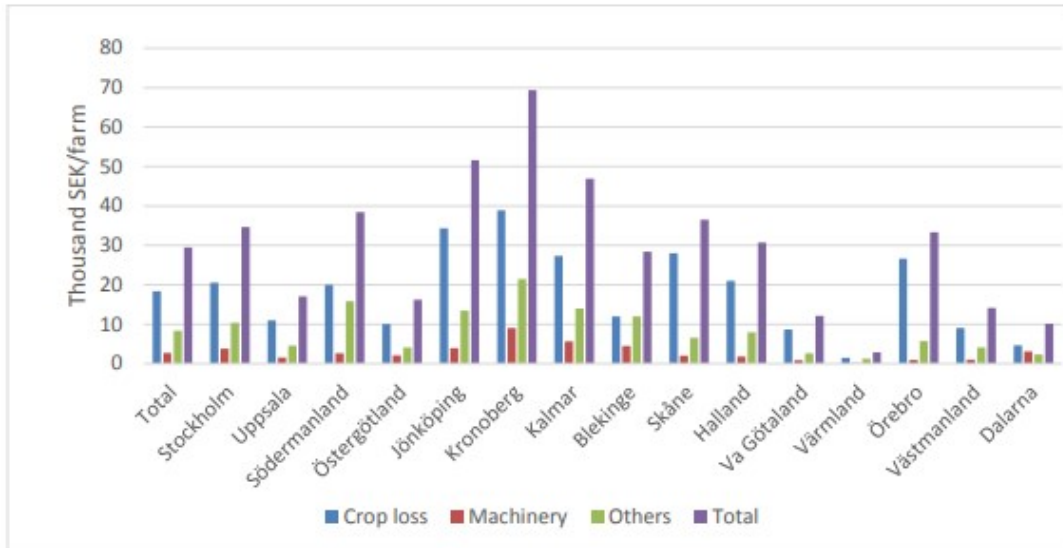
Det görs ingen inventering av skador och det finns inget system för att registrera skador orsakade av vildsvin. Dock finns det nyutvecklade metoder för att inventera skador (se avsnitt om övervakning 9.1.5 och 9.2) som skulle kunna implementeras.

Sveriges lantbruksuniversitet publicerade en studie 2016 där kostnaderna för skador på jordbruk orsakade av vildsvin i Sverige beräknades till över en miljard kronor för 2015.⁸ Studien genomfördes som en enkätundersökning och svar erhöles från 3200 lantbrukare. I Värmland skickades 255 enkäter ut (ca 10 % av totala antalet brukare i länet) och 152 svarade. Den genomsnittliga kostnaden för skador (på skörd, maskiner och för åtgärder) av vildsvin uppgick till ca 2 870 kr per brukare. Dock rapporterade 63 % inga skador av vildsvin alls. Kostnaden för de brukare med skador blev då ca 43 710 kr per brukare. Dessa kostnader är ca hälften av riksgenomsnittet.

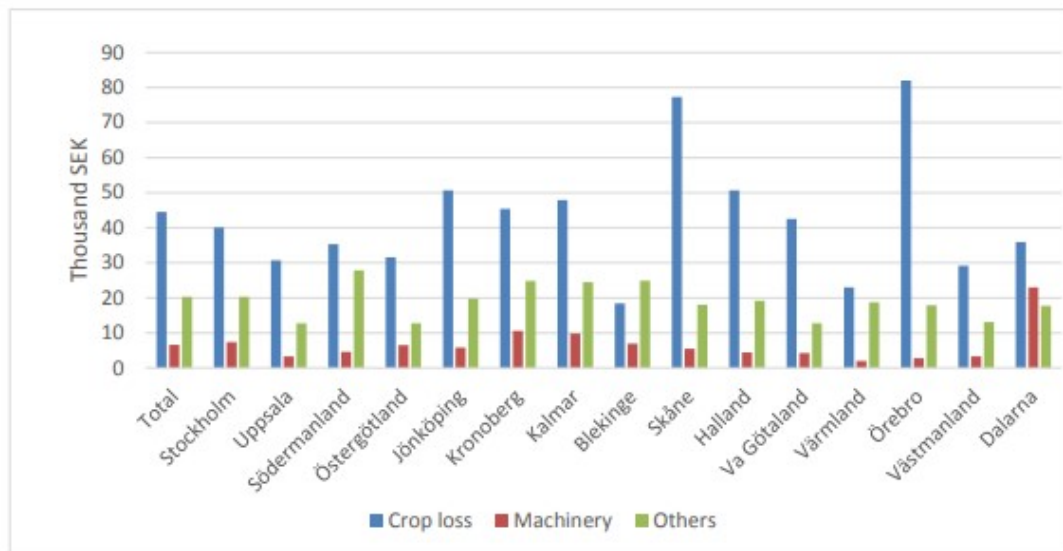


Bild: Mostphotos

⁸ Wild boars and farming in Sweden - an assessment of the costs, Andersson, Hans1 , Gren Ing-Marie2 , Pettersson Torgny

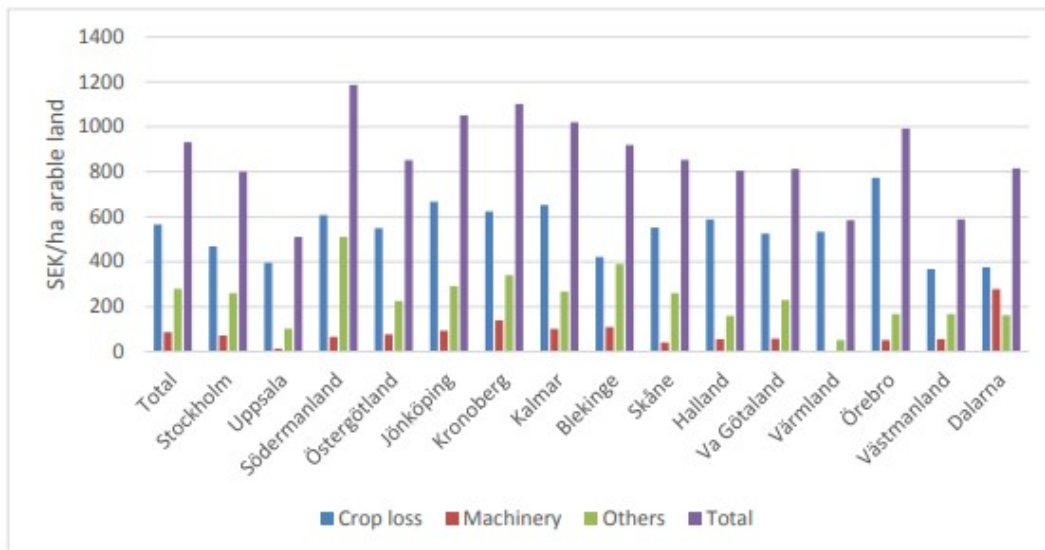


Kostnad per gård i genomsnitt, inkluderar alla gårdar både med och utan skador (SLU Gren et. al)



Kostnad per lantbrukare, inkluderar endast gårdar med skador (SLU, Gren et al)

Utifrån utvecklingen i vildsvinspopulationen kan vi förvänta oss att kostnaderna för skador på jordbruket har ökat, men någon form av inventering behövs för att ge oss kunskap om detta och för att kunna följa upp de regionala målsättningarna.



Kostnad per ha, inkluderar endast lantbrukare med skador (SLU, Gren et al)

6.1.5 Vildsvin på tallriken

För att vi ska kunna sätta mål för hur mycket av vildsvinsköttet i Värmland som kommer ut till konsumenter behövs ytterligare kunskap. En undersökning av hur stora mängder vildsvinskött som säljs vidare från vilthanteringsanläggningar till konsument bör genomföras. Med ny lagstiftning och subventionering av trikinster blir det enklare att arbeta och samverka inom detta område framöver.

Jordbruksverket har beviljat medel för ett antal projekt som ska bidra till att nå målen i livsmedelsstrategins vildsvinspaket kopplade till vildsvin som en livsmedelsresurs. Bland annat har Svenska Jägareförbundet fått medel för projektet "Glada vildsvinet", som är en marknadsföringskampanj med en "food truck" som åker runt för att möta människor och bjuder på vildsvinskött.

6.2 Intressenter och roller i vildsvinsförvaltningen

En mängd olika intressenter har och kan framöver ha en roll i vildsvinsförvaltningen. Genom att klargöra vilka intressenter som har en koppling till vildsvinsförvaltningen i Värmland kan vi skapa förutsättningar för ett utbyte av synpunkter, kunskap och erfarenheter. Samverkan är, som tidigare nämnts, en grund för att lyckas med vildsvinsförvaltningen och genom att förtydliga vilka aktörer som mer eller mindre påverkas av vildsvinsförvaltningen skapar vi goda förutsättningar.

Nedan följer en lista över de intressenter som bör ha en roll inom vildsvinsförvaltningen samt vilken roll de har. Vidare beskrivs vilket intresse de har, strategi för hur förvaltningen ska förhålla sig till dem samt på vilket sätt de kan arbeta inom förvaltningen.

Tabell över intressenter inom vildsvinsförvaltningen samt deras roll

Aktör	Roll	Intresse i förvaltningen	Strategi	Handlingsplan
Länsstyrelsen	Myndighet	Uppdrag, utveckla och implementera hållbar förvaltning i länet.	Obligatoriskt deltagande. Involvera veterinär, kulturmiljö, reservatsförvaltning.	Leder och genomför arbetet med förvaltningsplanen. Experter tillför kunskap.
Viltförvaltningsdelegationen	Del av myndighet	Tillgodose intressenter.	Beslutande och/eller viktig intressent.	Kompetensutveckling, underlag för beslut.
Jägarnas Riksförbund	Intresseorganisation	Jaktfrågor	Dialog, involvering	Möten, arbetsgrupp
Svenska Jägareförbundet	Intresseorganisation	Jaktfrågor	Dialog, involvering	Möten, arbetsgrupp
Markägare	Privat	Fastighetsförvaltning. Upplåter jakträtt.	Dialog, involvering	Möten, arbetsgrupp
Jakträttshavare	Privat	Jakt. Balans i vildsvinsstammen.	Dialog, involvering	Möten, arbetsgrupp
Trafikverket regionalt	Myndighet	Regionala infrastrukturen för kommunikationer, minska viltolyckor.	Dialog, involvering	Dialog och samverkan om åtgärder i trafiken.
LRF regionalt	Intresseorganisation	Markbruksfrågor	Dialog	Inhämta kunskap, samverkan.
Sveriges jordägarförbund	Intresseorganisation	Företräda medlemmar i markbruksfrågor	Dialog	Möten, arbetsgrupp
Sveriges jordbruksarrendatorer, SJA	Intresseorganisation	Företräda medlemmar i markbruksfrågor	Dialog	Möten, arbetsgrupp
Svenska kyrkan	Fastighetsägare	Förvaltar sina fastigheter. Kyrkogårdsförvaltning.	Dialog	Möten, arbetsgrupp
Kommuner i länet	Offentliga aktörer, fastighetsägare	Fastighetsförvaltning. Skydds jakt i tätbebyggelse. Allmänhetens behov.	Dialog, samverkan	Möten, arbetsgrupp
Regionala viltolycksrådet	Samverkansorgan	Åtgärder & uppföljning av viltolyckor på regional nivå.	Inhämta kunskap, dialog, samverkan	Möten, arbetsgrupp
Polisen regionalt	Myndighet	Åtgärder & uppföljning av viltolyckor på regional nivå.	Inhämta kunskap, dialog, samverkan	Möten, arbetsgrupp
Skogsbolag och andra företag	Privata	Minska kostnader för skador. Jakt	Inhämta kunskap, dialog, samverkan.	Möten, arbetsgrupp
Skogsstyrelsen	Myndighet	Förvaltning av Sveriges skog	Inhämta kunskap,	Möten, arbetsgrupp

			dialog, samverkan.	
Universitet och högskolor	Utbildning	Forskning	Inhämta kunskap, dialog, samverkan.	Möten, arbetsgrupp, inhämta kunskap
Skogs- och viltutbildningar	Utbildning		Inhämta kunskap, dialog, samverkan.	Möten, arbetsgrupp
Grisföretagare	Privat	Smittskydd	Inhämta kunskap, dialog, samverkan.	Möten, arbetsgrupp

I Bilaga 5 *Myndigheter och intresseorganisationer i vildsvinsförvaltningen* i den nationella förvaltningsplanen för vildsvin redogör Naturvårdsverket för intressenter i vildsvinsförvaltningen.

7 Målsättning för vildsvinsförvaltningen

Eftersom Värmlands län är ett expansionsområde för vildsvin som delvis ligger i utkanten av artens utbredningsområde är det svårt att sja om utvecklingen av populationen. Sannolikt kommer populationen att öka och breda ut sig ytterligare de kommande åren om inte jaktinsatsen ökar drastiskt. Vidare är det svårt att sätta regionala mål gällande skador på jordbruket och trafikolyckor, då vi generellt kan förvänta oss att de kommer öka i takt med att vildsvinen breder ut sig och ökar ytterligare. De regionala målen nedan är satta med förutsättningen att de går att följa upp genom att vi faktiskt kan skaffa oss kunskap om de variabler som är kopplade till målen. Det finns en övergripande målsättning nationellt om att mängden skador som orsakas av vildsvin ska minska. En sådan målsättning bör ses som en självklarhet även i Värmland och i denna fråga är också en stor majoritet av intressenterna överens.

Målet som berör skador i jordbruket kan följas upp förutsatt att Jordbruksverket återkommande genomför samma typ av undersökning som de gjort år 2014 och år 2020 i samarbete med SCB. Vi vet inte idag om detta kommer att göras regelbundet. Ett annat alternativ är att andra metoder utvecklas och tillämpas för att mäta skadorna i jordbruket.

7.1.1 Regionala mål för avskjutningen och rapporteringen av vildsvin i Värmlands län

- Avskjutningen ökar årligen med minst 20 % i genomsnitt under planperioden, givet att vildsvinspopulationen fortsatt bedöms öka i samma takt.
- Minst två åtgärder ska genomföras under planperioden för att öka rapporteringen av fällda vildsvin i länet till viltdata.se.

7.1.2 Regionala mål för förhindrande av smittspridning i Värmlands län

- Afrikansk svinpest har inte förekommit i länet under planperioden.
- Under planperioden tas en beredskap fram i samverkan mellan aktörer för att kunna tillämpas vid utbrott av afrikansk svinpest och andra vildsvinsburna sjukdomar i länet.

- Information om vildsvinsburna sjukdomar och parasiter, och hur man gör för att förhindra smittspridning skickas ut årligen till länets jägare.
- 7.1.3 Regionala mål för samverkan inom vildsvinsförvaltningen i Värmlands län**
- År 2025 har minst två vildsvinsförvaltningsområden/skötselområden bildats i länet genom lokala initiativ och lokal samverkan.
- 7.1.4 Regionala mål för vildsvinsskador i jordbruket i Värmlands län**
- Skördebortfallet på gröda uppgår till högst 2 % av normal skörd, inkluderat alla spannmål fram till nästa statistiska undersökning.
- 7.1.5 Regionala mål för trafikolyckor med vildsvin inblandade i Värmlands län**
- Under planperioden har minst en förebyggande åtgärd satts in för att minska vildsvinsolyckorna på minst de tre mest olycksdrabbade vägsträckorna i länet.
 - Antalet viltolyckor med vildsvin är mindre än i genomsnitt 75 st årligen under planperioden.
- 7.1.6 Regionalt mål för att främja vildsvinskött som livsmedel**
- Under planperioden etableras kontakter mellan berörda aktörer för att diskutera vildsvinskött som livsmedel.

8 Åtgärder för att nå målen

Här beskriver vi åtgärder som kan användas för att nå mål nationellt, regionalt och lokalt.

8.1 Samverkan och samarbete

Ökad samverkan och samarbete på alla nivåer ska främjas i vildsvinsförvaltningen. Några tips och exempel:

- Koordinera jakt i större utvidgade områden.
- Fokusera på det ni är överens om.
- Lyssna på varandra och använd öppna frågor som börjar med ”vad...”, ”hur...”, ”när...” ”berätta...”.
- Vad skulle det innebära för dig om vi:
 - Delar information om åtelplatser?
 - Hjälps åt att bemanna åtelplatser?
 - Hjälps åt att övervaka fält vid hög skaderisk?
 - Samverkar vid eftersök vid jakt, omhändertagande av fällt vilt, lokaler, transporter till vilthanteringsanläggningar?
- Vilka kommunikationsvägar fungerar bäst för dig, hur informerar vi varandra enklast?

8.1.1 Rapporteringskampanj

För att försäkra oss om att så många skjutna vildsvin som möjligt rapporteras in i viltdata bör organisationer i samverkan driva en rapporteringskampanj.

Påminnelser, information och andra olika verktyg kan öka förutsättningarna för att jägarna faktiskt rapporterar in de vildsvin som skjuts i större utsträckning och att det inte förbises. Kampanjens syfte är att dels göra det enkelt att rapportera, dels att det ska ses som en självklarhet att rapportera när man fällt ett vildsvin.

8.1.2 Beredskap vid smittspridning

För att ta fram en beredskap som kan tillämpas vid smittspridning av exempelvis afrikansk svinpest behöver berörda aktörer mötas och diskutera olika scenarier och hur rollfördelningen ska se ut vid händelse av smittutbrott. Att kombinera de olika kompetenser som finns hos olika aktörer och utnyttja de kontaktkanaler som finns etablerade kan ha stor betydelse.

Genom att sprida information till bland annat länets jägare om hur smittspridning kan undvikas och vad ett utbrott av afrikansk svinpest kan innebära, kan vi förebygga att vi får en smittspridning. Även här är kontaktvägar och kompetens hos olika aktörer viktig att utnyttja.

8.1.3 Åtgärder för att främja vildsvinskött som livsmedel

Ett arbete inleds under planperioden med att etablera kontakter och skapa möten mellan intressenter. Det finns en del goda exempel i landet där aktörer från hela livsmedelskedjan medverkar i olika projekt för att främja vildsvinskött som livsmedel. Marknadsföring, information och kunskapsspridning är viktiga åtgärder för att komma vidare inom detta område. Länsstyrelsen kan bjuda in till detta arbete och om det bedöms lämpligt även samordna arbetet. Aktörer som blir viktiga att bjuda in är exempelvis kommuner, vilthanteringsanläggningar och vildsvinsjägare.

8.2 Exempel på åtgärder för kommuner

Vildsvin kan ställa till stora skador i tätbebyggda områden. Trädgårdar, idrottsplatser, kyrkogårdar, parker och andra grönområden riskerar att bli uppbökade. Människor kan uppleva obehag eller rädsla när de stöter på vildsvin på promenader och joggingturer.

Då det innebär stora risker att avlossa skott i tätbebyggda områden, är det viktigt att problem förebyggs kontinuerligt med jakt i närområdet utanför tätorten.

En kommun bör ha eller bygga upp sin beredskap för att förebygga och hantera problem med vilt. Utse en ansvarig och bilda en arbetsgrupp för att hantera dessa frågor. Oftast behöver representanter från flera kommunala förvaltningar ingå i en sådan arbetsgrupp, till exempel från förvaltningar som ansvarar för fastigheter, parker, fritid, miljö och kommunikation.

Kommunen bör etablera kontakt med jakträttshavare i tätortsnära områden eftersom vildsvin rör sig över stora områden. Kommunen bör förbereda sig så att jägare kan anlitas vid akuta problem.

Polisen bör involveras eftersom den har ansvar vid trafikolyckor med vilt, vid fara för människa enligt §9 Jaktlagen och polisen kan i vissa fall ge tillstånd för skottlossning i tätbebyggt område.

Länsstyrelsen kan ge råd och stöd samt i exceptionella fall ge tillstånd till jakt från motorfordon⁹.

Kommuner bör förespråka och sprida information om åtgärder som begränsar vildsvinsförekomst inne i tätorterna. Sådana åtgärder kan exempelvis vara att undvika öppna komposter, plocka bort fallfrukt samt stängsling.

⁹ Skydds jakt på myndighets initiativ enligt §7 Jaktlagen.

Informera allmänheten på webben, se ett exempel från Degerfors kommun.¹⁰

8.3 Åtgärder för markägare och jakträttshavare

8.3.1 Skriftliga jakträttsavtal

Skriftliga avtal bidrar till tydlighet om vad som förväntas av jägaren respektive markägaren. Vilka förväntningar parterna har och vilka ramar som gäller för upplåtelsen. De skriftliga avtalen kan beskriva hur parterna ska agera om skador upptäcks, åtling och utfodring, målsättningar för viltförvaltningen, representation i skötselområdet eller andra punkter som anses viktiga för de ingående parterna.

Ta reda på vilka villkor som gäller om marken ingår i ett viltvårdsområde. Eventuellt behöver jaktupplåtelsen godkännas av viltvårdsområdet.

8.3.2 Planerat jaktryck

Vildsvinen är ett störningskänsligt och läraktigt viltslag. Genom att planera för när och med vilken metod jakten ska bedrivas så skapas förutsättningar för att i högre utsträckning nå målen om förekomst och skadenivåer.

Planerna för jakten kan gälla större områden genom exempelvis utformning av rekommendationer i ett skötselområde. Det kan handla om att bestämma när åteljakt kan intensifieras eller när det är mer lämpligt att jakten styrs till fält med begärliga och känsliga grödor.

Bestäm om, när, var och hur ofta ett område ska ha gemensamma jakter. Bestäm även om några förberedande insatser ska göras inför dessa jakter, exempelvis en störningsfri period.

8.3.3 Vildsvinshjälp

Svenska Jägareförbundet har en tjänst som heter Vildsvinshjälp, dit lantbrukare kan vända sig om de behöver hjälp med att jaga vildsvin på fält med växande gröda. På lokal nivå, till exempel i ett skötselområde, kan man inspireras av modellen och skapa en egen vildsvinshjälp. Exempelvis kan man göra en kontaktlista där intresserade personer kan skriva upp sig så att markägare eller jakträttshavare kan höra av sig vid behov. För att detta ska fungera tillfredsställande behöver arrendekontrakten vara utformade så att det är möjligt att ta in externa jägare.

8.3.4 Jaktkampanjer

Regionala och enskilda aktörer kan arrangera kampanjer och genom det bidra till att öka intresset för vildsvinsjakt och aktuella frågor både hos jägare och allmänheten. Kampanjer kan också bidra till att lyfta fram viktiga intressenter och organisationer med intressen i vildsvinsjakten och förvaltningen. Det kan exempelvis vara medlemsorganisationer, vilthanteringsanläggningar och eftersöksjägare. Ett exempel på jaktkampanj var Vildsvinsnatten som Svenska Jägareförbundet arrangerade sommaren 2020.

8.3.5 Åtling och utfodring

Åtlat är ett viktigt verktyg i vildsvinsförvaltningen. Att åtla innebär att små mängder foder sprids ut på en bestämd plats för att locka in vildsvin till platsen för att sedan jaga dem där. Fodret ska bestå av naturliga och icke processade råvaror som ex. oförädlad spannmål, majs och ärtor. Ofta används en automatisk

¹⁰ Vildsvin i tätbebyggt område - Degerfors kommun.

foderspridare som portionerar ut en liten mängd foder på bestämda tidpunkter. Mängden foder ska vara liten och helst inte bli liggande mer än ett dygn. För att åteln inte ska klassas som utfodring ska jakt bedrivas vid den regelbundet. Jakt vid skadekänsliga områden bör prioriteras. Under odlingsperioden bör jakten bedrivas på odlade fält för att där skapa en skrämseffekt för att styra bort vildsvinen. Under samma period rekommenderas att inte bedriva jakt vid eventuell åtel.

Utfodring innebär att man lägger ut större mängder foder som stöd för viltet eller för att avleda viltet från områden där de kan göra skada. Oavsett syftet med utfodringen kan den innebära att populationstillväxten och utbredningen ökar på ett sätt som den annars inte gjort. Med anledning av detta bör man inte utfodra vildsvin. För att uppnå en hållbar och kontrollerad population bör stammen utvecklas utifrån naturliga förutsättningar.

8.3.6 Möjlighet att besluta om förbud mot utfodring av vilt

Från den 1 oktober 2021 kan länsstyrelsen besluta om förbud mot eller villkor för utfodring av vilt som inte hålls i hägn. Beslut ska endast gälla för begränsad tid och i ett begränsat område. Förbud ska kunna fattas för att förebygga eller minska risken för trafikolyckor med vilt eller risken för att viltet orsakar allvarliga skador på egendom. Länsstyrelsen ska utöva tillsyn över att beslut följs och ha befogenhet att besluta om förelägganden om förbudet överträds. Naturvårdsverket har i uppdrag att meddela föreskrifter utifrån de nya reglerna.

8.3.7 Sammanfattning av Åtgärder

- Underlätta jakt
 - Åtlar.
 - Tekniska hjälpmedel som belysning och mörkersikten.
 - Kantzoner och brynmiljöer som skjutgator.

- Skrämsel/avledning
 - Ljud (skott, signalhorn, vindorgel).
 - Doft (vittring, sköljmedel eller hår på vimplar).
 - Hund (lös eller i band beroende på säsong).
 - Mänsklig närvaro (skrämma, ropa, jaga).

- Stängsel
 - Elstängsel.
 - Gärdesgård.
 - Fårnät/rovdjursavvisande stängsel.

8.4 Åtgärder i trafiken

[Nationella viltolycksrådet \(NVR\)](#) arbetar för att minska viltolyckorna. Arbetet sker i samverkan mellan de ingående organisationerna, bland andra Polisen, länsstyrelserna, Skogsstyrelsen, Trafikverket, LRF och jägarorganisationerna. I varje län finns ett regionalt råd. Inför genomförandet av åtgärder för att styra vildsvinens rörelser i landskapet är det viktigt att inte stänga inne vildsvin när man bygger viltstängsel. Länsstyrelsens arbete med Grön infrastruktur bör vara en del i planeringen för vilt.

Konkreta åtgärder som kan behandlas av det regionala Viltolycksrådet är till exempel röjning av vägkanter, skyltning och vägunderhåll. Eftersom vildsvinen är så låga kan även slåtter av gräs i vägkanter krävas på olycksdrabbade platser.

8.4.1 Viltstängsel

Vägar och järnvägar utgör både vandringshinder och dödsfallor för vilda djur. Längs utsatta vägsträckor kan viltstängsel förebygga trafikolyckor. För att hindra vildsvin från att ta sig under viltstängslen bör även så kallade faunastängsel sättas. Viltstängsel behöver kombineras med säkra passager, som har planerats noggrant och placerats där man verkligen har bekräftade viltstråk, för att ge effekt.

8.4.2 Planskilda faunapassager

Genom att studera landskapets struktur och viltets rörelser kan lämpliga platser identifieras för att bygga broar eller tunnlar där viltet kan passera utan risk för olyckor. Både placering och utformning måste noga avpassas efter djurens beteende. I all samhällsplanering behöver den gröna infrastrukturen beaktas och faunapassager vara en naturlig del i transportnätet.

8.4.3 Varningsskyltar

Varningsskyltar för vilt placeras ut där risken för trafikolyckor med vilt är förhöjd. Skyltarna kan sitta permanent eller sättas upp vid tillfälligt förhöjd olycksrisk. Bilförare tenderar att vänja sig vid vanliga skyltar, vilket gör att digitala varnande skyltar som nämns nedan (8.4.5) är att föredra.

8.4.4 Hastighetsbegränsningar

Lägre hastighet minskar antalet olyckor och gör att en eventuell kollision får mindre allvarliga följder. Varningsskyltar och hastighetsbegränsningar fungerar dock bara om vi uppmärksammar och respekterar dessa.

8.4.5 Rörelsedetektorer

Försök pågår med ”viltövergångsställen” eller ”faunapassager i plan”. Vid öppningar i stängsel placeras rörelsedetektorer som upptäcker vilda djur i närheten. Detektorerna kopplas till system som varnar trafikanter för vilt vid vägen och uppmanar till sänkt hastighet. Trafikverket har kommit långt i arbetet med ett system för detta.

9 Övervakning

9.1 Inventering av vildsvin

Till grund för en adaptiv förvaltning krävs någon form av regelbunden inventering av vildsvinspopulationens storlek och sammansättning. Det finns ingen officiellt fastställd metod för inventering idag. Att rapportera avskjutning till Jägareförbundets Viltdata är viktigt för att få fram tillförlitlig avskjutningsstatistik. Med hjälp av avskjutningsstatistik går det att följa stammens utveckling.

Naturvårdsverket har i den nationella förvaltningsplanen tagit på sig att ta fram metoder för inventering av vildsvinspopulationernas storlek och täthet samt även metoder för inventering av skador i jordbruket orsakade av vildsvin. Men för att kunna uppskatta stammens storlek och sammansättning bör den regionala och lokala vildsvinsförvaltningen, i väntan på Naturvårdsverket, komplettera med till exempel någon av de metoder som beskrivs nedan. Sträva efter att samverka lokalt, anpassa inventeringen till de egna förutsättningarna och kom överens om vilken metod som passar bäst.

Efterhand kommer verktyg att tillföras för den regionala och lokala förvaltningen av vildsvin.

9.1.1 Avskjutningsstatistik

Det är möjligt att följa trender i populationens utveckling under en längre period om det finns tillförlitlig avskjutningsstatistik. För ett enskilt år räcker det dock inte att använda avskjutningsstatistiken som inventeringsunderlag eftersom den inte har en direkt koppling till vildsvinspopulationen. Därför behöver jägarna rapportera sin avskjutning till Svenska Jägareförbundets nationella databas [Viltdata](#).

Det finns inget lagkrav på att rapportera avskjutningen av vildsvin men länsstyrelsen och jägarorganisationerna kan uppmuntra jägarna i länet att rapportera.

9.1.2 Viltkameror

Eftersom vildsvinen är svårinventerade har inventeringsmetoder som tar hjälp av viltkameror börjat utvecklas. Det finns många fördelar med viltkameror jämfört med andra metoder, där en av de viktigaste är att de är lika effektiva under dygnets alla timmar, året om.

Det finns flera studier som pekar på möjligheten att använda jägarnas egna viltkameror för att samla in stora mängder data för flera arter på ett kostnadseffektivt sätt^{[1][2]}. Det finns en stor potential i att använda information från jägarnas viltkameror som sitter uppsatta vid åtlar eller foderplatser för att inventera vildsvin. För att den här inventeringsmetoden ska kunna användas behöver en metod för att bearbeta informationen från jägarnas viltkameror utvecklas^[3].

- ✓ Läs om vilka regler som gäller för användning av viltkamera på [Naturvårdsverkets webbplats](#).

9.1.3 Systematisk observation

Observationer som görs regelbundet och på likartat sätt kan användas för att följa förändringar i vildsvinspopulationen över tid. Systematisk observation är en enkel metod som kan tillämpas i samband med någon annan aktivitet. Använd till exempel de årligen återkommande tillfällena när många jägare är ute i markerna till att även göra observationer av vildsvin. Använd älgjakten till att förutom älgobsen även göra vildsvinsobservationer. Är älgavskjutningen låg i området behöver ni hitta en annan tidpunkt, så att inte vildsvinsobsen går förlorad på grund av att älgjakten är för kort eller helt uteblir. Bjud in till samordnad jakt och räkning av vildsvin på bestämda datum i ditt område.

Vid den årliga spillningsinventeringen kan ni passa på att även räkna vildsvinsbok.

Använd flera olika mätningar och jämför förändringarna för att öka säkerheten i bedömningen. Räkna ut hur stor förändringen har varit för till exempel

^[1] Pfeffer et al. (2017) "Pictures or pellets? Comparing camera trapping and dung counts as methods for estimating population densities of ungulates". Remote Sensing in Ecology and Conservation. <https://doi.org/10.1002/rse2.67>.

^[2] Steenweg et al. (2017) "Scaling-up camera traps: Monitoring the planet's biodiversity with networks of remote sensors." Frontiers in Ecology and the Environment 15.1: 26-34.

^[3] C. Söder (unpublished) "The potential of camera trapping involving local hunters as national-scale wildlife monitoring tool in Sweden".

- antal vildsvinsobservationer,
- skjutna vildsvin och
- viltolyckor med vildsvin.

Visar flera mätningar samma förändring har ni fått ett bra mått på vildsvinspopulationens förändring.

Det saknas ännu tillräcklig kunskap för att beräkna populationsstorlek utifrån observationer.

Försök har utförts med att mäta GPS-märkta vildsvins besöksfrekvens i ”buffertzoner” runt foderplatser. Utifrån dessa mätningar har sedan beräkningar gjorts. Till exempel behöver antal observationer inom en cirkel med radien 20 meter multipliceras med en siffra mellan 4,1–16,1 för att få ett rimligt mått på den verkliga populationen. Besöksfrekvensen varierade stort under året, med högst frekvens i november månad.¹¹

Under en treårsperiod gjordes försök i tre län med ”KlövviltsOBS”. Enligt samma modell som ÄlgOBS rapporterade jägarna in observationer av alla olika klövviltsarter som gjordes vid jakttillfällen under hela älgjaktperioden. En utvärdering av försöket pågår. Troligen är det svårare att göra rättvisande uppskattningar av populationsstorlek utifrån observationer när det gäller flocklevande djur som vildsvin än vad som är fallet med älgar.

9.1.4 Trender i antal trikinprover

Analys av inskickade trikinprover tagna på fällda vildsvin görs av ett antal olika aktörer i Sverige. Statens veterinärmedicinska anstalt gör en stor andel av analyserna och har statistik över antalet prover. I och med att Livsmedelsverket nu subventionerar analyserna, kommer det finnas möjlighet att ta del av ytterligare statistik över antalet subventioner som ansökts om. Att följa trender i antalet trikinprover inskickade från Värmlands län kan vi få ett komplement till övriga övervakningsmetoder.

9.1.5 Vildsvinsbarometern

Svenska Jägareförbundet bedömer kontinuerligt vildsvinsstammens storlek och utbredning, samt skador på grödor och antalet olyckor i trafiken. Barometern kan vara ett hjälpmedel för att bedöma om avskjutningen behöver justeras på grund av årsvariationer i reproduktionen.¹²

- ✓ Hämta aktuell information på [Jägareförbundets webbplats](#) och se förändringen.

9.1.6 Inventering av skador i jordbruket orsakade av vildsvin

För en adaptiv förvaltning behövs metoder för att mäta och värdera skador i jordbruket så att tydliga mål kan sättas och följas upp.

Jordbruksverket har tagit fram statistik över skador orsakade av vilt för år 2014. Med hjälp av en enkätundersökning utförd av SCB beräknades skadorna för olika grödor, procentuellt och i mängd, för hela landet, länsvis och uppdelat på olika viltarter.^[1] Motsvarande undersökning gjordes under år 2020 och resultatet presenterades sommaren 2021.^[2]

¹¹ ”Utvärdering av två inventeringsmetoder med hjälp av GPS-märkta vildsvin (”Sus scrofa”), Åkerman, K, Uppsala/Grimsö 2012. Finns att hämta på: <http://stud.epsilon.slu.se>

¹² <https://jagareforbundet.se/vilt/vildsvinsbarometern/>

[1] [Jordbruksverkets officiella statistik - Jordbruksverket.se](#) JO16SM1502

[2] [Publiceringsplan - Jordbruksverket.se](#) JO0601 Viltskador i lantbruksgrödor 2020 Publiceringsdatum 2021-07-

Kostnadsberäkningar har också gjorts utifrån en enkätundersökning, SLU.^[3]

Jordbruksverket gav år 2010 ut en rapport där man gjort kostnadsberäkningar för viltskador på några olika typgårdar i Södermanland.^[4] Rapporterna kan ge en fingervisning om hur stora kostnader som skadorna leder till och exempel på hur beräkningar kan göras.

På lokal nivå behöver man upprätta samarbete med att övervaka och dokumentera skador kontinuerligt. I ett sådant samarbete behöver både jägare och lantbrukare engageras. Dokumentation är viktig för att kunna följa upp mål och styra sin förvaltning. Sträva efter ett gemensamt arbetssätt i området så att uppgifter från flera håll kan sammanställas för utvärdering.

Att anlita en opartisk, utbildad besiktningsperson för kontroll av slumpvis utlagda inventeringsytor (likt ÄBIN) kan vara en lösning vid allvarliga skadeproblem (jämför med Vetlandamodellen).

9.2 Vetlandamodellen

Vetlandamodellen kan användas som en förebild och ett exempel för hur regional och lokal vildsvinsförvaltning kan bedrivas. Den ger en bra bild av vildsvinens påverkan i ett avgränsat område som till exempel ett älgskötselområde och vilka åtgärder som kan behövas där för att uppnå de mål som bestäms.

Projektet som tog fram Vetlandamodellen initierades 2019 som en följd av återkommande problem med vildsvinsskador i Vetlandaområdet. Arbetssättet rekommenderas om du behöver ett objektiva sätt att verifiera skador inom ett visst område. Vetlandamodellen ger förutsättningar för en fungerande lokal förvaltning av vildsvin.

I Vetlanda hade vildsvinen varit etablerade sedan 1990-talet. Skadorna varierade med populationsstorleken över tid. Populationen påverkas av tillgången på foder i landskapet, jakttryck och klimat. Efter en period i mitten av 2010-talet då skadesituationen varit under kontroll så hade skadorna ökat de senaste åren. Det blev då angeläget att med någon form av åtgärd för att minska kostnaderna orsakade av vildsvin inom jordbruket.

Modellen är ett lokalt initiativ och har tagits fram i samverkan mellan intressenter som länsstyrelsen, markägare, LRF, Svenska Jägareförbundet och Jägarnas Riksförbund.

Inventering av förekomsten av vildsvinsbök genomförs inom de samverkande områdena i samband med spillningsinventering av älg på våren. Förekomst av vildsvinsbök som uppkommit efter förra vegetationsperioden inventeras i samma ytor som spillningsinventeringen. Resultatet ger en översiktlig bild av hur mycket vildsvinsbök som finns i området. Genom att jämföra resultatet från år till år fångas efterhand en trend för förekomsten av vildsvinsbök. Genom att jämföra med annan statistik, tex. avskjutning, framträder en bild av vildsvinens populationsutveckling.

^[3] Andersson, Hans and Gren, Ing-Marie and Pettersson, Torgny (2016). Wild boars and farming in Sweden. Uppsala: (NL, NJ) > Institutionen för ekonomi, Sveriges lantbruksuniversitet. Working paper series / Swedish University of Agricultural Sciences, Department of Economics ; 2016:10

^[4] Swedish Board of Agriculture 2010. Vildsvin. Hur stora kostnader orsakar vildsvin inom jordbruket? Report 2010:26

9.2.1 Att tänka på vid planering och genomförande av Vetlandamodellen

- **Länsstyrelsen åtagande och material som länsstyrelsen tar fram**
 - Mall för lokal vildsvinsförvaltningsplan (med sammanställning av avskjutning).
 - Formulär för rapportering av avskjutning.
 - Fältinventering av skador,
 - 100 timmars arbetstid per år,
 - inventering av vildsvinsskador av förordnad besiktningsperson i fält, tre dagar per år,
 - samordning tillsammans med LRF,
 - framtagande av material för inventering som kartor med hjälp av GIS och protokoll,
 - förankring av arbetssättet och presentation av resultat för Viltförvaltningsdelegationen.
 - Inventeringsinstruktion för inventering av vildsvinsbok (vid spillningsinventering), se nedan (utförlig instruktion finns att tillgå).
- **LRF:s åtagande**
 - Stödjer sina medlemmar i området genom aktivt deltagande och delfinansiering.
 - Genomför gårdsinventeringen.
 - Samordnar tillsammans med länsstyrelsen.
 - Beräknar kostnader för vildsvinsskador på gårdsnivå med hjälp av konsult.
- **Genomför med hjälp av befintliga älgskötselområden, ÄSO**
 - Involvera ett eller flera ÄSO inom ett sammanhållet geografiskt område, gärna angränsande områden.
 - Genomför samråd. Görs av respektive samverkansområde (ÄSO).
 - Genomför inventering av förekomsten av vildsvinsbok i samband med spillningsinventering av älg.
 - Upprätta en lokal vildsvinsförvaltningsplan inom respektive ÄSO.
 - Samla in och sammanställ information om vildsvinsavskjutning inom området.
 - Följ upp utvecklingen från år till år.
- **Så här inventerar du skador på grödor**
 - Inventera på våren innan sådd och återställning av skador.
 - Bestäm ett sammanhängande inventeringsområde av två eller flera älgskötselområden.
 - Inventering genomförs av länsstyrelsen och förordnad besiktningspersonal.
 - Använd slumpvis utvalda jordbruksblock ur Jordbruksverkets blockdatabas (åker och betesmark).
 - Följ inventeringsinstruktionen från Länsstyrelsen och besiktningspersonal.
- **Uppföljning av skador på grödor inom lantbruksföretag**
 - Välj en typgård inom inventeringsområdet.
 - Följ upp påverkan av skador inför skörd.
 - Följ upp vildsvinens påverkan på företagets växtodlingsplan.
 - Följ upp eventuell ytterligare påverkan, som maskinskador, sjukdom hos djur.

9.3 Läs mer

Andersson, Hans and Gren, Ing-Marie and Pettersson, Torgny (2016). Wild boars and farming in Sweden. Uppsala: (NL, NJ) > Institutionen för ekonomi, Sveriges lantbruksuniversitet. Working paper series / Swedish University of Agricultural Sciences, Department of Economics ; 2016:10

A Malmsten, U Magnusson, F Ruiz-Fons, D González-Barrio and A-M Dalin, 2018, A serological survey of pathogens in wild boar (*Sus scrofa*) in Sweden, *J Wildliffe diseases*, Apr;54(2):229-237.

Naturvårdsverket, [Nationell förvaltningsplan för vildsvin](https://www.naturvardsverket.se/Documents/publikationer6400/978-91-620-6921-6_1.pdf?pid=26428), ISBN: 978-91-620-6921-6, https://www.naturvardsverket.se/Documents/publikationer6400/978-91-620-6921-6_1.pdf?pid=26428

Om det adaptiva arbetssättet, SLU och Viltskadecenter, ISBN: 978-91-984193-9-9 © Viltskadecenter 2018. <https://www.viltskadecenter.se/pdfs/en-liten-skrift-om-adaptiv-forvaltning-vsc-enkelsidor.pdf>

Om vildsvin, Artfakta, <https://artfakta.se/artbestamning/taxon/sus-scrofa-scrofa-206041>

Sjukdomar hos vildsvin, Statens veterinärmedicinska anstalt, <https://www.sva.se/vilda-djur/vildsvin/sjukdomar-hos-vildsvin/>

Statistics Sweden 2016. Jordbrukets ekonomi. Available at http://www.scb.se/Statistik/_Publikationer/JO1901_2014A01J_BR_11_JO02BR1501.pdf (accessed June 4, 2016)

Swedish Board of Agriculture 2010. Vildsvin. Hur stora kostnader orsakar vildsvin inom jordbruket? Report 2010:26

Trafikverket, Triecol, Aktuell forskning kring åtgärder för att minska viltolyckor i trafiken. [TRIEKOL | Applied Road and Rail Ecology](https://www.triecol.se), <https://www.triecol.se>.

[Jordbruksverkets officiella statistik - Jordbruksverket.se](https://www.jordbruksverket.se) JO16SM1502

<https://jagareforbundet.se/vilt/vilt-vetande2/artpresentation/daggdjur/vildsvin/vildsvinets-population/>, 2021-10-19 09:00

Jansson, G., Månsson, J. & Magnusson, M. 2010. Viltforskning, Hur många vildsvin finns det? Svensk Jakt. 4, 86-87.

Jordbruksverkets rapport 2013:28, Från skog till krog – Vilka hinder motverkar mer vildsvinskötpå marknaden?

Naturvårdsverkets hemsida: Svensk konsumtion av köttprodukter per person. <https://www.naturvardsverket.se/Sa-mar-miljon/Statistik-A-O/Kottprodukter-konsumtion-per-person/?visuallyDisabledSeries=e118b5102aea18d9>

<https://www.livsmedelsverket.se/livsmedel-och-innehall/oonskade-amnen/radioaktivitet-och-bestralning/radioaktivt-cesium-i-vildsvin-fragor-och-svar>

Regeringsbeslut 2020-04-09, N2020/01011/DL, Uppdrag att genomföra åtgärder i vildsvinspaketet inom ramen för livsmedelsstrategin.

<https://www.degerfors.se/bo-bygga-trafik-och-miljo/miljo--och-halsoskydd/vildsvin-i-tatbebyggd-omrade.html>



Länsstyrelsen
Värmland

Länsstyrelsen Värmland, 651 86 Karlstad, 010-224 70 00
www.lansstyrelsen.se/varmland