



Bevarandeplan för Natura 2000-området Drögsperyd SE0420304



Drögsperyd, Foto: Sanna Persson

Grunduppgifter om Drögsperyd

Län:	Skåne
Kommun:	Bromölla
Läge:	Ca 5 km öster om Näsrum kyrka
Markägare:	Staten och enskild
Areal:	12 ha
Skyddsform:	Djupadal (Naturreservat), 2006-07.
Bakgrund:	pSCI beslutat av Regeringen 2002-01. SCI fastställt av EU-kommissionen 2004-12. SAC fastställt av Regeringen 2011-03. Bevarandeplan fastställd & kungjord av Länsstyrelsen Skåne 2023-11 respektive 2023-12.
Reviderad:	2023-11

Vad betyder Natura 2000?

EU bygger ett nätverk av områden med skyddsvärd natur som kallas Natura 2000. Syftet är att EU:s medlemsländer ska ta ett gemensamt ansvar för att bevara arter och naturtyper som förekommer i Europa. Natura 2000 har tillkommit med stöd av två EG-direktiv; Fågeldirektivet (EU-rådets direktiv 2009/147/EG av den 30 november 2009) om bevarande av vilda fåglar och Habitatdirektivet (EU-rådets direktiv 92/43/EEG av den 21 maj 1992) om bevarande av livsmiljöer samt vilda djur och växter senast ändrat genom direktiv 2006/105/EG. Nätverket byggs upp av områden som föreslås av regeringen och som antas av kommissionen. Direktiven har sin grund i Bernkonventionen som var först med att rättsligt skydda arter och deras livsmiljöer i Europa. EU-direktiven bygger på nya kunskaper och inför principen att bevara naturtyper för deras egen skull och inte enbart för att de utgör hemvist för vissa arter. Art- och habitat- samt fågeldirektivet är EU:s bidrag till bevarandet av den biologiska mångfalden så som det lades fast i Konventionen om biologisk mångfald i Rio 1992.

Sverige har ett särskilt ansvar för att skydda och vårda de områden som är föreslagna att ingå eller som ingår i Natura 2000 och detta regleras i den svenska lagstiftningen i Miljöbalken med tillhörande Förordning om områdesskydd m m. Det innebär att åtgärder som kan inverka negativt på bevarandestatus för preciserade habitat eller arter inom Natura 2000-området kräver tillstånd enligt miljöbalken med tillhörande förordningar.

Vad är en bevarandeplan?

Till varje Natura 2000-område ska det finnas en bevarandeplan. Den ger en beskrivning av området och dess naturvärden och vilken skötsel som behövs för att dessa naturvärden ska finnas kvar långsiktigt. Bevarandeplanen innehåller också en beskrivning av vilka verksamheter och åtgärder som kan hota de arter och livsmiljöer som ska skyddas i Natura 2000-området.

Bevarandeplanen innehåller viktig information som används som underlag vid samråd och tillståndsprövningar av verksamheter och åtgärder inom Natura 2000-området. I bevarandeplanen redovisas gränser, naturtyper och arter enligt bästa tillgängliga kunskap. I de fall där ny kunskap har tillkommit, har Länsstyrelsen för avsikt att föreslå dessa ändringar till regeringen när nästa tillfälle ges. Vid tillståndsprövning utgår man ifrån i verkligheten förekommande naturtyper, varför det är nödvändigt att bevarandeplanerna redovisar dessa, även om de inte har hunnit beslutas av regeringen.

Vad är en Natura 2000-art eller en typisk art?

Bevarandeplanen redovisar flera kategorier av arter. *Natura 2000-arter* är utpekade skyddade arter som listas i art- och habitatdirektivets bilaga 2 eller i

fågeldirektivets bilaga 1. Bevarandeplanen ska ha med bevarandemål för dessa arter och tillstånd krävs för åtgärder som kan riskera att påverka arten. *Typiska arter* är indikatorer för en naturtyps bevarandestatus. *Karaktäristiska arter* ska stödja tolkningen av en viss naturtyp. Vissa arter kan vara både typiska och karaktäristiska. Prioriterade arter (och naturtyper) är de arter/naturtyper som är utvalda som mest hotade enligt art- och habitatdirektivet och vars utbredning huvudsakligen ligger inom EU:s territorium, de är markerade med en asterisk. Dessa prioriteringar ska skiljas från de prioriteringar av arter (och naturtyper) som görs i bevarandeplanen när åtgärder prioriteras för att arten (eller naturtypen) ska få gynnsam bevarandestatus.

En nationell rödlista är en sammanställning av arters status (utdöenderisk) inom ett lands gränser. Den publiceras vart femte år av ArtDatabanken och finns för närvarande förtecknad i boken Rödlistade arter i Sverige 2020. De olika rödlistekategorierna är Akut hotad (CR, Critically endangered), Starkt hotad (EN, Endangered), Sårbar (VU, Vulnerable), Nära hotad (NT, Near Threatened) och Livskraftig (LC, Least Concerned). *Fridlysta arter* är förtecknade i Artskyddsförordningen. Att en art är fridlyst innebär att det är förbjudet att plocka, fånga, döda, eller på annat sätt samla in eller skada vissa växter och djur. ÅGP-arter är de hotade arter som har fått ett särskilt åtgärdsprogram för att rädda dem och deras livsmiljöer.

Vad är bevarandestatus?

Natura 2000 innebär att alla EU-länder ska vidta åtgärder för att naturtyper och arter som utpekats ska ha gynnsam bevarandestatus. Det innebär att man ska försäkra sig om att de utpekade naturtyperna och arterna finns kvar långsiktigt i Europa. För en naturtyp kan gynnsam bevarandestatus innebära att man bevarar de strukturer och funktioner som finns i naturtypen och att de arter som är typiska för naturtypen finns kvar i livskraftiga populationer. För en art innebär gynnsam bevarandestatus att arten finns i livskraftiga populationer och att förekomsten av dess livsmiljö är tillräcklig. I bevarandeplanen anses fullgod bevarandestatus vara densamma som gynnsam.

Viktigt att tänka på

För att inte skada Natura 2000 områdets naturvärden krävs tillstånd för verksamheter eller åtgärder som på ett betydande sätt kan påverka miljön i ett Natura 2000 område. Detta gäller oavsett om ingreppet sker inom eller utanför ett Natura 2000-område. Alla som planerar att utföra en åtgärd som man tror kan påverka ett områdes naturvärden ska på ett tidigt stadium kontakta Länsstyrelsen. Det underlättar eventuell tillståndsprövning som Länsstyrelsen ska göra. När det gäller åtgärder på skogsmark ska istället Skogsstyrelsen kontaktas. Bevarandeplanen för ett Natura 2000-område kan revideras när ny kunskap tillkommer eller när förutsättningarna förändras. När bevarandeplanen förändras

medför det att den måste fastställas på nytt. Då ges markägare och andra berörda möjlighet att lämna synpunkter. Vid tillståndsprövning är det viktigt att utnyttja den nya kunskapen som finns i reviderade bevarandeplaner även innan arealer och arter har beslutats av regeringen.

Mer information om Natura 2000

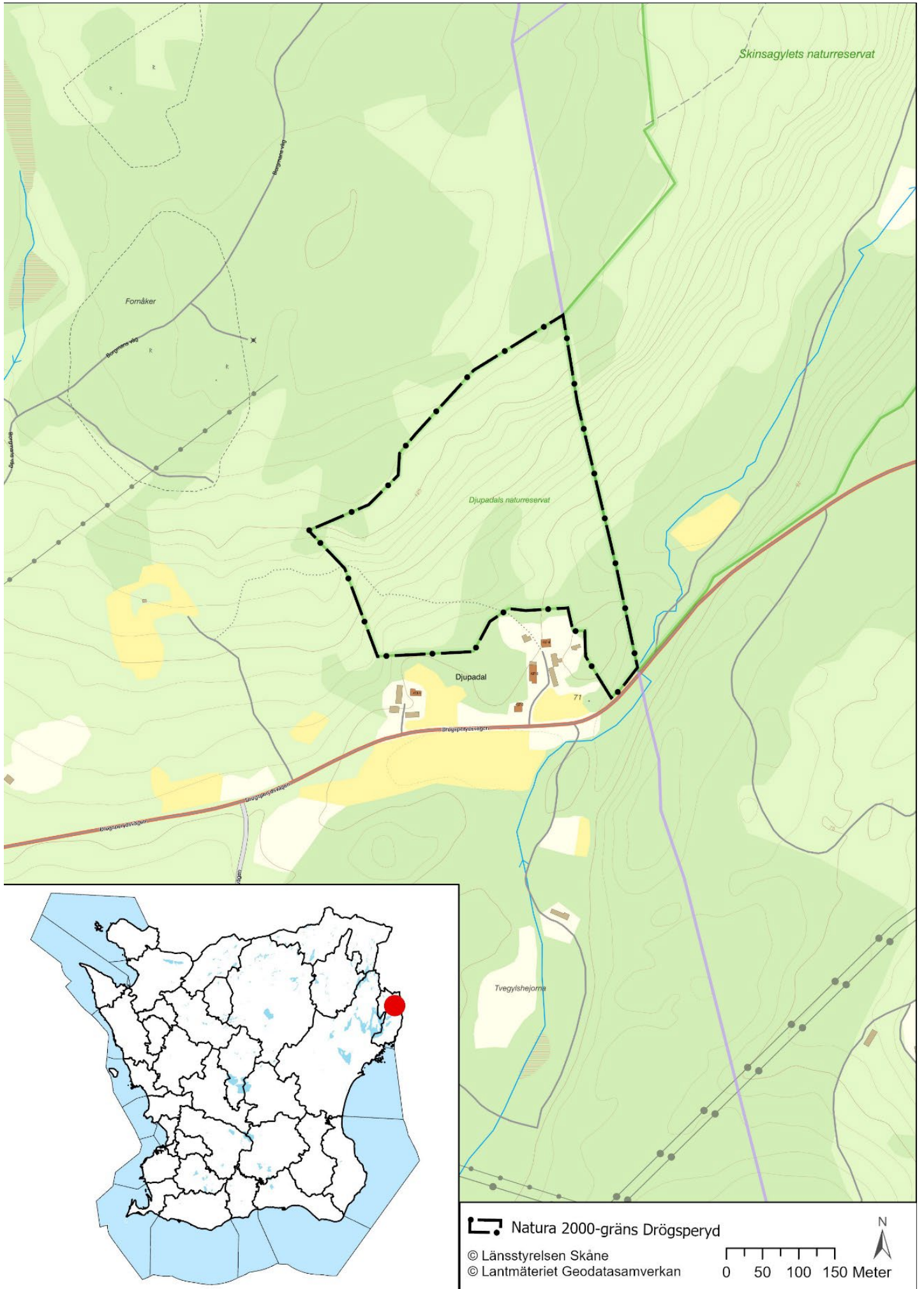
Länsstyrelsens hemsida: www.lansstyrelsen.se/skane/N2000 eller
telefon 010-224 10 00

Naturvårdsverkets hemsida: www.naturvardsverket.se

Innehållsförteckning

Vad betyder Natura 2000?.....	2
Vad är en bevarandeplan?.....	2
Vad är en Natura 2000-art eller en typisk art?.....	2
Vad är bevarandestatus?.....	3
Viktigt att tänka på.....	3
Översiktskarta.....	6
Områdesbeskrivning.....	7
Ingående naturtyper och arter enligt Natura 2000.....	8
Bevarandesyfte och prioriterade bevarandevärden.....	8
Bevarandemål.....	9
Beskrivning av naturtyper och arter och deras bevarandestatus.....	10
Naturtyper.....	10
Utvecklingsmark.....	11
Hotbild – vad kan påverka Natura 2000-området negativt?.....	11
Skydd och bevarandeåtgärder.....	12
Skydd och reglering.....	13
Prioriterade bevarandeåtgärder.....	13
Restaureringsåtgärder.....	14
Löpande skötsel.....	14
Uppföljning.....	14
Referenser.....	14
Bilagor.....	15
Bilaga 1, Karta med naturtyper enligt Natura 2000.....	16
Bilaga 2, Naturtypskoder för kartan.....	17
Bilaga 3, Mått för ålder och grovlek per trädslag samt mängdbedömningar.....	18
Bilaga 4, Rödlistade och hotade arter i Natura 2000-området.....	19
BEVARANDEPLAN FÖR DRÖGSPERYD.....	20

Översiktskarta



Områdesbeskrivning

Natura 2000-området Drögsperyd ligger ca 5 km öster om Näsrum i Bromölla kommun intill länsgränsen mot Blekinge. Området utgörs av en sydostvänd sluttning i en sprickdal på Ryssberget, en urbergsrygg med tydliga spår av inlandsisens verkan. Marken inom hela området består av blockrik och delvis storblockig näringsfattig morän. Berget går i dagen på en del ställen uppe på höjden vars högsta punkt ligger 135 m.ö.h. I den lägst belägna delen på 65 m.ö.h finns ett fuktstråk med källdrag som kommer från en lägre backe i söder och mynnar i ett mindre kärr. Höjdskillnaden inom området är 70 meter. Dalgången fortsätter in i Blekinge län där Skinsagylets naturreservat och Natura 2000-område tar vid.

Natura 2000-området utgörs idag i stort sett helt av skog. Fram tills reservatsbildningen 2006 bedrevs ett begränsat skogsbruk, huvudsakligen plockhuggning, inom vissa delar av området. Några mindre granbestånd finns inom området. Drögsperyds långa skogliga kontinuitet framgår bl.a. av Buhrmans Skånekarta från 1687 som visar att det växte bokskog i området. Enskifteskartan från tidigt 1800-tal visar detsamma. Häradskartan från 1929 visar att hela området var skogsklätt med lövskog i branten samt en mindre del blandskog i söder. Det är sannolikt att vissa delar av skogen periodvis har varit öppnare. På ett flygfoto från 1939 syns vissa öppnare partier där berg går i dagen och smågläntor som tyder på att skogsbete har bedrivits. Enstaka kvarstående enar vittnar också om att området tidigare har varit öppnare. På 1920-talet avverkad bokskog med riktigt gamla träd i sluttningen nedanför branten i områdets östra del. Naturskogskvalitéer finns i de brantare partierna eftersom träden där har fått vara orörda tillräckligt länge för att utveckla höga värden.

Områdets kulturhistoriska värden ligger i att marken har nyttjats som utmark för bete och virkesproduktion och aldrig varit uppodlad. Inom området finns kulturhistoriska spår i form av stengärdesgårdar och äldre vägar. Enligt traditionen rensades gårderna för att behovet av klenvirke till hägnader, byggnadsmaterial och ved var stort.

Skogen vid Drögsperyd används i viss utsträckning som strövområde av allmänheten. Inom området finns några ommarkerade stigar och ett par äldre mindre vägar. På Blekingesidan finns en parkering samt vandringsled och en utsiktsplats från vilken man ser ut över Pukaviksbukten.

En närmare beskrivning av naturtyper och arter finns under rubriken Beskrivning av naturtyper och arter.

Ingående naturtyper och arter enligt Natura 2000

Områdets naturtyper med bevarandestatus (se tabell 1 och bilaga 1), år 2023.

Tabell 1. Drögsperyds naturtyper med arealer inom området. Natura 2000-koder inom parentes. Naturtyperna indelas i fullgod bevarandestatus (gynnsam bevarandestatus) där alla kriterierna för areal, ekologisk struktur och funktion samt för typiska arter är uppfyllda. I en icke fullgod naturtyp uppfylls definitionen för naturtyp men det kan saknas delar av ekologisk struktur och funktion eller typiska arter. Utvecklingsmarker kan inte definieras som en naturtyp idag men kan omföras till någon naturtyp med aktiva åtgärder eller med naturlig förändring efter lång tid. Naturtypernas fullständiga namn med tillhörande koder redovisas här, medan naturtypernas kortnamn används i den beskrivande texten.

Naturtyp	Fullgod bevarandestatus (ha)	Icke fullgod bevarandestatus (ha)	Total areal (ha)
Näringsfattig bokskog (9110)	0	9,2	9,2

Utvecklingsmark	Areal (ha)
Ädellövskog (907) som utvecklas mot näringsfattig bokskog (9110)	0,51
Ädellövskog (907) som utvecklas mot näringsfattig ekskog (9190)	0,39

Total areal naturtyper (ha)	9,2
Total areal utvecklingsmark (ha)	0,9
Total områdesareal (ha)	12

Bevarandesyfte och prioriterade bevarandevärden

Det övergripande bevarandesyftet för Natura 2000-nätverket är att bidra till bevarandet av biologisk mångfald genom att bibehålla eller återskapa gynnsam bevarandestatus för de naturtyper och arter som omfattas av EU:s Art- och habitatdirektiv.

För det enskilda Natura 2000-området är det överordnade syftet att bevara eller återställa ett gynnsamt tillstånd för de fåglar, naturtyper, Natura 2000-arter och typiska arter som utgjort grund för utpekandet av området. Genom att ha gynnsamt tillstånd bidrar Natura 2000-området till att skapa eller upprätthålla en gynnsam bevarandestatus på biogeografisk nivå. Natura 2000-området Drögsperyd bidrar till att uppfylla miljömålen Levande skogar och Ett rikt växt- och djurliv.

De prioriterade bevarandevärdena är bokskogen med lång kontinuitet och inslag av senvuxna träd och död ved vilket finns i naturtypen Näringsfattig bokskog (9110).

Motivering:

Natura 2000-området Drögsperyd består av ädellövskog som ligger i en sprickdalgång med branta sluttningar på Ryssberget. På en del ställen går berget i dagen. Trädskiktet domineras av bok och här finns ett betydande inslag av senvuxna träd. Skogen har lång kontinuitet och hyser ett antal rödlistade arter.

Bevarandemål

Areal – Naturtyper

Arealen näringsfattig bokskog (9110) ska vara minst 9,2 hektar. Utvecklingsmarken mot näringsfattig bokskog (9110) ska vara minst 0,51 hektar och ska på sikt utveckla tillräckligt höga värden för att naturtypsklassas. Utvecklingsmarken mot näringsfattig ekskog (9190) ska vara minst 0,39 hektar och ska på sikt utveckla tillräckligt höga värden för att naturtypsklassas.

Ekologiska strukturer och funktioner

Allmänt för samtliga naturtyper

- Hotade arter har möjlighet att sprida sig till nya lokaler inom sina naturliga utbredningsområden så att livskraftiga populationer säkras.
- Artrikedomen och arttätheten i naturtyperna ska bevaras och utvecklas.
- Hotade eller sällsynta arter som är knutna till naturtyperna ska ges sådana förutsättningar att de kan förnygra sig i långsiktigt livskraftiga populationer.

Strukturer, funktioner och processer - Naturtyper

Näringsfattig bokskog (9110)

- Krontäckningen ska vara 50 – 100 %. Bok utgör nyckelart. Krontäckningen ska variera mellan tätare och glesare beskogad mark.
- Naturtyperna ska formas av naturliga störningar och intern dynamik. Naturliga processer såsom förnygring, åldrande, döende träd, omkullfallna träd och luckbildning ska kunna påverka dynamik och struktur liksom periodvisa störningar som insektsangrepp, översvämning och stormfällning.
- Hydrologi och näringsstatus ska vara naturlig och ostörd.
- Det ska finnas kontinuitet av bok och andra lövträd i varierande ålder, inklusive gamla träd. Förnygringar av bok, avenbok, ask, ek och skogslönn ska förekomma. Olikåldrighet i bestånden eftersträvas.
- Ädellövträd (i första hand bok och till mindre del ek) ska utgöra ett dominerande inslag i naturtypen.
- Trädskiktet ska vara olikåldrigt och flerskiktat. Följande strukturer/substrat ska finnas: gamla träd, levande träd med döda träddeklar, liggande död ved och högstubbar, stående döda eller liggande träd.

- Gran, buskar och sly/ungträd ska inte tillåtas ta överhanden eller ha en negativ påverkan på de biologiskt värdefulla träden i området. Det ska finnas mark med tunt humustäcke och blottade ytor med sten i branterna.
- För naturtyperna främmande och/eller invasiva arter ska inte finnas i området.

Typiska arter för naturtypen

Näringsfattig bokskog (9110)

- För naturtypen typiska arter som finns i området ska förekomma allmänt till rikligt. De typiska arterna bokvårtlav (NT), bokkantlav (NT), klippfrullania och olivklotterlav har noterats i naturtypen.

Framtida uppföljning av planen kan medföra att nuvarande bevarandemål ändras och att nya mål läggs till.

Beskrivning av naturtyper och arter och deras bevarandestatus

Naturtyper

Näringsfattig bokskog (9110)

Den näringsfattiga bokskogen växer på Ryssbergets sluttning och är Natura 2000-områdets enda naturtyp. Naturtypen dominerar och utgör större delen av området. Trädskiktet är slutet och domineras av bok med en ålder på 90–140 år, men har ett inslag av avenbok, ek och björk. Ek, tall, gran och en förekommer i de bergiga partierna ovanför branten. I de branta partierna högt upp på sluttningen, där skogen fått stå orörd tillräckligt länge finns några intressanta områden med senvuxna bokar där bl.a. bokvårtlav (NT), bokkantlav (NT) och olivklotterlav har noterats. Flera av träden har en betydande påväxt av lavar. I öppnare partier uppe på berget finns ett inslag av en som vittnar om att området troligen varit mer öppet historiskt. Fältskiktet är sparsamt, men här förekommer arter som blåbär, kruståtel, harsyra och vitsippa. Mängden död ved är måttlig och finns i olika nedbrytningsstadier i form av lågor, högstubbar och grenar på marken, vilket ger en gynnsam livsmiljö för vedlevande organismer. Rasbranten har ett markant inslag av stora stenblock med en riklig förekomst av mossor. Området gränsar till produktionsgranskog med viss spridning av gran in i naturtypen.

Naturtypen i området bedöms ha icke fullgod bevarandestatus på grund av brist på gamla träd och otillräcklig mängd död ved.

Utvecklingsmark

907 ädellövskog som utvecklas mot näringsfattig bokskog (9110)

Ädellövskog (907) som utvecklas mot naturtypen näringsfattig bokskog (9110) omfattar en mindre del av Natura 2000-området och förekommer i den östra delen vid länsgränsen mot Blekinge. Utvecklingsmarken är belägen i botten av rasbranten. Trädskiktet är flerskiktat och domineras av bok med ett åldersspann på 40–75 år. Utvecklingsmarken omfattar 0,51 hektar.

907 ädellövskog som utvecklas mot näringsfattig ekskog (9190)

Ädellövskog (907) som utvecklas mot naturtypen näringsfattig ekskog (9190) omfattar en mindre del av Natura 2000-området och förekommer i den östra delen vid länsgränsen mot Blekinge uppe på Ryssberget. Trädskiktet är flerskiktat och domineras av ek med inslag av gran, med ett åldersspann på 90–140 år. Trädskiktet har på senare år glesats ut för att gynna eken. Utvecklingsmarken omfattar 0,39 hektar.

Hotbild – vad kan påverka Natura 2000-området negativt?

Nedan redovisas exempel på åtgärder som riskerar att påverka utpekade naturvärden negativt. För att inte skada Natura 2000 områdets naturvärden krävs tillstånd för verksamheter eller åtgärder som på ett betydande sätt kan påverka miljön i ett Natura 2000 område. Alla som planerar att utföra en åtgärd som man tror kan påverka ett områdes naturvärden ska på ett tidigt stadium kontakta Länsstyrelsen för att underlätta eventuell tillståndsprövning som Länsstyrelsen gör. När det gäller skogsbruksåtgärder ska Skogsstyrelsen kontaktas.

Ingen försämring får ske med utgångspunkt från den status som arter och livsmiljöer i Natura 2000-områden hade vid utpekandet, eller från statusen efter det att förbättringar skett. Förbudet mot försämring innefattar inte krav på förbättring men pågående långsamma försämringar faller in under förbudet att försämma. Detta gäller även för verksamheter som pågick när området pekades ut till Natura 2000-nätverket.

Observera att dessa beskrivna hot ej är föreskrifter som t.ex. för naturreservat utan används som underlag vid tillståndsprövning samt för att påvisa vad som kan påverka Natura 2000-området.

De främsta hoten för områdets naturtyper är:

- Produktionsinriktat skogsbruk i och ofta även i anslutning till området.
- Spridning av gran från intilliggande produktionsskogar.
- Brist på ersättningsträd för grova och döende träd.
- Avverkning/borttagning av grova träd, senvuxna träd, socklar, hålträd, döda eller döende träd inom området eller i omkringliggande områden.
- Igenväxning av yngre träd och buskar som hotar områdets gamla och grova träd samt hålträd.
- Byggnads- eller anläggningsarbeten, liksom markexploatering eller annan markanvändningsförändring i eller i angränsande områden, som leder till negativ påverkan på skyddsvärda naturtyper eller arter i Natura 2000-området.
- Fragmentering av biotoper, såväl inom som utanför området, som t.ex. leder till minskad kontakt mellan områden och ökade kanteffekter på mindre objekt samt försämrade spridningsmöjligheter för arter med begränsad spridningsförmåga.
- Förändringar i områdets hydrologi, både inom och utanför området genom t.ex. markavvattning, rensning, muddring eller breddning av diken/vattendrag i anslutning till området som kan påverka området negativt.
- Direkt eller indirekt tillförsel av näringsämnen, jordförbättrings- eller bekämpningsmedel, t.ex. genom näringsläckage eller kalkning.
- Gödning- och försurningseffekter från nedfall av luftburna föroreningar som kan påverka floran negativt.
- Plockning av eller annan exploatering av den fridlysta eller rödlistade floran, mossor och lavar i området.
- En etablering/ökning av främmande och/eller invasiva arter.
- Ett förändrat klimat kan leda till att förutsättningarna för bevarande ändras snabbare än beräknat.

Skydd och bevarandeåtgärder

Bevarandeåtgärderna består av nuvarande skydd, restaureringsåtgärder, som vanligtvis är större engångsåtgärder, och löpande skötsel, som inte är engångsåtgärder och som behöver göras löpande.

Ingrepp som på ett betydande sätt kan påverka miljön i ett Natura 2000-område kräver tillstånd av länsstyrelsen enligt 7 kapitlet 28 a § miljöbalken. Detta gäller oavsett om ingreppet sker inom eller utanför ett Natura 2000-område.

Bevarandeplanen ska också fungera som underlag för bedömningen av om tillstånd behövs och om tillstånd kan ges.

Vid genomförandet av art- och habitatdirektivet utgår man från att alla verksamheter som på ett betydande sätt kan påverka miljön i ett Natura 2000-

område kräver tillstånd. Enligt övergångsbestämmelserna krävs inte ett sådant tillstånd för verksamheter som påbörjats före 1 juli 2001 under förutsättning att de vid denna tidpunkt hade tillstånd enligt 9 eller 11 kap miljöbalken (eller motsvarande äldre bestämmelser). De tillståndsgivna verksamheterna skyddas av rättskraften i tillståndet. Syftet med övergångsbestämmelserna var inte att undanta tillståndskravet för framtida förändringar av befintliga verksamheter utan man ville undvika en obligatorisk omprövning av samtliga verksamheter som bedrevs 1 juli 2001. Vid ändringar av verksamheter och vid nyanläggning aktualiseras dock tillståndsplikten.

På grund av att fornlämningar finns i området måste alla åtgärder som skulle kunna ha en inverkan på dessa först samrådas med kulturmiljöenheten på Länsstyrelsen Skåne. Det är också kulturmiljöenheten på Länsstyrelsen Skåne som avgör om en åtgärd bedöms påverka eller inte påverka en fornlämning. Exempel är åtgärder så som slyuppdragning eller markberedning.

Staten har det övergripande ansvaret för skötseln av Natura 2000-områden och för att bevarandemålen uppnås. En förutsättning för att nå målen är ett gott samarbete mellan staten och den som äger eller brukar marken. Om skötseln av ett Natura 2000-område orsakar merkostnader för en markägare eller arrendator kan ersättning eventuellt fås, till exempel miljöersättning för betesmarker. Länsstyrelsen kan även skriva skötselavtal med markägaren.

Markägare kan få rätt till ersättning om **tillstånd inte kan ges** och Natura 2000 innebär avsevärda begränsningar i pågående markanvändning inom den berörda delen av fastigheten. Ersättning ges dock inte i alla fall t.ex. inte om man blivit nekad att uppföra byggnationer inom Natura 2000-områden. Om skog ska ersättas vill Naturvårdsverket att all skog inom Natura 2000-området ersätts samtidigt så att inte Natura 2000-området har ersatts i vissa delar och inte i andra. Miljöersättning inom betesmarker anses också vara en form av ersättning.

Skydd och reglering

Hela Natura 2000-området Drögsperyd ingår i naturreservatet Djupadal som bildades 2006. I naturreservatet är det enligt föreskrifterna bl.a. förbjudet att uppföra nya byggnader eller anläggningar, anlägga vägar, avverka träd och buskar, ta bort döda träd eller vindfällen eller på annat sätt påverka vegetationen samt att plantera in för området främmande växter eller djur.

Länsstyrelsen anser att nödvändiga bevarandeåtgärder är reglerade.

Prioriterade bevarandeåtgärder

Drögsperyds högsta naturvärden är knutna till den näringsfattiga bokskogen med lång skoglig kontinuitet, flera senvuxna träd och ett måttligt inslag av död ved i

olika former. För att upprätthålla och utveckla dessa värden behövs röjningar av gran samt en ökad mängd död ved. För att utöka arealen av näringsfattig bokskog ska utvecklingsmark och övrig mark få utvecklas mot naturtypen.

Restaureringsåtgärder

- Avverkning av all gran inom området.
- Uppsättning av holkar för fåglar och fladdermöss i brist på hålträd.
- Skapa död ved/genomför veteraniseringsåtgärder i utvecklingsmarker mot naturtypen 9110.
- Se skötselplan för Djupadal för ytterligare restaureringsåtgärder.

Löpande skötsel

- Röjningar av gran.
- Frihuggning av ekar i utvecklingsmarken mot 9190 för att gynna utveckling mot vidkroniga och spärrgreniga träd.
- Bevakning och bekämpning av främmande och/eller invasiva arter.
- Se skötselplan för Djupadal för ytterligare skötselåtgärder.

Uppföljning

Länsstyrelsen ansvarar för att uppföljning av bevarandemål genomförs. Uppföljningen ska ske enligt Naturvårdsverkets riktlinjer för skyddade områden. Mätbara mål följs upp för att undersöka om området förvaltas med de åtgärder som behövs för att utpekade arter och naturtyper ska nå gynnsamt tillstånd.

Referenser

- ArtDatabanken (2020). *Rödlistade arter i Sverige 2020*. ArtDatabanken SLU, Uppsala.
- Artdatabankens Artfaktablad (1992–2001) för de rödlistade arterna inom området.
- Artdatabankens information till Länsstyrelsen i Skåne Län om rödlistade arter, GIS-skikt.
- Löfroth M. (ed.) (1997). *Svenska naturtyper i det europeiska nätverket Natura 2000*. Naturvårdsverket. Naturvårdsverkets förlag.
- Olsson, K-A. m.fl. (red), (2003). *Floran i Skåne. Vegetation och utflyktsmål*. Lund.
- SGU:s vägledning: <http://www.sgu.se/samhallsplanering/planering-och-markanvandning/grundvatten-i-planeringen/grundvattenberoende-ekosystem/>
- Skogsstyrelsen. (2000). *Signalarter - Indikatorer på skyddsvärd skog*. Skogsstyrelsen.
- Skogsvårdsstyrelsen (1995-11-08). *Nyckelbiotopsinventeringen*.
- Sveriges geologiska undersökning. (2016). Bilaga. Vägledningsmaterial över vilka Natura 2000-naturtyper som är känsliga för grundvattenpåverkan. SGU.
- Erlandsson. I. (2006). *Skötselplan för naturreservatet Djupadal*.

Wallsten. E. (2017). Bevarandeplan för Natura 2000-området Skinsagylet
SE0410057.

Bilagor

1. Karta med naturtyper enligt Natura 2000
2. Naturtypskoder för kartan
3. Mått för ålder och grovlek per trädslag samt mängdbedömningar.
4. Rödlistade och hotade arter

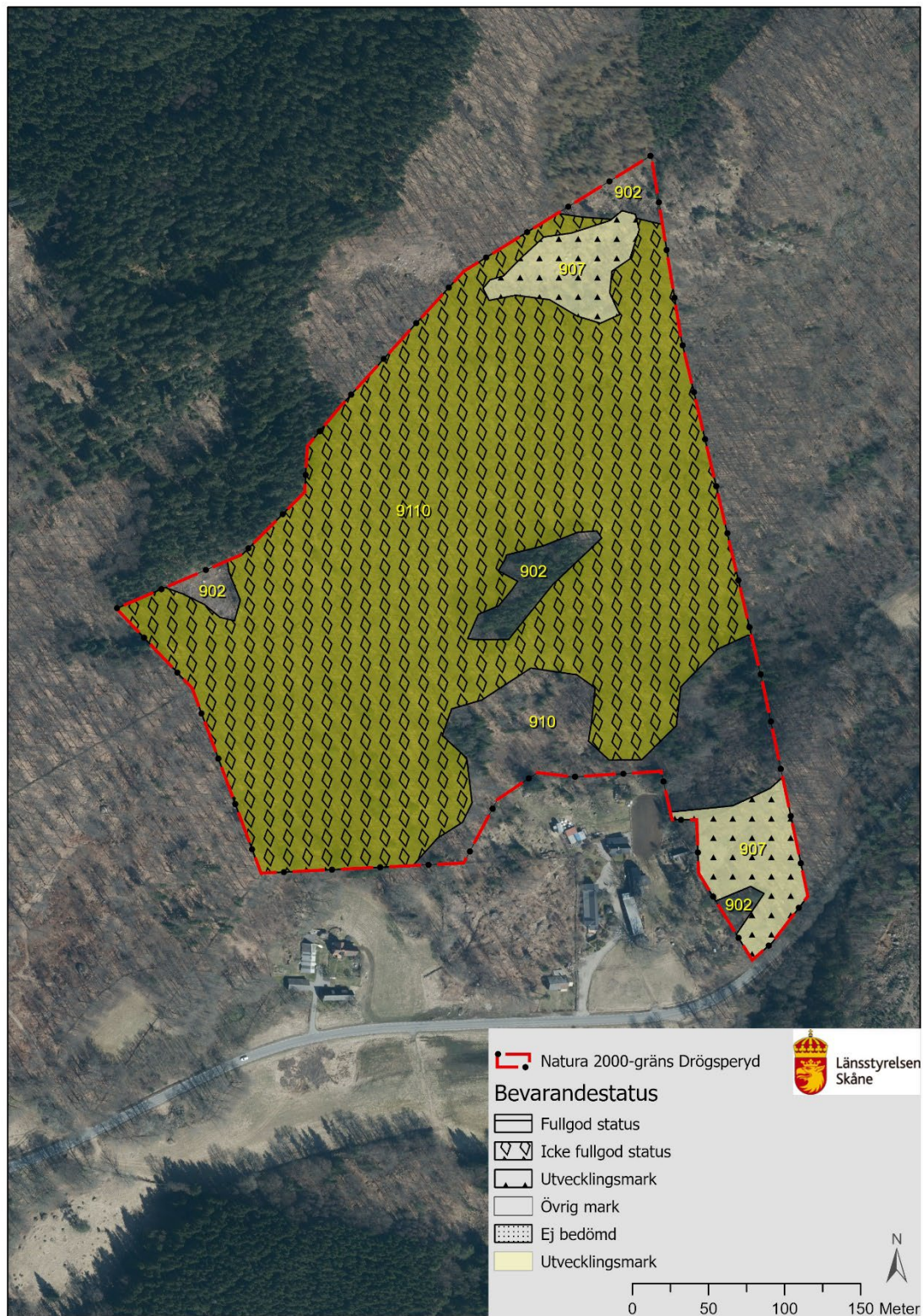
Upprättad av Länsstyrelsen Skåne

Ursprunglig bevarandeplan: 2005-12-16

Förenklad revidering: 2011-12-15

Senast reviderad: 2023-11-23 av Sanna Persson

Bilaga 1, Karta med naturtyper enligt Natura 2000



Bevarandeplan för Natura 2000-området

Drögsperyd (SAC), SE0420304

Länsstyrelsen Skåne

Bilaga 2, Naturtypskoder för kartan

Natura 2000-naturtyper

9110 – Näringsfattig bokskog

Icke-naturtyper

910 – Hygge (avverkat för högst 10–15 år sedan, högs 3–5 m höga träd)

902 – Granskog (>70% gran)

907 – Ädellövsskog (>70% löv och >50% ädellöv)

Bilaga 3, Mått för ålder och grovlek per trädslag samt mängdbedömningar.

Diametergräns för grova träd per trädslag. Trädens diameter mäts vid brösthöjd.

Ek och bok	80 cm
Alm och ask	60 cm
Övriga ädellövträd	50 cm
Sälg	40 cm
Rönn	30 cm
Övriga triviala lövträd	50 cm
Tall och gran	70 cm

Ungefärlig nedre **åldersgräns för gamla träd per trädslag**. Med "gamla träd" avses biologiskt gamla träd med en annan epifytflora, insektsfauna, barkstruktur och/eller stamform som avviker från yngre vuxna träd. Trädens grovlek är inte alltid en säker indikator på ett trädets ålder, då träd i vissa miljöer kan vara senvuxna.

Triviallövträd	100 år
Gran	120 år
Tall	150 år
Ek	200 år
Bok	150 år
Övriga ädellövträd	150 år

Bedömning av den **totala mängden död ved** (stående + liggande).

Lite	< 5 m ³ /ha
Måttligt	5 - 15 m ³ /ha
Rikligt	15 - 40 m ³ /ha
Mycket rikligt	> 40 m ³ /ha

Bedömning av den totala mängden gamla träd och totala mängden grova träd.

Saknas	Inga grova/gamla träd upptäckta
Enstaka	< 2/ha
Tämligen allmän	2 - 10/ha
Allmänt - rikligt	> 10/ha

Bilaga 4, Rödlistade och hotade arter i Natura 2000-området

Rödlistade arter enligt artdatabankens rödlista 2020 placeras i olika hotkategorier beroende på risk för utdöende i vilt tillstånd inom olika tidsperspektiv. Arter med extremt/mycket stor risk att dö ut i vilt tillstånd inom en mycket nära/nära framtid placeras i kategorin CR (Critically endangered; akut hotad) resp. EN (Endangered; starkt hotad). Arter som löper stor risk för utdöende i ett medellångt tidsperspektiv placeras i kategorin VU (Vulnerable; sårbar). Arter som bedöms ligga nära kategorin VU men inte uppfyller alla kriterier placeras i kategorin NT (Near Threatened; missgynnad). Arter som anses livskraftiga placeras i LC (Least Concern; livskraftig). F= fridlyst art, ÅGP= art som har eller ska få ett nationellt åtgärdsprogram för hotade arter, B2, B4 & B5 hänvisar till resp. bilaga i art- och habitatdirektivet.

Organismgrupp	Artnamn	Vetenskapligt namn	Hotkategori/ Annan fakta
Lavar	Bokkantlav	<i>Lecanora glabrata</i>	NT
Lavar	Bokvårtlav	<i>Pyrenula nitida</i>	NT
Lavar	Savlundlav	<i>Bellicidia incompta</i>	EN

Bevarandeplan för Drögsperyd

Syftet med Natura 2000-området Drögsperyd i Bromölla kommun är att bevara den värdefulla näringsfattiga bokskogen med senvuxna träd och lång trädkontinuitet.

En del i länsstyrelsens verksamhet är att skydda värdefull natur genom att bilda Natura 2000-områden och upprätta bevarandeplaner. Syftet är att EU:s medlemsländer ska ta ett gemensamt ansvar för att bevara arter och naturtyper som förekommer i Europa och att upprätthålla Natura 2000-områdenas naturtyper och arter i gynnsam bevarandestatus inom den biogeografiska regionen.

Bevarandeplanen innehåller bevarandesyftena och bevarandemålen med Natura 2000-området via de fyra kriterierna areal, ekologiska strukturer & funktioner, typiska arter samt Natura 2000-arter (Arter i habitatdirektivets bilaga 2), beskrivning av området samt beskrivning av varje naturtyp och/eller art, förutsättningar för gynnsam bevarandestatus samt vad som kan påverka Natura 2000-området negativt. Den innehåller även information om vilka skötselåtgärder som behövs göras i Natura 2000-området.



Länsstyrelsen
Skåne

www.lansstyrelsen.se/skane