



Vargen *Canis lupus* i Västerbottens län



Länsstyrelsen
Västerbotten

Meddelande 9 • 2006

Vargen *Canis lupus* i Västerbottens län

Förvaltningsplan för åren 2006 - 2010



Foto på titelsidan: Varg i Lycksele djurpark. Fotograf: Michael Schneider.

Ansvarig funktion: Naturskydd

Text & grafik: Michael Schneider

Bakgrundskarta ur allmänt kartmaterial från Lantmäteriet. Medgivande 94.0410

Distribution/beställning: Länsstyrelsen Västerbottens län, 901 86 Umeå, www.ac.lst.se

Tryck: Länsstyrelsens tryckeri, Umeå, år 2006

Upplaga: 500 ex

ISSN: 0348-0291

Innehållsförteckning

REGIONAL FÖRVALTNINGSPLAN	5
ÖVERGRIPANDE MÅL	5
TIDPLAN	5
UTBREDNINGSMÅL	5
MÅL FÖR ANTAL	5
<i>Miniminivå</i>	5
<i>Maximinivå</i>	5
<i>Motivering</i>	5
ÅTGÄRDER FÖR ATT NÅ MÅLEN	6
<i>Allmänt</i>	6
<i>Förebyggande åtgärder</i>	6
<i>Förvaltningsmärkning</i>	7
<i>Ersättningar</i>	7
<i>Skyddsjakt</i>	7
<i>Utplantering och flyttning</i>	7
VARGARNAS EFFEKTER I VÄSTERBOTTEN	8
EFFEKTER PÅ RENSKÖTSELN	8
<i>Effekt mål</i>	8
<i>Åtgärder för att minimera problemen</i>	8
EFFEKTER PÅ JAKTEN	8
<i>Effekt mål</i>	8
<i>Åtgärder för att minimera problemen</i>	8
EFFEKTER PÅ TAMDJUR	9
<i>Effekt mål</i>	9
<i>Åtgärder</i>	9
EFFEKTER PÅ MÄNNISKAN	9
<i>Effekt mål</i>	9
<i>Åtgärder</i>	9
NATIONELLA MÅL	10
REGIONALA ROVDJURSRÅDETS REKOMMENDATIONER	10
FAKTAUNDERLAG	11
BIOLOGI OCH EKOLOGI	11
HISTORIK	12
NUVARANDE ANTAL OCH UTBREDNING	14
POTENTIELLA LIVSMILJÖER I LÄNET	15
HOTBILD	16
<i>Bevarandestatus</i>	16
<i>Illegal jakt</i>	16
<i>Liten stam</i>	17
RENNÄRING OCH VARGEN	17
VARGENS PÅVERKAN PÅ ÄLGSTAMMEN OCH PÅ JAKTEN	18
TAMDJUR OCH VARG	18
BEFOLKNINGENS ATTITYDER GENTEMOT VARG	19
FORSKNINGSBEHOV	20

LITTERATUR 20

ENGLISH SUMMARY 22



Varg i skogen
Nationalpark Bayerischer Wald
Fotograf: Michael Schneider

Regional förvaltningsplan

Övergripande mål

De övergripande målen för vargen i Västerbotten är följande:

- Vargar ska kunna röra sig fritt i och genom länet för att möjliggöra ett genflöde mellan den finsk-ryska och den skandinaviska stammen.
- En fast etablering av varg inom länet anses för närvarande ej vara möjlig.

Tidplan

Förvaltningsplanen ska revideras år 2010.

Vid revideringen ska hänsyn tas till vargstammens status och utveckling i Sverige som helhet samt till vilka resultat som har vunnits för att lösa de bestående problemen för renskötseln. Dessutom ska hänsyn tas till det reviderade nationella åtgärdsprogrammet för varg, Norrbottens fastställda förvaltningsplan för arten, resultaten från attitydundersökningarna 2004 och 2009 samt de slutsatser som dras i den nya rovdjursutredningens slutbetänkande, som aviserats för år 2007.

Utbredningsmål

Ensamma vandringsvargar kan dyka upp var som helst i länet och får röra sig hur de vill.

Mål för antal

Miniminivå

Enstaka vandrande individer.

Maximinivå

Länsstyrelsen gör bedömningen att en etablering av vargpar och uppkomsten av familjegrupper (vargflockar) för närvarande inte är möjliga i länet.

Motivering

En obehindrad rörelse av vargar genom länet är viktig för den skandinaviska vargstammen, eftersom detta underlättar ett genetiskt utbyte med den finsk-ryska populationen. Det skulle vara önskvärt om östliga invandrare genom parbildning och reviretablering skulle kunna fångas upp av ensamma skandinaviska vargar som för tillfället uppehåller sig i Västerbotten. Med hänsyn till renskötselns stora problem med vargen är ett sådant scenario i dagsläget dock inte möjligt.

Enligt Länsstyrelsens bedömning kan en fast etablering av varg bli aktuell i länet först när det finns

- fungerande förebyggande åtgärder mot vargskador på renar,
- en fullgod ersättning för skador och merkostnader inom renskötseln och
- förenklade rutiner för skydds jakt på varg.

Hittills har varken näringen, myndigheterna eller forskarna varit särskilt aktiva för att lösa renskötselns problem med vargen och man har inte utvecklat några fungerande förebyggande åtgärder. En större entusiasm för dessa frågor från alla sidor är nödvändig. För att få en fungerande vargförvaltning så krävs att de parter som berörs är aktiva i vargfrågan på ett konstruktivt och hållbart sätt. Nyligen har Viltskadecenter börjat bli aktiv inom renskötselområdet, vilket gör att Länsstyrelsen med tillförsikt ser fram emot ett fruktbart samarbete för att lösa de bestående problemen.

Åtgärder för att nå målen

Enstaka vandrande vargar uppehåller sig idag i Västerbottens län regelbundet under kortare eller längre perioder. Med ökande vargstam i mellersta Skandinavien och i Finland förväntas antalet vandrande vargar öka och en fast vargetablering i länet kan förväntas ske i en snar framtid.

Allmänt

Det görs inga aktiva insatser för att öka vargstammen i Västerbotten. Vandrande vargar tolereras i hela länet. I dagsläget är en fast etablering av stationära par och familjegrupper ej önskvärd i länet. Vargar med skandinaviskt ursprung och vargar österifrån kan behandlas på olika sätt i förvaltningssammanhang (Tabell 1).

Länsstyrelsen ansvarar för inventeringsverksamheten, för uppföljning och övervakning av vargindividerna i länet. Länsstyrelsen har ökade kostnader för dessa insatser med ett ökande antal vargar i länet. De senaste två åren har extrakostnaderna uppgått till ca 200 000 kronor per år.

Länsstyrelsen föreslår att vargforskningsprojektet ökar sin närvaro och sina aktiviteter i renskötselområdet och att samebyarna och Svenska Samernas Riksförbund samarbetar aktivt med forskare och myndigheter för att få till stånd en konstruktiv lösning av de bestående problemen.

Det är av största vikt att vargfrågorna inte bara diskuteras inom länet, utan också med grannlänerna och Nordland fylke.

Länsstyrelsen i Värmland har ett speciellt ansvar när det nationella åtgärdsprogrammet för varg revideras 2005/2006.

Tabell 1. Olika möjliga förvaltningsinsatser angående vargar av olika ursprung och olika status i Västerbottens län.

Status	Ursprung	Åtgärder
Ensamma vandrande individer	Skandinaviska vargar	Rapporter dokumenteras och kvalitetssäkras i fält
	Östliga vargar	Följs noga för att klarlägga vart vargen är på väg och för att förebygga illegal jakt; förvaltningsmärkning övervägs
Ensamma stationära individer	Skandinaviska vargar	Följs noga för att fastställa hemområdets storlek, läge och varaktighet; förebyggande åtgärder vidtas; skydds jakt kan övervägas vid stora skador
	Östliga vargar	Följs noga för att fastställa hemområdets storlek, läge och varaktighet; förebyggande åtgärder vidtas; förvaltningsmärkning övervägs

Förebyggande åtgärder

Viltskadecenter har påbörjat en kartläggning av metoder för att förebygga skador av varg på ren, vilket är mycket positivt. Länsstyrelsen anser att det även är angeläget att utveckla nya sådana metoder. Kostnaderna för detta utrednings- och utvecklingsarbete kring förebyggande arbete är oklara.

Förvaltningsmärkning

Förvaltningsmärkning av enstaka vargindivider kan bli nödvändig i länet. Endast märkning av vargar med östligt ursprung kan bli aktuell. Märkning genomförs i så fall för att

- kunna följa vargens vandringar och bättre förstå vargarnas rörelsemönster i länet;
- bättre kunna förebygga illegal jakt;
- öka säkerheten i förvaltningen, då risken för förväxling med skandinaviska vargar minimeras. Så förenklas omsättningen av skyddsjaksbeslut på skandinaviska vargar som uppehåller sig samtidigt i länet;
- göra vargarbetet enklare och billigare;
- underlätta renskötarnas vardag.

Märkning initieras av Länsstyrelsen i samråd med berörd sameby, genomförs av Viltskadecenter i samarbete med Skandinaviska vargforskningsprojektet och finansieras av Länsstyrelsen i samråd med Naturvårdsverket. Sändarna som används har GPS/GSM-funktion och halsbanden har i möjligaste mån dropp-off-funktion. Pejlpositionerna levereras direkt till såväl Länsstyrelsen som Viltskadecenter och vargforskningsprojektet. Berörda samebyar hålls uppdaterade över vargens rörelsemönster genom Länsstyrelsens försorg. Halsbandet avlägsnas av Vargforskningsprojektet när sändaren inte längre fungerar eller inte längre behövs. Förvaltningsmärkning av varg kostar ca 120 000 kronor per individ.

Ersättningar

Ersättningssystemet inom renskötelsen behöver ses över. Ersättningsnivåerna för tillfällig och regelbunden förekomst av varg upplevs som alltför låga av samebyarna. Regeln att ersättningen till samebyar för förebyggande arbete och ökade kostnader ska dras av från ersättningen för förekomst av varg är problematisk i en situation då vargarna rör sig över stora områden och de hittills använda förebyggande åtgärderna (ökad bevakning, flyttning av hjordar) därför inte alltid förhindrar skador.

Länsstyrelsen föreslår att Sametinget i samarbete med Naturvårdsverket ser över ersättningssystemet för vargförekomst och för extra kostnader i samband med förebyggande åtgärder. Kostnadsnivån för ett förbättrat ersättningssystem är oklar.

Skyddsjakt

Skyddsjakt på enstaka vargindivider kan bli nödvändig i länet. Skyddsjakt kan övervägas då

- en särskild individ
- av skandinaviskt ursprung
- med känd uppehållsort
- förorsakar stora skador och
- förebyggande åtgärder har vidtagits men utan framgång.

Skyddsjakt på östliga vargar som förvaltningsåtgärd hanteras mycket restriktivt. I definitionen för stora skador ingår inte enbart döda renar eller andra tamdjur, utan också ökade arbetskostnader och kostnader för transporter samt den psykiska arbetsmiljön för djurägarna.

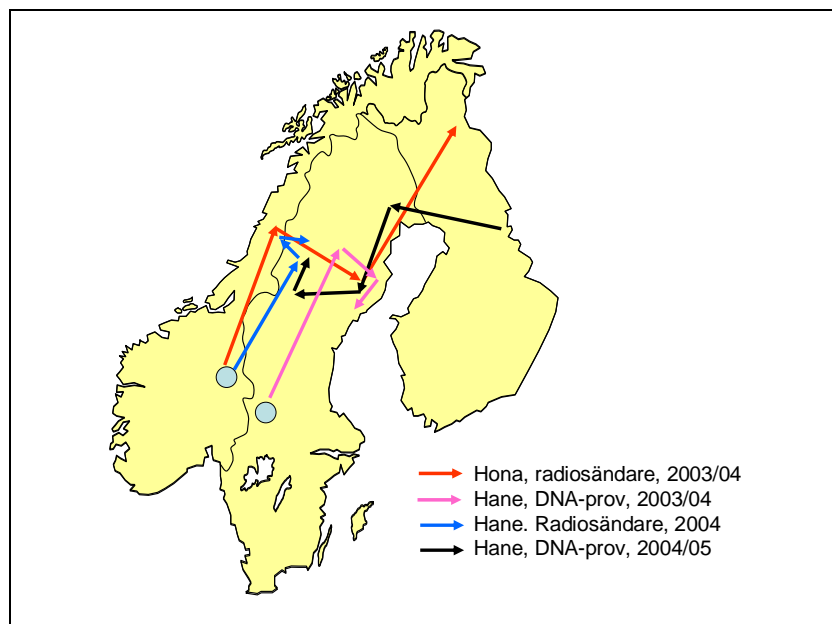
Länsstyrelsen föreslår att Naturvårdsverket ser över rutinerna för skyddsjaksbeslut och delegerar beslutsrätten i möjligaste mån till länsstyrelsenivå.

Nationella Rovdjursrådet borde i samarbete med Naturvårdsverket, Sametinget och Jordburksdepartementet ta fram bedömningsgrunder för *vad stora skador egentligen är och när renskötelsen omöjliggörs* av rovdjur.

Utplantering och flyttning

Länsstyrelsen anser att utplantering av varg även fortsättningsvis inte bör ske, varken i länet eller någon annanstans i Sverige. Flyttning av vargar betraktas idag som en mycket problematisk förvaltningsåtgärd som bör undvikas.

Vargar har en stor förmåga att förflytta sig och kan dyka upp var som helst i landet (se Figur 1). Vi har ganska bra information om vargarnas rörelsemönster eftersom en del vargar i Sverige och Norge är utrustade med radiosändare. Länsstyrelsernas fältpersonal tar också rutinmässigt prover (spilling, blod, hår som hittas längs spåren) för DNA-analys. En av vargarna som besökte Västerbotten, en hona från Gråfjellsreviret i Norge (röda pilar i Figur 1), hade radiosändare på sig vilket möjliggjorde att följa hennes vandringar i detalj. Hon sköts i norra Finland, fågelvägen 1100 km från födelseplatsen.



Figur 1. Ungefärliga rörelsemönster hos fyra av de vargarna som besökte Västerbottens län under de senaste åren. Två av vargarna kom från Gråfjellsreviret i Norge, en kom från Värmland, och en var österifrån, från Finland eller Ryssland. Enligt information från Vargforskningsprojektet, Uppsala universitet, Länsstyrelsen i Jämtland och Länsstyrelsens egen statistik.

Vargarnas effekter i Västerbotten

Effekter på renskötseln

Effektmål

- En ordnad renskötsel ska inte omöjliggöras av vargförekomst i länet.
- Ersättningarna för skador och merkostnader ska vara skäliga.
- Förebyggande åtgärder ska kartläggas, utvecklas och användas.
- Också näringen själv måste aktivt verka för en förbättring av situationen.
- Skydds jakt på problemvargar måste kunna beviljas och genomföras med kort varsel.

Åtgärder för att minimera problemen

Se föregående avsnitt om Åtgärder för att nå målen (s. 6-8).

Effekter på jakten

Effektmål

- Vargen påverkar inte älgstammen i länet.
- Inga jakthundar dödas av varg i Västerbottens län.

Åtgärder för att minimera problemen

Inga åtgärder behövs så länge vargstammen i länet utgörs av enstaka ensamma vargar.

Skogsägarna, Skogsstyrelsen, Jägareförbundet och Länsstyrelsen skulle ha ansvaret i samverkan om det fanns en tät vargstam i länet. Nationellt behandlas problematiken kring angripna jakthundar av Viltskadecenter.

Inga extra resurser behövs.

Effekter på tamdjur

Effektmål

- Antalet av varg angripna tamdjur ökar inte jämfört med 2003-års nivå.
- Problemvargar avlägsnas snabbt och effektivt.

Åtgärder

Stängsling: Stängsling som övervägs som åtgärd mot de mycket mer vanliga rovdjuren björn och lo är effektiv även mot varg. Tamdjursägaren själv är ansvarig för stängsling. Länsstyrelsen kan bidra ekonomiskt, Rovdjursföreningen och Naturskyddsföreningen skulle kunna hjälpa till att sätta upp stängsel.

Skrämsel: Det måste utredas vilka metoder som fungerar som skrämselåtgärder. Viltskadecenter utbildar rovdjurspatruller som ansvarar för skrämselinsatserna i samarbete med Länsstyrelsens problemdjurshanterare och tjänstemän.

Skydds jakt: Rutinerna kring beslut om skydds jakt på varg är idag inte tillfredställande. Därför föreslår Länsstyrelsen att Naturvårdsverket utreder hur skydds jaktbeslut kan tas snabbare och huruvida skydds jaktbeslut på varg kan delegeras till Länsstyrelsen. 28 § Jaktförordningen i dess nuvarande lydelse underlättar för djurägare att freda sina djur i hägn.

Definition: Det måste definieras vad en problemvarg är. Regionala Rovdjursrådet borde ta fram en definition för problemvarg under år 2006, om inte en sådan definition produceras nationellt.

Inga extra resurser bedöms nödvändiga för vargen, eftersom samma arbete också görs för de andra arterna (stängsling, rovdjurspatruller).

Effekter på människan

Effektmål

Attityderna gentemot varg är lika positiva som, eller mer positiva än, år 2004.

Åtgärder

Information: Informationsinsatser verkar nödvändiga i länet för att försakliga diskussionerna och för att avdramatisera vargen. Dessa informationsinsatser genomförs lämpligen av Regionala Rovdjursrådet, Jägareförbundet och Länsstyrelsen tillsammans, via tryckt material, möten och hemsidor. Kostnaderna uppskattas till ca 50 000 kr per år under förvaltningsplanens giltighetstid.

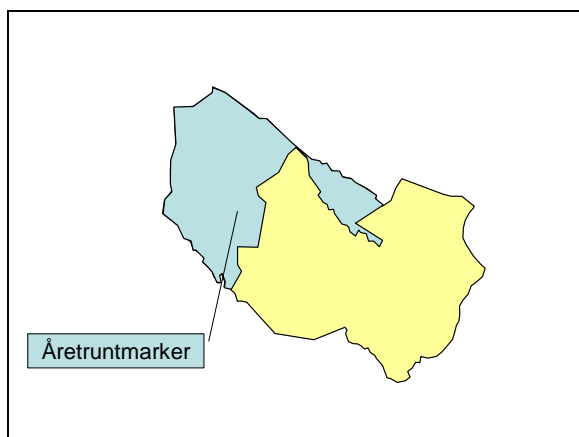
Undersökning: Med en attitydundersökning vart femte år är det möjligt att mäta förändringar i människors inställning gentemot vargen. Attityderna återspeglar hur väl förvaltningen av varg lyckas i länet. Det är Länsstyrelsens uppgift att initiera undersökningen, men den bör genomföras och utvärderas av oberoende forskare vid SLU och/eller Umeå universitet.

Kostnaden för attitydundersökningen beräknas uppgå till ca 500 000 kronor vart femte år, alltså ca 100 000 kr per år. Undersökningen kombineras för alla rovdjursarterna. Jämför diskussionen i förvaltningsplanen för björn.

Nationella mål

Riksdagen har satt etappmålet för vargstammen till 20 föryngringar/år motsvarande ca 200 individer i landet (Prop. 2000/01:57). När etappmålet är nått ska en grundlig utvärdering av vargförekomstens effekter göras. Därefter beslutas om ett eventuellt nytt etappmål eller om en miniminivå. 500 individer bedöms vara nödvändiga för en kortsiktigt livskraftig vargstam. Det slutliga målet är en stam som säkerställer att vargen långsiktigt finns kvar i den svenska faunan.

Vargstammen ska sprida sig på naturlig väg över landet. Enstaka föryngringar kan förekomma inom renskötselområdet, men huvuddelen av vargstammen ska finnas utanför. I renskötselområdet begränsas förekomsten av föryngringar till områden utanför åretruntmarkerna (Figur 2) och till de ställen där vargen gör minst skada. Sådana ställen är områden där det sällan finns renar eller områden där förutsättningarna för att vidta förebyggande åtgärder är gynnsamma.



Figur 2. Samebyarnas åretruntmarker ligger väster om odlingsgränsen eller, när det gäller Malå sameby, väster om Lappmarksgränsen. Norrbottensbyarna i länets nordöstra hörn har endast vinterbetesland i Västerbotten.

Regionala Rovdjursrådets rekommendationer

Vargen behandlades på Rovdjursrådets femte sammanträde, den 8 oktober 2003, tionde sammanträde, den 21 oktober 2004 och fjortonde sammanträde, den 23 februari 2006. Rovdjursrådet var oenigt i fråga om målen för vargen. Man var dock överens om att det med hänsyn till rennäringen aldrig kan finnas en tät vargstam i länet. Det diskuterades huruvida en vargflock skulle kunna finnas i länet, eller om det endast skulle få förekomma ensamma vandrande individer. Medan Rådet på femte sammanträdet menade att en fast vargförekomst var omöjlig, ändrades denna åsikt något på tionde sammanträdet då det utkristalliserades under diskussionerna att det eventuellt skulle kunna bli nödvändigt att härbärgera en vargflock under en viss tid, om en östlig varg träffar på en sydlig varg i Västerbotten och paret bestämmer sig för att stanna.

Rådet lämnade därför ingen klar och enhetlig rekommendation, men diskussionerna kan sammanfattas på följande sätt:

- På grund av renskötselns problem med vargen är förutsättningarna för varg i Västerbotten för närvarande mycket dåliga.
- För att östliga vargar ska kunna få kontakt med den skandinaviska populationen måste ensamma vargar kunna röra sig fritt genom länet.
- Det kan bli nödvändigt för Västerbotten att acceptera en föryngring av varg.
- En sådan accepteras dock enbart
 - om en östlig varg finns med i föräldraparet och
 - om etableringen sker utanför renskötselns åretruntmarker och
 - under högst tre år inom samma sameby.

- Vargar österifrån och skandinaviska vargar kan behandlas på olika sätt i förvaltningssammanhang (märkning, skydds jakt etc.).

En samebyrepresentant och representanten från Jägarnas Riksförbund reserverade sig mot uttalandet att en vargflock ska få förekomma i länet.

Faktaunderlag

Biologi och ekologi

Vargen har ansetts vara den mest välundersökta arten bland vilda däggdjur. Sammanställningar av den befintliga kunskapen kring vargens biologi och ekologi finns bland annat i Jansson *m.fl.* (2004), Mech & Boitani (2003) och Persson & Sand (1998).

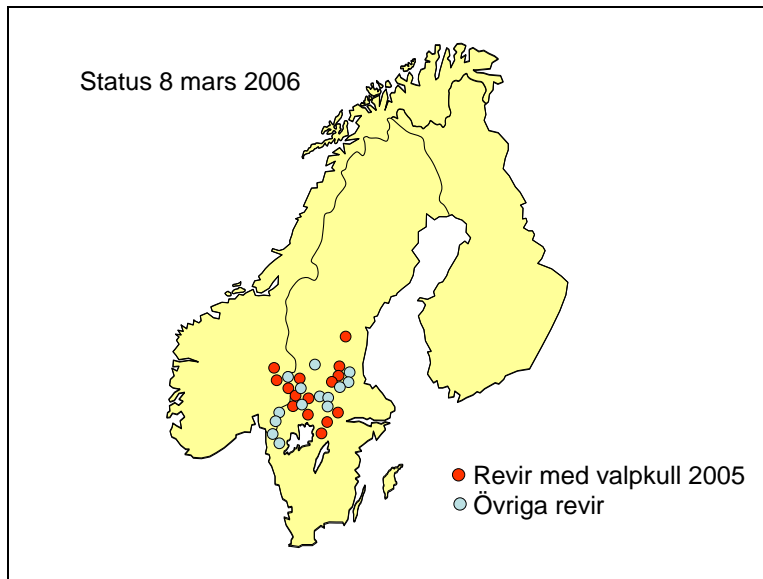
Vargen lever i flockar som vanligtvis består av ett föräldrapar och deras ungar. Både årsungar och äldre ungar kan ingå i en flock. Kullstorleken är i genomsnitt 6 valpar, vilka blir köns mogna vid 22 månaders ålder. Ungvargar utvandrar från hemmaflocken, inte på grund av födobrist utan för att hitta en partner och etablera ett eget revir. Sådana vandrande vargar har en enorm potential att förflytta sig (se Figur 1). Rekordet ligger vid 1100 km fågelvägen för en varghona som vandrade från södra Norge till den finsk-ryska gränsen vid Enare-sjön. Sådana vargar kan alltså dyka upp var som helst.

Flockarna är revirhävdande, vilket leder till en strukturerad population, där revirstorleken minskar när födotillgången ökar. Genomsnittstorleken för skandinaviska revir ligger vid 1000 km² (100 000 ha). Revir etableras normalt i områden där födotillgången är bra och där tätorter och vägar är få. Vägtätheten påverkar dödligheten. Detta beror inte i första hand på att vargar blir överkörda, utan att vargarna exponeras för annan människorelaterad dödlighet såsom jakt och viltsjukdomar som skabb (på grund av en högre rävtäthet nära människan). Detta resonemang gäller dock bara till viss del inom renskötselområdet, eftersom ett relativt varaktigt snötäcke och snöskoteranvändningen gör i princip hela landskapet tillgängligt för människan. Vargar undviker aktivt tätorter och har i försök visat sig skygga för människor på i genomsnitt 85 m håll. De individuella skillnaderna är dock mycket stora, och enstaka vargar kan komma väldigt nära båda bebyggelse och människor utan att detta kan betraktas som onormalt (Karlsson *m.fl.* 2004a, Karlsson *m.fl.* 2004b).

Dagens vargstam i Skandinavien härstammar från två individer som vandrade in från Finland i mitten på 1980-talet. Mellan 1983 och 1991 var tillväxten i den skandinaviska vargpopulationen obefintlig, med högst en kull per år. År 1991 anlände emellertid en till invandrare, vilket gjorde att utvecklingen av stammen tog fart. Fram till säsongen 2001/02 låg den årliga tillväxten på ca 25 %, för att minska efteråt och till och med bli negativ (-16 %) säsongen 2002/03 (Aronsson & Sand 2004). Våren 2006 är vargstammen fortfarande koncentrerad till de södra delarna av centrala Sverige och Norge (Figur 3, jfr. Wabakken & Aronsson 2005). Man har kunskap om 29 vargrevir och vet att minst 15 valpkullar föddes år 2005, vilket är nytt rekord. Totalt utgörs stammen troligtvis av fler än 130 individer.

Stammen är fortfarande liten och har börjat visa tecken på inavel. Ett långsiktigt bevarande av den skandinaviska vargstammen förutsätter regelbunden invandring från den finsk-ryska populationen med minst en individ vart femte år (Pedersen *m.fl.* 2003, Sand *m.fl.* 2004a). Sådana invandrare måste passera renskötselområdet, så vitt inte Kvarken mellan Vasa och Umeå korsas, vilket med hänsyn till senare års milda vintrar och farlederna som hålls öppna inte förefaller troligt.

Vargens föda består till stor del av klövdjur, i Sverige av älg, rådjur och ren. Vargens relation till andra rovdjur i Sverige är oklar. Predation på lodjur kan nog betraktas som en slumpartad händelse. Kungsörnen gynnas av vargen i och med att örnen utnyttjar resterna efter vargbyten. Det diskuteras även att järven kan gynnas av vargförekomst, främst i skogslandet.

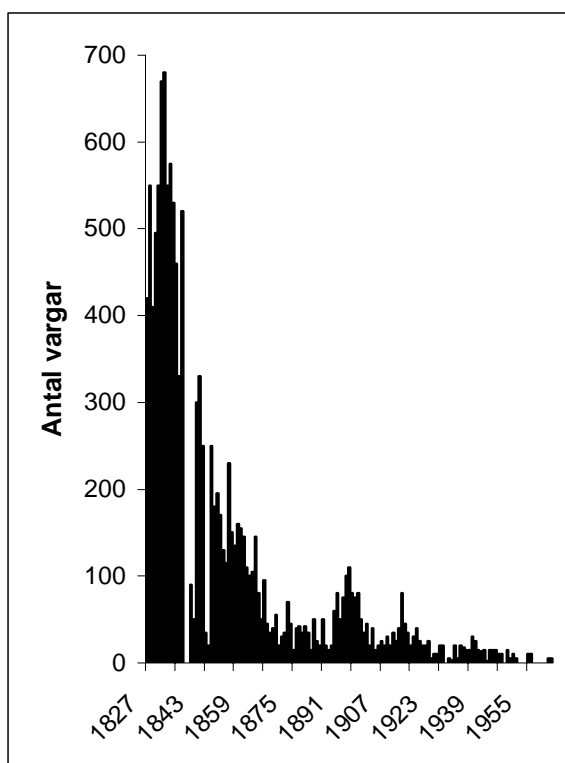


Figur 3. Vargstammens utbredning i Skandinavien per 8 mars 2006 (information från Vargforskningsprojektet). Familjegrupper är koncentrerade till de södra delarna av centrala Norge och Sverige. Ensamma vargar däremot kan dyka upp var som helst. Den relativt stora finska vargstammen finns inte med på denna karta.

Historik

Vargstammens storlek och utbredning har varierat kraftigt genom tiderna, främst beroende på variationer i bytestillgång, olika grad av invandring österifrån och intensiteten med vilken jakt på varg bedrevs (Figur 4) (Larsson 1988). Den tillgängliga informationen angående vargens historik i Västerbottens län är bristfällig, speciellt med avseende på kvantitativa data (antalet vargar i länet). Inte förrän 1996 började man med ett någorlunda strukturerad insamlande av data om vargförekomst i länet.

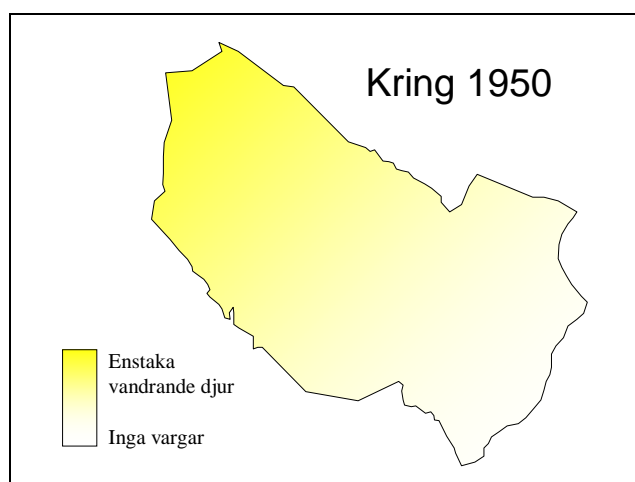
Varg har funnits i det landområde som idag är Västerbottens län sedan inlandsisen försvann och vildrenen, vargens huvudbyte, vandrade in. Således hade Västerbotten en fast vargstam under flera tusen år. Västerbottens vargar har alltid varit del av en gemensam stam på skandinaviska halvön, som också står i kontakt med finska och ryska vargar.



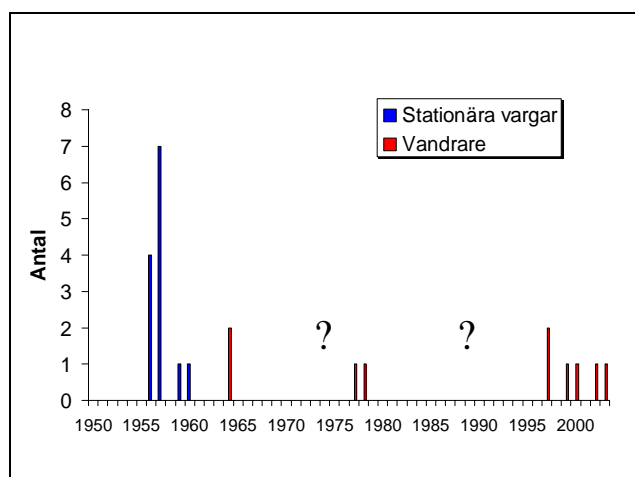
Figur 4. Antalet dödade och rapporterade vargar per år i Sverige enligt Domänverkets avskjutningsstatistik, från år 1827 fram till vargens fridlysning 1965. Det allt lägre antalet speglar vargstammens nedgång i landet. Ungefärliga värden, enligt uppgifter från Göran Ericsson.

Ekman (1910) refererar till äldre källor som säger att vargarna om somrarna sällan påträffades nedom fjälltrakterna under 1700-talet. Enligt honom var vargen dock allmän i hela Norrland under 1800-talets första årtionden. I mitten av 1800-talet började vargstammen emellertid minska i kusttrakterna för att helt försvinna som reproducerande stam från Norrlands östra, kustnära hälft under 1860 och 1870-talen. Kringströvande individer förekom dock, främst under vintrarna. Som möjliga orsaker till denna hastiga kontraktion av fortplantningsområdet diskuterar Ekman (1910) en mera vidsträckt användning av stryknin och skogarnas mera ivriga genomletande i avverkningsändamål vid denna tid. Han ansåg vidare att vargen var försvunnen från Lycksele lappmark i början av 1900-talet, beroende på utrotning under skidjakt. Annars ansågs vargföryngring då ske huvudsakligen i fjällen och de allra översta barrskogstrakterna. Renarnas uppehållsorter ansågs bestämma vargarnas strövtåg på vintern, som normalt sträckte sig högst halvvägs från fjällen ner till kusten. Enligt Domänstyrelsens ämbetsberättelse 1919 (citerad efter Larsson 1988) var vargen talrik eller till och med ökande i Västerbottens inland och i fjällen, medan den bara visade sig tillfälligt i kustlandet.

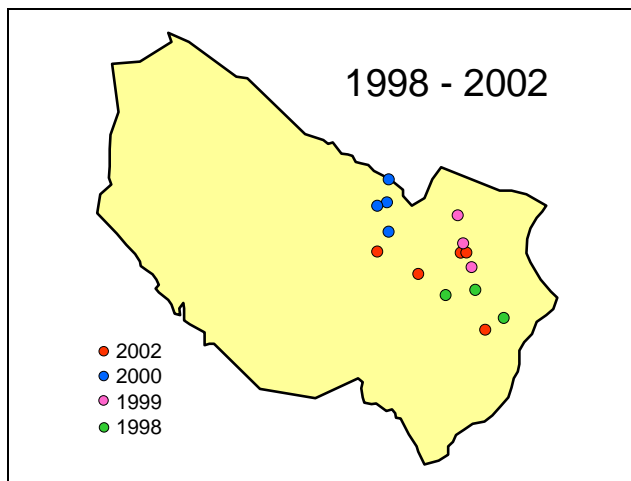
Varg förekom alltså i Västerbottens län regelbundet och uppenbarligen också ynglande långt in på 1900-talet, trots en mycket kraftig tillbakagång i Sverige som helhet sedan mitten av 1800-talet. Denna tillbakagång skedde på grund av en intensiv jakt (utbetalning av skottpengar) och brist på bytesdjur för vargen. Tillgänglig avskjutningsstatistik visar att samtliga vargar som dödades i Sverige under första halvan av 1900-talet kom från de nordligaste länen, vilket indikerar att det fanns varg i Västerbotten under denna period. Det är dock oklart hur mycket föryngring som skedde i länet under denna tid. Sannolikt var många av vargarna som sköts invandrare från Norrbotten eller Finland.



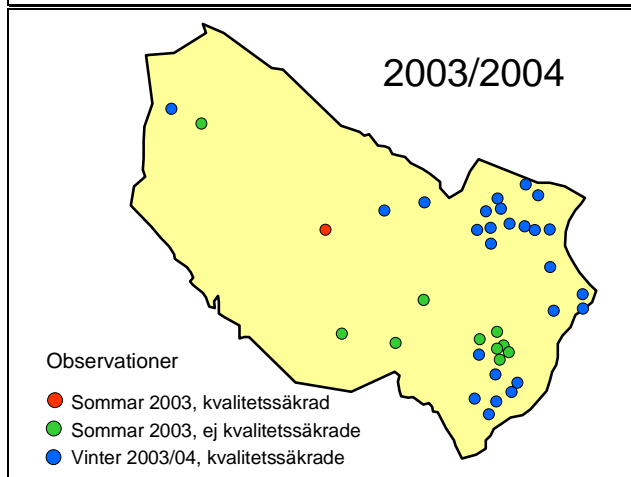
Figur 5. Kring 1950 var vargen mycket sällsynt i Västerbottens kustland, medan enstaka vandrande individer förekom i fjälltrakterna. Den svenska stammen beräknas ha uppgått till ca 20 individer vid denna tidpunkt, undanträngda till fjälltrakterna i Norrland (Larsson 1988).



Figur 6. Antalet vargar som rörde sig i länet är osäkert men lågt under andra halvan av 1900-talet. Det är också oklart huruvida det förekom stationära vargar, men eventuellt kan så ha varit fallet i mitten på 1950-talet. Därefter dök enstaka vandrande djur upp då och då, men uppenbarligen inte årligen. Enligt Ekman (1910), Larsson (1988) och Länsstyrelsens statistik.



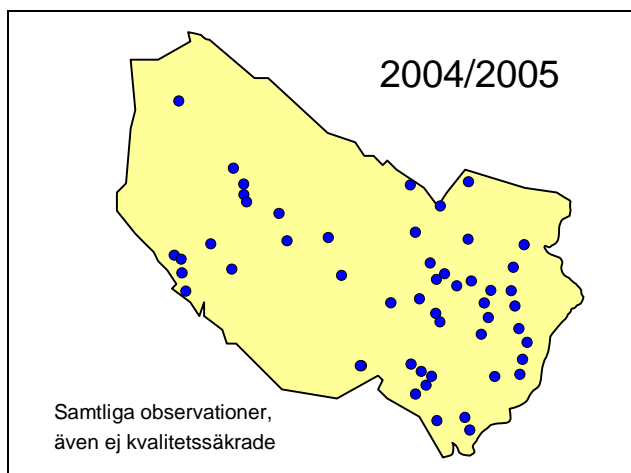
Figur 7. Under åren kring sekelskiftet spårades ensamma vargar i princip årligen av Länsstyrelsen naturbevakare. Intressant är att vargarna rörde sig i ungefär samma område varje vinter. Källa: Länsstyrelsens statistik.



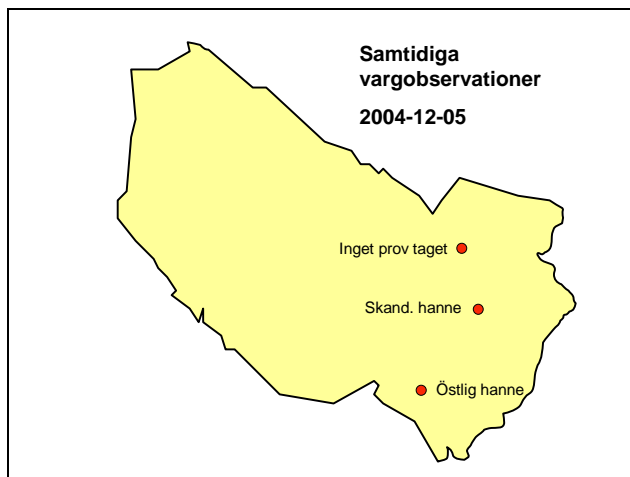
Figur 8. Under sommaren 2003 och vintern 2003/04 ökade rapporterna om varg markant i länet. Enligt resultaten från DNA-analysen av insamlade prover rörde det sig om minst tre olika individer. Ingen var dock stationär. En av vargarna, en tik från Gråfjellsreviret i Norge med radiohalsband, uppehöll sig i länet under denna period. Hon sköts vintern 2004/05 vid finsk-ryska gränsen, 1100 km från födelseplatsen. Källa: Länsstyrelsens statistik.

Nuvarande antal och utbredning

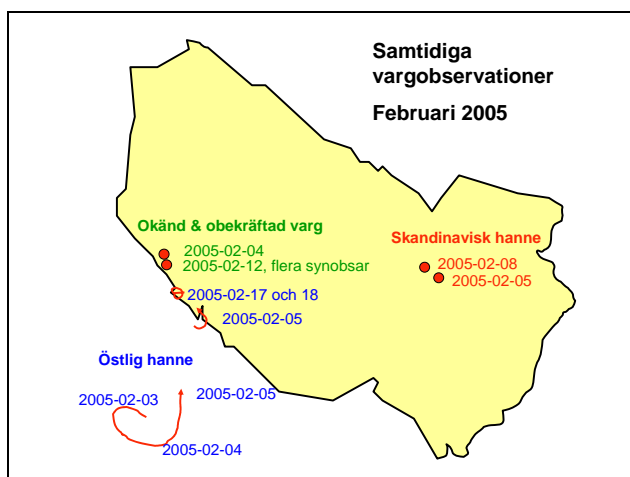
Under sommaren 2004 och vintern 2004/2005 kom många vargrapporter in till Länsstyrelsen, däribland foton på en varg i trakterna av Norsjö. Malå sameby anmälde att man har stora problem att hålla ihop renarna, vilket man kopplade ihop med vargförekomsten inom samebyn. Spårobservationerna och DNA-analyserna indikerade att det finns tre olika individer i länet samtidigt. En av dessa var en hanvarg som invandrat från Finland. En annan invandrare hade tidigare legalt skjutits i byn Ringvattnet i Jämtland och en tredje hade illegalt avlivats i norra Norrbotten. Samebyarna var oroliga och två ansökningar om skydds jakt kom in till Naturvårdsverket. Båda avslogs. Skadorna var dock förhållandevis små, utom i Malå sameby.



Figur 9. De inkomna vargrapporterna i länet under perioden 1 maj 2004 t o m 25 februari 2005, som de registrerats i den nationella databasen Rovdjursforum. Samtliga vargrapporter visas här, även sådana som ej gick att kvalitetssäkra, och ett litet antal felrapporter.



Figur 10. Den 5 december 2004 spårades varg samtidigt på tre ställen i länet. Prover togs av två av dessa. En visade sig vara en hane söderifrån, och en var en hane österifrån.



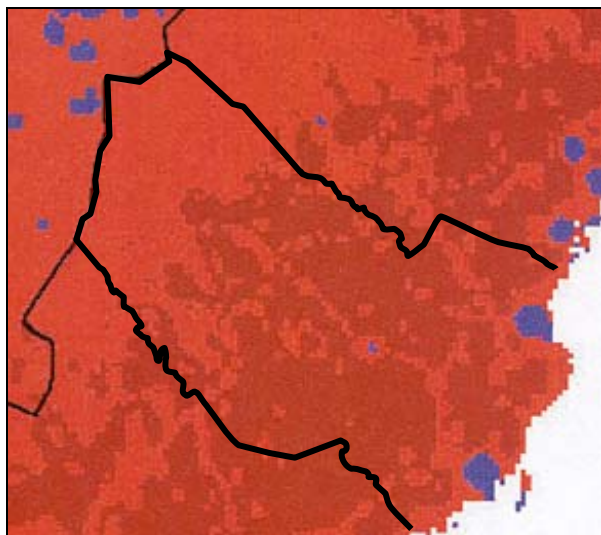
Figur 11. I februari 2005 rörde sig en skandinavisk hane i trakterna kring Malå, medan den östliga hanen samtidigt återvände från Jämtland. Det kom också rapporter om varg från Dorotea kommun, vilka dock inte gick att kvalitetssäkra.

Under vintern 2005/2006 kom endast några enstaka vargrapporter in till Länsstyrelsen, och några av dessa visade sig dessutom vara felaktiga.

Ensamma vandringsvargar som rör sig i länet är svåra att följa eftersom de rör sig över stora områden. Ingen är stationär, och ofta är det trakterna kring Norsjö som besöks. Antalet är varierande, från ingen alls till några få samtidigt.

Potentiella livsmiljöer i länet

Støbet Lande *m.fl.* (2003) publicerade en GIS-analys rörande vargens livsmiljöer på den skandinaviska halvön (Figur 12).



Figur 12. Livsmiljöer för vargen i mellersta Skandinavien (Västerbottens län och angränsande områden). Ju mörkare röd färg, desto bättre livsmiljö. Lila områden anses ej vara lämpade för vargen. Anpassat efter vargkartan i Støbet Lande *m.fl.* (2003), publicerat med tillstånd av NINA Norsk Institutt for Naturforskning.

Variablerna som användes för att beskriva livsmiljöernas kvalitet var bytestillgång, befolkningstäthet, infrastruktur, naturtyp och höjd över havet. Resultaten presenterades i form av kartan ovan som visar att största delen av Västerbotten är lämplig som livsmiljö för vargen. Endast områdena kring de största städerna Umeå, Skellefteå och Lycksele, och några öar, anses inte vara lämpliga för vargen i denna analys. Fjälltrakterna har en lägre kvalitet än skogslandet och kustområdet.

På ett sätt som är mera utpräglat än hos de andra rovdjuren, så bestäms vargens utbredning av attityderna hos den mänskliga befolkningen och inte av naturliga faktorer.

Hotbild

Bevarandestatus

Vargens historiska utbredning omfattade så gott som hela norra halvklotet norr om 20:e breddgraden. Artens mer begränsande utbredning idag är främst en följd av omfattande mänsklig förföljelse. Vargen har fortfarande mycket stora stammar i t ex Kanada, Alaska och Ryssland. I Europa förekommer vargen i en lång rad länder, delvis i stora populationer (t ex Polen, Spanien) eller med några få individer (t ex Tyskland, Frankrike), och ofta med en viss ökande tendens.

I Norden är det Finland som har den starkaste stammen (2002: ca 135, Naturvårdsverket 2003), bland annat beroende på en pågående invandring av varg österifrån. Norges och Sveriges gemensamma skandinaviska stam är liten och delvis isolerad ifrån den stora östliga populationen. Norge har sagt sig kunna ha inte fler än tre helnorska vargföringringar per år, med hänsyn till rennäringen i norr och fårskötseln i hela landet (jfr Miljøverndepartementet 2003).

Vargen är fredad i Sverige och skyddad enligt CITES (Konventionen om handel med utrotningshotade djur och växter). Den är listad i Bernkonventionens bilaga 1 (djurarter som är strängt skyddade) och i EU:s Art- och Habitatdirektiv i bilaga 4 (arter som kräver starkt skydd). I Sveriges nationella rödlista (Gärdenfors 2005) listas vargen som akut hotad (CR).

Illegal jakt

Vargstammen i Sverige har på senare år visat en minskad tillväxttakt. Detta har ansetts kunna bero på ett försämrat opinionsläge i vargområden, med en ökad illegal jakt som följd. Illegal jakt är ofta den viktigaste begränsande faktorn i fredade vargpopulationer (Sand *m.fl.* 2004a). Vargforskningen har beräknat att ca 50 vargar har dödat illegalt mellan 1998 och 2003 i Sverige (Naturvårdsverket 2003).

Olaglig jakt på varg rubriceras som ett grovt brott och häleri med varg som grovt jakthäleri. Miljöåklagaren med ansvar för Västerbotten har behandlat ett antal anmälda brott angående varg. Dessa gällde fall där antingen olaglig jakt efter varg eller olaglig utplantering av varg anmäldes. Fallen hittills har lagts ner i brist på bevis. Uppenbarligen säkras bevis inte i tillräcklig omfattning och inte tillräckligt snabbt.

En i sammanhanget ständigt pågående diskussion är 'nödvärnsparagrafen' (28 § Jaktförordningen), eftersom många tycker att denna paragraf är krånglig och svår att förstå. Enligt miljöåklagaren är paragrafen inte svårtolkad, men svårtillämpad i praktiken. 28 § gäller varg, björn, lo och järv, men inte kungsörn. En individ av dessa fyra arter får avlivas om

- djuret har angripit och skadat egendom (tamdjur) och om
- ett nytt angrepp kan befaras och om
- avlivning sker i direkt anslutning till angreppet och om
- det inte går att skrämja bort rovdjuret..

Från och med den 1 mars 2006 får en individ av dessa fyra arter även avlivas om

- avlivningen sker inom inhägnat område avsett för skötseln av tamdjuret och om

- ett angrepp på tamdjuret kan befaras och om
- det inte går att skrämja bort rovdjuret.

Grundinställningen i författningarna är att man inte ska ta till med mer än vad som krävs för att freda egendomen.

Liten stam

Den skandinaviska vargstammen är liten och relativt isolerad. Det är viktigt för små populationer att genom in- och utvandring ha genetiskt utbyte med andra populationer av samma art. Annars är det risk för inavel, som på kort sikt kan leda till t ex minskad kullstorlek, och på längre sikt till en minskad genetisk variation i vargstammen, vilket försämrar artens möjlighet att klara förändringar i miljön (Liberg *m.fl.* 2004). När antalet djur i en population är litet får också slumpens inverkan stor betydelse för reproduktion och dödlighet. Dessutom har köns mogna djur svårt att hitta en partner när det är dags för fortplantning (Sand *m.fl.* 2004a).

Vargforskningsprojektet har konstaterat en minskad kullstorlek i den skandinaviska vargpopulationen på senare år (Liberg muntligen). Vandringsvargarna i Västerbotten och på andra ställen verkar ha problem att hitta varandra. Detta indikerar att den skandinaviska vargstammen faktiskt har problem just för att den är liten.

Rennäring och vargen

Under arbetet i Regionala Rovdjursrådet fick företrädarna för rennäringsfrågan var man skulle kunna hitta sådana där områden utanför åretruntmarkerna där vargen gör minst skada, som omnämns i Rovdjurspropositionen. Ledamöterna kunde dock inte presentera något konkret förslag angående sådana områden i länet, utan grundinställningen var att det inte var möjligt att ha varg i länet över huvud taget.

Denna inställning motiverades med att vargen gör störst skada av alla rovdjuren, eftersom den inte bara har potential att döda många renar samtidigt, utan också skingrar de överlevande renarna i hjorden så att de sprids över stora områden. Det blir alltså inte bara en direkt förlust för renägaren, utan också mycket merarbete.

Sedan sommaren 2003 har det noterats ett ökande antal vargobservationer i länet. Samebyarna är mycket oroliga inför denna utveckling. Även om det i de flesta byarna inte har blivit stora skador av varg upplevs situationen som obehaglig av många renskötare. Lokalt har man dock haft besvär med vargar. Speciellt Malå sameby har haft besök av varg ganska regelbundet. Man har inte hittat särskilt många döda renar, men man har upplevt att renarna har spridit sig över stora områden och även in i angränsande samebyar, att renar inte gick att flytta ovanför lappmarksgränsen på våren och att renskötseln allmänt har blivit besvärligt, både arbetsmässigt och psykiskt. Malå sameby har försökt flytta sina renar med lastbil ifrån vargen. Men med ganska lite framgång, eftersom Västerbottens vandringsvargar rör sig över mycket stora områden. Man har också haft ökade bevakningsinsatser och använt helikopter för att samla renhjordarna, med ökade kostnader som följd.

Samebyarna i länet har hittills kommit in med en ansökan till Länsstyrelsen om att avlägsna en varg och med två ansökningar om skydds jakt på varg till Naturvårdsverket. Hittills har samtliga ansökningar avslagits.

Renskötseln vill alltså inte att det finns någon fast vargstam med föryngring i länet, eftersom redan de ensamma vandringsvargarna som uppträder då och då är tillräckligt besvärliga.

Vargens påverkan på älgstammen och på jakten

Ju fler älgar det finns i ett område med etablerade vargflockar, desto fler dödas per varg och år. Dock minskar ökningen av predationstakten allteftersom älgtätheten ökar. Under genomsnittliga svenska förhållanden går mellan 10 och 14 älgar åt per varg och år. Ju mera byte det finns i ett område, desto fler vargar rymmer. I Sverige tar vargarna mest älgkalvar, eftersom vuxna älgar är bra på att försvara sig.

Förekomst av varg kan under vissa förutsättningar ha en stor inverkan på människans möjlighet till jakt på den lokala älgstammen (Figur 13). Älgstammens täthet är den viktigaste faktorn i sammanhanget. Vid en älgtäthet av 10 älgar per 1000 ha eller högre är jaktuttaget i det närmaste oförändrat när vargar etablerar sig i området. Vargarnas effekt blir större när älgtätheten ligger under 10/1000 ha. Vid en älgtäthet av 4 – 5/1000 ha, som diskuteras för att motverka skogsskador, tar vargen det mesta av produktionen i älgstammen (Sand *m.fl.* 2004b).

Detta gäller i områden med en fast etablering av varg, dvs. i jaktområden som ligger inom vargflockars revir. De få vargarna som rör sig i Västerbottens län påverkar älgstammen inte märkbart.

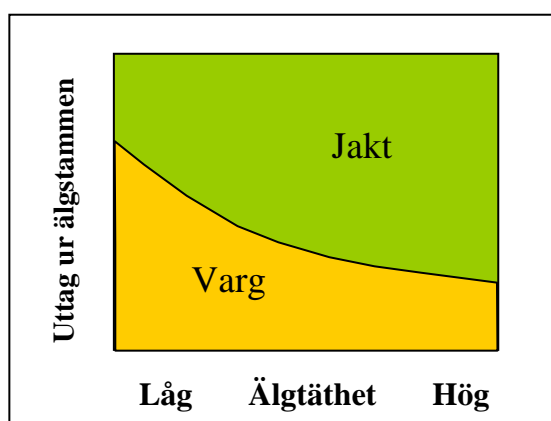


Fig. 13. Schematisk presentation av förhållandet mellan vargens uttag och det möjliga årliga uttaget i form av jakt ur en älgstam vid olika älgtätheter. Vid högre älgtätheter kommer vargens uttag att vara lågt jämfört med det jaktliga, medan det vid låga älgtätheter kan utgöra den dominerande delen. Efter Persson & Sand (1998).

De jaktrelaterade problemen som diskuterades mest under Regionala Rovdjursrådets möten var vargangrepp på jakthundar, den bristfälliga möjligheten att försvara sina hundar mot vargarna, och den bristfälliga finansiella ersättningen för vargrivna hundar. Ungvargarna som finns i länet borde emellertid inte vara särskilt benägna att angripa hundar, utan snarare verkar söka kontakt i fall de närmar sig hundarna.

Årligen dödas 5 – 10 hundar av vargar i Sverige. Känsliga jaktformer är sådana där lösa hundar används. I vargområden slutar många jägare att släppa sina hundar och vissa jaktformer bedrivs inte längre. Vargtelefoner är en fördel, men fungerar olika bra beroende på vargarnas revirstorlek. Viltskadecenter gör försök för att skydda hundar mot vargangrepp.

Jakt på varg som lockande framtidsutsikt togs inte upp av jägarna i Rovdjursrådet, inte heller problem med varg som konkurrent om älg och rådjur. Man diskuterade inte heller lämpligheten av olika delar av länet för vargen, utan uttalade sig mot en fast vargstam i länet med motiveringen att en sådan inte skulle gå ihop med dagens renskötsel.

Tamdjur och varg

Att varg angriper tamdjur hör till ovanligheterna i länet (se Tabell 2). Men med ett ökande antal vandringsvargar i länet ökar också sannolikheten för angrepp. Kustområdet i Västerbotten hör till de tamdjurstätaste områdena i landet, vilket skulle kunna leda till många konflikter mellan lantbrukare och vargen.

Under Rovdjursrådets möten påpekades att landsbygdsbefolkningens sociala, kulturella och ekonomiska intressen måste tillgodoses. Det krävs en vargförvaltning som minimerar konflikter. Snabba beslutsvägar ansågs nödvändiga och beslut om skyddsjakt på varg borde ligga på länsstyrelsenivå. Delaktighet och inflytande av intressegrupper och ett ersättningsystem som fungerar och är rättvist nämndes som nödvändiga, precis som en snabb och effektiv skadereglering. Det efterlystes möjligheten till jakt för att förhindra oönskade etableringar av varg och mot oskygga djur.

Man menade också att varg och får inte går ihop. I länet bedrivs fåravel på många olika sätt, och får finns både lösa i skogen och bakom elstängsel. I likhet med renskötseln är problemet med vargangrepp på får inte bara de dödade djuren, utan också de som har sprungit iväg. Eftersom tillämpningen av 28 § Jaktförordningen ansågs som krånglig tyckte man att fårägare har liten möjlighet att försvara sig mot vargangrepp.

Tabell 2. Av varg angripna (dödade, skadade, saknade) och ersatta tamdjur i Västerbottens län 1997 - 2005.

	1997	1998	1999	2000	2001	2002	2003	2004	2005
Får	0	0	0	0	0	0	13	0	0
Nöt	0	0	0	0	0	0	0	0	0
Häst	0	0	0	0	0	0	0	0	0
Hund	0	0	0	0	0	0	0	0	0
Totalt	0	0	0	0	0	0	13	0	0

Befolkningens attityder gentemot varg

Vargen är den arten bland de stora rovdjuren som väcker mest känslor, också i Västerbotten. De få individerna som finns i länet figurerar ständigt i medierna och i diskussionerna, bland både renägare, jägare och allmänheten.

Enligt attitydundersökningen 2004 (Ericsson & Sandström 2005) är västerbottningarna mindre intresserade av att bevara varg jämfört med riksgenomsnittet. Den från tidigare undersökningar välkända stad-land-dimensionen framträder då intresset för varg är betydligt högre i Umeå, Skellefteå och Lycksele jämfört med inlandskommuner såsom Sorsele, Bjurholm och Norsjö. De boende i städerna är alltså något mer intresserade av att bevara vargen än de som bor på landsbygden.

Var femte tillfrågad västerbottning anser att Riksdagens mål på 200 vargar bör minskas, vilket är fler än riksgenomsnittet. Skillnaden mellan kommunerna är emellertid stor och i Umeå och Skellefteå är det relativt få som har denna åsikt. En betydande minoritet som vill minska målsättningen för vargen finns i t ex Bjurholms och Nordmalings kommuner.

Positiva attityder hos lokalbefolkningen är en förutsättning för en framgångsrik förvaltning av vargen i länet. Attityderna påverkas av förvaltningsåtgärderna som presenterades under de tidigare punkterna. I och med att vi mäter attityderna får vi ett kvitto på hur bra åtgärderna lyckas.

Forskningsbehov

Det finns ett antal frågor som måste besvaras för att Länsstyrelsen ska kunna ta välgrundade förvaltningsbeslut med avseende på vargen i länet:

- Vilka förebyggande åtgärder mot vargangrepp finns det inom renskötseln?
- Kan man utveckla nya förebyggande åtgärder?
- Varför är Norsjötrakten så attraktiv för vargar?
- Hur stor andel av allmänhetens vargobservationer rapporteras till forskare eller myndigheter, och förändras denna andel med ökande vargstam?

Viltkadecenter har börjat titta på frågorna kring förebyggande åtgärder. Vargforskningsprojektet har hittills inte varit särskilt intresserat av renskötselområdet. Länsstyrelsen vill påpeka vikten av att snabbt kommunicera relevanta resultat och att inte invänta publicering av resultaten i facktidskrifter, vilket kan ta lång tid.

Litteratur

- Aronsson, Å. & Sand, H. 2004. Om vargens utveckling i Skandinavien under de senaste 30 åren. - I: Jansson, G., Seiler, C. & Andrén, H. (red.), Skogsvilt III –Vilt och landskap i förändring. Grimsö forskningsstation, Riddarhyttan, s. 47-53.
- Ekman, S. 1910. Norrlands jakt och fiske: Facsimileutgåva efter originalupplagan - Två Förläggares Bokförlag, Umeå.
- Ericsson, G. & Sandström, C. 2005. Delrapport om svenskars inställning till rovdjurspolitik och – förvaltning. FjällMistrarapport nr. 10 - FjällMistra, Umeå.
- Gärdenfors, U. 2005. Röddlistade arter i Sverige 2005 - ArtDatabanken, Uppsala.
- Jansson, G., Seiler, C. & Andrén, H. (red.) 2004. Skogsvilt III –Vilt och landskap i förändring. - Grimsö forskningsstation, Riddarhyttan.
- Karlsson, J., Andrén, H. & Sand, H. 2004a. Vad bestämmer antalet vargar och deras utbredning i framtiden? - I: Jansson, G., Seiler, C. & Andrén, H. (red.), Skogsvilt III –Vilt och landskap i förändring. Grimsö forskningsstation, Riddarhyttan, s. 54-57.
- Karlsson, J., Eriksson, M. & Liberg, O. 2004b. Hur rädda är vargar för människor? - I: Jansson, G., Seiler, C. & Andrén, H. (red.), Skogsvilt III –Vilt och landskap i förändring. Grimsö forskningsstation, Riddarhyttan, s. 73-75.
- Larson, H-O. 1988. Varg. – Natur och Kultur, Stockholm.
- Liberg, O. Bensch, S., Sand, H., Wabakken, P., Sejberg, D. & Pedersen, H. 2004. Släktskap och inavel i den skandinaviska vargstammen. - I: Jansson, G., Seiler, C. & Andrén, H. (red.), Skogsvilt III – Vilt och landskap i förändring. Grimsö forskningsstation, Riddarhyttan, s. 76-85.
- Mech, L. D. & Boitani, L. 2003. Wolves. Behavior, ecology, and conservation - The University of Chicago Press, Chicago & London.
- Miljøverndepartementet 2003. Rovvilt i norsk natur. Stortingmelding nr 15 (2003-2004).
- Naturvårdsverket 2003. Åtgärdsprogram för bevarande av varg (*Canis lupus*). Åtgärdsprogram nr 23, reviderad version. – Naturvårdsverket, Stockholm.
- Pedersen, H. C., Brainerd, S. C., Liberg, O., Sand, H. & Wabakken, P. 2003. Utredningar i forbindelse med ny rovviltmelding. Ulv – Bestandsdynamikk, levedyktighet og effekter av uttak. –NINA Fa-grapport 61. – Norsk Institutt for Naturforskning.
- Persson, J. & Sand, H. 1998. Vargen – villtet, ekologin och människan. Svenska Jägareförbundet, Spånga.
- Prop. 2000/01:57. Regeringens proposition 2000/01:57 Sammanhållen rovdjurspolitik, Stockholm.

- Sand, H., Wabakken, P. & Liberg, O. 2004a. Vargens biologi: karaktärer och konsekvenser för små populationer. - I: Jansson, G., Seiler, C. & Andréén, H. (red.), Skogsvilt III –Vilt och landskap i förändring. Grimsö forskningsstation, Riddarhyttan, s. 58-65.
- Sand, H., Liberg, O., Ahlqvist, P. & Wabakken, P. 2004b. Vilken inverkan har vargen på älgstammen? - I: Jansson, G., Seiler, C. & Andréén, H. (red.), Skogsvilt III –Vilt och landskap i förändring. Grimsö forskningsstation, Riddarhyttan, s. 66-72.
- Støbet Lande, U., Linnell, J. D. C., Herfindal, I., Salvatori, V., Brøseth, H., Andersen, R., Odden, J., Andréén, H., Karlsson, J., Willebrand, T., Persson, J., Landa, A., May, R., Dahle, B. & Swenson, J. 2003. Utredninger i forbindelse med ny rovviltmelding. Potensielle leveområder for store rovdyr i Skandinavia: GIS-analyser på et økoregionalt nivå. NINA Fagrapport 64 - Norsk institutt for naturforskning, Trondheim.
- Wabakken, P. & Aronsson, Å. 2005. Ulv i Skandinavia pr. 15. februar 2005. Foreløpige konklusjoner for vinteren 2004/2005. Rapport 4. – Opublicerad rapport.

English Summary

Management plan for the Wolf *Canis lupus* in Västerbotten County 2006 – 2010

Status in Sweden

The Wolf is listed as critically endangered in the Red List of Swedish Species and also included in the EU Habitats Directive. Sweden and Norway share a common Wolf population, consisting of 15 reproducing packs in 2005 (of which 12 were found in Sweden) and a number of non-reproducing pairs and lone Wolves. Existing Swedish Wolf territories are restricted to the central parts of the country, while lone Wolves can emerge anywhere in Sweden.

Current status in Västerbotten

At present, the Wolf population in Västerbotten consists of a variable but low number of dispersing individuals, originating in the Scandinavian population in central Sweden and southern Norway, or exceptionally having immigrated from the big Finnish-Russian population. These lone animals are not stationary and can emerge anywhere in the County at any time. During the last years, up to three individuals have been known to be present in the County simultaneously. Interestingly, an area around Norsjö in northern Västerbotten is frequented by many Wolves visiting the County.

Methods used

Snow tracking during winter is the usual method used to follow Wolves in Västerbotten, as is the sampling of hair, blood and excrements for DNA analysis. In recent years, individuals with radio collars from an ongoing research project in central Scandinavia have been passing through the County. Attitude surveys are conducted regularly to measure and to track changes of the attitudes of the inhabitants of Västerbotten towards the Wolf.

Existing problems

The management of Wolves is often surrounded by conflicts. Västerbotten County is no exception to this general rule. While hunting dogs that are killed by Wolves are the main source of conflicts in other parts of Sweden, problems of Reindeer *Rangifer tarandus* herders with Wolves are in focus in Västerbotten. There are three main areas of conflict:

- At current, there are few methods that successfully can prevent Wolves from attacking Reindeer. New methods have to be developed.
- Reindeer herders feel that the damage and the increased costs due to the presence of Wolves are not fully compensated for.
- Existing rules and legislation surrounding the shooting of Wolves attacking Reindeer and other livestock are looked upon as being too complicated and difficult to understand.

General objectives for the Wolf in Västerbotten

Västerbotten is important as a passageway between the small and inbred Scandinavian population and the large Eurasian population of Wolves in the east. The national coherent carnivore policy that has been adopted by the Swedish parliament in 2001, states clearly that single reproductions of Wolves are allowed to occur within the area of Reindeer husbandry.

After having discussed the Wolf, its biology, ecology, genetics and possible damage to hunting, livestock and Reindeer husbandry in Västerbotten within the Regional Predator Council

at several meetings, the County Administration in Västerbotten decided that there should not be any reproduction of Wolves in the County during the period 2006-2010. Before reproducing Wolf packs can occur in Västerbotten, existing problems for Reindeer herders have to be solved.

Time table

The management plan for the Wolf in Västerbotten will be revised in 2010. Then, new objectives for the Wolf in the County will be set, taking into account the development of the Wolf population in Sweden and Scandinavia as a whole, new insights regarding methods to prevent Wolf attacks on Reindeer, results from attitude surveys conducted in 2004 and 2009, the new national action plan for the Wolf, and results from an ongoing national investigation on carnivore issues.

Objectives for distribution

Lone dispersing Wolves can emerge anywhere in the County. These animals are allowed to move without any restrictions in Västerbotten.

Objectives for numbers

Lower limit: Single dispersing animals.

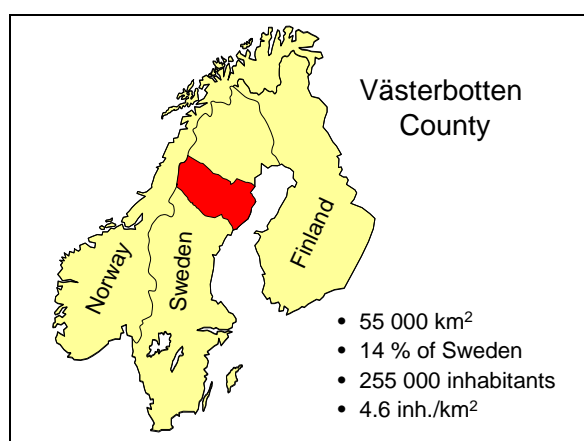
Upper limit: Single stationary animals. Currently, stationary pairs and territorial, reproducing Wolf packs would cause too much problems for Reindeer herders.

Reasoning behind

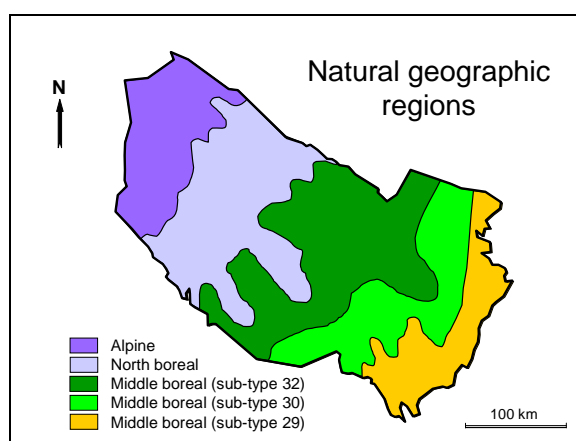
An unrestricted movement of Wolves through Västerbotten is important for the viability of the small and inbred Scandinavian Wolf population, because this ensures a flow of genes from the Finnish-Russian population.

It would be very positive if a Wolf individual immigrating from the east could meet and mate with a Scandinavian Wolf that roams in Västerbotten, which would result in a stationary pair and, in consequence, a reproducing Wolf pack. However, as problems for Reindeer herding would currently be too big, a scenario with stationary pairs and packs is not feasible in the County today.

Background information



Västerbotten is the second most northerly and second largest county in Sweden. Human population density is low, and most people live along the coast in the eastern parts of Västerbotten. The whole County is situated within the area of Reindeer husbandry.



Västerbotten has a varied topography, stretching from the middle boreal region along the coast of the Bothnian Bay in the East, to high mountains in the alpine region at the Norwegian border in the West. Agricultural areas are mostly found in the eastern parts of the County, while the inland is covered by a mosaic of heavily exploited forests. Large areas of the mountains are situated above the tree line.

Denna rapport hör till en serie av rapporter som publiceras i Länsstyrelsens meddelandeserie och som behandlar den sammanhållna förvaltningen av de stora rovdjuren i Västerbottens län:

1. Förvaltning av stora rovdjur i Västerbottens län – en introduktion till förvaltningsplanerna för björn, järv, lo, varg och kungsörn 2006 – 2010. Meddelande 5 – 2006.
2. Björnen *Ursus arctos* i Västerbottens län – Förvaltningsplan för åren 2006 – 2007. Meddelande 6 – 2006.
3. Järven *Gulo gulo* i Västerbottens län – Förvaltningsplan för åren 2006 – 2007. Meddelande 7 – 2006.
4. Lodjuret *Lynx lynx* i Västerbottens län – Förvaltningsplan för åren 2006 – 2010. Meddelande 8 – 2006.
5. Vargen *Canis lupus* i Västerbottens län – Förvaltningsplan för åren 2006 – 2010. Meddelande 9 – 2006.
6. Kungsörnen *Aquila chrysaetos* i Västerbottens län – Förvaltningsplan för åren 2006 – 2010. Meddelande 10 – 2006.

Rapporterna kommer att revideras oberoende av varandra allteftersom nya forsknings- och inventeringsresultat blir tillgängliga, föreslagna åtgärder kan utvärderas, nationella förvaltningsstrategier och åtgärdsprogram utarbetas eller nya internationella krav tillkommer.

Länsstyrelsen Västerbotten
Storgatan 71 B, 901 86 Umeå

www.vasterbotten.lst.se
lanstyrelsen@ac.lst.se
090-10 70 00

ISSN 0348-0291