

# Smultronställen längs Järleån



# Förord

**M**ed denna broschyr vill vi inspirera till besök i smultronställen längs hela Järleån och bidra till ökad förståelse för hela vattendragets natur- och kulturvärden.

Järleån, som rinner mellan Norasjön och Väringen, är ett av Örebro läns större vattendrag. Ån och dess dalgång var från ungefär mitten av 1500-talet fram till 1900-talets början ett viktigt centrum för järnhantering. På flera platser längs vattendraget fanns då hyttor och hamrar som drevs av vattenkraften från Järleåns forsar. Av den en gång så betydande bruksverksamheten återstår idag bara lämningar. Dessa lämningar utgör dock viktiga kulturhistoriska värden som minner om den tid som en gång var.

Även naturen i området har präglats av hanteringen av järn. Eftersom järnförädlingen krävde enorma mängder träkol avverkades mycket skog i området. Den intensiva bruksdriften har också påverkat trakten genom ett mycket hårt markutnyttjande i form av uppodling, slåtter och bete. Idag hålls vissa områden i landskapet fortfarande öppna genom bete medan andra lämnats fria att växa igen.

Örebro 2007-06-15



*Magnus Eklund*  
Enhetschef  
Länsstyrelsen i Örebro län



*LarsEric Johansson*  
Enhetschef  
Regionförbundet Örebro

# Innehåll

Inledning och översiktskarta .....	2
Norasjöns utlopp i Hammarby bruk .....	4
Naturreservatet Järleån, norra delen .....	6
Naturreservatet Järleån, södra delen .....	10
Reservatsgränsen till Fingerboda .....	14
Fingerboda till Karlsborg Almedal .....	16
Västra delen av Dyltaån .....	18
Östra delen av Dyltaån .....	20
Ordlista .....	24

# Järleåns natur- och kultur- värden

**J**ärleån har under alla tider lockat till sig människor. Vattnet har varit en förutsättning för bosättning och verksamheter som nyttjat dess kraft. Detta har präglat Järleån och dess omgivning.

I den här broschyren presenteras natur- och kulturvärdena längs Järleån i turordning från inloppet i Norasjön till utloppet i Väringen. Längst bak finns en ordlista med förklaring av svåra begrepp.

Järleån har delats in i sju delsträckor som presenteras i enskilda avsnitt. Till varje avsnitt finns en eller flera kartor med natur- och kulturvärdena markerade så att det enkelt ska gå att hitta till de beskrivna platserna. Vill du fördjupa dig i någon del om Järleån kan du ladda ner Länsstyrelsens mer omfattande rapport Natur- och kulturvärden längs Järleån från Länsstyrelsens hemsida, [www.t.lst.se](http://www.t.lst.se), välj publikationer och löpnr 2007:15.

De allra flesta av platserna med höga naturvärden är nyckelbiotoper eller ängs- och hagmarker. En nyckelbiotop är en livsmiljö som är ovanlig eller hotad och där det finns eller där man kan förväntas finna höga biologiska värden som till exempel många eller hotade arter. Nyckelbiotoper är därför viktiga kärnområden för bevarandet av den biologiska mångfalden. Ängs- och hagmarkerna i broschyren är värdefulla på samma sätt som nyckelbiotoperna.

De platser med höga kulturvärden som här presenteras innehåller lämningar av människors aktiviteter alltifrån stenåldern och fram till idag. Det kan vara övergivna platser som hammar- och sågverksruiner men också bebyggelse, åkrar, ängar, broar som används än idag. Alla dessa platser berättar om hur människan under lång tid levt vid Järleån och på olika sätt använt dess vatten. Det är viktigt att även framtida generationer skall kunna ta del av dessa berättelser.



Knipa. Foto: Stefan Johansson.

# Norasjöns utlopp till Hammarby bruk

Längs den lugnt flytande sträckan mellan Norasjöns utlopp och Hammarby bruk finns ett par ängs- och hagmarksområden. Norasjöns utlopp i Järleån är en nyckelbiotop och har en betydelsefull biologisk funktion. Platsen är ett vandringsstråk för fisk och är dessutom ett viktigt födosöksområde för fisk, fåglar och däggdjur. Vid Järleåns inlopp finns ruinerna efter Hammarby sågverk.

## Naturvärden

- 1 NORASJÖNS UTLOPP.** Nyckelbiotop med betydelsefulla biologiska funktioner. Fodosöksområde för fisk, fåglar och däggdjur.
- 2 HAGMARK VID SÖDRA HUSBY.** 2,5 ha välbetad strandäng. Har lokal betydelse för fågellivet och är enda kända växtlokalen för Korsslamkrypa i Västmanland.
- 3 HAGMARK VID SÖDRA HUSBY.** 3,7 ha betesmark. Ängsvädd är vanlig, men är finns även ormrot, svinrot och smörboll.

## Kulturvärden

- 1 HAMMARBY SÅGVERK.** Sågverksgrund. Driftsperiod: 1918-1941.
- 2 HAMMARBY KAJ/LASTAGEPLATS.** Var tilläggsplats för de malmpråmar som fraktade malm från Hammarby till Nora station.
- 3 VRÅKPLATS FÖR TVÅ MALMPRÅMAR.** Pråmarna lämnades på platsen när bruket lades ner i början på 1920. Ena pråmen är till viss del synlig över vattenytan.



Gökärt. Foto: Karin Runnels.



Järleån. Foto: Henrik Josefsson.



Ängsvädd. Foto: Erik Göthlin.



# Naturreseptatet Järleån, norra delen

I naturreseptatets norra del finns två forssträckor med strandbrinkar och kvillområden. Den längsta av forsarna, Långforsen, saknar troligtvis motsvarighet i södra och mellersta Sverige. I norra delen finns viktiga kulturhistoriska lämningar från Hammarby bruk. I dag återstår endast spillror av den en gång så livliga bruksverksamheten. Hammarby bruk var ett av de mer betydande järnbruken i Nora bergslag och var i drift ända fram till 1923.

## Naturvärden

- 4 HAMMARBYFORSN.** 700 m lång med en fallhöjd på tre m. I forsen finns en meandrande sträcka på ca 385 m som är en nyckelbiotop. Här finns både strömstare och forsärta.
- 5 ÄDELLÖVNATURSKOG.** Stora botaniska och ornitologiska värden. Rik förekomst av vedsvamp och tickor. Nyckelbiotop. 1,4 ha.
- 6 STRANDBRINK.** Nyckelbiotop.
- 7 LÅNGFORSN.** Mäktig fors som aldrig varit utbyggd. Första halvan är blockrik och nedre delen rik på grus. Forsen är 1200 m lång med en fallhöjd på 15-20 m. Nyckelbiotop.
- 8 KVILLOMRÅDE.** Nyckelbiotop.
- 9 KVILLOMRÅDE.** Nyckelbiotop.
- 10 STRANDBRINK.** Strandsäv, igelknopp och vasstarr är de mest utbredda arterna. Nyckelbiotop.

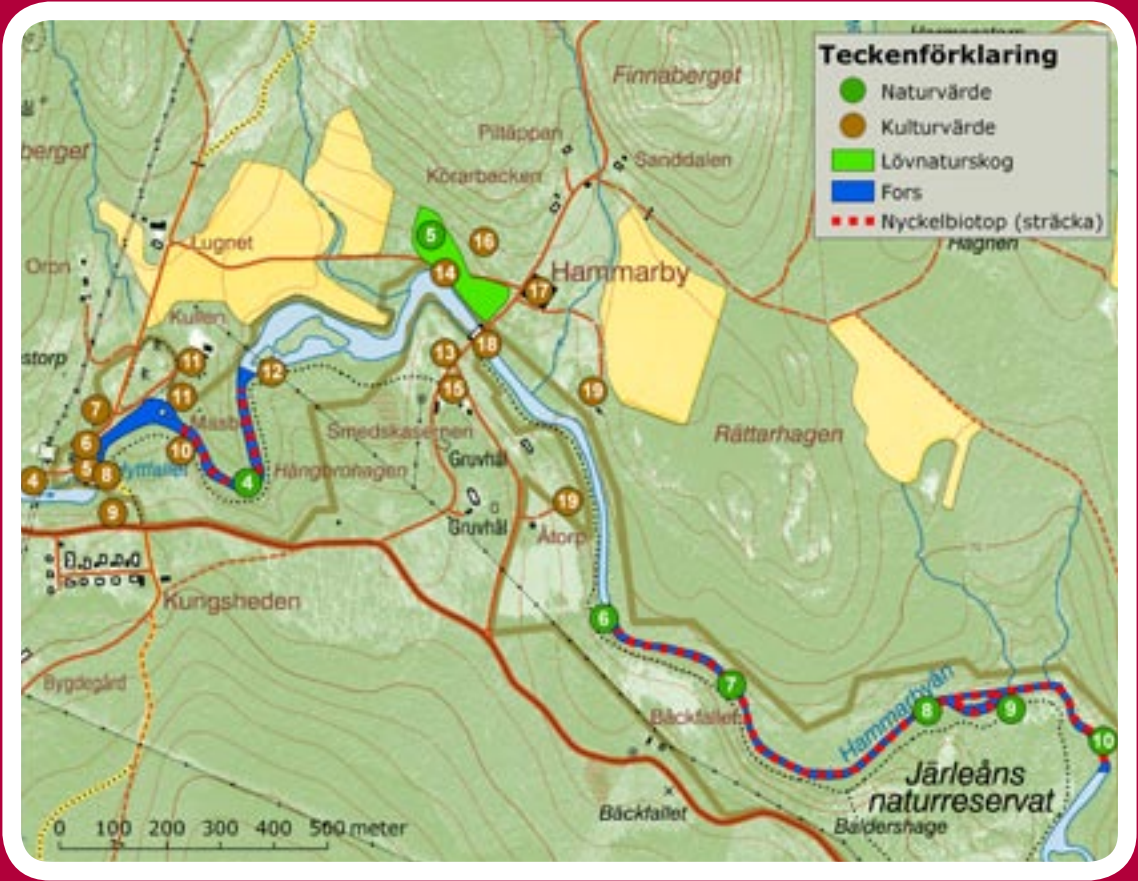
**BILD:** Kraftigt strömmande sträcka i Långforsen.  
Foto: Henrik Josefsson.

## Kulturvärden

### HAMMARBY HYTTA 4-11

- 4 HAMMARBY BRUK.** Slaggstensmagasin samt läge för järnvägs- och hyttstuga från sent 1800-tal.
- 5 GISLEHYTTE-/KUNGSHAMMAREN.** Hammarområde. Anlades på befallning av Gustav Vasa 1544. Driftsperiod: 1544-1725. **Yngre Gislehyttan.** Hyttområde. Driftsperiod: Före 1544-1711/1713.
- 6 HAMMARBY HYTTA.** Hyttområde med masugnsruin, rostugnsruin, slaggvarp, murar och husgrunder samt bebyggelseämning: "Mastorp". Driftsperiod: 1858-1923. Masugn är en ugn för framställning av järn, där järnmalmen med tillsats av träkol och kalksten omvandlas till tackjärn. En rostugn är en ugn där malmen bränns för att lättare kunna smältas. Rostningen avlägsnar föroreningar i malmen samt gör den porös och lättkrossad.
- 7 HAMMARBY MARTINVERK.** Martinverk. Användes för tillverkning av stål ur tackjärn (järn från hytta) och/eller skrot i kol- eller oljeeldade ugnar. I processen minskades mängden kol i järnet som därmed blev smidbart. Första martinverket i Hammarby byggdes 1882 och revs efter en brand 1918. Nuvarande byggnad var i drift 1919-1923.





- 8 BRÖSTORPS-/HERTIG KARLS HAMMARE.** Hammarområde. Driftsperiod: 1570-1828. **Hammarby kvarn, sågverk och hyvleri.** Kvarngrund/-ruin (2 par kvarnstenar), läge för sågverk och hyvleri, dammanläggning (kraftverk). Ålder: Såg 1789. Kvarn 1870-tal. Kvarnruinen utgör också en nyckelbiotop.
- 9 KUNGSHEDEN.** Hyttmästar-/mjölnarbostad, ekonomibygnad (används idag som bostad). Ålder: 1680 (skriftligt).
- 10 MASBO, BRÖSTORP.** 2 husgrunder. Ålder: 1865-1939.
- 11 MASBO, HAMMARBY.** Bostadshus. Ålder: Ca 1900.
- 12 HÄNGBROHAGEN, BRÖSTORP.** Två troliga fångstgropar. Användes för att fånga älgar och annat vilt.
- HAMMARBY HAMRAR OCH HERRGÅRD 13-19**
- 13 HAMMARBY BRUKSKONTOR.** Brukskontor med mycket snickarglädje. Används idag som bostad. Ålder: Sent 1800-tal.
- 14 HAMMARBY HERRGÅRD.** Bagarstugegrund, stensködd kant. Ålder: Mitten av 1800-talet.
- 15 HAMMARBY SMEDSKASERN.** Smedkasern, uthus. Används idag som bostad och fotoateljé. Ålder: Sent 1800-tal.
- 16 HAMMARBY HERRGÅRDSBYGGNAD.** Huvudbyggnad med annex. Används idag som bostad. Ålder: Tidigt 1700-tal (ombyggt tidigt 1800-tal). Annex sent 1800-tal.
- 17 HAMMARBY LADUGÅRD.** Stall- och ladugårdsbyggnad. Ålder: Ca 1880.
- 18 FOGDEHAMMAREN/HAMMARBY HAMMARSMEDJA (Nedre)** Hammarområde: 1 hammarsmedjegrund (4 hamrar), 1 klensmedje-/spiksmedjegrund f d kvarn (1 spikhammare), 2 husgrunder, slaggvarp och bro. Driftsperiod: 1621-1916. Kvarn 1704 (historisk karta). Husgrunderna utgör också en nyckelbiotop.
- 19 BECKETORP, HAMMARBY OCH ÅTORP, BRÖSTORP.** Becketorp "Rättarbostaden" och Åtorp "Bolagsbostad" (används idag som bostad). Ålder: Becketorp slutet 1800-tal. Åtorp 1918.

**BILDER:** Hammarby herrgård (stora bilden.)  
Hammarbys fd brukskontor (till vänster).  
Foto: Karin Runnels.  
Hammarby bruks martinverk (till höger).  
Foto: Martin Edlund.



# Naturreseptatet Järleån, södra delen

I naturreseptatets södra del finns liksom i den norra delen flera nyckelbiotoper. Ungefär 500 meter nedströms Långforsen smalnar Järleån av och gör en sväng, där finns den 225 meter långa Djupedalsforsen. Längst ner i söder ligger den idylliska byn Järle som klassats som riksintresse för kulturmiljövården. I nedre Järle ligger bland annat Linnéstugan där Carl von Linné övernattade år 1746 på hemväg från sin Västgötaresa.

## Naturvärden

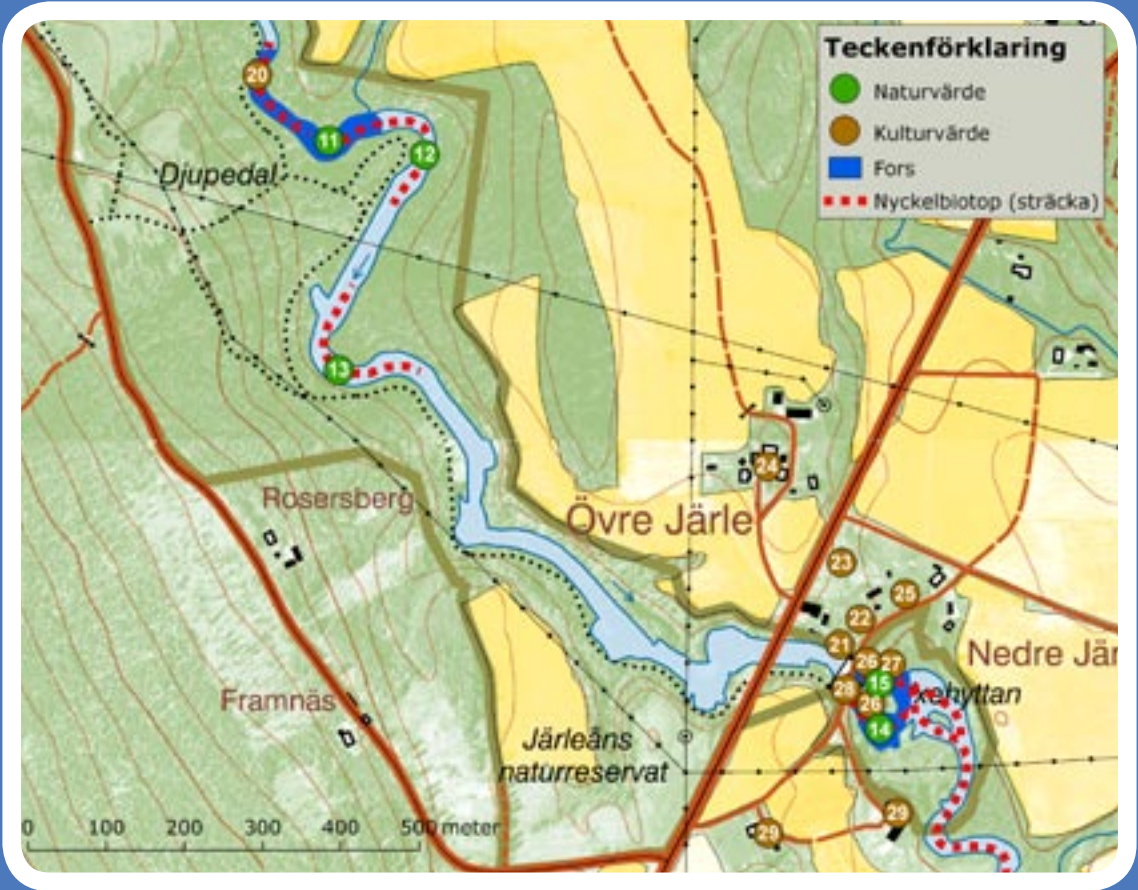
- 11 **DJUPEDALSFORSEN.** En helt orörd fors och därför mycket värdefull. 225 m lång med en fallhöjd på 2-3 m. Nyckelbiotop.
- 12 **MEANDRANDE VATTENSTRÄCKA.** Börjar i Djupedalsforsen. 240 m lång. Nyckelbiotop.
- 13 **MEANDRANDE VATTENSTRÄCKA.** 233 m lång. Nyckelbiotop.
- 14 **STRÖMMANDE VATTENSTRÄCKA VID JÄRLE KVARNDAMM.** 75 m lång med en fallhöjd på ca 2 m. Nyckelbiotop.
- 15 **KVILLOMRÅDE.** Nyckelbiotop.



Strömstare. Foto: Stefan Johansson.

## Kulturvärden

- 20 **DJUPEDALS VÄSTRA OCH ÖSTRA HAMMARE.** Hammarområde: lämningar av 2 hammarsmedjor (2 hamrar), slaggarv. Driftsperiod: Västra 1547-1702, Östra 1620-tal till 1685.
- 
- JÄRLE 21-29**
- 21 **JÄRLEHAMMAR, LINNÉSTUGAN, NEDRE JÄRLE.** Bostad, bagarstuga/bykhus, ekonomibyggnader (används idag som bostad). Ålder: Järlehammar ca 1850, Linnéstugan 1600-tal. Övrigt mitten 1800-tal.
  - 22 **KVARNBO, NEDRE JÄRLE.** Mjölmarbostad, ekonomibyggnad (används idag som bostad). Ålder: Mjölmarbostad 1784. Övrigt mitten 1800-tal.
  - 23 **JÄRLE STAD.** Plats för Järle stad. Ålder: Stadsprivilegier 1642.
  - 24 **ÖVRE JÄRLE.** Bergsmansgård, affär, missionshus (används idag som bostäder). Ålder: Gård ca 1850. Affär 1901. Missionshus 1910.



## Kulturvärden, forts

- 25 SVALBO, NEDRE JÄRLE.** Smedkasern, ekonomibyggnad (används idag som bostad och keramikverkstad). Ålder: troligen 1700-tal.
- 26 JÄRLE HAMRAR** (Övre-, Nedre-, Yxe-). Hammarområde, 2 hammar-spiksmedje-grunder (2 hamrar, 3 spikhamrar), kolhus-grund, smedjegrund, ränna. Ålder: Övre 1560-tal, Nedre 1620-tal.  
**Järleby hytta.** Hyttområde. Driftsperiod: 1607-1709.  
**Yxe-Bondebyns hytta.** Hyttområde. Ålder: 1539-före 1688.
- 27 JÄRLE SÅGVERK.** Sågverksgrund, ränna. Ålder: 1810 (historisk karta) till 1902 (brand).
- 28 JÄRLE KVARN.** Kvarn, f d kraftverk och smedja (3 par kvarnstenar), ränna, dammanläggning. Ålder: Byggt 1804. Järle kvarn utgör också en nyckelbiotop.  
**Järle bro.** Fornlämning. Stenvalvsbro. Ålder: Ev. tidigt 1800-tal.
- 29 BONDEBYNS GÄSTGIVERI.** Gästgiveri (-1880-tal), bostadshus, flygel, ekonomi byggnader, kvarnstallsläge (används idag som bostad). Ålder: Gästgiveri ca 1850. Övrigt 1900-tal.

**BILD:** Byn Järle är uppbyggd kring vattenkraften från det fem meter höga Järlefallet (sidan 13).  
Foto: Karin Runnels.



Svalbo, fd smedkasern som beboddes av åtta smedfamiljer, används idag som bostad och keramikverkstad. Visningar kan ordnas, tfn 0587-921 30.  
Foto: Martin Edlund.



Svalbo café. Här serveras hembakat bröd i underbar miljö, tfn 070-831 02 62.  
Foto: Solveig Petrovic.



# Reservatsgränsen till Fingerboda

Denna etapp präglas av flera hagmarksområden med värdefull flora. Bland de hävdgynnade arterna märks till exempel smörboll och ängsvädd. Här finns också länets nordligaste lokal för slättergubbe. I södra hagen förekommer den rikligt. I norra Fingerboda finns enstaka exemplar av nattviol och Jungfru Marie nycklar. Vid Ringholmsforsen har Järleån skurit sig 20 m ner i sedimenten. Söder om forsen har en stenåldersboplats återfunnits.

## Naturvärden

- 16 **MEANDRANDE VATTENSTRÄCKA.** 1462 m lång. Nyckelbiotop.
- 17 **STRANDBRINK.** Nyckelbiotop.
- 18 **HAGMARK VID KÄPPHAGEN.** Ca 1 ha blandlövhage. Lokal för flera hävdgynnade arter.
- 19
- 20 **HAGMARK VID KÄPPHAGEN.** a 10,5 ha, mestadels öppen, betesmark.
- 21 **KVILLOMRÅDE.** Nyckelbiotop.
- 22 **RINGHOLMSFORSEN.** 200 m lång fors med en fallhöjd på 0,8 m. Nyckelbiotop.
- 23 **MEANDRANDE VATTENSTRÄCKA.** 397 m lång. Nyckelbiotop.
- 24 **STRANDBRINK.** Nyckelbiotop.
- 25 **NORRA FINGERBODA - NORRA HAGEN.** 2 ha välbetad öppen hagmark.
- 26 **NORRA FINGERBODA - SÖDRA HAGEN.** 2 ha träd- och buskbärande hagmark.
- 27 **NORRA FINGERBODA - GEIJERSLUND.** 6 ha hagmark.
- 28 **MEANDRANDE VATTENSTRÄCKA.** 438 m lång. Nyckelbiotop.

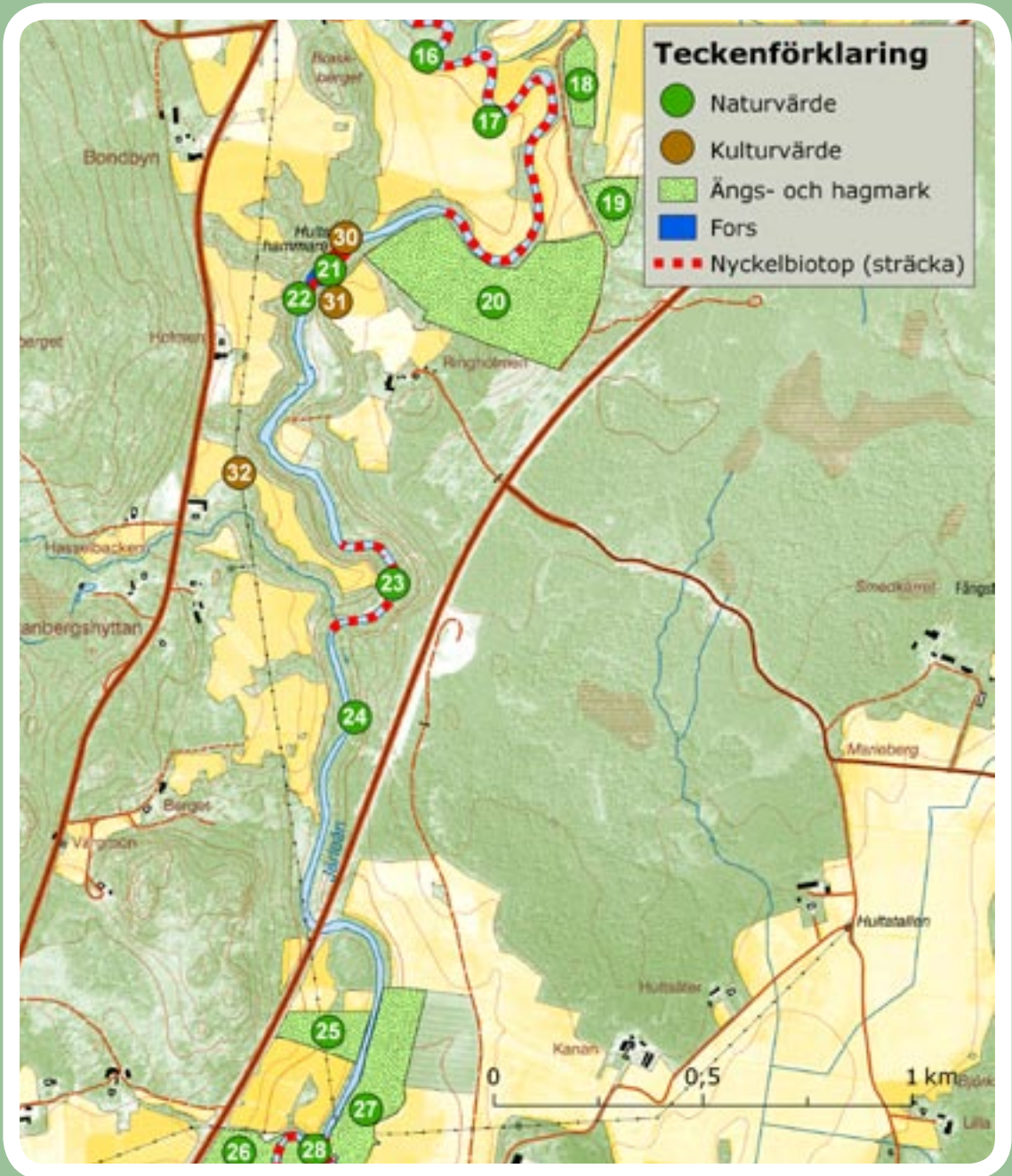
## Kulturvärden

- 30 **HULTS-/RINGFORS HAMMARE.** Hammarområde; lämning av hammarsmedja (1 hammare). Ålder: 1550-tal-1566. Detta objekt utgör också en nyckelbiotop.
- 31 **RINGHOLMENS BOPLATS.** Fyndplats stenåldersboplats. Ålder: 4200-1800 f Kr.
- 32 **ÖSTANBERGSHYTTAN.** Fyndplats. Stenyxor från stenåldern har påträffats. Ålder: 4200-1800 f Kr.



Smörboll är en art som trivs i Käpphagen.  
Foto: Karin Runnels.





# Fingerboda till Karlsborg Almedal

Sträckan mellan Fingerboda och Skärmarboda innehåller hela tio nyckelbiotoper, sju av dessa utgörs av strandbrinkar. Dessutom finns här flera kulturhistoriskt intressanta platser, bland annat två traditionsbundna källor, en fornborg och en stenåldersboplats. Fornborgen Tistaborg bjuder på en fin utsikt över slätt- och skogsbygderna. Den över hundra år gamla järnvägsbron över Järleån blev byggnadsminnesförklarad år 2006 tillsammans med järnvägssträckan Nora-Ervalla.

## Naturvärden

- 29-35 **STRANDBRINKAR.** Nyckelbiotoper.
- 36 **MEANDRANDE VATTENSTRÄCKA.** 534 m lång. Nyckelbiotop.
- 37 **SUMPSKOG.** Det 8 ha stora området är kraftigt påverkat av dikning, men hyser stora ornitologiska värden. Bäver finns i området.
- 38 **FLÅTENS GRUNDVATTENTÄKTOMRÅDE.**
- 39 **MEANDRANDE VATTENSTRÄCKA.** 262 m lång. Nyckelbiotop.

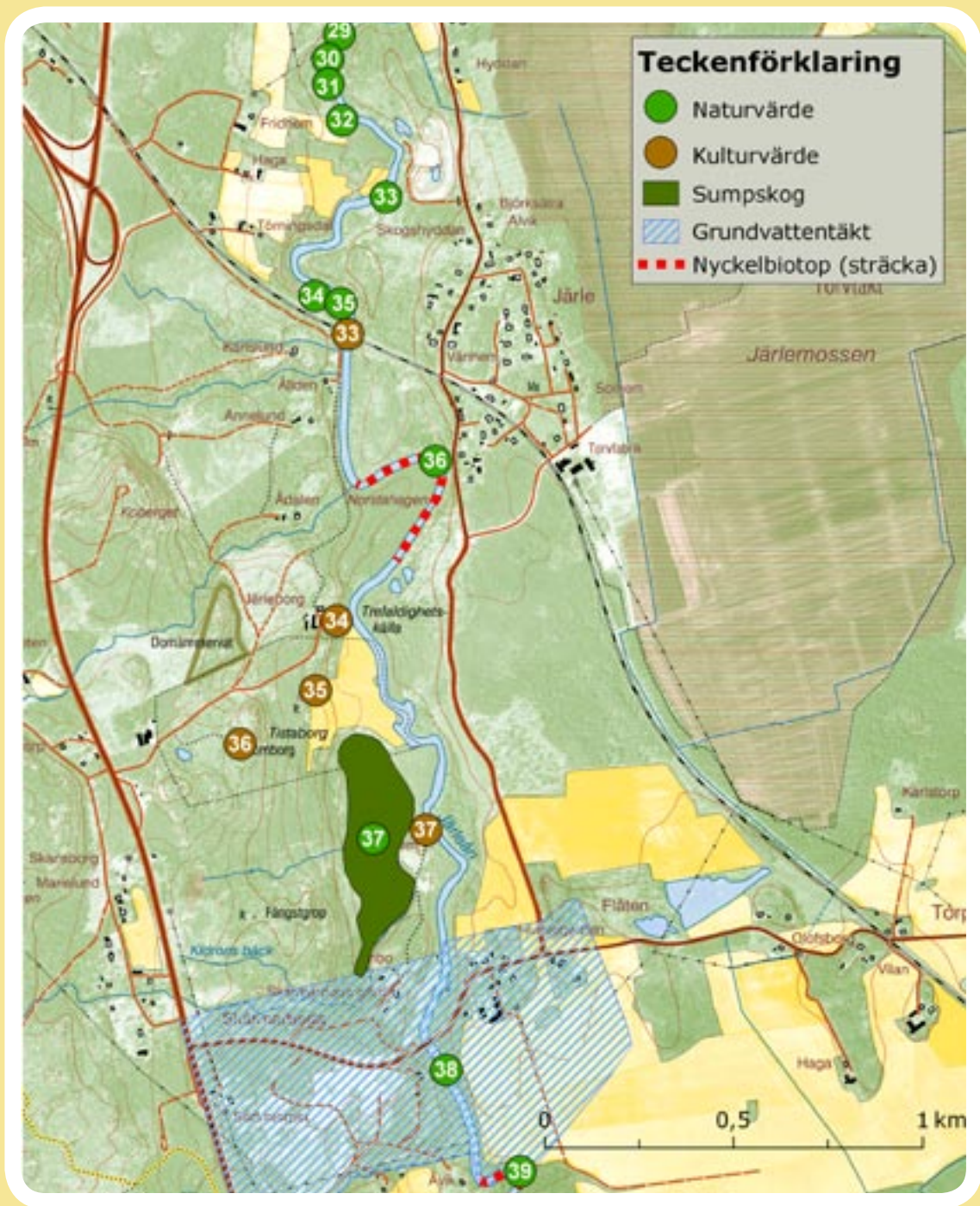


## Kulturvärden

- 33 **JÄRLE JÄRNVÄGSBRÖ.** Järnvägsbro (Nora Bergslags Veteran-Jernväg). Ålder: Brofäste 1855-1863, järnspann 1905.
- 34 **JÄRLEBORG, TREFALDIGHETSKÄLLAN, SKÄRMARBODA.** Trefaldighetskälla, bostadshus. Ålder: Hus 1885 (vindflöjel). Källan utgör också en nyckelbiotop.
- 35 **TISTABORGS BOPLATS.** Stenåldersboplats. Ålder: Stenålder.
- 36 **TISTABORG-SKÄRMARBODA SKANS.** Fornborg med stenmurar. Ålder: 500-1050 e Kr.
- 37 **KARLSDAMM, SKÄRMARBODA.** Hävdkälla, husgrund. Ålder: Husgrund 1800-tal. Källan utgör också en nyckelbiotop.

*Vattnet i Trefaldighetskällan ansågs långt in i vår tid att ha en helande kraft.*

*Foto: Karin Runnels*



# Västra delen av Dyltaån

I den västra delen av Dyltaån finns fyra nyckelbiotoper i form av bland annat strömvattensträckor och ett kvillområde. Sträckan innehåller flera kulturhistoriskt intressanta objekt inom två sammanhållna kulturmiljöer: Axbergshammars bruk och bruksverksamheten vid Dylta/Ervalla. I Axbershammars bruksmiljö återfinns Närkes första bruksherrgård samt bruket som anlades 1558 av Gustav Vasas befallningsman Markus Hammarsmed.

## Naturvärden

- 40 **STRÖMMADE VATTENSTRÄCKA.** 236 m lång. Nyckelbiotop.
- 41 **KVILLOMRÅDE.** Nyckelbiotop.
- 42 **STRÖMMADE VATTENSTRÄCKA.** 133 m lång. Nyckelbiotop.
- 43 **STRÖMMADE VATTENSTRÄCKA VID DYLTÅ KVARN.** Den 900 m långa sträckan består egentligen av fem forstar med mellanliggande lugnvattenpartier. Läget på närkeslätten gör sträckan mycket värdefull. Fallhöjd 10-15 m.

## Kulturvärden

### AXBERGSHAMMAR-TINGSTORP 38-46

- 38 **AXBERGSHAMMARS-/TINGSTORPS MJÖLNARBOSTAD.** Mjölmarbostad (används idag som bostad). Ålder: Ca 1880.
- 39 **AXBERGSHAMMARS-/TINGSTORPS KVARN OCH SÅGVERK.** Kvarngrund/-ruin (2 par kvarnstenar), sågverksgrund, 2 stenbroar. Ålder: Kvarn 1781, kvarngrund 1810-1955. Såg 1814-1955. Anmärkning: Objektet utgör också en nyckelbiotop.
- 40 **AXBERGS- TINGSTORPS HAMMARE** (Norra). Hammarområde, hammarsmedjegrund eller del av sågverk, slaggförekomst (2 hamrar). Driftsperiod: 1558-1858.
- 41 **AXBERGSHAMMARS KRAFTVERK.** Kraftverksläge, dammanläggning, kanal (ersatt av kraftverk). Ålder: 1919-1980. Nybyggt 1982.
- 42 **AXBERGSHAMMARS HERRGÅRD.** Trädgårdsmästarbostad, magasin, grunder från ekonomibyggnader, bad- båthusgrund. Ålder: Magasin 1880, övrigt 18/1900-tal.

**BILD:** Axbergshammars herrgård, Närkes första bruks-herrgård, har 1700-talsprägel (sid 19).

Foto: Martin Edlund.



VÄSTRA DELEN AV DYLTÅN



**43 AXBERGSHAMMARS HERRGÅRDSBYGGNAD.** Huvudbyggnad, flyglar (används idag som bostad). Ålder: 1700-tal.

**44 AXBERGSHAMMARS BRO.** Stenvalvsbro. Ålder: Ev. tidigt 1800-tal.

**45 AXBERGS- TINGSTORPS HAMMARE** (Södra). Hammarområde, läge för hammarsmedja (2 hamrar), slaggförekomst (kraftverk). Driftsperiod: 1558-1858.

**46 AXBERGSHAMMARS HERRGÅRD.** Bryggeri, mejeri, arbetarbostad. Ålder: Mejeri 1880.

### DYLTA-ERVALLA 47-54

**47 DYLTA SÅGVERK OCH HYVLERI.** Sågverk och hyvleri, kvarn-/sågverksstall, träplattform (förråd). Ålder: Såg 1797 (skriftligt/historisk karta). Stall 1847 (historisk karta).

**48 DYLTA MASUGN-KRONOHYTAN.** Hyttområde, läge för masugnsrest och gjuteri (kraftverk). Ålder: Masugn 1688 (historisk karta). Kolhus 1847 (historisk karta).

**49 HAGALUND, DYLTA.** Sågarbostad, uthus, jordkällare (bostad). Ålder: 1864 (historisk karta).

**50 DYLTA KVARN.** Kvarn- och kraftverksläge (3 par kvarnstenar), dammanläggning (ersatt av kraftverk). Ålder: Kvarn 1558 (skriftligt). Kraftverk 1918-1980, nytt 1981.

**51 DYLTA MJÖLNARBOSTAD.** Mjölmarbostad, uthusflygel, jordkällare (bostad). Ålder: Mjölmarbostad 1818. Övrigt från mitten av 1800-talet.

**52 DYLTA MJÖLNARGÅRD.** 4 ekonomibyggnader. Ålder: Mitten av 1800-talet.

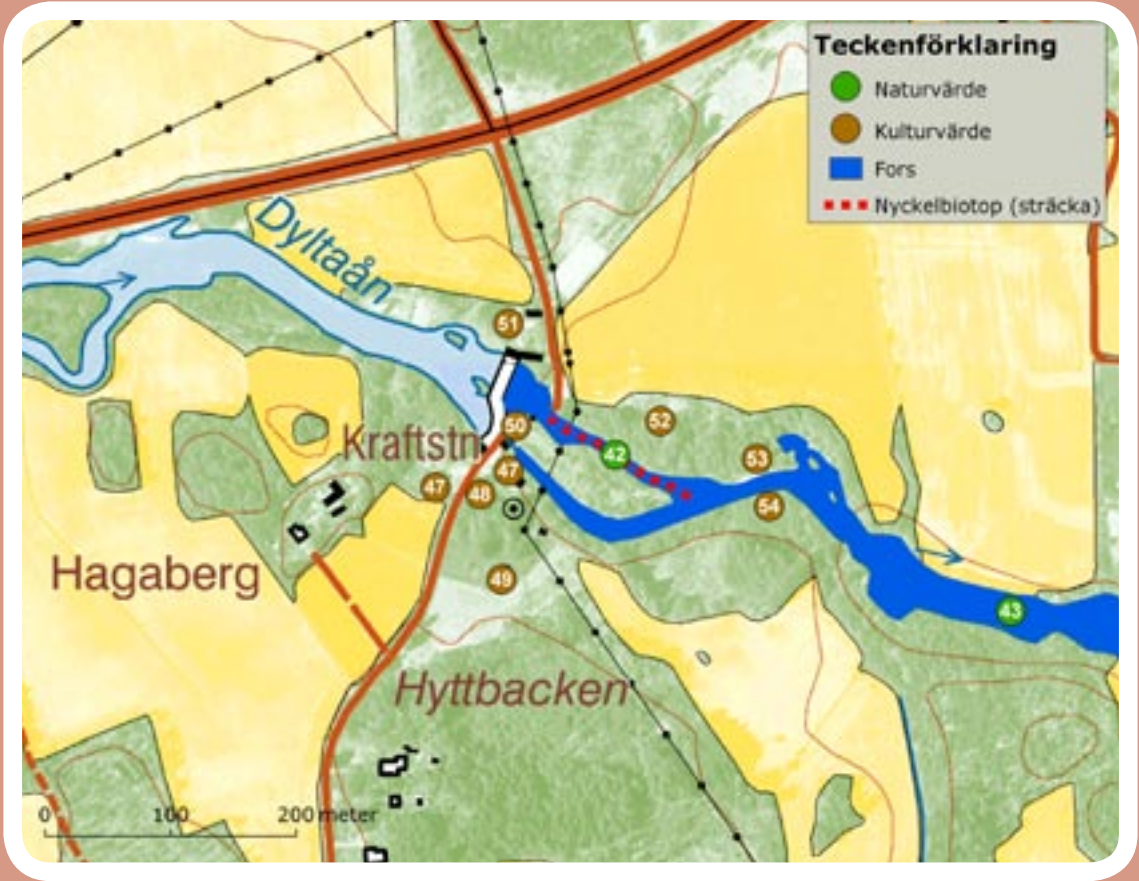
**53 ERVALLA HAMMARE.** Hammarområde, läge för hammarsmedja (2 hamrar), kvarn, såg, ekonomibyggnad, dammanläggning. Ålder: Hammare 1579/1580-1829/1831. Såg 1868. Ekonomibyggnad 1703 (historisk karta).

**54 DYLTA-LUNDA HAMMARE OCH SÅGVERK.** Hammarområde, läge för hammarsmedja, såg, dammanläggning. Ålder: Hammare 1650-1678. Såg 1804.

**BILDER:** *Dylta mjölmarbostad från 1818 ned uthusflygel (till vänster).*

*Uthuset till sågarbostaden i Dylta klättrar på slutningen ner mot ån (till höger).*

*Foto: Martin Edlund*



# Östra delen av Dyltaån

Den sista etappen innan sjön Varingens inlopp innehåller även den många viktiga naturvärden. Varingens inlopp är ett vandringsstråk för fisk och ett viktigt födosöksområde för både fisk och fåglar. Längs sträckan finns också Ervallaängarna som är ett mycket värdefullt strandängsområde. Dessutom ligger här tre områden med gravsättningar från järnåldern, den i Åtorp innehåller en rektangulär stensättning som är mycket ovanlig för Närke.

## Naturvärden

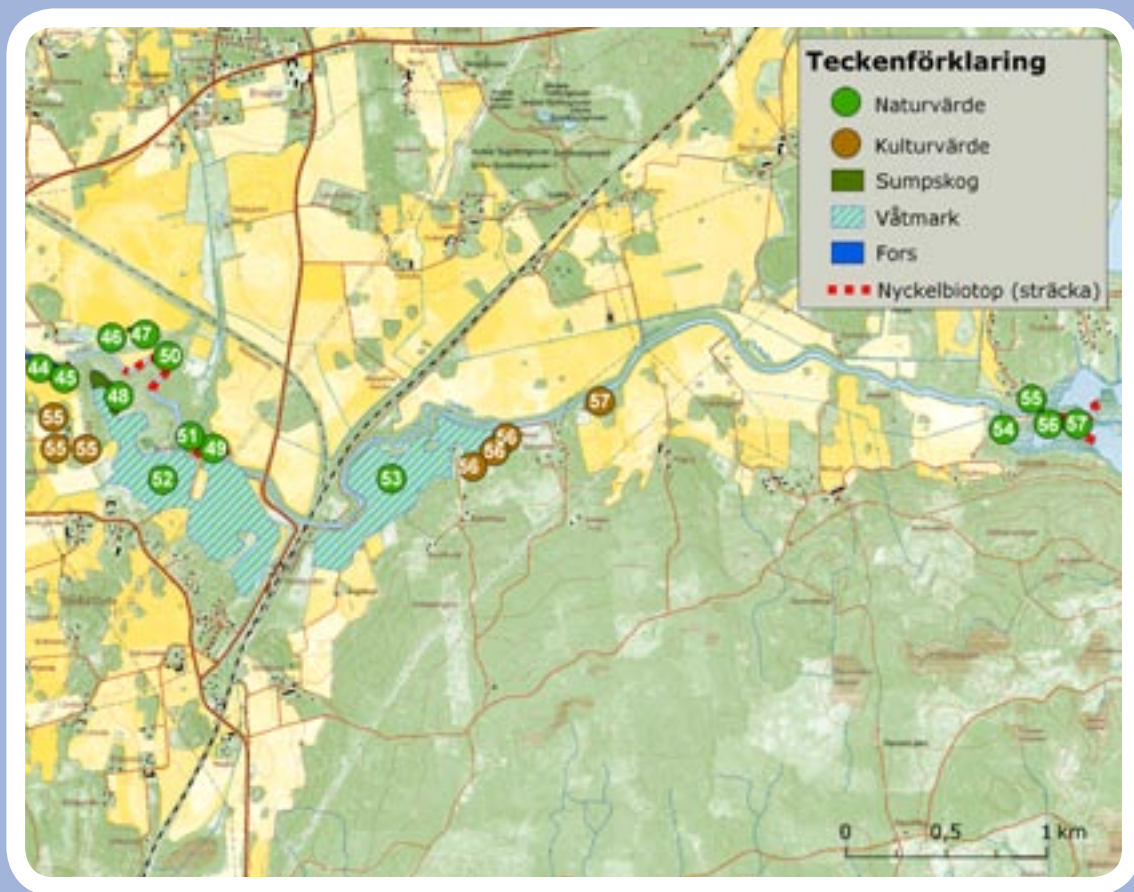
- 44 **KVILLOMRÅDE.** Nyckelbiotop.
- 45 **STRÖMMANDE VATTENSTRÄCKA.** 249 m lång. Blockrik. Nyckelbiotop.
- 46 **SUMPSKOG.** 3 ha fuktskog. Området domineras av Salixarter. Kraftigt påverkat av dikning.
- 48
- 49 **SUMPSKOG.** 1,1 ha lövnaturskog/lövsumpskog. Rik förekomst av tickor och vedsvamp. Bäver finns i området. Området är en nyckelbiotop.
- 50 **MEANDRANDE VATTENSTRÄCKA.** 465 m lång. Nyckelbiotop.
- 51 **MEANDRANDE VATTENSTRÄCKA.** 401 m lång. Nyckelbiotop.
- 52 **ERVALLAÄNGARNA.** Ängarna har brukats under mycket lång tid och är det enda området i länet där starrslåtter fortfarande förekommer. Ängarna har stort värde för fågellivet och är tillsammans 76 ha stora.
- 53
- 54 **SUMPSKOG.** 2 ha strandskog. Bäver finns i området.
- 56
- 57 **VÄRINGENS INLOPP.** Viktigt födosöksområde för fisk och fåglar. Nyckelbiotop.

## Kulturvärden

- 55 **KYRKBERGET-GRAVFÄLT, NORRA DYLTÅ.** Gravfält och enstaka gravar. Ålder: 500 f Kr-1050 e Kr.
- 56 **ÅTORP, SÖDRA DYLTÅ.** Mindre gravgrupp. Ålder: 500 f Kr-1050 e Kr.
- 57 **ÅBACKEN, SÖDRA DYLTÅ.** Mindre gravgrupp. Ålder: 500 f Kr-1050 e Kr.

**BILDER:** Klippticka (till vänster) och fnösketicka (till höger) är Sveriges vanligaste arter av tickor. Foto: Emma Kraft.





# Ordnings

## **HAMMAROMRÅDE**

Ett hammarområde utgörs av lämningar efter en eller flera hammarsmedjor med tillhörande verksamheter. I hammarsmedjan utsmiddes järnet från hyttan (tackjärn) till smidbart järn (stångjärn) med hjälp av en stor vattendriven hammare.

## **HYTTA**

En anläggning för tillverkning av järn, med rostugn, masugn, kolhus, slaggvarp m m.

## **HÄVDGYNNADE ARTER**

Gräsmarksarter som för sin långsiktiga överlevnad är beroende av betesdrift eller slåtter och som missgynnas av gödsling.

## **KULTURVÄRDE**

Höga kulturvärden utgörs av lämningar av människors aktiviteter alltifrån stenåldern och fram till idag. Det kan vara övergivna platser som hamnar men också bebyggelse och broar som används än idag.

## **KVILLOMRÅDE**

Områden där ett vattendrag delar upp sig i tre eller fler fåror. Dessa områden hyser en frodig växtlighet, som ofta innefattar flera arter av ormbunkar.

## **MEANDRANDE STRÄCKA**

Lungflytande sträckor som har ett slingrande lopp genom landskapet. Meandrande sträckor är viktiga uppehållsplatser för bland annat utter och kungsfiskare.

## **NATURVÄRDE**

Naturvärde är platser som har högt värde för biologisk mångfald eller upplevelsen av naturen, exempelvis ögödslade betesmarker och nyckelbiotoper.

## **NYCKELBIOTOP**

En nyckelbiotop är en livsmiljö som är ovanlig eller hotad och där det finns eller där man kan förväntas finna höga biologiska värden som till exempel hotade arter. Nyckelbiotoper är kärnområden för bevarandet av den biologiska mångfalden.

## **SLAGGVARP**

En hög med slagg vid hyttan. Slagg var en restprodukt som bildades vid järntillverkningen.

## **STRANDBRINK**

Branta strandavsnitt där finkorniga material blottlagts efter ras. Brinkar kan till exempel utgöra häckningsplats för kungsfiskare.

## **STRÖMMANDE VATTENSTRÄCKA**

Strömmande och forsande vattendragsträckor med förhållandevis små flödesfluktuationer som är minst 50 m långa. Dessa sträckor är nyckelbiotoper för exempelvis dagsländelarver, öring, strömstare och näckmossa.

## **SUMPSKOG**

Sumpskog är all trädbärande blöt mark. I orörda sumpskogar är förhållandena stabila och fuktiga och gynnar många specialiserade moss- och lavararter samt exempelvis olika snäckor.



**NORA  
KOMMUN**

**REGIONFÖRBUNDET ÖREBRO**  
[www.regionorebro.se](http://www.regionorebro.se)

**Smultronställen längs Järleån**

© Länsstyrelsen i Örebro län 2007

Publ.nr. 2007:28

**Upplaga**

3.000 ex

**Textredigering**

Inforum Media i Örebro AB

**Layout**

Inforum Media i Örebro AB

**Kartor**

Länsstyrelsen, Karin Runnels

**Omslagsbilder**

Emma Kraft, Vägvisare vid Järleån

Martin Edlund, Axbergshammars herrgård

Ulrika Åkerberg Jondelius, smultron

**Bakgrundskartor**

© Lantmäteriet 2006.

Ur GSD-produkter

ärende 106-2004/188 T.

**Tryck**

AB Danagårds Grafiska





Länsstyrelsen  
Örebro län

[www.t.lst.se](http://www.t.lst.se)

Besöksadress: Stortorget 22  
Postadress: 701 86 Örebro  
Telefon: 019-19 30 00  
E-post: [lanstyrelsen@t.lst.se](mailto:lanstyrelsen@t.lst.se)